

Manual do Usuário

Obrigado por escolher a Electrolux. Neste manual você encontra todas as informações para a sua segurança e o uso adequado da sua Coifa. Leia todas as instruções antes de utilizar o aparelho e guarde-as para futuras referências.



Em caso de dúvida, ligue para o **Serviço de Atendimento ao Consumidor 3004 8778** (capitais e demais regiões metropolitanas) ou **0800 728 8778** (demais regiões). Consulte nosso site, www.electrolux.com.br, nele você poderá encontrar informações sobre acessórios originais Electrolux, assim como informações de manuais e catálogos de toda a linha de aparelhos Electrolux.

Para o Usuário/Instalador

Antes de ligar a sua Coifa, verifique se a tensão (voltagem) da tomada onde a Coifa será ligada é igual a tensão indicada na etiqueta localizada próxima ao plugue (no cabo elétrico).

Para evitar choque elétrico, desligue a coifa da tomada sempre que fizer limpeza ou manutenção.

Nunca desligue a coifa da tomada puxando pelo cabo de alimentação. Desligue-a puxando pelo plugue. Não prenda, torça ou amarre o cabo de alimentação e não tente consertá-lo.

Se o cabo de alimentação for danificado, entre em contato com o Serviço Autorizado Electrolux para providenciar a substituição a fim de evitar riscos.

Para evitar acidentes, não modifique as especificações ou características da sua coifa.

Não altere o plugue da sua coifa. Conecte a sua coifa a uma tomada exclusiva e não utilize extensões ou conectores tipo T (benjamim).

Este produto pode funcionar nas versões recirculador ou exaustor. Consulte as recomendações de instalação para uso como recirculador ou exaustor na seção **Instalação**. Nunca limpe a coifa com fluidos inflamáveis.

Importante

Guarde a nota fiscal de compra. A garantia só é válida mediante sua apresentação no Serviço Autorizado Electrolux. A etiqueta de identificação onde estão as informações do código, modelo, fabricante e outras, será utilizada pelo Serviço Autorizado Electrolux caso sua coifa necessite reparo. Não retire-a do local onde está adesivada.

Dicas ambientais

O material da embalagem é reciclável. Procure selecionar plásticos, papel e papelão e enviar às companhias de reciclagem. Este aparelho não pode ser tratado como lixo doméstico. Em vez disso deve ser entregue ao centro de coleta seletiva para reciclagem de equipamentos eletro-eletrônicos.

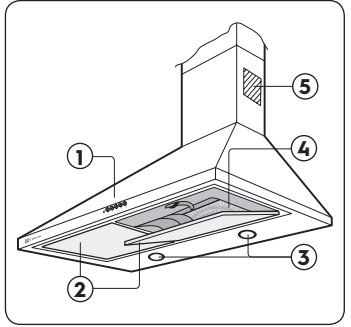
1. Segurança

Este produto não se destina à utilização por pessoas (inclusive crianças) com capacidades físicas, sensoriais ou mentais reduzidas, ou por pessoas com falta de experiência e conhecimento, a menos que tenham recebido instruções referentes à utilização do produto ou estejam sob a supervisão de uma pessoa responsável pela sua segurança. As crianças devem ser vigiadas para assegurar que elas não estejam brincando com o produto.

Atenção

Este produto foi desenvolvido exclusivamente para uso doméstico. A Electrolux não se responsabiliza por acidentes causados por uma instalação que não tenha sido feita de acordo com as informações contidas neste Manual.

2. Descrição da Coifa



1. Painel de controle
2. Filtros de alumínio laváveis
3. Lâmpadas
4. Filtro de carvão ativado (deve ser usado somente no modo recirculação/depurador)
5. Saídas laterais da chaminé (somente para o modo recirculação)

Dimensões da coifa

As principais dimensões da sua coifa estão ilustradas na figura a seguir.

Todas as dimensões estão em milímetros.

1. Tampa externa duto (não fornecida)
2. Duto com comprimento 1200 mm, diâmetro 120 mm (não fornecida)
3. Folha metálica para vedação (não fornecida)
4. Duto diâmetro 120 mm (não fornecida)
5. União duto, diâmetro 120 mm (não fornecida)
6. Chaminé
7. Parafusos
8. Recirculador T
9. Suporte fixação duto
10. Filtros de carvão ativado
11. Suporte fixação chaminé
12. Buchas 6 mm
13. Duto flexível com uniões (não fornecido)
14. Saída de ar (não fornecida)
15. Abraçadeira do duto (não fornecida)

3. Instalação

Para sua tranquilidade, a Electrolux possui uma rede de Serviços Autorizados altamente qualificada para instalar a sua Coifa. Entre em contato com um dos Serviços Autorizados Electrolux da relação que acompanha o produto. A instalação deste produto não é gratuita e para este serviço será cobrada uma taxa de instalação.

Esta instalação não compreende serviços de preparação do local (ex.: alvenaria, rede elétrica, tomadas, disjuntor, e outros acessórios que não acompanham o produto*), pois são de responsabilidade do consumidor.

*Acessórios necessários para a instalação (não fornecidos).

Condições do Local de Instalação

Quando instalada a coifa deve estar no mínimo a 70 cm acima dos queimadores elétricos ou dos queimadores a gás do fogão.

Se o fabricante do fogão especificar uma distância maior deve ser usada esta informação.

Atenção

Certifique-se de que a parede ou móvel onde a coifa será instalada é forte o suficiente para suportar o peso do produto. Os parafusos e buchas que acompanham o produto são para aplicação de paredes de alvenaria. Instalações em tetos que não sejam de alvenaria é de inteira

Acessórios

Importante

Alguns acessórios não são fornecidos junto com produto (não fornecida) devido as diversas opções de instalação de sua coifa Electrolux.

A ELECTROLUX DO BRASIL S/A, buscando a melhoria contínua de seus produtos, reserva-se o direito de alterar as características gerais, técnicas e estéticas de produtos por ela comercializados sem prévio aviso.

responsabilidade do consumidor e possíveis danos materiais ou de produto, e acidentes pessoais não serão cobertos pela garantia do produto pela Electrolux.

Modos Recirculação/Exaustão

No modo recirculação o ar é filtrado através do filtro de carvão ativado e circula novamente no ambiente através das saídas laterais na chaminé.

No modo exaustão o ar é levado para fora do ambiente através de um duto com diâmetro de 120 mm que deve ser conectado ao suporte localizado na parte superior do corpo da coifa.

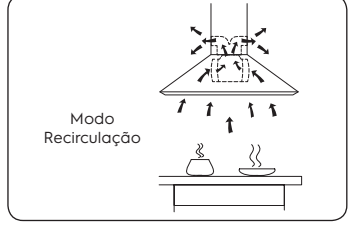
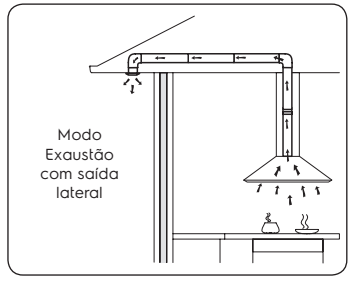
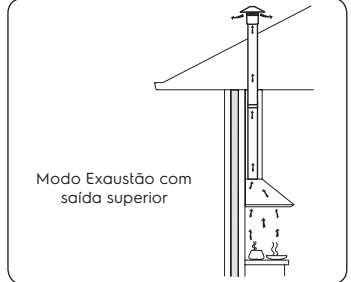
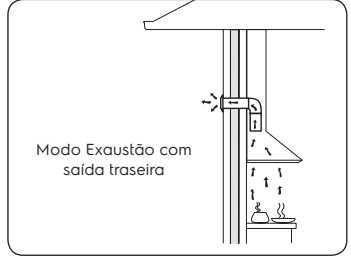
Importante

O duto não acompanha o produto e deve ser adquirido pelo Consumidor.

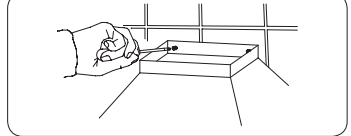
Quando instalado horizontalmente o duto deve ficar levemente inclinado para cima (aprox. 10°) para facilitar a saída do ar para o ambiente externo. Veja nas figuras a seguir as possíveis formas de instalação:

Importante

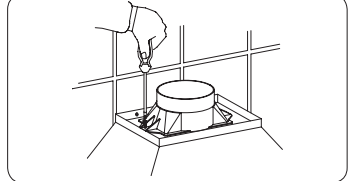
Se o seu fogão ficar no canto encostado ou muito próximo da parede, a coifa ficará deslocada do centro do fogão, podendo prejudicar a eficiência do produto. Antes de iniciar a instalação, avalie a melhor maneira de fixar sua coifa.



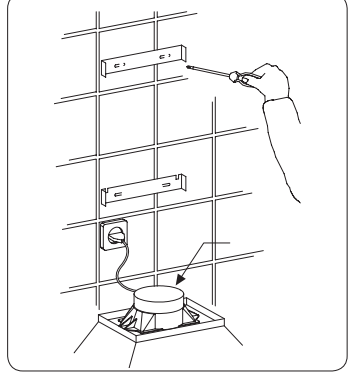
3. Fixe a parte superior do corpo da coifa com 2 parafusos (passo 1). Retire os filtros de alumínio e coloque os 2 parafusos que fixam a parte interna da coifa (A no passo 1).



4. Fixe o suporte do duto na parte superior do corpo da coifa.



5. Usando ainda a marcação do centro do fogão, faça os 4 furos para a fixação dos suportes da chaminé (C e D no passo 1). Coloque as buchas e fixe os suportes das chaminés com os parafusos.



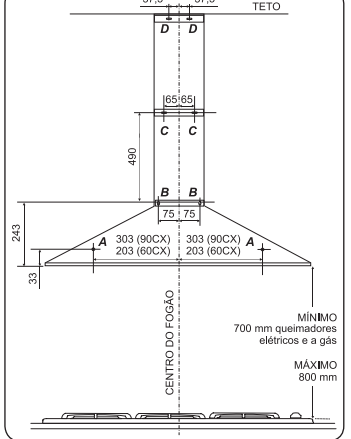
Fixação da Coifa

Atenção

Antes de instalar a coifa, retire a película que protege a superfície do produto e o calço localizado na parte interna da coifa, atrás do motor.

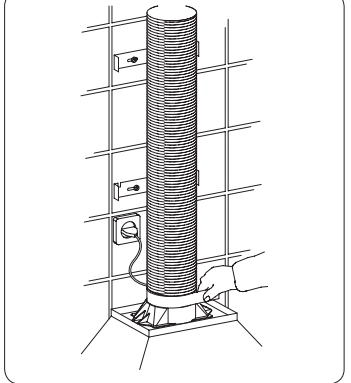
Modo Exaustão

1. Verifique a altura da coifa em relação ao fogão e faça uma marcação correspondente ao centro do fogão.



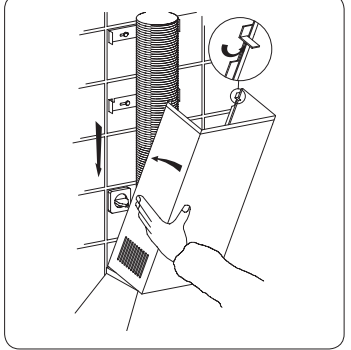
2. Faça os 4 furos de Ø6 mm (A e B no passo 1) de fixação da coifa e coloque as buchas.

6. Encaixe o duto no suporte e fixe-o.



7. Coloque o plugue do cabo de alimentação na tomada. Para que o cabo de alimentação não fique aparente, é recomendável que a tomada onde ele será conectado esteja na área coberta pela chaminé.

8. Posicione a chaminé inferior no corpo da coifa e encaixe-a no suporte.



600CX5, 900CX5 COIFA

MANUAL DE INSTRUÇÕES

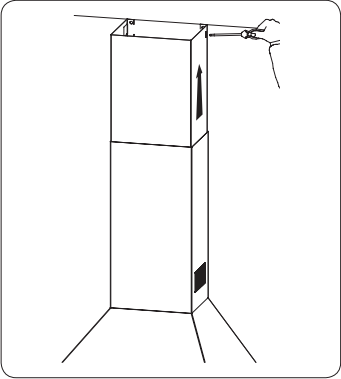
www.electrolux.com.br

3004 8778 Capitais e Regiões Metropolitanas
0800 728 8778 Demais Regiões

Electrolux do Brasil S.A.
R. Ministro Gabriel Passos, 360
Fone: 41 3371-7000
CEP 81520-900
Curitiba - PR - Brasil

69500201/A
G0008629/001
Nov/17

9. Encaixe a chaminé superior na chaminé inferior e fixe-a no suporte com os parafusos.



Modo Recirculação

1. Siga os passos 1 a 3 do modo exaustão.
2. Fixe o recirculador T na parte superior do corpo da coifa, sobre o suporte fixado no passo 4 do modo exaustão.
3. Siga os passos 7 a 9 do modo exaustão.

Ligação Elétrica

Os fios da tomada onde será ligada a sua Coifa devem ser de cobre e ter seção mínima de 2,5 mm²,conforme NBR5410. Para sua segurança, solicite a um eletricista de sua confiança que verifique a condição da rede elétrica do local de instalação da Coifa e, para maiores informações, consulte a norma NBR5410 (Instalações elétricas para baixa tensão) ou entre em contato com o nosso Serviço de Atendimento ao Consumidor.

Lembramos, ainda, que para aproveitar o avanço e a segurança da nova padronização, é necessário o aterramento da tomada, conforme a norma de instalações elétricas NBR5410 da ABNT.

Em caso de dúvidas, consulte um profi ssional da área.

Importante

Caso a tensão de alimentação do produto esteja fora dos limites indicados na tabela *Variação Admissível de Tensão*, solicite à concessionária de energia a adequação dos níveis de tensão e instale um regulador de tensão (estabilizador) com potência igual ou superior a 2000 VA. Se houver, no local da instalação, variação de tensão fora dos limites especificados (vide tabela citada acima) ou quedas frequentes no fornecimento de energia, o produto poderá sofrer alterações no seu funcionamento. Caso isso ocorra, retire o plugue da tomada por 5 minutos e reconecte-o a seguir.

Verifique se a variação máxima admissível da tensão no local de instalação está conforme tabela abaixo:

Variação Admissível de Tensão*			
Tensão	127 V	220 V	
Mínima	116 V	201 V	
Máxima	133 V	231 V	

*Os níveis de tensão de alimentação com os quais este aparelho opera são estabelecidos nos “Procedimentos de Distribuição de Energia Elétrica no Sistema Elétrico Nacional (PRODIST)” da ANEEL (Agência Nacional de Energia Elétrica).

Informamos que o plugue do cabo de alimentação deste eletrodoméstico respeita o novo padrão estabelecido pela norma NBR 14136, da Associação Brasileira de Normas Técnicas – ABNT, e pela Portaria nº 02/2007, do Conmetro.

Assim, caso a tomada da sua residência ainda se encontre no padrão antigo, recomendamos que providencie a substituição e adequação da mesma ao novo padrão NBR14136, com um eletricista de sua confiança.

Os benefícios do novo padrão de tomada são:

- Maior segurança contra risco de choque elétrico no momento da conexão do plugue na tomada;
- Melhoria na conexão entre o plugue e tomada, reduzindo possibilidade de mau contato elétrico;
- Diminuição das perdas de energia.

4. Como Usar

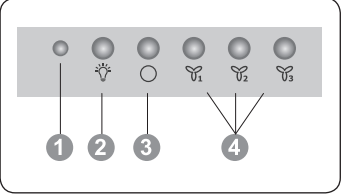
Importante

Recomendamos ligar a coifa 5 minutos antes de começar a cozinhar e mantê-la ligada por aproximadamente 15 minutos depois do término do cozimento para que todos os odores sejam eliminados.

Importante

Esta Coifa deve ser utilizada somente para uso doméstico.

Painel de Controle



1. Lâmpada indicadora de produto ligado
2. Tecla liga/desliga das lâmpadas
3. Tecla desliga o motor
4. Teclas de velocidade de aspiração

5. Recomendações Importantes

Para um melhor rendimento da sua coifa, ligue-a antes de iniciar a fritura.

A chama do fogão acesa sem painelas em cima e com a coifa ligada pode danificar os filtros e causar incêndio.

Não se deve flambar alimentos sob a coifa.

Nunca deixe painelas com óleo aquecendo no fogão, pois o óleo pode incendiar-se espontaneamente devido ao superaquecimento.

Nunca ligue a coifa sem que os filtros de alumínio estejam instalados. Para que a coifa funcione corretamente, as janelas da cozinha devem estar fechadas. Abra a janela de um ambiente próximo.

Atenção

Se a coifa estiver funcionando ao mesmo tempo que um incinerador ou lareira que depende do ar ambiente (por exemplo a gás, diesel, carvão ou aquecedores a lenha, aquecedores de água, etc.), tenha cuidado, pois quando está ligado no modo exaustão seu produto retira do ambiente o ar necessário à combustão de incineradores e lareiras. Deve haver uma ventilação adequada no ambiente quando a coifa é usada juntamente com fogões a gás ou outros combustíveis.

Para limpar a parte externa da coifa use um pano úmido e detergente neutro. Nunca use produtos abrasivos.

Atenção

Nunca use álcool para fazer a limpeza.

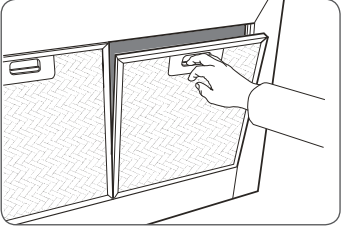
Limpeza dos filtros de alumínio

Os filtros de alumínio servem para captar as partículas de gordura em suspensão.

Importante

Os filtros de alumínio devem ser lavados pelo menos uma vez ao mês.

Para retirar os filtros de alumínio, aperte os puxadores para soltá-los.



Lave os filtros com água morna e detergente neutro ou, se preferir, na lava-louças a 65°C.

Aguarde até que os filtros estejam completamente secos antes de colocá-los na coifa.

Para instalá-los, encaixe os pinos dos filtros (localizados no lado oposto ao puxador do filtro) nos furos correspondentes na coifa e solte os puxadores para travá-los.

Neste caso o ar deve ser descarregado por uma chaminé utilizada para a exaustão da fumaça gerada. Devem ser atendidas as regulamentações a respeito da descarga de ar. Esta coifa não é indicada para uso em churrasqueiras. Se ocorrer um incêndio, desligue a coifa e o fogão. Abafe o fogo e nunca use água. As partes acessíveis podem ficar quentes quando usado com aparelhos de cozinha.

6. Limpeza e Manutenção

Importante

Existe um risco de incêndio se a limpeza não for realizada de acordo com as instruções.

Limpeza geral

A limpeza interna e externa da coifa deve ser feita freqüentemente.

Antes de executar qualquer limpeza ou manutenção, retire o cabo de alimentação da tomada.

Nunca use produtos de limpeza como álcool, querosene, gasolina, thinner, solventes, detergentes, ácidos, vinagres e produtos químicos ou abrasivos para limpar a coifa.

Para a limpeza das partes em aço inox e do painel de controle use uma esponja macia ou um pano úmido. Não utilize palha de aço, pós abrasivos e substâncias corrosivas, pois estes produtos podem causar riscos permanentes.

Filtro de carvão ativado

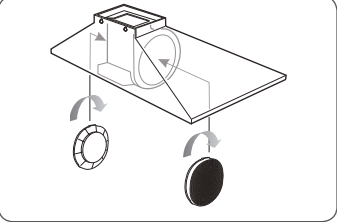
Este filtro elimina os odores da cozinha e deve ser usado no modo recirculação.

Não utilize os filtros no modo exaustão.

Importante

O filtro de carvão ativado deve ser substituído a cada 6 meses.

Para retirar o filtro de carvão ativado:



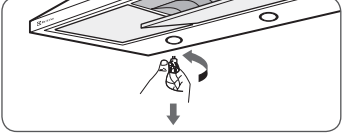
1. Retire o plugue do cabo de alimentação da tomada.
2. Retire os filtros metálicos.
3. Retire o filtro de carvão ativado girando-o no sentido anti-horário.

Importante

O filtro de carvão ativado nunca deve ser lavado. Verifique sempre o estado de saturação do filtro. O acúmulo de gordura pode prejudicar o desempenho do produto, pois é altamente inflamável e pode provocar incêndio.

O filtro de carvão ativado para reposição pode ser adquirido junto aos Serviços Autorizados Electrolux.

Substituição das lâmpadas



1. Retire a lâmpada girando-a no sentido anti-horário para desencaixá-la.
2. Substitua a lâmpada por outra com as mesmas especificações. Use somente lâmpadas halógenas GU10.

Atenção

Antes de retirar as lâmpadas, retire o cabo de alimentação da tomada e certifique-se de que elas estão frias.

7. Soluções de Problemas

Assistência ao Consumidor

Caso sua Coifa apresente algum problema de funcionamento, verifique as prováveis causas e correções.

Caso as correções sugeridas não sejam suficientes, chame o Serviço Autorizado Electrolux, que está à sua disposição.

Problema	Provável Causa	Solução
Se a Coifa não Funciona (não Liga)	O cabo de alimentação não está conectado na tomada ou está frouxo.	Certifique-se de que o cabo de alimentação está devidamente conectado na tomada.
	Tomada com mau contato.	Corrija o defeito na tomada.
	O disjuntor está desligado ou falta energia elétrica.	Ligue o disjuntor ou aguarde o retorno da energia elétrica.
A Lâmpada não Acende	Falta de energia elétrica na tomada.	Corrija o defeito na tomada.
	A lâmpada está queimada.	Substitua a lâmpada.
Não Está Filtrando o Ar Satisfatoriamente	O filtro de alumínio está saturado.	Lave ou substitua o filtro de alumínio.
	O filtro de carvão ativado não elimina os odores.	Substitua o filtro de carvão ativado.

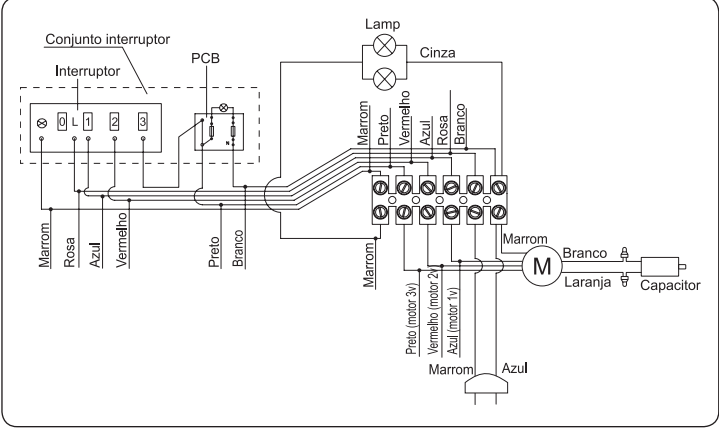
8. Especificações técnicas

Atenção

Todas as informações da tabela são válidas para 127 V e 220 V. Este produto não é bivolt, verifique a tensão (V) correta da rede elétrica antes de ligar o produto.

Modelo	60CXS	90CXS
Altura máxima (mm)	770 a 1220	770 a 1220
Largura (mm)	600	900
Profundidade (mm)	500	500
Massa líquida (kg)	10,05	11,04
Frequência (Hz)	60	60
Corrente elétrica (A)	3,0	3,0
Potência do motor (W)	270	270
Potência total (W)	370	370
Número de velocidades do motor	3	3
Potência máxima da Lâmpada (base GU10)	2×50 W	2×50 W
Capacidade máxima sem filtro de carvão ativado (m³/h) (IEC)	530	530
Vazão livre (m³/h)	1060	1060

Diagrama Elétrico



As lâmpadas podem ser adquiridas junto aos Serviços Autorizados Electrolux.

Importante

A sua coifa é BIVOLT, porém as lâmpadas, independentemente da alimentação da rede na sua residência (127 V ou 220 V), são especificadas para 127 V.

Especificações da lâmpada tanto para alimentação 127 V ou 220 V:

- **Lâmpada: halógena**
- **Base: GU10**
- **Potência máxima: 50 W**
- **Tensão: 127 V**

9. Certificado de Garantia

A Electrolux do Brasil S.A. concede garantia contra qualquer defeito de fabricação aplicável nas seguintes condições:

1. O início da vigência da garantia ocorre na data de emissão da nota fiscal de venda ao Consumidor correspondente ao produto a ser garantido, com identificação obrigatória de modelo e características do produto;
2. O prazo de vigência da garantia é de 12 (doze) meses contados a partir da emissão da data nota fiscal e conforme o item “1” acima, assim divididos:
 - 2.1. 03 (três) meses de garantia legal e,
 - 2.2. 09 (nove) meses de garantia contratual cedida pelo fabricante Electrolux do Brasil. S.A.
3. O fabricante não concede qualquer forma e/ou tipo de garantia para produtos que não tenham a nota fiscal de venda ao Consumidor e ainda que não preencham as condições mencionadas no item “1” acima.
4. Exclui-se da garantia mencionada no item “3” acima casos de corrosão provocada por riscos, deformações ou similares decorrentes da utilização do produto, bem como eventos consequentes da aplicação de produtos químicos, abrasivos ou similares que provoquem

10. O produto tiver recebido maus tratos, descuidos ou ainda sofrer alterações, modificações ou consertos feitos por pessoas ou entidades não credenciadas pela Electrolux do Brasil S.A.
11. O defeito for causado por acidente ou má utilização do produto pelo Consumidor.
- A GARANTIA CONCEDIDA NÃO COBRE:
12. Não funcionamento ou falhas decorrentes de problemas de fornecimento de energia elétrica no local onde o produto está instalado.
13. Despesas com transporte, peças, materiais e mão de obra para preparação do local onde será instalado o produto (ex. rede elétrica, conexões elétricas, alvenaria, aterramento).
14. Chamadas relacionadas a orientação de uso constantes no Manual de Instruções ou no próprio produto serão passíveis de cobrança ao Consumidor.
15. Esta garantia não se aplica a peças de desgaste natural, nem a componentes não fornecidos com o produto.
- OUTRAS DISPOSIÇÕES:
16. As despesas de deslocamento do Serviço Autorizado para atendimento a produtos quando instalados fora do município sede do respectivo Serviço Autorizado obedecerão os seguintes critérios:

- eventos danosos à qualidade do material componente.
- CONDIÇÕES DESTA GARANTIA:
5. Qualquer defeito que for constatado neste produto deve ser imediatamente comunicado ao Serviço Autorizado Electrolux mais próximo de sua residência, constante na relação que acompanha o produto.
6. Esta garantia abrange a substituição de peças que apresentarem defeitos constatados como sendo de fabricação, além da mão de obra utilizada no respectivo reparo.
- A GARANTIA PERDERÁ A VALIDADE QUANDO:
7. Houver remoção e/ou alteração do número de série ou da etiqueta de identificação do produto.
8. O produto for instalado ou utilizado em desacordo com o Manual de Instruções e utilizado para fins diferentes do uso doméstico (uso comercial, laboratorial, industrial, etc).
- Assim como, não terão nenhum tipo de cobertura através das garantias legal/contratual, tais como indenizações e/ou ressarcimentos, para materiais ou alimentos armazenados no interior do produto, utilizado para os fins citados.
9. O produto for ligado em tensão diferente a qual foi destinado.

- para atendimentos existentes nos primeiros 90 (noventas) dias seguintes à data da emissão da nota fiscal de venda ao Consumidor, as despesas serão suportadas pela Electrolux.
- para atendimentos existentes no período compreendido a partir do 91º (nonagésimo primeiro) dia seguinte à data da emissão da nota fiscal de venda ao Consumidor, as despesas serão suportadas única e exclusivamente pelo Consumidor.
17. As despesas decorrentes e consequentes de instalação de peças que não pertençam ao produto são de responsabilidade única e exclusiva do Consumidor.
18. A Electrolux declara que não há nenhuma outra pessoa física e/ou jurídica habilitada a fazer exceções ou assumir compromissos em seu nome, referente ao presente certificado.
19. Este CERTIFICADO DE GARANTIA é válido apenas para produtos vendidos e utilizados no território brasileiro.
20. Para sua comodidade, preserve o MANUAL DE INSTRUÇÕES, o CERTIFICADO DE GARANTIA e a NOTA FISCAL DO PRODUTO. Quando necessário, consulte a Serviço de Atendimento ao Consumidor 3004 8778 (capitais e demais regiões metropolitanas) ou 0800 728 8778 (demais regiões).