



TRC-397

MANUAL DO USUÁRIO

CAIXA DE SOM AMPLIFICADA 500W

ÍNDICE

Prefácio.....	2
Conteúdo da Embalagem.....	2
Informações de segurança.....	3
Funções do Painel Frontal.....	4
Funções Painel Traseiro.....	6
Conexões do Painel Traseiro.....	6
Conexões do sistema.....	7
Problemas e soluções.....	8
Especificações.....	9

Leia atentamente este manual antes de ligar o aparelho

PREFÁCIO

Agradecemos muito por voce ter adquirido este produto. Leia o manual com cuidado e use o produto corretamente. Certifique-se de guardar este manual para futura referência.

Também sugerimos que você conserve a embalagem e o material original para guardar ou transformer o produto no futuro.

Conteúdo da embalagem

1. DUAS CAIXAS DE SOM
2. CABO DE CONEXÃO
3. UM MICROFONE SEM FIO
4. UM MICROFONE COM FIO
5. MANUAL DE INSTRUÇÕES
6. CERTIFICADO DE GARANTIA

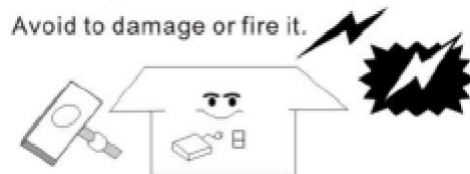
INFORMAÇÕES DE SEGURANÇA

ATENÇÃO

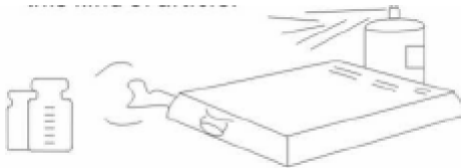
Para prevenir riscos de choque elétrico mantenha o equipamento sempre bem ventilado.



Desligue o equipamento quando houver possibilidade de molhar ou raios.



Não passe pesticidas ou produtos químicos no equipamento.



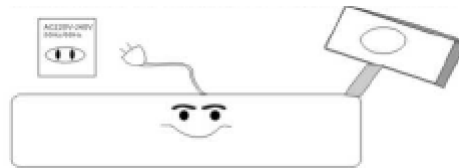
Mantenha o equipamento protegido de chuva ou umidade.



NÃO LIGUE O CABO DE FORÇA SEM TER CERTEZA DE QUE ELE ESTÁ CONECTADO ADEQUADAMENTE.

Verifique se a chave seletora de tensão (110V/220V) está na posição correta, de acordo com a tensão nominal do local onde o equipamento será ligado. Se o local tem tensão nominal 110V selecione a chave na posição 110V.

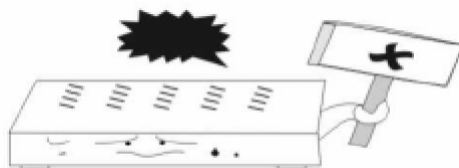
Se você não souber qual é a tensão do local, verifique antes de ligar.



Não puxe o cabo de força na hora de desligar o equipamento.



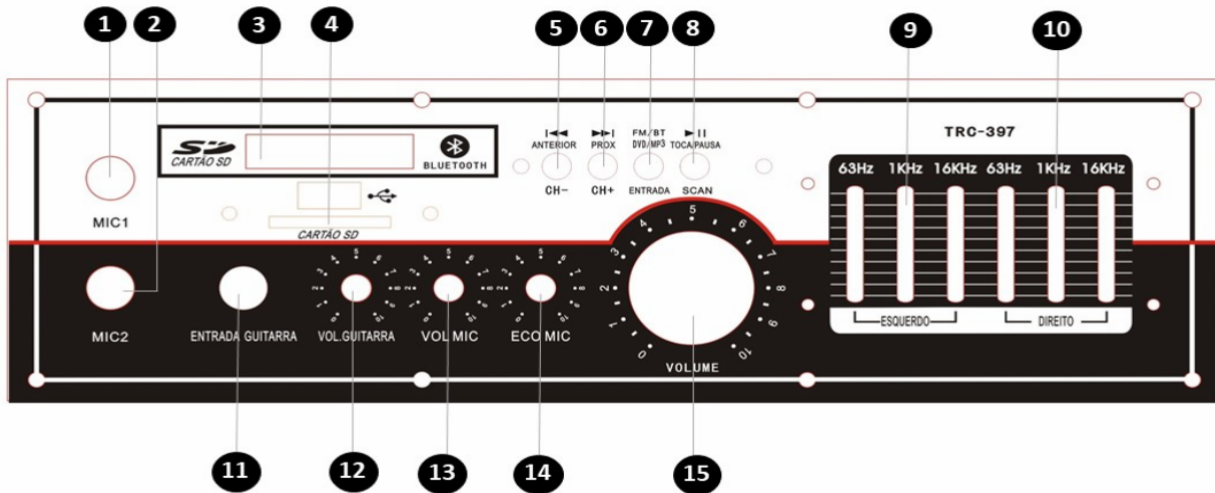
Não ponha aquecedores ou qualquer dispositivo que gere calor próximo ao equipamento.



Não ponha objetos sobre o equipamento, e sempre instale em locais planos e rígidos.



FUNÇÕES DO PAINEL FRONTAL



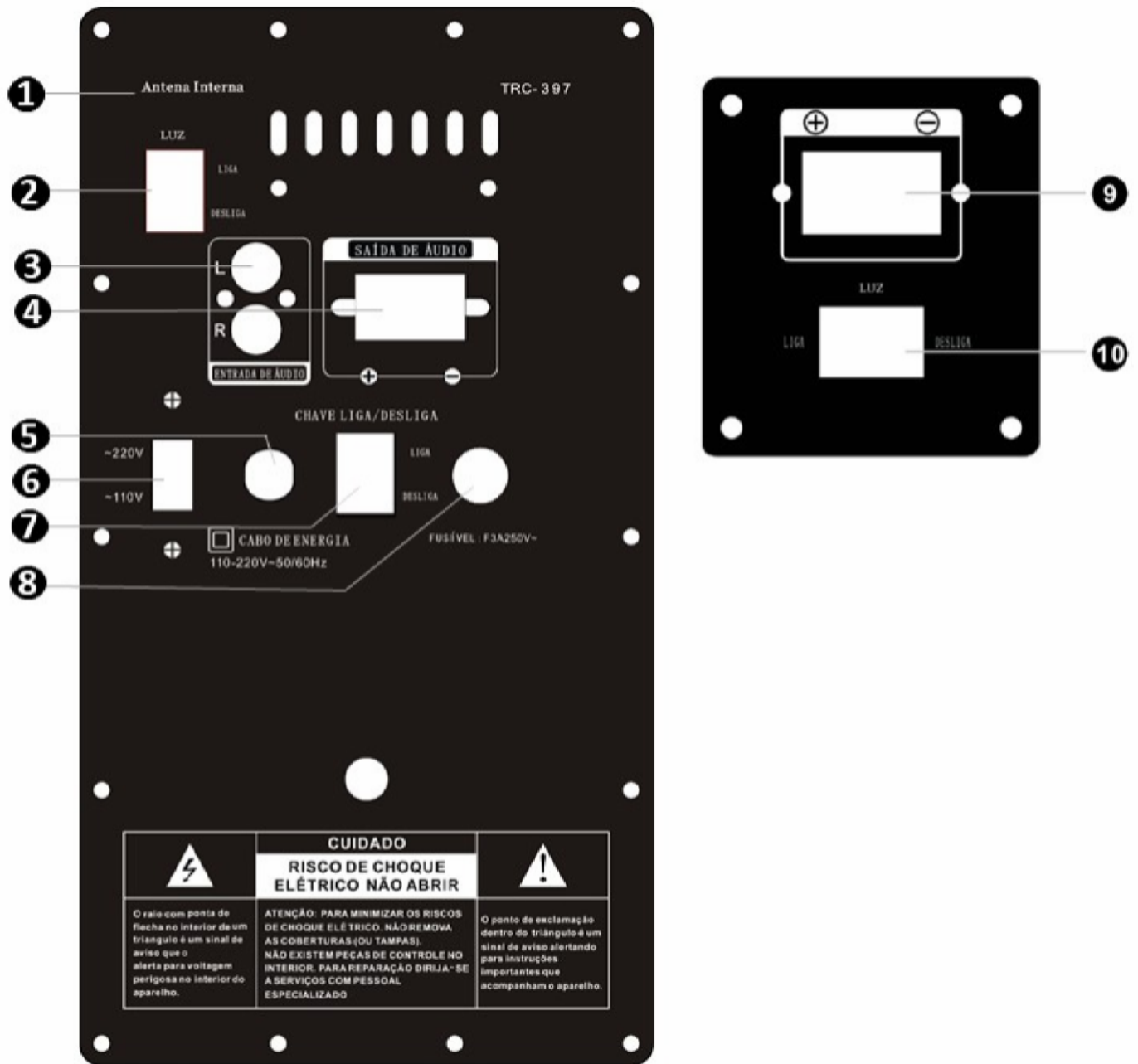
1. Entrada para microfone.
2. Entrada para microfone.
3. Tela de exibição.
4. Soquete de Entrada USB/CARTÃO SD
5. PREV /VOL- /CH-:
Quando em modo USB/CARTÃO SD/BLUETOOTH, pressione este botão para escolher a faixa anterior.
Pressione este botão e segure por alguns segundos para reduzir o volume principal. Quando em modo FM, pressione este botão para escolher a estação de rádio anterior.
6. NEXT /VOL+ /CH+:
Quando em modo USB/CARTÃO SD/BLUETOOTH, pressione este botão para escolher a próxima faixa.
Pressione este botão e segure por alguns segundos para aumentar o volume principal.
Quando em modo FM, pressione este botão para escolher a próxima estação de rádio.
7. ENTRADA:
Quando em modo USB/CARTÃO SD, a ordem de alteração é USB/CARTÃO SD-AUX-FM-BLUETOOTH; Quando em modo USB, a ordem de alteração é USB-AUX-FM-BLUETOOTH; Quando em modo de CARTÃO SD, a ordem de alteração é SD CARD-AUX-FM-BLUETOOTH; Quando não houver um USB ou CARTÃO SD, a ordem de alteração é AUX- FM-BLUETOOTH. (Observação: Quando escolhermos o modo bluetooth, "bLUE" será mostrado na tela de exibição. Agora, por favor, selecione o nome bluetooth correto "TRC-397" em seu dispositivo bluetooth e aguarde o dispositivo se emparelhar com a unidade.)
8. PLAY/PAUSE/SCAN:
Quando em modo USB/CARTÃO SD/AUX/BLUETOOTH, pressione este botão para escolher entre reproduzir/parar.
Quando em modo FM, pressione este botão para procurar estações de rádio automaticamente.

9. Controles deslizantes de equalização para ajustar os graves, agudos e médios do alto-falante passivo.
10. Controles deslizantes de equalização para ajustar os graves, agudos e médios do alto-falante ativo.
11. Entrada para Violão/Guitarra.
12. Ajustar o volume do violão/guitarra.
13. Ajustar o volume do violão/guitarra.
14. Ajustar o eco do microfone.
15. Ajustar o volume principal.

NOTA:

1. microfone deve estar sempre a certa distância das caixas de som e em um ângulo apropriado para evitar distorções da voz ou microfonia.
2. Sempre desligue o equipamento antes de retirar os microfones de seus conectores.
3. Como reduzir a microfonia e ruídos
 - Deixe os botões de volume na posição do meio
 - Ajuste o volume da música juntamente com o volume dos microfones
 - Não deixe os microfones em linha reta com os alto-falantes das caixas e fique a uma distância razoável das caixas.

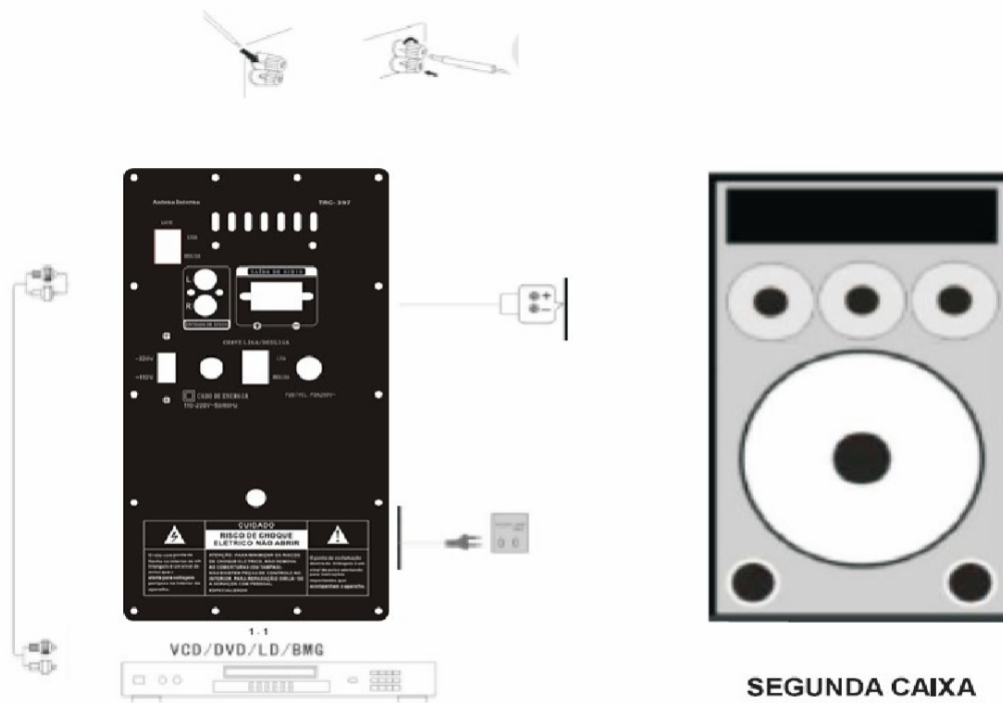
FUNÇÕES DO PAINEL TRASEIRO



1. ANTENA DE MICROFONE SEM FIO, ANTENA FM
2. CONTROLE DA LUZ DE LED DOS TWEETERS E WOOFER NO ALTO-FALANTE ATIVO. VOCÊ PODE ESCOLHER LIGADO OU DESLIGADO.
3. ENTRADA DE ÁUDIO
4. SAÍDA DE ÁUDIO
5. CABO DE FORÇA
6. CHAVE SELETORA DE TENSÃO 110/220V
7. CHAVE LIGA/DESLIGA
8. FUSÍVEL
9. CONECTAR COM O ALTO-FALANTE ATIVO
10. CONTROLE DA LUZ DE LED DOS TWEETERS E WOOFER ALTO-FALANTE PASSIVO. VOCÊ PODE ESCOLHER LIGADO OU DESLIGADO.

CONEXÕES DO SISTEMA

1. Atenção na hora de conectar uma caixa com a outra. Conecte os cabos firmemente nos seus conectores em cada caixa para evitar ruídos desagradáveis.
2. Faça as conexões com o equipamento desligado, coloque os botões de volume no mínimo para ligar o aparelho.



PROBLEMAS E SOLUÇÕES

1. Antes de qualquer coisa verifique se todas as conexões estão de acordo com o manual.
2. Caso esteja usando um equipamento externo ligado ao **TRC-397**, verifique também se este equipamento está funcionando adequadamente, se tem disco e se está lendo-o de forma correta.
3. Sem som e lâmpadas apagadas
 - Veja se está ligado
 - Verifique todas as conexões de energia
4. Sem som e lâmpadas acendendo normalmente
 - Veja a conexão dos cabos que está utilizando
 - Verifique o volume
 - Veja se o sinal de som do equipamento externo está de acordo.
5. Uma das caixas não tem som
 - Verifique as conexões
 - Veja se os cabos não estão quebrados
 - Ajuste o volume e o balanço
6. Sem som no microfone
 - Verifique o volume do microfone
 - Microfone quebrado
 - Reconecte o microfone
7. Sem eco
 - Verifique se o botão de controle de eco não está no mínimo.
8. Não liga
 - Verifique a voltagem
 - Verifique o fusível localizado na parte traseira do aparelho.

CARACTERÍSTICAS TÉCNICAS

1. Impedância de saída	4Ω
2. Potência	250+250W RMS
3. Impedância de entrada	4Ω~8Ω
4. Sensibilidade de entrada	500mV+/- 10mV
5. Espectro de frequência	48Hz~20Khz
6. Distorção	≤ 0.3%
7. S/N	≥75 dB
8. Separação estéreo	≥40 dB
9. Voltagem (tensão chaveada)	110/220 V +/- 10%
10. Alto-Falante	10" x 2 pçs