



MANUAL DO CONSUMIDOR

Lavadora Automática Consul Facilite 10 kg (CWC10)

Lavadora Automática Consul Facilite 11 kg (CWG11)

Fale com a CONSUL

Dúvidas de instalação e funcionamento, reclamações ou sugestões:

Ligue para:

Capitais e regiões metropolitanas:

3003-0777

Demais localidades:

0800 970 0777

1. Instruções de Segurança	4
1.1 Instruções importantes de segurança	4
2. Instalação.....	5
2.1 Desembalando a Lavadora.....	5
2.2 Condições elétricas e hidráulicas.....	5
2.3 Instalando a Lavadora	7
2.4 Limpe a Lavadora.....	8
3. Conheça sua Lavadora	9
3.1 Programas e funções da Lavadora.....	11
4. Cuidado com as roupas	13
4.1 Conselhos úteis para remoção de manchas	13
4.2 A roupa é desbotável?.....	14
5. Uso da Lavadora	15
5.1 Abasteça a Lavadora	15
5.2 Dispenser Flex.....	16
5.2.1 Nível Fácil.....	17
5.2.2 Alvejante.....	17
5.4 Programe a Lavadora.....	18
5.4 Conheça os programas de lavagem	19
6. Limpeza.....	20
6.1 Limpeza interna da Lavadora.....	20
6.1.1 Limpeza do filtro de fiapos e parte interna da Lavadora.....	20
6.2 Limpeza do filtro de água da mangueira de entrada.....	21
6.3 Limpeza do dispenser flex.....	22
7. Dicas práticas.....	23
7.1 Dicas práticas para evitar manchas nas roupas.....	26
8. Questões ambientais	28
9. Dados técnicos	29
10. Termo de garantia	30

1.1 INSTRUÇÕES IMPORTANTES DE SEGURANÇA

A sua segurança e a de terceiros é muito importante.

Este manual e o seu produto têm muitas mensagens importantes de segurança. Sempre leia e siga as mensagens de segurança.



Este é o símbolo de alerta de segurança.

Este símbolo alerta sobre situações que podem trazer riscos à sua vida, ferimentos a você ou a terceiros.

Todas as mensagens de segurança virão após o símbolo de alerta de segurança e a palavra "PERIGO" ou "ADVERTÊNCIA".

Estas palavras significam:



Existe risco de você perder a vida ou de ocorrerem danos graves, se as instruções não forem seguidas imediatamente.



Existe risco de você perder a vida ou de ocorrerem danos graves, se as instruções não forem seguidas.

ADVERTÊNCIA:

Para evitar risco de incêndio, choque elétrico ou ferimentos, quando usar sua Lavadora, observe as precauções relacionadas abaixo:

- Siga rigorosamente as instruções de instalação para garantir a segurança de toda a família.
- Leia todas as instruções antes de começar a usar a Lavadora.
- A Lavadora foi desenvolvida exclusivamente para o uso doméstico.
- Não é permitido o manuseio da Lavadora por crianças e pessoas não-capacitadas, sendo necessária a atenção do responsável sempre que existirem crianças por perto, durante a instalação e quando o produto estiver em funcionamento.

- Não instale ou guarde a Lavadora em local sujeito a chuvas ou ao mau tempo.
- Não repare ou troque qualquer parte de sua Lavadora e nem faça nenhum reparo que não seja explicitamente recomendado neste manual. Para manutenção, entre em contato com a Rede de Serviços Consul.
- Observe atentamente as instruções de instalação, principalmente, quanto à voltagem de alimentação e ao aterramento.
- Nunca conecte ou desconecte o plugue com as mãos molhadas, para evitar uma descarga elétrica.
- Para desconectar sua Lavadora, nunca puxe o cabo de força pelo cabo, apenas pelo plugue, para não danificá-lo.

⚠️ ADVERTÊNCIA

Risco de Lesões por Excesso de Peso

Use duas ou mais pessoas para mover ou instalar sua Lavadora.

Não seguir esta instrução pode trazer danos à sua coluna ou ferimentos.

⚠️ ADVERTÊNCIA

Risco de Choque Elétrico

Ligue o fio de aterramento a um terra efetivo.



Não remova o fio de aterramento.

Não use adaptadores ou Ts (benjamins).

Não use extensões.

Não seguir estas instruções pode causar morte, incêndio ou choque elétrico.

2.1 DESEMBALANDO A LAVADORA

1. Retire a Lavadora da embalagem, a proteção interna e os acessórios que vêm dentro dela.



2. Retire a base de isopor, com o auxílio de uma pessoa, utilizando as alças laterais. Nunca utilize a Lavadora com a base de isopor, pois isso poderá danificá-la.



3. Verifique os acessórios: o Manual do Consumidor e a relação da Rede de Serviços Corsul.
4. Retire o compartimento para sabão líquido que se encontra dentro da gaveta do dispenser. Leia as instruções antes de utilizá-lo.
5. Remova a etiqueta de eficiência energética que vem fixada na frente do gabinete.



Descarte os sacos plásticos, as peças de isopor e de papelão de maneira consciente, destinando-os preferencialmente a recicladores.

2.2 CONDIÇÕES ELÉTRICAS E HIDRÁULICAS

6. Sua Lavadora vem de fábrica com plugue bipolar, que atende ao novo padrão brasileiro de plugues (NBR 14136) e deve ser conectado a uma tomada do novo padrão. Utilize uma tomada exclusiva e em perfeito estado para ligar a Lavadora.
7. Verifique se a tensão (voltagem) de alimentação indicada na etiqueta do cabo de força da Lavadora é a mesma da tomada onde ela será ligada (127 ou 220 V).



IMPORTANTE

Nunca altere ou use o cabo de força de maneira diferente da recomendada, para não provocar choque elétrico, incêndio ou danos à sua Lavadora. Se o cordão de alimentação estiver danificado, ele deve ser substituído pelo fabricante, agente autorizado ou pessoa qualificada, a fim de evitar riscos. Chame a Rede de Serviços Consul.

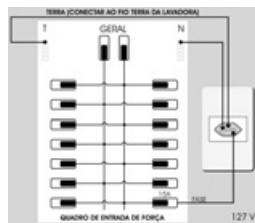
- É indispensável a utilização de circuito e disjuntores termomagnéticos exclusivos para a proteção da Lavadora e da rede elétrica contra sobrecorrentes. Caso não exista circuito, disjuntores termomagnéticos e uma tomada bipolar exclusivos, consulte um eletricitista para instalá-los. Instale o fio-terra, independente da tensão de alimentação do produto.

IMPORTANTE

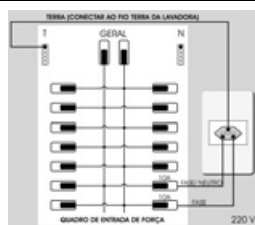
Não ligue o fio-terra em canos de água, gás ou tubos de PVC, para não perder a proteção contra choque elétrico. Siga as normas da ABNT, NBR 5410 – Seção Aterramento. Se necessário, consulte um eletricitista especializado de sua confiança.

O diâmetro dos fios da rede elétrica devem estar de acordo com a tabela abaixo:

Bitola	Distância do quadro
127 V	
2,5 mm ²	até 29 m
4,0 mm ²	30 a 48 m
6,0 mm ²	49 a 70 m
10,0 mm ²	71 a 116 m



220 V	
2,5 mm ²	até 70 m
4,0 mm ²	71 a 116 m
6,0 mm ²	-
10,0 mm ²	-



- A pressão da água para abastecimento deve corresponder a um nível de 2 a 80 m acima do nível da torneira (de 0,2 a 8 kgf/cm² ou de aproximadamente 20 kPa a 800 kPa).



Se a Lavadora demorar mais do que 15 minutos para completar o Nível 3, significa que a pressão está abaixo da mínima recomendada, podendo sobrar resíduos

de sabão e amaciante no Dispenser Flex. Se demorar menos do que 5 minutos, significa que a pressão está acima da máxima e a Lavadora poderá ser danificada. Para o correto funcionamento da Lavadora, abasteça-a em uma temperatura entre 5 e 30 °C.

IMPORTANTE

Nunca utilize entrada de água de sistemas de aquecimento central, para não provocar danos à sua Lavadora.

2.3 INSTALANDO A LAVADORA

10. Instale a mangueira de saída de água no tanque ou em um tubo exclusivo



para escoamento, com diâmetro de 5 cm. Para instalação em tanque, mantenha a curva plástica que acompanha a extremidade da mangueira. Para instalação em tubo de escoamento, retire a curva plástica, empurrando a mangueira para dentro da curva plástica e, em seguida, para cima.

- Nunca solte a mangueira de saída de água da abraçadeira fixada no gabinete, pois além de evitar cortes na mangueira, a abraçadeira garante a altura necessária para o funcionamento correto da Lavadora.
- Caso o comprimento da mangueira não seja suficiente para atingir o ponto de escoamento, procure a Rede de Serviços Corsul para a compra de uma mangueira disponível com 2,30 m de comprimento.



IMPORTANTE

A extremidade curva da mangueira de saída de água deve estar posicionada em uma altura entre 0,85 m e 1,20 m em relação ao piso. Se estiver abaixo de 0,85 m, a sua Lavadora não completará o nível de água necessário para o seu funcionamento. Se estiver acima de 1,20 m, a Lavadora não conseguirá escoar a água. Nunca insira a mangueira de drenagem mais do que 30 cm para dentro do cano, pois isto pode ocasionar problemas no funcionamento da Lavadora.



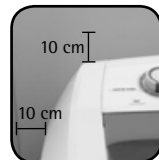
11. Rosqueie a mangueira de entrada de água na torneira, aperte o suficiente para não haver vazamento. Abra a torneira. Caso ocorra vazamento, reaperte as conexões. Não use fitas do tipo veda-rosca.



IMPORTANTE

Verifique se a mangueira de entrada está bem fixada na Lavadora. A má instalação da mangueira pode gerar vazamentos.

12. Posicione a Lavadora em um local com superfície plana e nivelada para que fique com todos os pés apoiados, evitando trepidações, barulhos e vazamentos. Deixe a Lavadora no mínimo 10 cm afastada da parede ou de outros móveis ou objetos.



IMPORTANTE

A instalação deve ser feita em local onde não haja exposição aos raios solares ou chuva. Nunca instale a Lavadora sobre carpetes, tapetes ou em degraus construídos acima do nível do piso do local de instalação.

13. Conecte o plugue na tomada.



IMPORTANTE

Não utilize benjamins, adaptadores, extensores ou ligações improvisadas, pois, nestes casos há risco de curto-circuito e incêndio.

14. Verifique se a Lavadora está corretamente nivelada. Para isso, abasteça a Lavadora com água utilizando o nível mais baixo e verifique se a água está acompanhando os furos do cesto em uma mesma linha. Caso sua Lavadora esteja desnivelada regule os pés, girando-os. Todos os pés devem estar apoiados ao chão. Esse procedimento irá evitar trepidações, barulho, vazamento e desgaste da sua Lavadora.



IMPORTANTE

Sua Lavadora foi projetada com pés modernos e seguros. Não os retire, nem os substitua por outros para que sejam evitadas trepidações e danos à sua Lavadora.

Ao nivelar a Lavadora, certifique-se inicialmente de que os pés estão totalmente rosqueados. Durante o nivelamento, certifique-se de que eles sejam desrosqueados no máximo uma volta e meia. Não utilize calços para efetuar o nivelamento da Lavadora.

2.4 LIMPE A LAVADORA

Antes de realizar o primeiro uso da Lavadora, faça uma limpeza interna do produto seguindo os três passos abaixo:

1. Abasteça o compartimento de sabão em pó ou líquido até a metade.
2. Programe a Lavadora, seguindo as instruções da página 20.
Programa de lavagem.....rápido
Nível de roupa.....4
3. Deixe a Lavadora realizar o programa completo.

Nível Fácil

O **Nível Fácil** irá te ajudar a definir a dosagem de sabão e o nível de água de acordo com a quantidade de roupa (volume) que você colocou no cesto para lavar. Tudo isso faz com que você não tenha mais dúvidas na hora de cuidar das roupas de sua família.

Filtro

Filtro de fiapos embutido no agitador. O filtro fica imerso em água para aumentar a performance da filtragem, eliminando os fiapos indesejáveis das roupas. Limpe o filtro a cada lavagem.



Dispenser Flex

Com compartimentos diferentes para uso de sabão em pó e de sabão líquido. Utilize o sabão líquido somente no compartimento removível. Retire este compartimento quando for utilizar o sabão em pó. No compartimento da direita utilize somente amaciante.



Para o alvejante, utilize o compartimento localizado no anel do tanque para diluir melhor o produto e evitar manchas.

Os produtos serão dispensados no momento certo do ciclo de lavagem.

IMPORTANTE

Não coloque sabão em pó ou alvejante em pó no compartimento para sabão líquido, pois eles não serão dispensados. Sempre retire o compartimento para líquido quando usar sabão em pó.

Dilui Fácil

Esse sistema melhora a diluição do sabão e do amaciante. No enchimento a água com o produto entrará por baixo do cesto e você conseguirá visualizá-los entrando pelo coletor localizado abaixo do Dispenser Flex. O **Dilui Fácil** evita manchas nas roupas causadas por excesso de sabão que cai por cima das roupas.



Alças laterais

Alças plásticas instaladas nas laterais da Lavadora facilitam a movimentação e desembalagem da mesma.

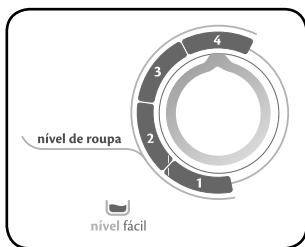
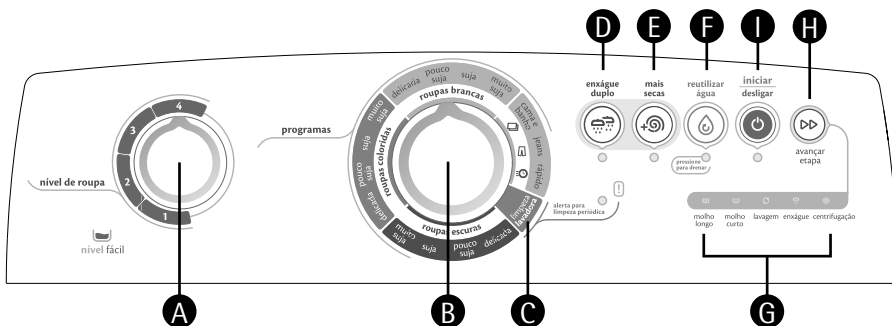


Pés ajustáveis

Os pés antiderrapantes garantem mais firmeza para a sua Lavadora. Você deve regulá-los para garantir o melhor nivelamento da sua máquina, evitando trepidações durante a lavagem.

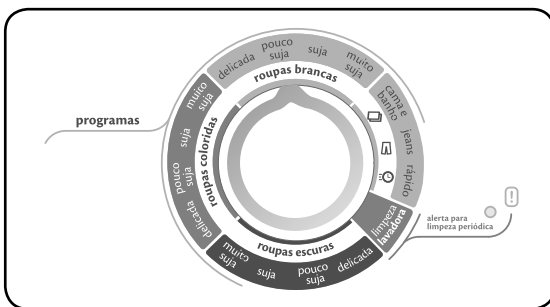


3.1 PROGRAMAS E FUNÇÕES DA LAVADORA



A. 4 Níveis de Roupa

Escolha o nível de acordo com a quantidade de roupa no cesto. Use o nível fácil (página 17) para que o nível de água no cesto esteja de acordo com o nível de roupa.



B. Programas

Os programas de lavagem oferecem um cuidado especial para as diferentes cores de roupa e sujeiras. Além dos ciclos especiais que são específicos para lavar artigos de **cama e banho**, **jeans** e o programa **rápido** para roupas pouco sujas somente com odores.

O programa de **limpeza lavadora** foi desenvolvido para garantir um cuidado especial na manutenção de sua Lavadora.

C. Alerta para limpeza lavadora

Um alerta irá acender no painel sempre que sua Lavadora necessitar de uma limpeza especial. Siga as instruções de uso do Programa **limpeza lavadora** na página 20 do manual ou na parte interna da tampa de vidro.

enxágue duplo



D. Tecla enxágue duplo

Selecione esta função sempre que desejar realizar dois enxágues.

mais secas



E. Tecla mais secas

Selecione esta função se desejar que suas roupas saiam menos úmidas da Lavadora.

reutilizar água



pressione para drenar

F. Tecla reutilizar água

A função irá indicar o momento certo para você reutilizar a água com sabão para uso doméstico, por exemplo, lavar o chão. Verifique como usar a função na página 18 deste manual.



avançar etapa



molho longo molho curto lavagem enxágue centrifugação

G. Etapas do Programa

Permite que você visualize no painel quais são as etapas de cada programa selecionado e possibilita que você acompanhe a evolução do ciclo por meio das luzes que indicam cada etapa.

H. Função avançar etapa

Cada programa possui uma sequência de etapas pré-definidas e você pode avançar etapas se não desejar realizar uma etapa.

iniciar desligar



I. Tecla iniciar/desligar

Utilize para iniciar a Lavadora após a programação. E se desejar desligar a Lavadora a qualquer momento do ciclo.

IMPORTANTE

Como cada programa possui uma sequência de etapas pré-definidas, é possível avançar, mas não incluir novas etapas no programa.

Selecione o programa mais adequado ao seu tipo de roupa.

Para conservar melhor as roupas é necessário saber como lavá-las. Aprenda como tirar o melhor proveito de sua Lavadora e preserve suas roupas por mais tempo.

Verifique na etiqueta:

- se a roupa é lavável em água (alguns artigos de lã, por exemplo, não são);
- se pode ser lavada em máquina;
- se pode ser lavada com alvejantes.
- Escolha os produtos e tipos de lavagem adequados para cada tipo de roupa.

Separe as roupas

- roupas brancas, das coloridas;
- roupas coloridas de cores firmes, das coloridas desbotáveis;
- roupas muito sujas (que exigem programas de lavagem mais intensos), das roupas pouco sujas. Assim você melhora o desempenho de cada programa, evitando danificar as roupas delicadas e pouco sujas;
- artigos "receptores" de fiapos (meias, maiôs etc), dos artigos "doadores" de fiapos (fraldas, moleton, toalha de banho etc).

Examine as roupas antes da lavagem

Antes de colocar as roupas na Lavadora, verifique e retire todos os objetos que possam se soltar durante a lavagem, danificando a Lavadora e impedindo o seu funcionamento.

- Retire alfinetes, cintos, enchimentos ou quaisquer acessórios das roupas. Esses objetos podem danificar a Lavadora ou gerar ruídos durante a lavagem;
- retire o que estiver dentro dos bolsos (alfinetes, moedas, pregos, cliques etc);
- retire os ganchos ou rodízios das cortinas antes da lavagem;

- roupas rasgadas ou descosturadas devem ser consertadas antes de lavar, bem como botões e acessórios que não estejam totalmente fixados à roupa;
- feche zíperes e botões de pressão, para que não se estraguem ou se prendam em outras peças de roupa.

4.1 CONSELHOS ÚTEIS PARA REMOÇÃO DE MANCHAS

- manchas podem ser retiradas facilmente se o tecido for tratado o mais rapidamente possível. Evite que a mancha seque ou permaneça por muito tempo em contato com o tecido;
- quanto maior for o tempo de permanência da mancha na roupa, maior será o ataque às fibras e maior será o esforço para removê-la, podendo desgastar o tecido mais rapidamente;
- guardar no armário ou passar a ferro roupas que não estejam devidamente lavadas pode ocasionar a fixação permanente das manchas;
- nem sempre a mancha é eliminada na primeira lavagem. Às vezes é necessário repetir o procedimento várias vezes até que a mancha seja totalmente removida;
- antes de usar qualquer removedor é aconselhável que se faça um teste em uma parte escondida do tecido para evitar possíveis danos à sua roupa;
- verifique sempre as recomendações do fabricante na etiqueta da roupa;
- verifique também as recomendações dos fabricantes de produtos químicos (sabão, alvejante e amaciante). O resultado da lavagem pode variar de acordo com os produtos utilizados.

4.2 A ROUPA É DESBOTÁVEL?

Para verificar se uma roupa é desbotável, faça o teste abaixo, seguindo passo a passo as instruções:

1. Umedeça um pedaço da roupa, de preferência a bainha.
2. Coloque um tecido branco (para teste, que possa ser manchado) sobre o tecido

colorido que foi umedecido e passe-o com ferro quente.

3. Se a cor do tecido colorido impregnar o tecido branco, quer dizer que ele manchará outras roupas que sejam lavadas juntas. Lave-o separadamente com água fria e sem deixar de molho e, em seguida, enxágüe-o e deixe-o secar à sombra.

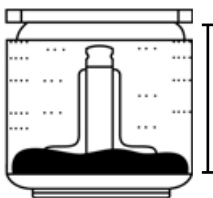
Agora que você já instalou sua Lavadora adequadamente e conheceu suas funções e benefícios, aprenda como usá-la no dia a dia, seguindo os passos abaixo.

5.1 ABASTEÇA A LAVADORA

IMPORTANTE

Não coloque as roupas no cesto após encher a Lavadora com água, pois pode ocorrer trasdordamento de água e danos à Lavadora.

Quantidade máxima de roupa a ser utilizada em cada nível de água por programa



Nível máximo de roupas para 10/11 kg

Para programas:

- Roupas Brancas: Pouco Suja, Suja e Muito Suja;
- Roupas Escuras: Pouco Suja, Suja e Muito Suja;
- Roupas Coloridas: Pouco Suja, Suja e Muito Suja;
- Ciclos Especiais: Cama e Banho, Jeans e Rápido.

	Lavadora 10 kg*	Lavadora 11 kg*
Nível 1	até 0,85 kg de roupa seca*	até 1,5 kg de roupa seca
Nível 2	até 2,35 kg de roupa seca	até 3,3 kg de roupa seca
Nível 3	até 4,7 kg de roupa seca	até 5,3 kg de roupa seca
Nível 4	até 10 kg de roupa seca	até 11 kg de roupa seca

- Roupas Brancas: Delicada;
- Roupas Escuras: Delicada;
- Roupas Coloridas: Delicada.

	Lavadora 10 kg*	Lavadora 11 kg*
Nível 1	Até 0,35 kg de roupa seca	Até 0,6 kg de roupa seca
Nível 2	Até 0,95 kg de roupa seca	Até 1,3 kg de roupa seca
Nível 3	Até 1,9 kg de roupa seca	Até 2,1 kg de roupa seca
Nível 4	Até 4,0 kg de roupa seca	Até 4,4 kg de roupa seca

*A capacidade nominal (10/11 kg) é declarada com base em uma carga de roupas específica para testes. Esta carga é composta por diferentes artigos, cujas características são especificadas pela Portaria do Ministério do Desenvolvimento, Indústria e Comércio Exterior – MDIC, nº 185. Para um bom desempenho da sua Lavadora, o volume das roupas também deve ser considerado, pois existem certos tipos de artigos que, apesar de leves, são volumosos e podem ficar abaixo da capacidade nominal declarada (por exemplo: tecidos sintéticos de modo geral e artigos com enchimento de espuma).

Verifique na régua de marcação presente no cesto, a altura que as roupas atingiram. Isso indicará qual nível de roupa deve ser selecionado no painel e a dosagem correta de sabão que deve ser utilizada em cada nível de água.

Quantidade máxima de roupa a ser utilizada em cada nível de água:

4	Roupas até aqui: nível 4 de água e sabão
3	Roupas até aqui: nível 3 de água e sabão
2	Roupas até aqui: nível 2 de água e sabão
1	Roupas até aqui: nível 1 de água e sabão

5.2 DISPENSER FLEX

O Dispenser Flex possui compartimentos exclusivos para o uso do sabão em pó ou do sabão líquido. E ainda há um compartimento para amaciante.



Para abastecer o Dispenser Flex, abra a gaveta e coloque:

- **Sabão líquido:** no compartimento que indica Sabão líquido. Este compartimento é removível.
- 
- **Sabão em pó:** retire o compartimento de sabão líquido e abasteça o sabão em pó no compartimento que indica sabão em pó.
- 
- **Para usar alvejante em pó sem cloro:** coloque-o no compartimento de sabão em pó juntamente com o sabão em pó, como indicado na embalagem. Não coloque o alvejante em pó no compartimento removível para sabão líquido, pois ele não será dispensado.

- **Amaciante:** abasteça o compartimento da direita com amaciante. Alguns amaciantes são mais viscosos e deixam resíduos no dispenser. Neste caso, dilua-o com água antes de usar.

Não ultrapasse o nível máximo (MAX) do sifão, caso isso ocorra o amaciante pode ser dispensado antes da etapa correta e pode manchar os tecidos.

O nível máximo neste compartimento corresponde à Lavadora carregada até o Nível 4 de roupa. Reduza a quantidade de amaciante quando utilizar outros níveis de roupa.

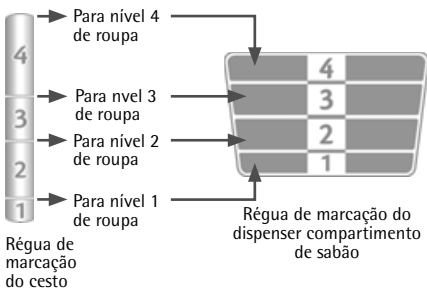
A mistura de sabão e amaciante ou o uso em excesso dos dois produtos pode danificar a Lavadora e manchar roupas.

IMPORTANTE

Nos compartimentos de sabão líquido, pó e amaciante sempre respeite o limite máximo indicado pela palavra MAX.

5.2.1 Nível Fácil

Você pode dosar o sabão (líquido ou em pó) utilizando as etiquetas de nível fácil em cada um dos compartimentos. Veja qual o nível de roupa você escolheu e coloque o sabão de acordo com o nível escolhido.



Régua de marcação do cesto

ATENÇÃO

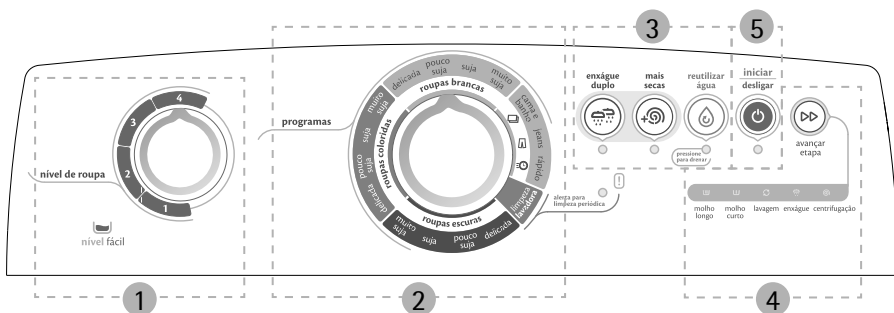
Caso abasteça o Dispenser Flex com algum produto que não deseja utilizar, retire as roupas do cesto (para que o produto não caia sobre as roupas) e siga as orientações de limpeza do Dispenser Flex (página 22).

5.2.2 Alvejante



- O alvejante auxilia no branqueamento e remoção das manchas;
- Abasteça com alvejante líquido no compartimento indicado no anel da Lavadora. Para evitar derramamento, utilize um recipiente com bico de despejo;
- Siga a quantidade recomendada pelo fabricante;
- Use água sanitária (alvejante clorado) somente para roupas brancas. Para tecidos coloridos, use alvejante especial sem cloro. Alvejante clorado pode provocar desbotamento e/ou manchamento.
- Procure não jogar alvejante (principalmente os clorados) diretamente na carga, para evitar a formação de manchas.

5.4 PROGRAME A LAVADORA



1. Gire o botão para selecionar o nível de roupa de acordo com a altura que as roupas atingiram na régua de marcação do cesto.
2. Escolha o programa de lavagem mais adequado ao tipo e/ou nível de sujeira das roupas.

IMPORTANTE

Durante a lavagem o seletor permanece parado no programa escolhido. Você pode acompanhar a evolução da lavagem através das luzes que indicam as etapas de lavagem.

3. Selecione as funções extras:
 - Luz acesa: opção ativada
 - Luz apagada: opção desativada
 - Luz piscando: na função **reutilizar água** a luz irá piscar para indicar que é o momento de reutilizar água.

enxágue duplo: selecione esta função sempre que desejar realizar dois enxágues.

mais secas: aumenta o tempo de centrifugação para que suas roupas fiquem menos úmidas após a lavagem.

reutilizar água: selecione quando desejar reutilizar a água com sabão do final da etapa de lavagem. Veja o que fazer quando a função está selecionada:

- Selecione a função no início da programação ou antes da etapa de enxágue.
- Antes de iniciar o enxágue a Lavadora ficará em pausa avisando o momento de reutilizar água (a luz da função e da barra de etapas estarão piscando);
- Retire a mangueira de saída do cano de escoamento ou tanque e posicione no recipiente em que você irá armazenar a água para reutilizar.
- Pressione novamente a função para a Lavadora drenar a água com sabão e continuar o ciclo.
- Após drenar toda água que será reutilizada, reposicione a mangueira de saída de água no local de origem (tanque ou cano de escoamento).

IMPORTANTE

Toda vez que **reutilizar água** estiver acionada, a Lavadora irá realizar a pausa e continuará o ciclo se você pressionar novamente a função **reutilizar água** ou **avançar até** o enxágue por meio da função **avançar etapa**. Caso contrário, a Lavadora permanecerá em pausa e não irá drenar a água automaticamente.

ATENÇÃO

Nunca solte a mangueira de saída de água da abraçadeira fixada no gabinete, pois além de evitar cortes na mangueira, a abraçadeira garante a altura necessária para o funcionamento correto da Lavadora.

IMPORTANTE

Como cada programa possui uma sequência de etapas pré-definidas, é possível avançar, mas não incluir novas etapas no programa. Selecione o programa mais adequado ao seu tipo de roupa.

4. Caso não deseje realizar alguma etapa, você pode avançar as etapas do programa escolhido.

5. Pressione a tecla **iniciar/desligar** para iniciar a lavagem.

5.4 CONHEÇA OS PROGRAMAS DE LAVAGEM

Para escolher um programa de lavagem gire o botão seletor em sentido horário ou anti-horário

Programas de lavagem	Etapa que inicia o ciclo	Tempo aproximado de ciclo (minutos)
brancas/ muito suja	molho longo	153
branca/suja	molho curto	78
branca/ pouco suja	lavagem	46
branca/delicada	molho curto	110
escuras/ muito suja	molho longo	87
escuras/suja	molho curto	56
escuras/ pouco suja	lavagem	42
escuras/delicada	molho curto	70

Programas de lavagem	Etapa que inicia o ciclo	Tempo aproximado de ciclo (minutos)
coloridas/ muito suja	molho longo	119
coloridas/suja	molho curto	70
coloridas/ pouco suja	lavagem	44
coloridas/ delicada	molho curto	90
cama e banho	molho longo	142
jeans	molho curto	57
rápido	lavagem	24
limpeza lavadora*	molho longo	119

* Este ciclo é específico para a limpeza da Lavadora e não deve ser usado para lavagem de roupas.

O tempo aproximado do ciclo não considera o tempo de enchimento, de drenagem e se as funções enxágue duplo ou mais secas estão ativadas.

IMPORTANTE

Quando a função **reutilizar água** está ativada a Lavadora fará uma pausa. Enquanto a função **reutilizar água** ou a função **avançar etapa** não for pressionada novamente, para escoar a água com sabão, o ciclo não irá continuar. Assim, o tempo do ciclo irá depender do tempo em que a Lavadora ficou em pausa até você reutilizar a água.

6.1 LIMPEZA INTERNA DA LAVADORA



ADVERTÊNCIA



Risco de Choque Elétrico

Retire o plugue da tomada antes de efetuar qualquer manutenção no produto.

Recoloque todos os componentes antes de ligar o produto.

Não seguir estas instruções pode causar morte ou choque elétrico.

Cuide da manutenção de sua Lavadora realizando a limpeza periódica.

Há um programa especial para limpeza da Lavadora.

Após 48 ciclos, um alerta no painel irá acender avisando a necessidade da limpeza da Lavadora. Siga as orientações abaixo para realizar o ciclo. Quando o **alerta para limpeza periódica** acender:

1. Coloque 1 litro de alvejante diretamente no cesto da Lavadora;
2. Selecione o **nível de roupa 4**;
3. Posicione o seletor no ciclo **limpeza lavadora**;
4. Aperte a tecla **iniciar/desligar**. Deixe a Lavadora realizar o ciclo completo.

ATENÇÃO

Se não desejar limpar sua Lavadora quando o alerta acender, você pode desativá-lo posicionando o seletor no programa **limpeza lavadora** e pressionando por 3 segundos a função **avançar etapa**. O alerta irá apagar e acenderá novamente após 48 ciclos.

Usar sabão ou amaciante em excesso aumenta a formação de sujeira na Lavadora. Sempre siga as recomendações de uso e dosagem na página 17.

6.1.1 Limpeza do filtro de fiapos e parte interna da Lavadora

A cada lavagem realize a limpeza do filtro de fiapos e da parte interna da Lavadora. Siga os passos abaixo.

1. Puxe a tampa localizada no centro do agitador, retirando assim, o suporte do filtro.



2. Lave o filtro em água corrente. Se necessário, faça uso de uma escova para auxiliar a limpeza.



3. Com um pano umedecido com sabão neutro limpe a haste e a tampa do filtro.



4. Recoloque o suporte do filtro no centro do agitador.



- Com um pano umedecido com água e sabão neutro limpe a parte externa do agitador.



- Use um pano umedecido com água e sabão neutro para limpar o cesto, anel do cesto e a tampa de vidro da Lavadora. Outros produtos químicos podem danificar ou manchar os componentes plásticos da sua Lavadora.



IMPORTANTE

Na parte de trás da tampa de vidro da Lavadora você encontra as instruções de como realizar a limpeza da sua Lavadora.



6.2 LIMPEZA DO FILTRO DE ÁGUA DA MANGUEIRA DE ENTRADA

- Feche a torneira de entrada de água e desconecte a mangueira da torneira.
- Com a ponta dos dedos, empurre o conector da mangueira para baixo (Figura 1).
- Remova o anel de vedação e o filtro. Lave-os em água corrente (Figura 2).
- Puxe o conector da mangueira para cima, recoloque o filtro na mangueira e posicione o anel de vedação dentro do conector (Figura 3). Conecte novamente a mangueira na torneira.



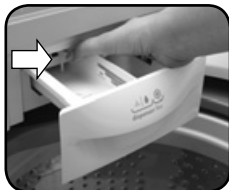
IMPORTANTE

Não utilize escovas ou produtos químicos para limpar a tela do filtro.

6.3 LIMPEZA DO DISPENSER FLEX

Limpe o Dispenser Flex regularmente para que sua eficiência seja mantida.

1. Abra o Dispenser Flex, retire o compartimento para sabão líquido e pressione a trava localizada no fundo do compartimento para sabão em pó. Siga o sentido da seta da figura ao lado. Puxe o dispenser para retirar.



2. Remova os sifões dos compartimentos de sabão líquido e de amaciante puxando-os para cima.



3. Lave os sifões, a gaveta (compartimento de sabão em pó e amaciante) e o compartimento de sabão líquido em água corrente e com uma esponja macia. Depois recoloque os sifões no compartimento de sabão líquido e amaciante.



Os sifões de amaciante e sabão líquido são diferentes. Certifique-se de recolocá-los no compartimento correto. A troca dos sifões (exemplo: encaixar o sifão de sabão líquido no compartimento de amaciante) pode prejudicar o funcionamento da Lavadora.

4. Limpe o alojamento, onde fica a gaveta, com uma esponja macia umedecida em água.



5. Limpe o coletor que fica localizado abaixo da gaveta com uma esponja macia umedecida em água.



IMPORTANTE

Não utilize jatos de água ao limpar a sua Lavadora, para não danificar os componentes elétricos, o que pode acarretar em curto-circuito ou incêndio.

6. Coloque a gaveta novamente, forçando-a levemente para dentro do alojamento.



Problema	Causa Provável	Solução
Lavadora não funciona/não liga	Tecla Iniciar/Desligar não acionada.	Acione a tecla iniciar/desligar.
	Falta de energia elétrica.	Aguarde a energia voltar.
	Tampa aberta.	Feche a tampa (um dispositivo de segurança impede o funcionamento da Lavadora com a tampa aberta).
	Plugue fora da tomada.	Conecte o plugue na tomada. No caso de incompatibilidade do plugue com a tomada, troque por uma tomada adequada.
	Defeito na rede elétrica (mau contato).	Verifique o funcionamento da tomada com outro aparelho.
	Falta de água.	Verifique se a torneira está fechada ou se está faltando água.
	A tensão errada.	Verifique a tensão da Lavadora.
Não lava	Carga de roupa inadequada para o volume de água.	Selecionar o nível de roupa do painel de acordo com a régua do cesto, sem compactar as roupas.
	Uso inadequado do Dispenser Flex.	Verifique se o Dispenser Flex foi abastecido de forma adequada.
	Programa inadequado para o nível de sujeira da roupa.	Consulte a página 19.
	Sabão não dilui no Dispenser Flex.	Não utilize sabão empedrado.
Resíduo no Dispenser Flex	Baixa pressão da água.	Consulte um encanador ou a companhia de fornecimento de água.
	Sabão empedrado.	Não utilize sabão empedrado. Verifique o prazo de validade do sabão e se o produto está armazenado corretamente.
	Uso inadequado do Dispenser Flex.	Não utilize sabão em pó ou alvejante em pó no Dispenser Flex e siga as recomendações da página 16.
	Amaciante muito viscoso.	Dilua o amaciante antes de colocá-lo no Dispenser Flex.
	Montagem inadequada do Dispenser Flex.	Verifique se as peças estão bem encaixadas.
Lavadora não solta água	Mangueira de escoamento está instalada acima de 1,20 m.	Reveja as informações de instalação e posicione a mangueira na altura adequada.
	Mangueira de saída de água dobrada.	Desobstrua a mangueira.
	A tampa está aberta.	Feche a tampa.
	Função Reaproveitar Água acionada.	Aperte novamente a função para drenar a água.

Problema	Causa Provável	Solução
Luz da função reutilizar água e etapa da lavagem piscando	Função reutilizar água selecionado.	Pressione novamente o botão para drenar a água (página 18).
Todas as luzes do painel piscando	A Lavadora foi conectada na tensão errada.	Desconecte o plugue da tomada e verifique se a voltagem da rede elétrica corresponde a da Lavadora.
Luz da função mais secas piscando	Excedido o tempo de drenagem de água.	Verifique se a mangueira de drenagem está obstruída ou instalada acima de 1,20 m. Posicione a mangueira na altura adequada.
Luz da função enxágue duplo piscando	Excedido o tempo de enchimento de água.	Verifique se a torneira está aberta, se o abastecimento de água está ocorrendo normalmente, se a mangueira de entrada está dobrada ou se a mangueira de drenagem está abaixo de 0,85 m.
Aquecimento do painel	Este aquecimento é característico do produto e ocorre devido a Lavadora estar ligada na tomada.	Este aquecimento é normal, mesmo com a Lavadora em standby.
Não entra água	Torneira fechada.	Abra a torneira.
	Mangueira de entrada de água dobrada.	Instale-a adequadamente - veja página 7.
	Entupimento do filtro da mangueira de entrada de água.	Desconecte a mangueira de entrada e realize a limpeza do filtro com uma escova.
	Pressão de água inadequada.	Chame um encanador para adequar a pressão da água.
Cesto abaixando	Quando a Lavadora começa a encher de água, as peças de roupa molham fazendo com que o cesto abaixe. Este comportamento da Lavadora é normal.	Característica do produto.
Lavadora demora para encher	Baixa pressão na rede de água.	É preciso adequar a pressão da água. Consulte um encanador.
	Filtro da mangueira de entrada de água obstruído/sujo	Limpe a tela do filtro da mangueira de entrada. Siga as instruções da página 20.
Agitação lenta	A velocidade da agitação muda de acordo com o programa escolhido. O programa delicado é o que possui agitação mais lenta.	Selecione o ciclo mais adequado para suas roupas. Consulte a página 19.
Barulho/estalo	Início do escoamento da água/centrifugação.	Barulho normal da Lavadora (estalos normais).
	Mangueira batendo no gabinete.	Carga desbalanceada. Abra a tampa e arrume suas roupas no cesto, distribuindo-as uniformemente.
	Lavadora não está nivelada.	Nivele os pés da Lavadora.
Não centrifuga	A centrifugação inicia-se aproximadamente 1 min. após o esvaziamento total da Lavadora.	Antes do início da centrifugação, o cesto gira lentamente por algumas vezes para melhor acomodação das roupas.

Problema	Causa Provável	Solução
Não enche	Mangueira de escoamento instalada abaixo da altura mínima (85 cm da base da Lavadora).	Reveja as informações de instalação e mantenha a mangueira acima de 85 cm e abaixo de 1,20 m.
Danifica/mancha as roupas	Uso inadequado de alvejante em roupas coloridas.	Não utilize alvejante para roupas brancas em roupas coloridas.
	Uso inadequado de programa de lavagem.	Siga as dicas de lavagem na página 19.
	Água de abastecimento suja.	Instale um filtro de passagem de água.
	Quantidade de detergente/amaciante em excesso.	Use a quantidade recomendada - veja página 17.
	Roupa inadequada para lavar na Lavadora.	Consulte as etiquetas de instrução de lavagem nas roupas, antes de colocar na Lavadora.
Trepidação/deslocamento	Dependendo da distribuição da roupa durante a centrifugação, pode ocorrer uma vibração excessiva da Lavadora.	Abra a tampa e redistribua a roupa ao redor do agitador. Verifique se os pés da Lavadora estão nivelados. Reveja as informações de instalação.
Tempo de lavagem muito longo	Tipo de programa selecionado.	O tempo de lavagem é maior ou menor, de acordo com o programa escolhido. Consulte o tempo de cada programa na página 19.
Vazamento de água	Mangueira de entrada ou de escoamento de água não está conectada adequadamente ao produto.	Verifique o aperto da mangueira - veja página 7.
Seletor não avança durante a lavagem	Durante a lavagem o seletor permanece parado no programa escolhido.	Para acompanhar a evolução da lavagem, observe as luzes indicadoras da função avançar etapa .
Cortando centrifugação/desligando	Função mais secas ativada.	A Lavadora utiliza a centrifugação pulsada para entregar as roupas mais secas.
Tempo de centrifugação demorado	Função mais secas ativada.	A Lavadora utiliza a centrifugação pulsada por um tempo mais longo para entregar as roupas mais secas.

7.1 DICAS PRÁTICAS PARA EVITAR MANCHAS NAS ROUPAS

Problema	Causa Provável	Solução	Como retirar as manchas
Bolinhas/manchas pretas ou cinzas com aspecto oleoso/gorduroso nas roupas após a lavagem	Quantidade de sabão inadequada.	Seguir recomendações de quantidade de sabão na página 17 deste manual.	Lave as roupas na Lavadora seguindo orientações de dosagem de sabão da página 17. Programe a Lavadora em um ciclo com molho longo. Se as roupas já estiverem secas esfregue manualmente os locais com manchas.
	Programa inadequado.	Quanto mais suja a roupa, mais intenso deve ser o programa de lavagem. Procure utilizar sempre dois enxágues.	
	Nível de roupa inadequado.	Verifique instruções de uso do nível fácil.	
	Enxágues insuficientes.	Procure utilizar sempre dois enxágues.	Esfregue manualmente o local das manchas com sabão em pedra. Caso as roupas estejam secas, as manchas podem ser permanentes ou sair com mais lavagens.
	Amaciante muito viscoso.	Se o amaciante que você costuma usar for mais viscoso, procure diluí-lo em água.	
	Muito amaciante.	Não ultrapasse o limite máximo de amaciante, caso contrário, o amaciante será dispensado nas roupas antes do momento adequado.	
	Mistura de sabão e amaciante na gaveta.	Não feche a gaveta do dispenser com sabão e amaciante bruscamente, o movimento pode fazer o amaciante e o sabão misturarem nos compartimentos do Dispenser.	
Manchas amareladas ou com cor de ferrugem	Abastecimento de água Identifique a causa das manchas, seguindo o procedimento abaixo: Retire o dispenser e coloque um pano branco em seu lugar; Programa a Lavadora para entrar água até o nível baixo; Retirar o pano e observar se há manchas amarelas ou marrom; Se estiver manchado, a causa está relacionada a qualidade da água de abastecimento. Outra forma de identificar a causa das manchas, devido ao abastecimento de água, é observar se a gaveta de sabão e amaciante estão amareladas.	Instalar filtro de água na mangueira de entrada ou limpar a caixa de água e o filtro de entrada de água.	Para remover as manchas utilize um removedor específico de ferrugem ou lave as roupas novamente na Lavadora utilizando água limpa, uma grande quantidade de sabão e o ciclo mais longo da Lavadora.

Problema	Causa Provável	Solução	Como retirar as manchas
Manchas brancas de sabão	O sabão não dissolve. Excesso de sabão ou excesso de roupa em relação ao nível de água.	Observar se toda a roupa está coberta de água durante a lavagem. Não colocar mais sabão que o indicado nas orientações da página 17 deste manual.	Lavar a roupa novamente com a quantidade de água e sabão adequados.
Manchas coloridas de outras roupas	Roupas desbotáveis lavadas juntamente com outras roupas.	Ler etiqueta da roupa que será lavada. Separar roupas brancas, coloridas, com cores vivas e escuras e as coloridas desbotáveis. Separar roupas delicadas. Separar roupas muito sujas que exigem programas de lavagens mais intensos das menos sujas.	Não deixe sua roupa secar com a mancha. Coloque-a de molho em água morna com um pouco de sabão.

Embalagem

Em seus novos projetos, a Whirlpool S.A – Unidade de Eletrodomésticos tem utilizado em suas embalagens material reciclável e de fácil separação, possibilitando que o consumidor efetue o descarte dos sacos plásticos, das peças de isopor e do papelão de maneira consciente, destinando-os preferencialmente a recicladores.

Produto

Este produto foi construído com materiais que podem ser reciclados e/ou reutilizados. Portanto, ao se desfazer deste produto, procure companhias especializadas em desmontá-los corretamente.

Descarte

Ao descartar este produto, ao final de sua vida útil, requeremos que seja observada integralmente a legislação local vigente em sua região para que o descarte seja efetuado em total conformidade com a regulamentação existente.

LAVADORAS AUTOMÁTICAS CONSUL FACILITE 10 kg (CWC10) E 11 kg (CWG11)

Dimensões e peso sem embalagem	Sem embalagem	Com embalagem
Altura com a tampa fechada (pé na máxima)	100 cm	106 cm
Altura com a tampa aberta (pé na máxima)	133 cm	–
Largura	61 cm	66 cm
Profundidade	65 cm	71 cm
Peso (127 V)	36,5 kg	38,3 kg
Peso (220 V)	36,5 kg	38,3 kg
Tensão	127 V~ / 220 V~	
Variação de tensão admitida	(106 a 132) / (198 a 242) V	
Frequência	60 Hz	
Consumo de energia ¹	0,31 kWh	
Consumo de água ¹	135 l (CWC10) / 137 l (CWG11)	
Capacidade de roupa seca ²	10 kg e 11 kg	
Corrente máxima	10,5 / 5,5 A	
Potência máxima	850 W	
Centrifugação ³	750 rpm	

¹Programa Roupas Brancas Muito Sujas / molho longo / nível 4

²Capacidade baseada na carga padrão descrita na Portaria do Ministério do Desenvolvimento, Indústria e Comércio Exterior – MDIC, nº 185.

³Com a Lavadora abastecida com carga e voltagem nominal.

O seu produto Consul é garantido contra defeitos de fabricação, pelo prazo de 12 meses contados a partir da data da emissão da Nota Fiscal ao consumidor ou da entrega do produto ao primeiro adquirente, sendo:

- 3 primeiros meses - garantia legal;
- 9 últimos meses - garantia especial, concedida pela Whirlpool S.A. – Unidade de Eletrodomésticos.

A garantia compreende a substituição de peças e mão-de-obra no reparo de defeitos devidamente constatados, pelo fabricante ou Rede de Serviços Consul, como sendo de fabricação.

Durante o período de vigência da garantia, o produto terá assistência técnica da Rede de Serviços Consul.

As garantias legal e/ou especial ficam automaticamente invalidadas se:

- o produto não for de uso exclusivamente doméstico;
- na instalação do produto não forem observadas as especificações e recomendações do Manual do Consumidor quanto às condições para instalação do produto, tais como, nivelamento do produto, adequação do local para instalação, tensão elétrica compatível com o produto etc.;
- na instalação, as condições elétricas e/ou hidráulicas não forem compatíveis com a recomendada no Manual do Consumidor;
- na utilização do produto não forem observadas as instruções de uso e recomendações do manual de uso do produto.
- tiver ocorrido mau uso, uso inade-

quado, ou ainda, tiver sofrido alterações e/ou modificações estéticas e/ou funcionais, bem como tiver sido realizado conserto por pessoas ou entidades não-credenciadas pela Whirlpool S.A. – Unidade de Eletrodomésticos;

- houver sinais de violação do produto, remoção e/ou adulteração do número de série ou da etiqueta de identificação do produto.

As garantias legal e/ou especial não cobrem:

- despesas com a instalação do produto realizada pela Rede de Serviços Consul ou por pessoas ou entidades não-credenciadas pela Whirlpool S.A. – Unidade de Eletrodomésticos;
- despesas decorrentes e conseqüentes de instalação de peças e acessórios que não pertençam ao produto, mesmo aqueles comercializados pela Whirlpool S.A. – Unidade de Eletrodomésticos, salvo os especificados para cada modelo;
- despesas com mão-de-obra, materiais, peças e adaptações necessárias à preparação do local para instalação do produto, ou seja, rede elétrica, hidráulica, alvenaria, aterramento, esgoto etc.;
- falhas no funcionamento do produto decorrentes de insuficiência, interrupções, problemas ou falta no fornecimento de energia elétrica, água na residência, tais como: pressão de água insuficiente para o adequado funcionamento do produto, oscila-

ções de energia elétrica superiores ao estabelecido no Manual do Consumidor etc.;

- serviços e/ou despesas de manutenção e/ou limpeza do produto;
- falhas no funcionamento normal do produto decorrentes da falta de limpeza e excesso de resíduos, ou ainda, decorrentes da existência de objetos em seu interior, estranhos ao seu funcionamento e finalidade de utilização;
- transporte do produto até o local definitivo da instalação;
- produtos ou peças que tenham sido danificados em consequência de remoção, armazenamento inadequado, manuseio, quedas ou atos e efeitos decorrentes da natureza, tais como raio, chuva, inundação e etc.;
- despesas por processos de inspeção e diagnóstico, incluindo a taxa de visita do técnico, que determinem que a falha no produto foi causada por motivo não coberto por esta garantia;
- chamados relacionados a orientação de uso de eletrodomésticos, cuja explicação esteja presente no Manual de Instruções ou em Etiquetas Orientativas que acompanham o produto, serão cobrados dos consumidores.

A garantia especial não cobre:

- deslocamentos para atendimentos de produtos instalados fora do município sede da Rede de Serviços Consul, o qual poderá cobrar taxa de locomoção do técnico, previamente aprovada pelo consumidor, conforme tabela de quilometragem informada pela Whirlpool S.A. – Uni-

dade de Eletrodomésticos através da Rede de Serviços Consul;

- peças sujeitas ao desgaste natural, descartáveis ou consumíveis, peças móveis ou removíveis em uso normal, tais como, lâmpadas, filtros, botões de comando, puxadores, bem como, a mão-de-obra utilizada na aplicação das peças e as consequências advindas dessas ocorrências.

Considerações Gerais:

A Whirlpool S.A. – Unidade de Eletrodomésticos não autoriza nenhuma pessoa ou entidade a assumir em seu nome, qualquer outra responsabilidade relativa à garantia de seus produtos além das aqui explicitadas.

A Whirlpool S.A. – Unidade de Eletrodomésticos reserva-se o direito de alterar características gerais, técnicas e estéticas de seus produtos, sem aviso prévio.

Este termo de garantia é válido para produtos vendidos e instalados no território brasileiro.

Para a sua tranquilidade, mantenha o Manual do Consumidor com este Termo de Garantia e Nota Fiscal de Compra do produto em local seguro e de fácil acesso.

Whirlpool S.A.

Unidade de Eletrodomésticos
Atendimento ao Consumidor:

Rua Olympia Semeraro nº 675

Jardim Santa Emília - São Paulo/SP

CEP 04183-901 - Caixa Postal 5171

Capitais e Regiões Metropolitanas,

ligue: (11) 3003-0099

Demais localidades, ligue:

0800 970 0999

