

Manual de Instruções

Lavadora semiautomática 10Kg



www.colormaq.com.br

Dúvidas ou dificuldades fale com a gente

0800-770-8517

Manual do Usuário

Você acaba de adquirir a Lavadora semiautomática Colormaq 10kg, um produto testado e aprovado pelo INMETRO. Esta lavadora se destaca pela sua eficiência, praticidade, e carinho com as roupas. Leia com atenção este manual de instruções para tirar o máximo proveito das qualidades do produto, com informações importantes e necessárias para instalação e uso de sua lavadora de maneira fácil, correta e segura.

Estamos a disposição para tirar qualquer dúvida e ouvir suas críticas ou sugestões através de nossa **Central de Atendimento: 0800.770.8517** de segunda a sexta-feira das 8h às 12h e das 13h às 17h, ou através do nosso site: **www.colormaq.com.br**

Segurança

Importante: Para evitar choques elétricos ou danos pessoais durante a instalação e uso de sua lavadora siga as instruções abaixo:

- A instalação de sua lavadora semi-automática deve seguir rigorosamente as instruções descritas neste manual.
- Este aparelho não se destina à utilização por pessoas (inclusive crianças) com capacidades físicas, sensoriais ou mentais reduzidas, ou por pessoas com falta de experiência e conhecimento, a menos que tenham recebido instruções referentes à utilização do aparelho ou estejam sob a supervisão de uma pessoa responsável pela sua segurança.
- Recomenda-se que as crianças sejam vigiadas para assegurar que elas não estejam brincando com o aparelho.
- Não lave artigos que tenham sido limpos, umedecidos, molhados ou deixados de molho em gasolina, solventes ou produtos que liberam vapores ou gases que possam inflamar ou explodir.
- Não use benjamins, adaptadores, extensões ou ligações improvisadas entre a lavadora e a tomada, pois pode acarretar em curto-circuito ou incêndio.
- Nunca instale sua lavadora sobre tapetes e carpetes.
- No caso de queda ou variação de energia de sua residência desligue imediatamente sua lavadora, e tire o plugue da tomada.
- Não deixe a lavadora exposta a ações da natureza, tais como sol, chuva e etc.

- Como em quaisquer eletrodomésticos, não opere com os pés descalços ou molhados para que não ocorra risco de choque elétrico.
- Se o cordão de alimentação de energia estiver danificado, ele deve ser substituído pela assistência autorizada ou pessoa qualificada a fim de evitar riscos.
- Evite contato com as partes móveis de sua lavadora (agitador, motor, polias e correias), para se proteger contra acidentes.
- Toda vez que houver necessidade de manutenção ou limpeza de sua lavadora, desligue e tire o plugue da tomada.
- Não conecte ou desconecte o plugue da tomada com os pés descalços ou molhados, evitando assim uma descarga elétrica.
- Antes de ligar sua lavadora, verifique se ela possui a mesma tensão elétrica da tomada onde será ligada.
- A variação admissível da rede elétrica é de $\pm 10\%$ da tensão elétrica nominal.
- A Colormaq se isenta de responsabilidades, em qualquer caso, referente à variação dos níveis de tensões fora destes limites fornecidos pela concessionária local de energia elétrica.
- Evite molhar o painel para não danificar os componentes eletromecânicos da lavadora.
- Nunca coloque a mão dentro da lavadora para mexer a roupa, ou tirar a roupa com ela ligada, caso tenha a necessidade de tirar a roupa, ou mexer na roupa desligue a lavadora e tire o plugue da tomada.
- Nunca ligue sua lavadora sem roupa e sem água.
- Quando sua lavadora não estiver sendo usada, mantenha-a com o plugue fora da tomada.
- A lavadora foi desenvolvido exclusivamente para uso doméstico.
- **CUIDADO:** Não conecte ao fornecimento de água quente, não utilize água com temperaturas acima de 50°C para o processo de lavagem, os componentes plásticos serão deformados, resultando em choque elétrico ou fuga de corrente.

Instalação

A instalação de sua lavadora semiautomática Colormaq 10kg é simples, não sendo necessário a ajuda de técnico especializado para auxiliá-lo nesta tarefa. Você mesmo pode instalar seguindo corretamente as orientações contidas neste manual.

Em caso de dúvidas ou dificuldades para a instalação e utilização do produto, recomenda-se que seja contratado o serviço autorizado Colormaq. Entretanto informamos que o custo para a visita do técnico do Serviço Autorizado Colormaq em sua residência para instalação do produto e/ou instruções de uso é por conta do proprietário do produto.

2.1 – Desembalando a Lavadora

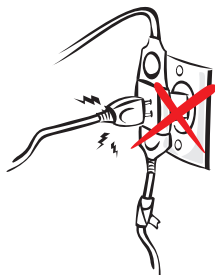
- Retire a lavadora da embalagem com auxílio de uma pessoa, e os acessórios que vêm dentro dela (Manual do Consumidor e relação do Serviço Autorizado Colormaq).

IMPORTANTE: Risco de lesões por excesso de peso, utilize duas pessoas para retirar a lavadora da embalagem e instalar sua lavadora. Não seguir esta instrução pode trazer danos à sua coluna ou ferimentos.

2.2 – Ligações Elétricas e Hidráulicas

- Sua lavadora vem de fábrica com plugue bipolar (duas pontas). Utilize uma tomada bipolar exclusiva e em perfeito estado para ligar a lavadora.
- Verifique se a tensão elétrica indicada na etiqueta do cabo de força da lavadora é a mesma da tomada onde ela será ligada (127V ou 220 V).
- Recomenda-se que haja uma torneira exclusiva para a entrada de água na lavadora. Na sua falta, você pode conectar a mangueira na torneira do tanque.
- Verifique se a pressão máxima de água para abastecimento é de 2,5kPa (245 kg/cm²). Para o correto funcionamento da lavadora, abasteça-a com água em uma temperatura ambiente.

IMPORTANTE: Não use benjamins, adaptadores, extensões ou ligações improvisadas, sob o risco de curto-circuito ou incêndio.



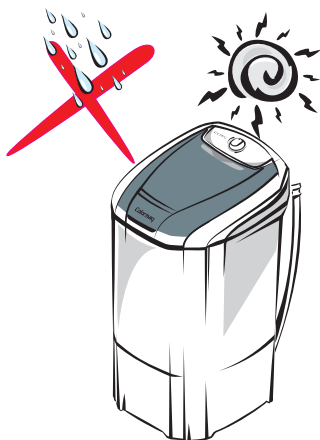
2.3 – Instalando sua lavadora

Escolha um local para instalar sua lavadora que seja protegido dos raios solares, chuvas e poeira. A superfície deve ser plana e nivelada; nunca instale a sua lavadora em carpetes ou em degraus construídos acima do nível do piso do local de instalação. Deixe a lavadora no mínimo 10 cm afastadas da parede ou de outros móveis ou objetos.

Rosqueie a mangueira de entrada de água na torneira, aperte o suficiente para não haver vazamento. Abra a torneira. Caso ocorra vazamento reaperte as conexões.

IMPORTANTE: Caso sua torneira seja de 3/4", retire o redutor da mangueira de entrada de água (fina) antes de conectar a mangueira da torneira.

IMPORTANTE: Os novos conjuntos de mangueiras fornecidos com o aparelho devem ser utilizados, e os velhos conjuntos de mangueiras não devem ser reutilizados.



Utilizando sua lavadora

3.1 – Agora que você já instalou sua lavadora e conhece os benefícios, veja como usá-la no dia a dia, seguindo os passos abaixo:



Coloque o sabão em pó (usar sempre sabão em pó de boa qualidade) no dispenser para que seja totalmente diluído e distribuído em toda roupa sem manchar.



Coloque a roupa antes de colocar a água, e sempre separe as roupas brancas das coloridas, roupas coloridas de cores firmes das desbotáveis e roupas delicadas das demais roupas.



Ligue a torneira e sua lavadora começará a encher de água, fazendo toda a diluição do sabão que está no dispenser.

Nunca ultrapasse o nível máximo de água, pois caso este nível seja ultrapassado, poderá ocorrer o transbordamento de água nas laterais da lavadora.

Após colocar a roupa e a lavadora já estiver com água até o nível desejado, gire o botão do timer (programador de tempo) no sentido horário e posicione no programa desejado, após o término da programação, sua lavadora desligará automaticamente.

Para desligar a lavadora antes de completar o programa, gire o botão do timer no sentido anti-horário até a posição DESLIGADO.

Observação: Para facilitar a visualização do processo de lavagem, a tampa de sua lavadora é produzida em material translúcido, que também oferece resistência, durabilidade e estilo a sua lavadora.

IMPORTANTE: É normal o timer ficar fazendo um barulho (tipo relógio a corda) durante alguns minutos após o término da programação por ser um timer mecânico.

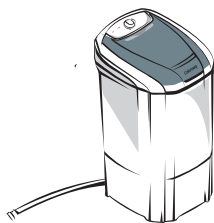
3.2 – Reaproveitando a água da lavagem

Quando o botão programador de tempo estiver na posição desligado, retire as roupas lavadas de dentro da lavadora e coloque outro lote de roupa suja. Caso seja necessário abra a torneira para encher mais a lavadora, não esquecendo que nunca deve ultrapassar o nível de água para evitar transbordamento de águas nas laterais da lavadora.

Gire o botão do timer (programação de tempo) no sentido horário e posicione no programa desejado.

IMPORTANTE: Sempre verifique as condições da água antes de aproveitar para lavar outro lote de roupa suja.

3.3 – Fazendo a drenagem da água



Para fazer a drenagem de sua lavadora, é fácil. Basta abaixar a mangueira de saída de água (grossa) no nível do chão.



Após sair toda a água de dentro da lavadora, prenda a mangueira de saída de água na parte traseira da máquina, conforme o desenho.

3.4 – Enxágue

O enxágue não será realizado automaticamente neste produto. Caso deseje utilizar essa função, siga as instruções abaixo, após a realização do escoamento da água (item 3.3)

- Abra a torneira para abastecer a lavadora com água até o nível desejado. Nunca ultrapasse o nível de água, pois caso este nível seja ultrapassado poderá ocorrer transbordamento de água nas laterais da lavadora.
- Gire o botão do timer (programador de tempo) no sentido horário e posicione no programa ENXÁGUE, após o término da programação sua lavadora desligará automaticamente.
- Caso deseje utilizar amaciante, dilua no máximo uma tampa em um recipiente com água e despeje dentro da lavadora depois que a sua lavadora estiver cheia de água.
- Quando o botão do timer (programador de tempo), estive na posição desligada, faça a drenagem de água (item 3.3).

IMPORTANTE: Nunca reutilize a água do enxágue para lavar mais roupas quando o amaciante for utilizado. Caso isso aconteça, suas roupas poderão ficar manchadas.

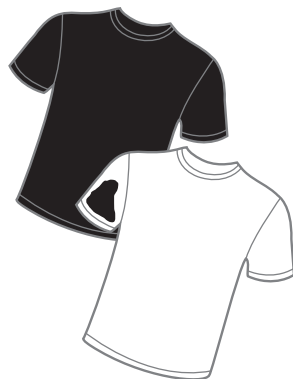
3.5 – Peso aproximado das roupas secas

Camisa	250g
Camiseta	150g
Calça jeans adulto	700g
Calça jeans infantil	400g
Conjunto moletom adulto	700g
Peças íntimas	50g
Fralda	50g
Fronha	50g
Toalha de mesa pequena.....	250g

Jaqueta jeans	250g
Lençol casal	150g
Lençol solteiro	700g
Pano de prato	400g
Pijama.....	700g
Toalha de banho	50g
Toalha de rosto	50g
Toalha de mesa grande	50g

3.6 – Dicas de Lavagem

- Examine as peças de roupas antes de colocá-las na lavadora.
- Retire alfinetes, cintos, enchimentos e quaisquer acessórios das roupas evitando que as roupas e a lavadora sejam danificadas.
- Roupas rasgadas ou descosturadas devem ser consertadas antes de lavar para evitar que sejam mais danificadas.
- Feche zíperes, para que não estraguem ou prendam em outras peças de roupa.
- Retire o que estiver dentro dos bolsos (Ex: moedas, clips, etc).
- Peças íntimas devem ser lavadas em saquinhos próprios para roupas delicadas, especialmente sutiãs com armação em aro e alças removíveis (o saquinho próprio para roupas delicadas não acompanha o produto).
- Separe as roupas escuras das claras, roupas coloridas que não desbotam das coloridas desbotáveis, e roupas delicadas das demais.
- Verificar se a roupa pode ser lavada em máquina, evitando que sejam danificadas.
- Roupas que soltam pelos devem ser lavadas separadas das demais.
- Sempre procure usar sabão (em pó ou líquido) e amaciante de boa qualidade.



Observação: A Colormaq não se responsabiliza por danos causados nas roupas ou no tanquinho se não foi seguida as instruções acima.

3.7 – Ciclo recomendado para uma maior economia de energia

- Com as roupas dentro da lavadora, encha até o nível máximo;
- Selecione o programa “Roupa Normal”;
- No término de funcionamento de sua lavadora, faça a drenagem de água (siga as instruções no item 3.3);
- Encha novamente sua lavadora até o nível máximo;
- Selecione o programa enxágue, acionando a drenagem após o término.

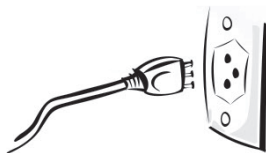
A capacidade de roupa declarada na sua lavadora semiautomática Colormaq 10kg refere-se a uma carga padrão composto por lençóis, fronhas, toalhas 100% algodão, cuja composição, dimensão e gramatura são especificadas no projeto de normas ABNT nº 03:059/05025/1999. A capacidade máxima da lavadora para carregamento de roupa seca é definida a partir de uma carga padrão, que simula o comportamento da ampla maioria dos itens que podem ser lavadas em domicílio. Contudo, existem situações que devem ser evitadas para garantir o bom funcionamento e desempenho da lavadora, quando utilizada em sua capacidade máxima.

Existem certos tipos de artigos, que apesar de serem leves, ocupam um grande volume (tecidos sintéticos de modo geral, artigos com enchimento de espuma). Tais artigos podem não se adequar ao volume de sua lavadora apesar de, em peso, estarem dentro do limite de capacidade.

Limpeza

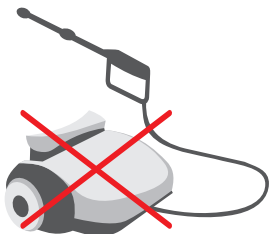
4.1 – Limpeza da Lavadora

Para não danificar e aumentar a vida útil da sua lavadora limpe-a frequentemente, utilizando uma esponja ou pano macio úmido e sabão neutro.



- Antes de iniciar a limpeza interna ou externa de sua lavadora, retire o plugue da tomada para evitar choques elétricos.

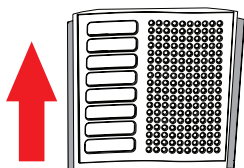
- Nunca utilize álcool, removedores ou substâncias abrasivas, pois poderá ocorrer reação química, danificando sua lavadora.



- Não utilize equipamentos de alta pressão ou vapor, bem como jato de água sobre o produto. Isso poderá causar danos aos componentes de sua lavadora.

4.2 - Limpeza do Filtro e do Filtro Retentor de Resíduos da Saída de Água:

Sua lavadora possui um filtro eficiente impedindo a passagem de fiapos e objetos esquecidos nas roupas. Para fazer sua limpeza basta seguir as instruções abaixo:



Desloque o filtro para cima conforme o desenho ao lado.

Com o filtro fora da máquina, lave em água corrente, lembrando que o filtro deverá ser limpo ao término de cada lavagem de roupa.

Para recolocar o filtro, basta fazer o processo inverso.

Informações Importantes

- Motor WEG de última geração, com correia e polia, possui termostato de proteção térmica e desligamento automático que evita danos em caso de oscilação da tensão elétrica e aumento de temperatura.
- Agitador gigante, proporciona a lavagem por turbilhonamento com rotações contínuas fazendo com que a água atravesse as fibras dos tecidos, penetrando nas roupas e retirando toda a sujeira, o que garante uma lavagem perfeita sem agredir as roupas.
- Filtro coletor de fiapos que retém aqueles fiapinhos que se desprendem das roupas.
- Tampa inteligente, exclusivo sistema retrátil (patente), evita o movimento indesejado, mantendo ela aberta
- Acoplamento com eixo de aço inox evitando qualquer tipo de corrosão e aumentando a durabilidade do produto.

Questões Ambientais

- 6.1 – A Color Visão do Brasil Indústria Acrílica Ltda., procura em seus projetos usar embalagens cujas partes sejam de fácil separação, bem como de materiais recicláveis, portanto, as peças da embalagem (sacos plásticos, peças de isopor e de papelão), devem ter seu descarte de maneira consciente, sendo eles destinado, preferencialmente a recicladores.
- 6.2 – Este produto foi construído com materiais que podem ser reciclados, então ao se desfazer deste produto procure empresas especializadas em desmonta-lo corretamente.
- 6.3 – Ao descartar este produto, no final de sua vida útil, solicitamos que seja observada a legislação local existente e vigente de sua região, fazendo assim o descarte de forma mais correta possível.

MODELO	CAPACIDADE DE ROUPA SECA	CAPACIDADE TANQUE INJETADO	PESO LÍQUIDO
Colormaq 10kg	10 kg	90 litros	11,1 kg
MOTOR / POTÊNCIA NOMINAL	TENSÃO	ROTAÇÃO	FREQUÊNCIA
398 W	127 V	1650 rpm	60 Hz
MOTOR / POTÊNCIA NOMINAL	TENSÃO	ROTAÇÃO	FREQUÊNCIA
390 W	220 V	1650 rpm	60 Hz

Resolvendo Problemas

PROBLEMA	CAUSA PROVÁVEL	AÇÃO CORRETIVA
Não liga	<ul style="list-style-type: none">• Falta de energia na rede elétrica• Plugue fora da tomada• Defeito na rede elétrica ou tomada	<ul style="list-style-type: none">• Aguardar a energia voltar• Conecte plugue na tomada• Chamar um electricista para realizar o reparo
Não enche de água	<ul style="list-style-type: none">• Torneira fechada• Mangueira de entrada de água não conectada na torneira	<ul style="list-style-type: none">• Abra a torneira• Conecte a mangueira de água na torneira e abra
Lavadora danifica a roupa	<ul style="list-style-type: none">• Quantidade de roupa inadequada	<ul style="list-style-type: none">• Verifique se a lavadora não está sobrecarregada
Lavadora não solta a água	<ul style="list-style-type: none">• Mangueira de saída de água entupida• Acionador de dreno abaixado	<ul style="list-style-type: none">• Limpe a mangueira de saída de água• Erguer o acionador do dreno
Ruído no botão com a lavadora desligada	<ul style="list-style-type: none">• Mecanismo interno do Painei Mecânico	<ul style="list-style-type: none">• Característica do timer mecânico. Neste caso a máquina não está consumindo energia, e após alguns minutos o ruído pára.
Lavadora não tira a sujeira da roupa	<ul style="list-style-type: none">• Mistura de água com sabão e amaciante	<ul style="list-style-type: none">• Efetuar a drenagem da água e fazer a limpeza interna de sua lavadora
Vazamento de água	<ul style="list-style-type: none">• Mangueira de entrada de água• Colocação de roupa após o abastecimento de roupa	<ul style="list-style-type: none">• Verifique se a mangueira de entrada de água está conectada corretamente• Coloque roupa antes do abastecimento de água
Lavadora desliga antes de terminar o ciclo	<ul style="list-style-type: none">• Protetor térmico do motor está funcionando por sobrecarga• Tensão da tomada muito alta ou muito baixa	<ul style="list-style-type: none">• Desligue a lavadora, retire o excesso de roupa, aguarde 30 minutos e volte a operá-la. Caso volte a ocorrer, chame um técnico autorizado Colormaq• Chame um electricista de sua confiança e verifique a tensão da tomada

Termo de Garantia

1. A Color Visão do Brasil Indústria Acrílica Ltda., projetou e fabricou este produto com o objetivo de atender da melhor maneira possível as necessidades do consumidor. Desta forma, para orientação e garantia do produto, é indispensável que seja lido o Manual de Instruções de Uso do Produto. A seguir, ficam expressas as condições de garantia que entram em vigor a partir da data de aquisição na loja, ou da entrega efetiva do produto ao consumidor, de acordo com o que segue abaixo.
2. Prazo de Garantia Legal
 - 2.1. Garantia de 3(três) meses, a contar da data de emissão na Nota Fiscal, sendo que esta garantia refere-se à garantia legal, conforme art. 24 e 26, II, da Lei nº 8.078/90.
3. Prazo de Garantia Contratual

3.1. Por mera liberalidade, a Color Visão, poderá oferecer mais 9(nove) meses de garantia contratual, nos termos do art. 50, § único, da Lei nº 8.078/90, caso o consumidor atenda as seguintes condições:

3.1.1. Dentro do prazo de garantia contratual, a Color Visão assume o compromisso de reparar ou substituir gratuitamente qualquer peça que apresentar defeito de fabricação, desde que o aparelho seja enviado para o Posto Autorizado mais próximo da residência do consumidor.

3.1.2. Para o atendimento, é imprescindível que o consumidor, comprove que o produto encontra-se dentro do prazo de garantia, entregando uma cópia da Nota Fiscal, ou segunda via para a assistência técnica autorizada, pois do contrário, não será atendido. Portanto, o consumidor deverá guardar a Nota Fiscal cuidadosamente.

3.1.3. Decorrido o prazo de garantia, todos os custos de reparo, peças e mão-de-obra relativas ao produto, correrão exclusivamente por conta do consumidor.

3.2. A garantia não cobre:

3.2.1. Devido a sua simplicidade de funcionamento e instalação, a garantia não cobre despesas com mão de obra, materiais de instalação elétrica, hidráulica, alvenaria, aterramento, esgoto, etc...

3.2.2. Produto ou peças que tenham sido danificadas em consequência de transporte, carga, descarga, resultantes de acidentes, maus tratos, descuidos, uso indevido, incêndios ou catástrofes de qualquer natureza.

3.2.3. Falha de funcionamento ou queima do produto decorrente de instalação em rede elétrica imprópria ou voltagem incorreta.

3.2.4. Quando o defeito apresentado for causado pelo desgaste natural do produto, incluindo-se amarelamentos, riscos, manchas das partes externas ou internas decorrentes da aplicação de produtos químicos abrasivos e/ou similares que provoquem resultados danosos à integridade da matéria prima do produto.

3.2.5. Utilização de acessórios ou componentes na instalação, não aprovados pela Colormaq ou em desacordo com as normas técnicas brasileiras.

3.2.6. Chamadas relacionadas a informações que estejam no manual de instrução do consumidor que acompanha o produto ou que constem no próprio produto (estes atendimentos caso efetuados serão cobrados do consumidor).

3.3. A garantia fica automaticamente nula se:

3.3.1. Utilizar o produto como fonte de renda, ou seja, para fins comerciais, industriais ou outros, visto que o produto foi projetado única e exclusivamente para uso doméstico.

3.3.2. Na instalação ou no uso, não forem cumpridas as especificações constantes no Manual do Produto.

3.3.3. O aparelho tiver recebido maus tratos, alterações ou consertos feitos por técnicos ou pessoas não credenciadas pela Color Visão do Brasil, ou, esteja agregado com quaisquer peças ou componentes não originais.

3.3.4. Houver sinais de violação do produto, remoção e/ou alteração da etiqueta de identificação do mesmo.

Informações importantes sobre o seu produto: o tanquinho poderá desligar-se antes do tempo pelos seguintes motivos:

Excesso de roupa / Superaquecimento do motor / Queda de energia / Rede elétrica da tomada sobrecarregada.

O termostato protetor térmico do motor é um dispositivo de proteção do seu produto, que desliga o motor automaticamente quando ocorrer uma sobrecarga.

PRODUTOS COLORMAQ



GABINETES DE AÇO



COZINHAS DE AÇO



A Colormaq conta com uma rede de mais de 1.200 Postos Autorizados a oferecer soluções. Conte sempre com um Posto Autorizado perto de você.



COLOR VISÃO DO BRASIL INDÚSTRIA ACRÍLICA LTDA.

Estrada Municipal Araçatuba/Prata Km, 09 - C.Postal 171
CEP 16026-850 - Araçatuba/SP - Brasil - Tel: (18) 3631.8500
www.colormaq.com.br

