



Robert Bosch Limitada
Divisão de Ferramentas Elétricas
Via Anhanguera, km 98
CEP 13065-900- Campinas - SP
Brasil

www.bosch-pt.com

F 000 622 432 (2015.10)



F 000 622 432

GSR 7-14 E Professional

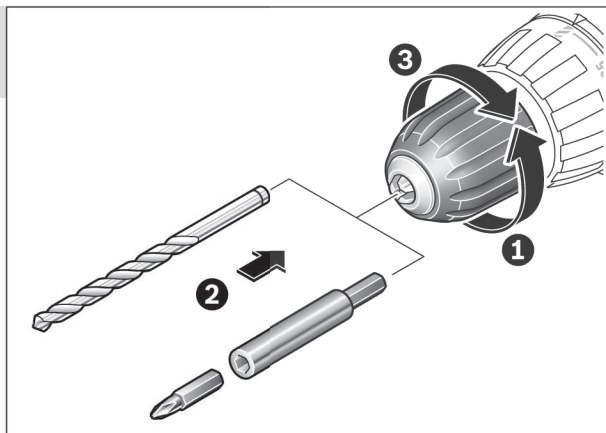
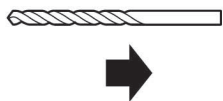


BOSCH

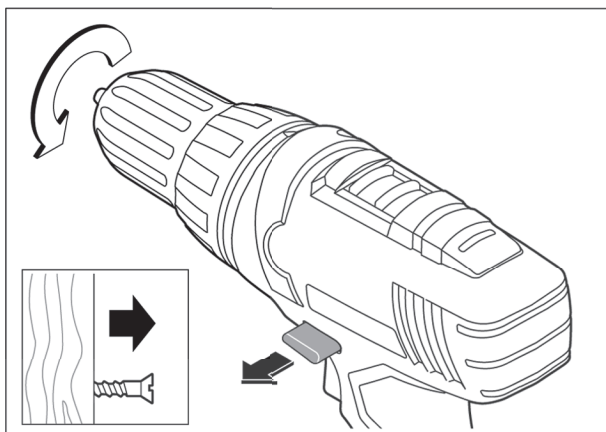
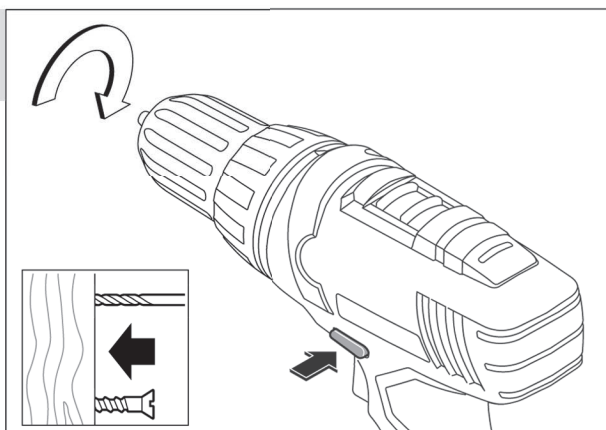
pt-BR Manual de instruções
es Instrucciones de servicio



1

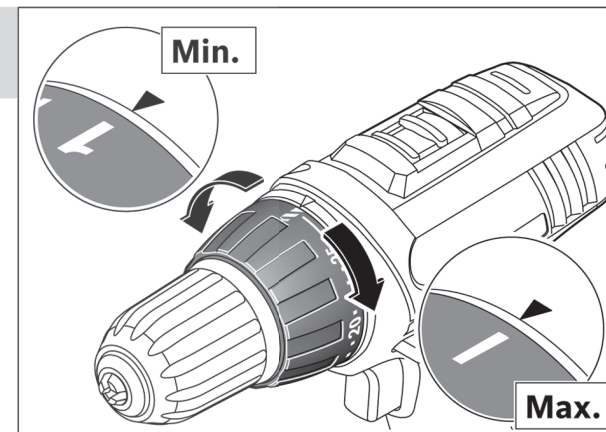


2

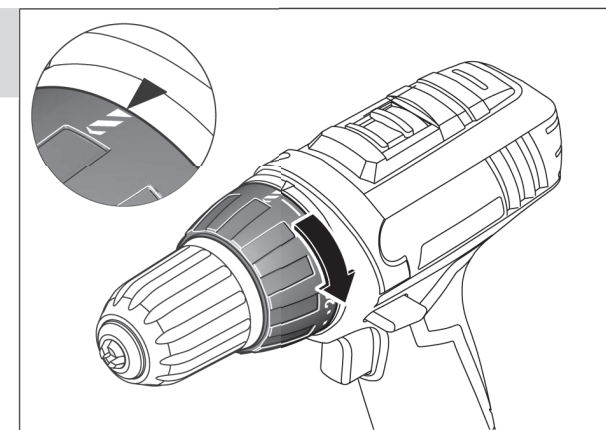
[illegible]

This image shows a single sheet of white paper with horizontal ruling lines. The lines are evenly spaced and run across the width of the page. There are no margins, text, or other markings on the paper.

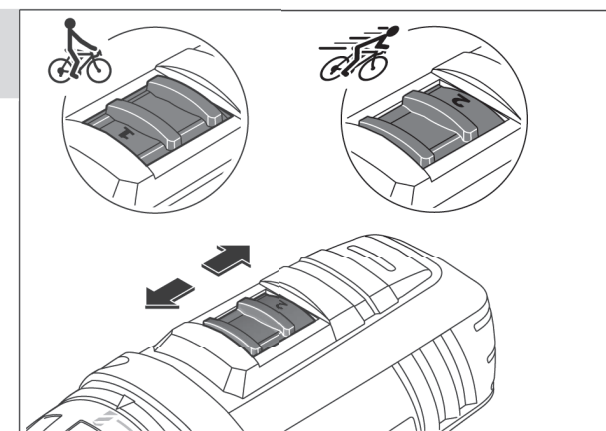
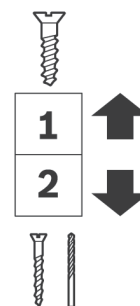
3



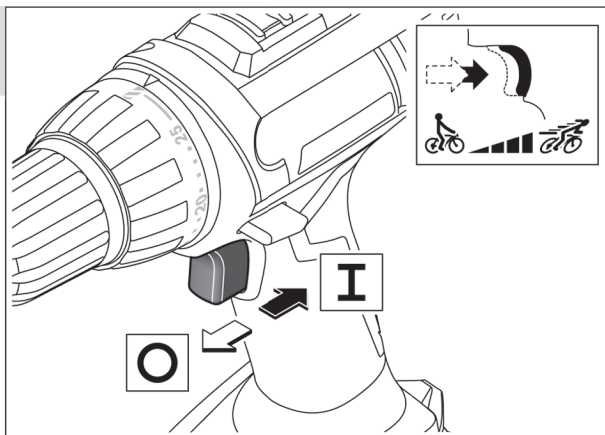
4



5



6



| | | GSR 7-14 E Professional | GSR 7-14 E Professional | GSR 7-14 E Professional | GSR 7-14 E Professional |
|------------------|-------------------|----------------------------|----------------------------|----------------------------|----------------------------|
| | | | | | |
| | | 3601D470D0 | 3601D470E0 | 3601D470G0 | 3601D470H0 |
| U | V= | 127 | 220 | 127 | 220 |
| n ₀ 1 | min ⁻¹ | 0 – 450 | 0 – 450 | 0 – 450 | 0 – 450 |
| n ₀ 2 | min ⁻¹ | 0 – 1400 | 0 – 1400 | 0 – 1400 | 0 – 1400 |
| Ø | mm | 14 | 14 | 14 | 14 |
| Ø | mm | 23 | 23 | 23 | 23 |
| Ø | mm | 7 | 7 | 7 | 7 |
| Ø | mm | 10 | 10 | 10 | 10 |
| | mm | 0,8 – 10 | 0,8 – 10 | 0,8 – 10 | 0,8 – 10 |
| | kg | 1,6 | 1,6 | 1,6 | 1,6 |

Informação sobre Vibrações

Valores totais de vibrações ah (soma dos vetores de três direções) e incerteza K averiguada conforme norma EN 60745:

Aparafusar: Valor de emissão de vibrações ah < 2,5 m/s², K = 1,5 m/s².

Ecuador

Tecnova..... (593) 4220 4000
Edificio Hamburgo. Av. Las Monjas 10 y C.J. Arosemena
Casilla 09-01-4270. Arosemena. Guayaquil.
E-mail: herramientaselectricas@bosch.com.ec

El Salvador

Heaca..... (503) 2259 9001
C. Geraldo Barrios y 27 Ave. S., # 1507,
Col. Cucumacayán, San Salvador.

Guatemala

Edisa..... (502) 2494 0000
8a. Calle 6-60, Zona 4, Cuidad de Guatemala, 01004

Honduras

Indufesa Industrial Ferretera..... Tel: + (504) (0) 2399953
Dir: Av. Juan Pablo II Cont.a Casa Presidencial
Tegucigalpa, Francisco Morazán.

Mexico

Robert Bosch S. de R.L. de C.V.
Calle Robert Bosch No. 405 C.P. 50071.
Zona Industrial, Toluca - Estado de México.
Tel. Interior: (01) 800 627 1286
Tel. D.F.: 52 (55) 52 84 30 62
E-Mail: www.bosch-herramientas.com.mx

Nicaragua

MADINISA..... (505) 2249 8152 / 2249 8153
Km 3 Carretera Norte, Edificio Armando Guido 3c. abajo,
Managua.

Panamá

Zentrum..... (507) 301 1924
Urbanización Industrial Costa del Este, Via Principal Galera
No. 11 Edificio Zentrum - Bosch, Ciudad de Panamá.

Paraguay

Chispa S.A..... (595) 2155 3315
Carios 1988E/P. José Rivera y Bernardino Gorostiaga, Casilla
De Correo 1106. Asuncion.

Peru

Robert Bosch S.A.C..... (511) 706 1100
Av. Primavera 781 Piso 2 Urb. Chacarilla, San Borja Lima
Peru

Republica Dominicana

Jocasa..... (1809) 372 6000
Autopista Duarte, Km. 16 #26, Santo Domingo Oeste.

Uruguay

Epicentro..... (59) 82 2200 6225
Vilardebó 1173. CP 11800. Montevideo.

Venezuela

Robert Bosch S.A..... Tel: (58 212) 207 4511
Fax: (58 212) 239 6063
Calle Vargas con Buen Pastor, Edif. Alba, P-1. Boleíta Norte,
Caracas. Caracas 1071. RIF: J 0000267855 1071.

Eliminación



Las herramientas y accesorios inservibles,
deberán ser sometidas a un reciclaje
ecológico.

En los casos que quieras descartar su herramientas y
accesorios, no tirar en la basura.

Pedimos que entregue a un servicio técnico autorizado Bosch
de herramientas eléctricas que dará el destino correcto, según
las reglas de preservación del medio ambiente, haciendo la
reciclaje correcta de las partes, cumpliendo así con las leyes
locales.

Reservado el derecho de modificación.



Material que se adjunta

Atrornilladora taladradora. Los útiles y demás accesorios descritos e ilustrados no corresponden al material que se adjunta de serie. La gama completa de accesorios opcionales se detalla en nuestro programa de accesorios.

Utilización reglamentaria

La herramienta eléctrica ha sido diseñada para apretar y aflojar tornillos, así como para taladrar sin percusión en madera, metal, plástico, ladrillo y mampostería.

Montaje y operación

| Objetivo | Figura | Página |
|--|--------|--------|
| Montaje del útil | 1 | 02 |
| Ajuste del sentido de giro | 2 | 02 |
| Preselección del par de giro | 3 | 03 |
| Selección de la posición para taladrar | 4 | 03 |
| Selector de velocidad mecánico | 5 | 03 |
| Conexión / Desconexión | 6 | 04 |

Mantenimiento y servicio

Mantenimiento y limpieza

- **Antes de cualquier manipulación en la herramienta eléctrica, sacar el enchufe de red de la toma de corriente.**
- **Mantenga limpia la herramienta eléctrica y las rejillas de refrigeración para trabajar con eficacia y seguridad.**
- **En ciertas aplicaciones extremas, al trabajar metales, puede llegar a acumularse en el interior de la herramienta eléctrica polvo susceptible de conducir corriente. Ello puede mermar la eficacia del aislamiento de la herramienta eléctrica. En estos casos se recomienda aplicar un equipo de aspiración estacionario, soplar frecuentemente las rejillas de refrigeración, e intercalar un fusible diferencial (FI).**

Almacene y trate cuidadosamente los accesorios. Si a pesar de los esmerados procesos de fabricación y control de la calidad, la máquina llegase a averiarse, la reparación deberá encargarse a un taller de servicio autorizado Servicio Técnico BOSCH de Herramientas Eléctricas.

Garantía

Para los aparatos BOSCH concedemos una garantía de acuerdo con las prescripciones legales específicas de cada país (comprobación a través de la factura o albarán de entrega). Están excluidos de garantía los daños ocasionados por desgaste natural, sobrecarga o manejo inadecuado. Las

Datos técnicos

Los datos técnicos del producto se detallan en la tabla de la página 04. Preste atención al nº de artículo en la placa de características de su aparato, ya que las denominaciones comerciales de algunos aparatos pueden variar.

reclamaciones únicamente pueden considerarse si la máquina se evita **sin desmontar** al suministrador de la misma o a un Servicio Técnico BOSCH de Herramientas Eléctricas. **¡Atención!** Los gastos de flete y seguro están por cuenta del cliente, aunque para reclamaciones de garantía.

Servicio técnico y atención al cliente

Argentina

Robert Bosch Argentina S.A.
Av. Córdoba 5160
C1414BAW Ciudad Autónoma de Buenos Aires
Atención al Cliente.....54 (11) 4778 5200
E-Mail: herramientas.bosch@ar.bosch.com

Bolivia

Hansa (591) 2 240 7777
Línea Gratuita.....800-10-0014
Calle Yanacocha esp. Mercado
1004 Casilla 10800. La Paz.
E-mail: www.hansaindustria.com.bo

Chile

Robert Bosch Chile S.A.....+65 (02) 782 0200
Calle El Cacique, 0258 Providencia - Santiago de Chile
Buzón Postal 7750000
E-mail: www.bosch.cl
Fax: +56 (02) 782 0300

Colombia

Robert Bosch Ltda..... (571) 1 658 5010
Av. Cra 45, # 108A - 50, piso 7. Bogotá D.C.

Costa Rica

Cofersa..... (506) 2205-25-25
Pozos de Santa Ana, de Hules Técnicos 200 metros este,
San José.

Avisos de segurança para Ferramentas em Geral



⚠ ATENÇÃO Leia todos os avisos de segurança e todas as instruções. Falha em seguir os avisos e instruções pode resultar em choque elétrico, incêndio e/ou ferimentos sérios.

Guarde todos os avisos e instruções de segurança para futuras consultas.

O termo “ferramenta” em todos os avisos listados abaixo se refere à ferramenta alimentada através de seu cordão de alimentação ou a ferramenta operada a bateria (sem cordão de alimentação).

1. Segurança da área de trabalho

- Mantenha a área de trabalho limpa e iluminada.** As áreas desorganizadas e escuras são um convite aos acidentes.
- Não opere ferramentas em atmosferas explosivas, como na presença de líquidos inflamáveis, gases ou poeira.** As ferramentas criam faíscas que podem inflamar a poeira ou os vapores.
- Mantenha crianças e visitantes afastados ao operar uma ferramenta.** As distrações podem fazer você perder o controle.

2. Segurança elétrica

- O plugue da ferramenta deve ser compatível com as tomadas. Nunca modifique o plugue. Não use nenhum plugue adaptador para as ferramentas com aterramento.** Os plugues sem modificações aliados à utilização de tomadas compatíveis reduzem o risco de choque elétrico.
- Evite o contato do seu corpo com superfícies ligadas ao terra ou aterradas, tais como tubulações, radiadores, fogões e refrigeradores.** Há um aumento no risco de choque elétrico se o seu corpo estiver em contato ao terra ou aterramento.
- Não exponha as ferramentas à chuva ou condições úmidas.** A água entrando na ferramenta aumenta o risco de choque elétrico.
- Não force o cordão de alimentação. Nunca use o cordão de alimentação para carregar, puxar ou para desconectar a ferramenta da tomada. Mantenha o cordão de alimentação longe do calor, óleo, bordas afiadas ou das partes em movimento.** Os cordões de alimentação danificados ou emaranhados aumentam o risco de choque elétrico.
- Ao operar uma ferramenta ao ar livre, use um cabo de extensão apropriado para uso ao ar livre.** O uso de um cabo apropriado ao ar livre reduz o risco de choque elétrico.

f) Se a operação de uma ferramenta em um local seguro não for possível, use alimentação protegida por um dispositivo de corrente residual (RCD). O uso de um RCD reduz o risco de choque elétrico.

3. Segurança pessoal

- Fique atento, olhe o que você está fazendo e use o bom senso ao operar uma ferramenta. Não use a ferramenta quando você estiver cansado ou sob a influência de drogas, álcool ou de medicamentos.** Um momento de desatenção enquanto opera uma ferramenta pode resultar em grave ferimento pessoal.
 - Use equipamentos de segurança. Sempre use óculos de segurança.** Equipamentos de segurança como máscara contra poeira, sapatos de segurança antiderrapantes, capacete de segurança ou protetor auricular utilizado em condições apropriadas reduzirão os ferimentos pessoais.
 - Evite partida não intencional. Assegure-se de que o interruptor está na posição “desligado” antes de conectar o plugue na tomada.** Transportar a ferramenta com seu dedo no interruptor ou conectar a ferramenta com o interruptor na posição “ligado” são convites a acidentes.
 - Remova qualquer chave de ajuste antes de ligar a ferramenta.** Uma chave de boca ou de ajuste conectada a uma parte rotativa da ferramenta pode resultar em ferimento pessoal.
 - Não force além do limite. Mantenha o apoio e o equilíbrio adequados todas as vezes que utilizar a ferramenta.** Isso permite melhor controle da ferramenta em situações inesperadas.
 - Vista-se apropriadamente. Não use roupas demasiadamente largas ou jóias. Mantenha seus cabelos, roupas e luvas longe das peças móveis.** A roupa folgada, jóias ou cabelos longos podem ser presos pelas partes em movimento.
 - Se os dispositivos são fornecidos com conexão para extração e coleta de pó, assegure que estes estejam conectados e utilizados corretamente.** O uso destes dispositivos pode reduzir riscos relacionados à poeira.
 - Use protetores auriculares.** Exposição a ruído pode provocar perda auditiva.
- ### 4. Uso e cuidados com a ferramenta
- Não force a ferramenta. Use a ferramenta correta para sua aplicação.** A ferramenta correta fará o trabalho melhor e mais seguro se utilizada dentro daquilo para o qual foi projetada.
 - Não use a ferramenta se o interruptor não ligar ou desligar.** Qualquer ferramenta que não pode ser controlada com o interruptor é perigosa e deve ser reparada.
 - Desconecte o plugue da tomada antes de fazer qualquer tipo de ajuste, mudança de acessórios ou armazenamento de ferramentas.** Tais medidas preventivas de segurança reduzem o risco de se ligar a ferramenta acidentalmente.

- d) **Guarde as ferramentas fora do alcance das crianças e não permita que pessoas não familiarizadas com a ferramenta ou com estas instruções operem a ferramenta.** As ferramentas são perigosas nas mãos de usuários não treinados.
- e) **Manutenção das ferramentas. Verifique o desalinhamento ou coesão das partes móveis, rachaduras e qualquer outra condição que possa afetar a operação da ferramenta. Se danificada, a ferramenta deve ser reparada antes do uso.** Muitos acidentes são causados pela inadequada manutenção das ferramentas.
- f) **Mantenha ferramentas de corte afiadas e limpas.** A manutenção apropriada das ferramentas de corte com lâminas afiadas tornam estas menos prováveis ao emperramento e são mais fáceis de controlar.
- g) **Use a ferramenta, acessórios, suas partes etc. de acordo com as instruções e da maneira designada para o tipo particular da ferramenta, levando em consideração as condições e o trabalho a ser realizado.** O uso da ferramenta em operações diferentes das designadas pode resultar em situações de risco.
5. Reparos
- a) **Tenha sua ferramenta reparada por uma assistência técnica autorizada e somente use peças originais.** Isto assegura que a segurança da ferramenta seja mantida.
- b) **Em caso de desgaste da escovas de carvão, enviar a ferramenta a uma assistência técnica autorizada para substituição.** Escovas de carvão fora das especificações causam danos ao motor da ferramenta.
- c) **Se o cabo de alimentação se encontra danificado, deve ser substituído pelo fabricante através de seu serviço técnico ou pessoa qualificada, para prevenir risco de choque elétrico.**

Indicações de Segurança para Furadeiras e Parafusadeiras.

- **Segurar o aparelho pelas superfícies isoladas ao executar trabalhos durante os quais a ferramenta de trabalho ou o parafuso possam atingir cabos elétricos escondidos.** O contato com um cabo sob tensão também pode colocar sob tensão as peças metálicas do aparelho e levar a um choque elétrico.
- **Utilizar detectores apropriados, para encontrar cabos escondidos, ou consultar a companhia elétrica local. O contacto com cabos elétricos pode provocar incêndio e choques elétricos. Danos em tubos de gás podem levar à explosão. A infiltração num cano de água provoca danos materiais.**
- **Desligar imediatamente a ferramenta elétrica, caso a ferramenta de aplicação bloquear. Esteja atento para altos momentos de reação que provoquem um contra-golpe.** A ferramenta de trabalho é bloqueada quando:
- a ferramenta elétrica é sobrecarregada ou
 - se for emperrada na peça a ser trabalhada.

- **Segurar a ferramenta elétrica com firmeza.** Ao apertar ou soltar parafusos podem ocorrer, por instantes, altos momentos de reação.
- **Fixar a peça a ser trabalhada.** Uma peça a ser trabalhada fixa com dispositivos de aperto ou com torno de bancada está mais firme do que segurada com a mão.
- **Manter o seu local de trabalho limpo.** Misturas de material são especialmente perigosas. Pó de metal leve pode queimar ou explodir.

Indicações de Segurança e de trabalho adicionais

- **Pós de materiais, como por exemplo tintas que contêm chumbo, alguns tipos de madeira, minerais e metais podem ser nocivos à saúde e provocar reações alérgicas, doenças das vias respiratórias e/ou a cancro. Material que contém asbesto só deve ser processado por pessoal especializado.**
- Assegurar uma boa ventilação do local de trabalho.
 - É recomendável usar uma máscara de proteção respiratória com filtro da classe P2.
- Observe as diretivas para os materiais a serem trabalhados, vigentes no seu país.
- **Colocar o comutador do sentido de rotação na posição central antes de todos os trabalhos na ferramenta elétrica (p. ex. manutenção, troca de ferramenta etc.), assim como o para o transporte e arrecadação.** Há perigo de lesões se o interruptor de ligar-desligar for acionado involuntariamente.
- **A ferramenta elétrica só deve ser colocada sobre o parafuso quando estiver desligada.** Ferramentas de trabalho em rotação podem escorregar.
- **Só acionar o seletor de marcha com a ferramenta elétrica parada.**
- **Sempre deslocar o seletor de marcha ou girar o seletor de tipo de funcionamento até o fim.** Caso contrário, é possível que a ferramenta elétrica seja danificada.

Simbolos

Os símbolos a seguir são importantes para a leitura e para a compreensão destas instruções de serviço. Os símbolos e os seus significados devem ser memorizados. A interpretação correta dos símbolos facilita a utilização segura e aprimorada da ferramenta elétrica. O contra-golpe é uma reação repentina à compressão ou bloqueio de um rebolo ou disco rotativo, disco de apoio, escova de fios de aço ou qualquer outro acessório. O travamento ou bloqueio levam a uma parada abrupta do acessório em rotação, desta forma, uma ferramenta descontrolada é forçada na direção oposta do acessório rotativo no ponto de contato.

- **Solamente aplique la herramienta eléctrica desconectada contra el tornillo.** Los útiles en rotación pueden resbalar.
- **Solamente accione el selector de velocidad con la herramienta eléctrica detenida.**

- **Siempre deslice el selector de velocidad o gire el selector del modo de operación hasta el tope.** En caso contrario podría dañarse la herramienta eléctrica.

Simbolos

Los símbolos siguientes le ayudarán a entender las instrucciones de servicio al leerlas. Es importante que retenga en su memoria estos símbolos y su significado. La interpretación correcta de estos símbolos le ayudará a manejar mejor, y de forma más segura, la herramienta eléctrica.

| Simbología | Significado | Simbología | Significado |
|------------------|--|------------------|-----------------------------------|
| | GSR 7-14 E: Atornilladora taladradora. | | Nº de artículo |
| | Lea íntegramente las indicaciones de seguridad e instrucciones | | |
| | Dirección de movimiento | | Dirección de reacción |
| | Taladrar y atornillar | | Taladrado con percusión |
| | Bajas revoluciones | | Altas revoluciones |
| | Conexión | | Desconexión |
| | Giro a derechas/izquierdas | | |
| U | Tensión nominal | n _s | Frecuencia de percusión |
| n ₀ 1 | R.p.m en vacío (1ª velocidad) | n ₀ 2 | R.p.m. en vacío (2ª velocidad) |
| M | Par máx. según ISO 5393 | | Ladrillo |
| | Metal | | Madera |
| ∅ | Diámetro de taladro, máx. | | ∅ máx. de tornillos |
| | Capacidad del portabrocas | | Peso según EPTA-Procedure 01/2003 |

h) Utilice protectores auditivos. La exposición a ruido puede provocar pérdida auditiva.

4. Uso y trato cuidadoso de herramientas eléctricas












- a) No sobrecargue la herramienta eléctrica. Use la herramienta eléctrica prevista para el trabajo a realizar.** Con la herramienta adecuada podrá trabajar mejor y más seguro dentro del margen de potencia indicado.
- b) No utilice herramientas eléctricas con un interruptor defectuoso.** Las herramientas eléctricas que no se puedan conectar o desconectar son peligrosas y deben hacerse reparar.
- c) Saque el enchufe de la red y/o desmonte el paquete de batería antes de realizar un ajuste en la herramienta eléctrica, cambiar de accesorio o al guardar la herramienta eléctrica.** Esta medida preventiva reduce el riesgo a conectar accidentalmente la herramienta eléctrica.
- d) Guarde las herramientas eléctricas fuera del alcance de los niños. No permita la utilización de la herramienta eléctrica a aquellas personas que no estén familiarizadas con su uso o que no hayan leído estas instrucciones.** Las herramientas eléctricas utilizadas por personas inexpertas son peligrosas.
- e) Cuide la herramienta eléctrica con esmero. Controle si funcionan correctamente, sin atascarse, las partes móviles de la herramienta eléctrica, y si existen partes rotas o deterioradas que pudieran afectar al funcionamiento de la herramienta eléctrica. Haga reparar estas piezas defectuosas antes de volver a utilizar la herramienta eléctrica.** Muchos de los accidentes se deben a herramientas eléctricas con un mantenimiento deficiente.
- f) Mantenga los útiles limpios y afilados.** Los útiles mantenidos correctamente se dejan guiar y controlar mejor.
- g) Utilice la herramienta eléctrica, accesorios, útiles, etc. de acuerdo a estas instrucciones, considerando en ello las condiciones de trabajo y la tarea a realizar.** El uso de herramientas eléctricas para trabajos diferentes de aquellos para los que han sido concebidas puede resultar peligroso.
- #### 5. Servicio
- a) Únicamente haga reparar su herramienta eléctrica por un profesional, empleando exclusivamente piezas de repuesto originales.** Solamente así se mantiene la seguridad de la herramienta eléctrica.
- b) En caso de necesidad de sustitución de los carbones debe dirigir la herramienta para un taller de servicio autorizado técnico de herramientas eléctricas.** Carbones fuera de especificación danifica el motor de la herramienta.
- c) Si el cordón de alimentación se encuentra dañado, debe ser reemplazado por el fabricante, su servicio técnico o personal igualmente calificado para prevenir riesgos.**

Instrucciones de seguridad para taladradoras y atornilladoras.

- **Sujete el aparato por las superficies de agarre aisladas al realizar trabajos en los que El útil o el tornillo pueda llegar a tocar conductores eléctricos ocultos.** El contacto con conductores bajo tensión puede hacer que las partes metálicas de la herramienta eléctrica le provoquen una descarga eléctrica.
- **Utilice unos aparatos de exploración adecuados para detectar conductores o tuberías ocultas, o consulte a sus compañías abastecedoras.** El contacto con conductores eléctricos puede provocar un incendio o una electrocución. Al dañar una tubería de gas puede producirse una explosión. La perforación de una tubería de agua puede causar daños materiales.
- **Desconecte inmediatamente la herramienta eléctrica si el útil se bloquea. Esté preparado para soportar la elevada fuerza de reacción que ocasiona un retroceso brusco.** El útil se bloquea:
 - si la herramienta eléctrica se sobrecarga, o
 - si éste se leadea en la pieza de trabajo.
- **Sujete firmemente la herramienta eléctrica.** Al apretar o aflojar tornillos pueden presentarse bruscamente unos elevados pares de reacción.
- **Asegure la pieza de trabajo.** Una pieza de trabajo fijada con unos dispositivos de sujeción, o en un tornillo de banco, se mantiene sujeta de forma mucho más segura que con la mano.
- **Mantenga limpio su puesto de trabajo.** La mezcla de diversos materiales es especialmente peligrosa. Las aleaciones ligeras em polvo pueden arder o explotar.

Instrucciones de seguridad y operación adicionales

- **El polvo de ciertos materiales como pinturas que contengan plomo, ciertos tipos de madera, algunos minerales y metales puede ser nocivo para la salud, provocar reacciones alérgicas, enfermedades respiratorias y/o cáncer.** Los materiales que contengan amianto solamente deberán ser procesados por especialistas.
 - Observe que esté bien ventilado el puest de trabajo.
 - Se recomienda una mascarilla protector con un filtro de la clase P2.
- Observe las prescripciones vigentes en su país sobre los materiales a trabajar

| Símbolo | Significado | Símbolo | Significado |
|---|--|---|---|
|  | GSR 7-14 E: Furadeira a cabo/ Parafusadeira a cabo |  | Nº do produto |
|  | Ler todas as indicações de segurança e as instruções | | |
|  | Direção do movimento |  | Direção da reação |
|  | Furar e aparafusar |  | Furar com percussão |
|  | Pequeno nº de rotações |  | Grande nº de rotações |
|  | Ligar |  | Desligar |
|  | Marcha à direita/à esquerda | | |
| UT | Tensão nominal | n _s | Nº de percussões |
| n ₀ 1 | Número de rotações em vazio (1ª marcha) | n ₀ 2 | Número de rotações em vazio (2ª marcha) |
| M | Máx. binário conforme ISO 5393 |  | Muramentos |
|  | Metal |  | Madeira |
| Ø | Máx. diâmetro de perfuração | Ø  | Máx. Ø de aparafusamento |
|  | Faixa de aperto do mandril |  | Peso conforme EPTA-Procedure 01/2003 |

Conteúdo de fornecimento

Furadeira/Parafusadeira com fio. Os acessórios ilustrados ou descritos não pertencem ao conteúdo padrão de fornecimento. Todos os acessórios encontram-se no nosso programa de acessórios.

Utilização conforme as disposições

A ferramenta elétrica é destinada a apertar e soltar parafusos, assim como furar sem impacto em madeira, metal, plástico, tijolo e alvenaria.

Dados técnicos

Os dados técnicos do produto encontram-se na tabela da página 04. Observar o número de produto na placa de características da sua ferramenta elétrica. A designação comercial das ferramentas elétricas individuais pode variar.

Montagem de funcionamento

| Meta de ação | Figura | Página |
|------------------------------------|--------|--------|
| Montar a ferramenta de trabalho | 1 | 02 |
| Ajustar o sentido de rotação | 2 | 02 |
| Pré-selecionar o torque | 3 | 03 |
| Selecionar a posição de perfuração | 4 | 03 |
| Selecionar a velocidade | 5 | 03 |
| Ligar e Desligar | 6 | 04 |

Manutenção e serviço

Manutenção e limpeza

- ▶ **Antes de todos os trabalhos na ferramenta elétrica deve-se retirar o plugue da tomada.**
- ▶ **Manter a ferramenta elétrica e as aberturas de ventilação sempre limpas, para trabalhar bem e de forma segura.**
- ▶ **No caso de extremas aplicações, é possível que durante o processamento de metais se deposite pó condutivo no interior da ferramenta elétrica. O isolamento de proteção da ferramenta elétrica pode ser prejudicado. Nestes casos recomendamos a utilização de um equipamento de aspiração estacionário, soprar frequentemente as aberturas de ventilação e intercalar um disjuntor de diferencial de segurança.**

Os acessórios devem ser armazenados e tratados com cuidado.

Caso a ferramenta venha a apresentar falha, apesar de cuidadosos processos de fabricação e de controle de qualidade, deve ser reparada em um serviço de assistência técnica autorizada BOSCH Ferramentas Elétricas. Consulte nosso serviço de atendimento ao consumidor (S.A.C.).

Garantia

Prestamos garantia para ferramentas Bosch de acordo com as disposições legais conforme especificado no certificado de garantia (comprovação através da nota fiscal e do certificado de garantia preenchido).

Avárias provenientes de desgaste natural, sobrecarga ou má utilização não serão abrangidas pela garantia.

Em caso de reclamação de garantia, deve-se enviar a máquina, sem ser desmontada, a um serviço de Assistência Técnica Autorizada BOSCH Ferramentas Elétricas. Consulte nosso serviço de atendimento ao consumidor (S.A.C.).

Atenção!

As despesas com fretes e seguros correm por conta e risco do consumidor, mesmo nos casos de reclamações de garantia.

Serviço pós-venda e assistência ao cliente

Brasil

Robert Bosch Ltda.

Divisão de Ferramentas Elétricas
Caixa postal 954 - CEP: 13065-900
Campinas - SP

S.A.C. 0800 - 704 5446
www.bosch.com.br/contato.

Meio Ambiente



As ferramentas elétricas e acessórios que não servem mais para a utilização, devem ser enviadas separadamente a uma reciclagem ecológica.

No caso de descarte de sua ferramenta elétrica e acessórios não jogue no lixo comum, leve a uma rede de assistência técnica autorizada Bosch que ela dará o destino adequado, seguindo critérios de não agressão ao meio ambiente, reciclando as partes e cumprindo com a legislação local vigente.

Reservado o direito a modificações.

Español

Instrucciones de seguridad

Advertencias de peligro generales para herramientas eléctricas



⚠ ADVERTENCIA Lea íntegramente estas advertencias de peligro e instrucciones. En caso de no atenderse a las advertencias de peligro e instrucciones siguientes, ello puede ocasionar una descarga eléctrica, un incendio y/o lesión grave.

Guardar todas las advertencias de peligro e instrucciones para futuras consultas.

El término herramienta eléctrica empleado en las siguientes advertencias de peligro se refiere a herramientas eléctricas de conexión a la red (con cable de red) y a herramientas eléctricas accionadas por paquete de batería (o sea, sin cable de red).

1. Seguridad del puesto de trabajo

a) Mantenga limpio y bien iluminado su puesto de trabajo.

El desorden o una iluminación deficiente en las áreas de trabajo pueden provocar accidentes.

b) No utilice la herramienta eléctrica en un entorno con peligro de explosión, en el que se encuentren combustibles líquidos, gases o material en polvo. Las herramientas eléctricas producen chispas que pueden llegar a inflamar los materiales en polvo o vapores.

c) Mantenga alejados a los niños y otras personas de su puesto de trabajo al emplear la herramienta eléctrica. Una distracción le puede hacer perder el control sobre la herramienta eléctrica.

2. Seguridad eléctrica

a) El enchufe de la herramienta eléctrica debe corresponder a la toma de corriente utilizada. No es admisible modificar el enchufe en forma alguna. No emplear adaptadores en herramientas eléctricas dotadas con una toma de tierra. Los enchufes sin modificar adecuados a las respectivas tomas de corriente reducen el riesgo de una descarga eléctrica.

b) Evite que su cuerpo toque partes conectadas a tierra como tuberías, radiadores, cocinas y refrigeradores. El riesgo a quedar expuesto a una sacudida eléctrica es mayor si su cuerpo tiene contacto con tierra.

c) No exponga la herramienta eléctrica a la lluvia y evite que penetren líquidos en su interior. Existe el peligro de recibir una descarga eléctrica si penetran ciertos líquidos en la herramienta eléctrica.

d) No utilice el cable de red para transportar o colgar la herramienta eléctrica, ni tire de él para sacar el enchufe de la toma de corriente. Mantenga el cable de red alejado del calor, aceite, esquinas cortantes o piezas

móviles. Los cables de red dañados o enredados pueden provocar una descarga eléctrica.

e) Al trabajar con la herramienta eléctrica a la intemperie utilice solamente cables de prolongación apropiados para su uso en exteriores. La utilización de un cable de prolongación adecuado para su uso en exteriores reduce el riesgo de una descarga eléctrica.

f) Si fuese imprescindible utilizar la herramienta eléctrica en un entorno húmedo, es necesario conectarla a través de un fusible diferencial. La aplicación de un fusible diferencial reduce el riesgo a exponerse a una descarga eléctrica.

3. Seguridad de personas

a) Esté atento a lo que hace y emplee la herramienta eléctrica con prudencia. No utilice la herramienta eléctrica si estuviese cansado, ni tampoco después de haber consumido alcohol, drogas o medicamentos. El no estar atento durante el uso de la herramienta eléctrica puede provocarle serias lesiones.

b) Utilice un equipo de protección personal y en todo caso unas gafas de protección. El riesgo a lesionarse se reduce considerablemente si, dependiendo del tipo y la aplicación de la herramienta eléctrica empleada, se utiliza un equipo de protección adecuado como una mascarilla antipolvo, zapatos de seguridad con suela antideslizante, casco, o protectores auditivos.

c) Evite una puesta en marcha fortuita. Asegurarse de que la herramienta eléctrica esté desconectada antes de conectarla a la toma de corriente y/o al montar el paquete de batería, al recogerla, y al transportarla. Si transporta la herramienta eléctrica sujetándola por el interruptor de conexión/desconexión, o si alimenta la herramienta eléctrica estando ésta conectada, ello puede dar lugar a un accidente.

d) Retire las herramientas de ajuste o llaves fijas antes de conectar la herramienta eléctrica. Una herramienta de ajuste o llave fija colocada en una pieza rotante puede producir lesiones al poner a funcionar la herramienta eléctrica.

e) Evite posturas arriesgadas. Trabaje sobre una base firme y mantenga el equilibrio en todo momento. Ello le permitirá controlar mejor la herramienta eléctrica en caso de presentarse una situación inesperada.

f) Lleve puesta una vestimenta de trabajo adecuada. No utilice vestimenta amplia ni joyas. Mantenga su pelo, vestimenta y guantes alejados de las piezas móviles. La vestimenta suelta, el pelo largo y las joyas se pueden enganchar con las piezas en movimiento.

g) Siempre que sea posible utilizar unos equipos de aspiración o captación de polvo, asegúrese que éstos estén montados y que sean utilizados correctamente. El empleo de estos equipos reduce los riesgos derivados del polvo.