

__Avisos de segurança

■ Antes da primeira utilização deste aparelho, leia os avisos de segurança e proceda conforme os mesmos. Guarde estes avisos de segurança para uso posterior ou para o proprietário seguinte.

■ Leia atentamente o manual de instruções e observe especialmente os avisos de segurança antes de colocar o aparelho em funcionamento.

■ As etiquetas de advertência e alerta montadas no aparelho fornecem avisos importantes para o funcionamento seguro.
■ Além das indicações do manual de instruções, deve-se respeitar as regras gerais de segurança e de prevenção de acidentes em vigor.

Conexão de energia elétrica

■ A tensão da rede elétrica deve corresponder à tensão indicada na etiqueta da máquina.

Proteção mínima da tomada: (ver dados técnicos).

■ Os aparelhos da classe de proteção I só podem ser conectados a fontes de energia corretamente aterradas.

■ Recomende-se a utilização de um dispositivo de corrente residual (Disjuntor diferencial residual – DR) que interrompa a alimentação elétrica se a corrente de fuga para o aterramento supere 30 mA por 30 ms, ou um dispositivo contra falha do circuito de aterramento.

O cabo elétrico prescrito pelo fabricante deve ser utilizado, o mesmo aplica-se em caso de substituição do mesmo.

■ Antes de qualquer utilização do aparelho, verifique se o cabo elétrico e o plugue não apresentam quaisquer danos. O cabo de ligação danificado tem que ser imediatamente substituído pelos nossos Postos de Serviços Autorizados ou por um técnico autorizado, a fim de evitar riscos.

■ O aparelho só deve ser ligado à uma conexão elétrica executada por um electricista, de acordo com NBR 5410.

■ Os processos de ligação provocam breves quedas de tensão. Em condições desfavoráveis da rede elétrica, outros aparelhos poderão ser prejudicados por esse efeito.

■ Se a impedância de rede for menor que 0,15 Ohm, não é provável que ocorram distúrbios na rede.

■ Nunca manusear com as mãos molhadas componentes elétricos, tais como: cabo elétrico, interruptor, plugue, extensões, etc.

■ Deve-se assegurar que o cabo elétrico e a extensão não sejam danificados ao passar por cima dos mesmos, por esmagamento, puxões ou problemas similares. Proteger o cabo contra calor, óleo, arestas vivas e objetos pontiagudos ou cortantes.

■ Caso seja necessário utilizar extensões elétricas, garantir que os cabos tenham bitola adequada: para cabos de 1 a 10 metros de comprimento, bitola de 1,5 mm²; para cabos de 10 a 30 metros, bitola de 2,5 mm².

■ Os plugues e os acoplamentos da extensão elétrica

utilizada têm que ser à prova d’água.

ATENÇÃO: Extensões elétricas não apropriadas podem ser perigosas. Se for necessário o uso de cabos de extensão, ele deve ser apropriado para uso externo, e as conexões devem ser mantidas secas e fora do contato com a água. É recomendado que a extensão e seus plugues fiquem a uma distância mínima de 60 mm do chão. O cabo da extensão elétrica deve estar totalmente desenrolado durante a utilização.

■ Verificar o cabo elétrico regularmente quanto à formação de fissuras ou envelhecimento. No caso de ser detectado algum dano é necessário substituir o cabo antes de voltar a utilizar o aparelho.

■ Ao substituir acoplamentos em extensões elétricas, a proteção contra água e a estabilidade mecânica não poderão ser prejudicadas.

■ A limpeza do aparelho não pode ser executada com uma mangueira ou com um jato de água de alta pressão (perigo de curtos-circuitos ou de outros danos).

■ Não operar o aparelho a temperaturas inferiores a 0 °C .

ADVERTÊNCIA: Não use a máquina se um cabo de corrente a alimentação elétrica se a corrente de fuga para o aterramento supere 30 mA por 30 ms, ou um dispositivo contra falha do circuito de aterramento.

ADVERTÊNCIA: Desligue sempre a chave de desconexão da rede quando deixar a máquina sem vigilância.

Ligação de água

■ Observe e respeite as normas e instruções da sua companhia de fornecimento de água.

■ Certifique-se de que toda a linha de abastecimento e suas conexões não apresentem vazamentos e estejam devidamente estancadas.

■ A mangueira de alta pressão não pode apresentar danos. Uma mangueira de alta pressão danificada tem que ser imediatamente substituída. Só podem ser utilizadas mangueiras e ligações recomendadas pelo fabricante.

ATENÇÃO: A água proveniente do refluxo preventivo é considerada não-potável. Caso utilize um dispositivo "aquastop" (preventor de recuo de água) em sua mangueira de alimentação, a água a partir deste ponto pode se tornar impura. Não ligue a máquina em uma rede potável sem este tipo de conexão.

ATENÇÃO: Mangueiras de alta pressão, acoplamentos e conexões são importantes para a segurança do equipamento. Utilize apenas mangueiras, conexões e acoplamentos recomendados pelo fabricante.

Aplicação

■ Antes de utilizar o aparelho e seus acessórios, verifique se estão em bom estado de conservação e funcionamento. Não utilizar o aparelho se o cabo elétrico ou componentes importantes do aparelho estiverem danificados, por

exemplo: dispositivos de segurança, mangueiras de alta pressão, pistolas.

■ Nunca aspirar líquidos com teores de diluentes ou ácidos e solventes! Trata-se de materiais como gasolina, solventes de tintas ou óleo combustível. A névoa dissipada é altamente inflamável, explosiva e tóxica.

ATENÇÃO: Risco de explosão – não pulverize líquidos inflamáveis.

■ Não utilizar acetona, ácidos e solventes não diluídos, pois podem corroer os materiais utilizados no aparelho.

■ Na utilização do aparelho em zonas de perigo (p. ex. bombas de gasolina), deverão ser observadas as respectivas normas de segurança. É proibido usar o aparelho em locais onde há perigo de explosão.

■ O aparelho deve ser sempre colocado sobre uma base plana e estável.

■ Se nas instruções de serviço do aparelho (dados técnicos) estiver indicado um nível de pressão acústica superior a 85 dB(A), é imprescindível utilizar equipamento de proteção auricular.

■ Todos os componentes elétricos na área de alcance do equipamento devem estar protegidos contra jatos de água.

■ O gatilho da pistola não pode ser travado quando o aparelho estiver na posição pressionado.

■ Algumas operações de limpeza podem oferecer riscos à saúde, portanto utilize roupas e óculos de proteção contra respingos de água e sujeira.

ATENÇÃO: Os jatos de alta pressão podem ser perigosos em caso de uso incorreto. O jato não deve ser dirigido contra pessoas, animais, equipamento elétrico ativo ou contra o próprio aparelho.

ATENÇÃO: Não dirigir o jato contra terceiros ou si mesmo para a limpeza de roupa ou sapatos.

■ Pneus de veículos/válvulas dos pneus só podem ser lavados a uma distância de aspersão de pelo menos 30 cm. Caso contrário, os pneus e a válvula dos pneus podem sofrer danos provocados pelo jato de alta pressão. O primeiro sinal de danos é a alteração da cor dos pneus. Os pneus veiculares danificados são extremamente perigosos.

■ Materiais com teor de amianto e outros que contenham substâncias prejudiciais à saúde não podem ser lavados.

■ Nas lanças curtas existe perigo de ferimentos, visto ser possível o cortallo inadvertido da mão com o jato de alta pressão. Se a distância entre o gatilho da pistola e a ponta da lança for inferior a 75 cm, não é permitida a utilização de um bico de jato pontual ou um bico turbo.

■ Em caso de utilização de produtos de limpeza deve-se ler as instruções de segurança do fabricante do produto de limpeza, especialmente os avisos relativos ao equipamento de proteção pessoal.

■ Antes da limpeza deve ser efetuada uma avaliação dos riscos à superfície que pretende limpar, de modo a determinar os requisitos de segurança e de proteção da

saúde. Devem ser tomadas as respectivas medidas de proteção necessárias.

ATENÇÃO: Durante o uso de lavadoras de alta pressão, aerossóis podem ser formados. Inalação de aerossóis pode ser prejudicial à saúde.

PODE: Só podem ser utilizados detergentes que tenham sido aprovados pelo fabricante. Este aparelho foi desenvolvido para a utilização de detergentes fornecidos ou recomendados pela Kärcher. A utilização de outros detergentes ou agentes químicos pode afetar a segurança do aparelho.

ADVERTÊNCIA: Dependendo da aplicação, os bicos blindados podem ser usados para limpeza à alta pressão, o que reduzirá drasticamente a emissão de aerossóis hidratados. No entanto, nem todos os aplicativos permitem o uso de tal dispositivo. Se bicos blindados não forem aplicáveis para a proteção contra aerossóis, uma máscara respiratória da classe FFP 2 ou equivalente pode ser necessária, dependendo do ambiente de limpeza.

■ Durante o trabalho com detergentes, devem ser respeitadas as indicações de uso do fabricante do detergente.

■ Os detergentes Kärcher cumprem os requisitos da segurança operacional, visto que não contém quaisquer substâncias nocivas para o meio-ambiente. Em caso de contato com os olhos, deve-se limpá-los imediatamente com água e em caso de ingestão do líquido deve-se consultar imediatamente um médico.

■ Guardar os detergentes num local fora do alcance de crianças.

■ Nunca abrir a máquina, seja para reparos ou por curiosidade, principalmente com o motor em funcionamento.

■ Nas lavadoras HDS, após utilização de água quente, antes de guardar o aparelho, deixar o mesmo esfriar, utilizando água fria por alguns minutos.

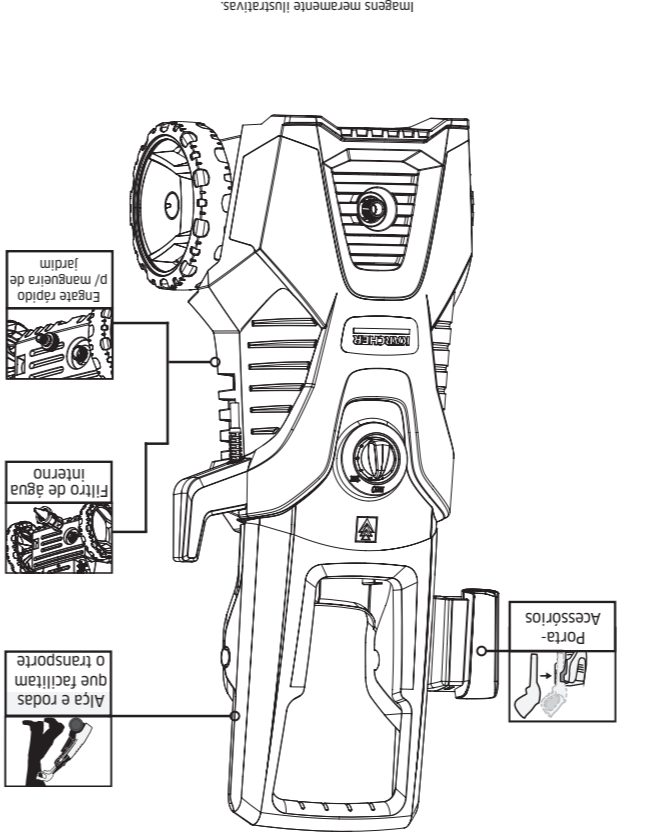
■ No caso de interrupções maiores que 5 minutos, deve-se desligar o equipamento pelo interruptor e despressurizá-lo.

Manuseamento

■ O usuário deve utilizar o aparelho de acordo com as especificações. Deve observar as condições locais e prestar atenção a terceiros e especialmente a crianças quando operar o aparelho.

■ Sempre desligue a máquina no interruptor principal quando for deixá-la sem supervisão.

■ O aparelho só deve ser manobrado por pessoas que tenham sido instruídas especialmente para o efeito ou por pessoas que já comprovaram ter capacidades para a manobra do do aparelho e que estejam expressamente



uma cobertura complementar de 275 (duzentos e setenta e cinco) dias atingido o total de 12 (doze) meses, a partir da data de aquisição do equipamento.

Para efeito de garantia legal (90 dias), considera-se a cobertura total, contra qualquer problema apresentado, incluindo acessórios e peças de desgaste, de acordo com as instruções deste termo. Para efeito de cobertura da garantia complementar (275 dias a partir do 91º dia da data da compra) **NÃO** se constituem defeitos:

-Desgaste natural de gaxetas, pistões, válvulas, vedações, manômetro, bico injetor, molas, filtros e o-rings (para Lavadoras de Alta Pressão e Centrais de Alta Pressão);
-Desgaste natural de escovas, lâminas de borracha e silicone, filtros, pads, correias, escovas, vedações, molas, o-rings, lâmpadas, cabos, carregador, baterias e itens operacionais (para Limpadoras e Secadoras de Piso e Varredoras);
-Desgaste natural de filtros, membranas, válvulas, tubulações, vedações, manômetro e lâmpadas (para equipamentos de Tratamento de Água);
-Desgaste natural de filtros, o-rings, vedações, válvulas e niple (para Jateadora e Peletizadora de Gelo);
-Danos a acessórios como: mangueiras, pistolas, tubeiras, engates, conectores, bicos, bocais, prolongadores e panos;
-Itens considerados de desgaste natural pelo fabricante.

A garantia será nula se o produto:

-For utilizado em desacordo com as instruções constantes neste manual;
-For utilizado para fins diferentes daqueles para o qual o equipamento foi projetado;
-For instalado em rede elétrica inadequada;
-Para os Aspiradores, for utilizado sem a instalação do filtro cartucho ou espuma em conjunto dá abraçadeira nas limpezas de pó e líquido;
-Para os Aspiradores e Extratoras, forem utilizados sem o filtro de papel nas limpezas a seco (pó);
-Trabalhar com água suja no caso de Lavadoras de Alta Pressão e Limpadoras a Vapor;
-Utillar produtos químicos inadequados e/ou detergentes espumantes em Limpadoras e Secadoras de Pisos.
-For locado para terceiros.

Observações:
A Kärcher Indústria e Comércio Ltda., não se responsabiliza por eventuais acidentes e suas consequências decorrentes da violação das características originais ou montagem fora do padrão de fábrica de seus produtos, bem como danos causados a pisos, superfícies e outros objetos que tenham sido tratados de forma diferente da indicada no manual de instruções.
A garantia não será prorrogada após eventual troca de peças por oficinas e/ou técnicos não autorizados e/ou com peças não originais. Eventuais atrasos na execução dos serviços não conferem ao cliente direito à indenização ou a extensão do prazo de garantia do equipamento.

A garantia não abrange os serviços de transporte, instalação, remoção, limpeza e lubrificação do equipamento. Despesas de transporte serão de responsabilidade do proprietário do equipamento, assim como as despesas decorrentes de orçamentos por reprovação de garantias.

Após o prazo de garantia do equipamento, ao fabricante não implica mais nenhuma responsabilidade diante de defeitos, porém é recomendado que para eventuais serviços de manutenção o equipamento seja encaminhado a um Posto de Serviço Autorizado Kärcher.

A Kärcher reserva-se o direito de promover alterações técnicas em seus equipamentos ou especificações neste termo sem prévio aviso.

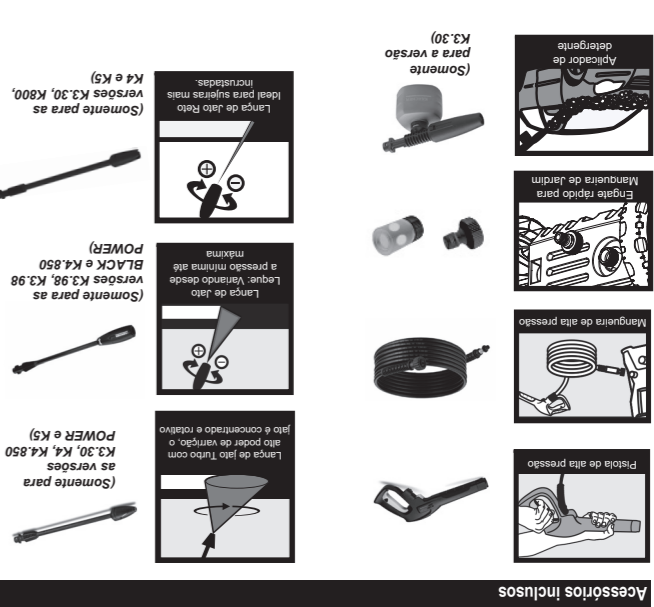
Para obter a relação de assistências técnicas autorizadas, tirar dúvidas, fazer sugestões ou reclamações, entre em contato pelo site www.karcher.com.br ou pelo número: 08000-176111.

KÄRCHER INDÚSTRIA E COMÉRCIO LTDA.

VIA MIGUEL MELHADO CAMPOS, 600 - 13.288-003 - VINHEDO - SP
CENTRAL DE ATENDIMENTO: 08000-176111

www.karcher.com.br

Acesse nossas redes sociais: karcherbrasil



pesadas têm chance contra o jato d’água de sua Kärcher.

limpeza 30 vezes maior e um gasto 8 vezes menor. Assim, nem mesmo as sujeiras mais Kärcher consomem, no máximo, 380 litros no mesmo espaço de tempo. O resultado é a limpeza realizada com uma mangueira convencional. Uma mangueira convencional consome 3.000 litros de água por hora, enquanto a sua resultados surpreendentes e, ainda, economizará 80% de água, se comparar com a

Com a sua Kärcher, você realizará as tarefas de limpeza mais rapidamente, com todas as suas necessidades mundiais em soluções de limpeza, oferecendo uma linha completa de produtos que atende

Fundada na Alemanha em 1935 e presente no Brasil desde 1975, a Kärcher é líder no mundo em soluções de limpeza, oferecendo uma linha completa de produtos que atende

Para nós, tê-lo como cliente é motivo de orgulho.

Muito obrigado por escolher Kärcher

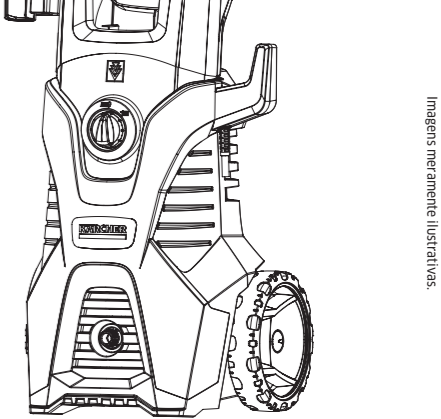
Parabêns!

Parabêns! Você acaba de adquirir um aspirador de pó Kärcher. Este aparelho é projetado para facilitar a limpeza em casa, no trabalho e em outros locais. Para garantir a segurança e a eficiência do seu equipamento, leia atentamente o manual de instruções antes de utilizá-lo.

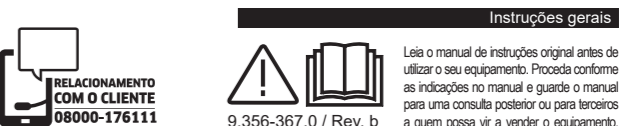
KÄRCHER

Assim, você pode ter certeza de que o seu equipamento Kärcher é o melhor para você. Para garantir a segurança e a eficiência do seu equipamento, leia atentamente o manual de instruções antes de utilizá-lo.

K3.30
K3.98
K3.98 BLACK
K800
K4.850 POWER
K4
K5



Instruções gerais



Leia o manual de instruções original antes de utilizar o seu equipamento. Proceda conforme as indicações no manual e guarde o manual para uma consulta posterior ou para terceiros a quem possa vir a vender o equipamento.

autorizadas a utilizarem o mesmo.

■ Esse aparelho não deve ser utilizado por crianças ou pessoas com suas capacidades física, sensorial e psíquica reduzidas, ou com falta de experiência e conhecimento, a menos que recebam treinamento ou supervisão adequados.

ATENÇÃO: Este aparelho não deve ser manobrado por crianças ou pessoas não instruídas.

ATENÇÃO: Não utilizar o aparelho se outras pessoas se situarem no raio de ação do mesmo, a não ser que estas utilizem equipamentos de proteção.

■ As crianças devem ser supervisionadas de modo a assegurar que não brinquem com o aparelho.

■ Realizar os trabalhos no aparelho sempre com luvas adequadas.

■ Devido ao jato de água que sai do bico de alta pressão, uma força de recuo e torque eventual agem sobre a pistola manual.

■ Garantir uma posição adequada e segurar bem a pistola de injeção manual e a lança de alta pressão.

No caso de utilização de outros acessórios, as forças de recuo e de torção podem sofrer alterações.

Manutenção

■ Antes de proceder à limpeza e manutenção do aparelho, bem como à substituição de peças, deve-se desligar o aparelho e retirar o plugue da tomada, no caso de aparelhos com alimentação elétrica ou retirar a chave de ignição e desconectar a bateria, no caso de aparelhos com motores a combustão providos de ignição elétrica.

■ Despressurizar o sistema de alta pressão, antes de realizar quaisquer trabalhos no aparelho e acessórios.

■ Os reparos só podem ser executados pelos nossos Postos de Serviços Autorizados ou por técnicos Kärcher que estejam devidamente familiarizados com as principais normas de segurança.

■ Os aparelhos que podem ser alterados no local para utilização industrial estão sujeitos a uma inspeção de segurança em conformidade com a legislação em vigor (p. ex. na Alemanha: VDE 0701; no Brasil: NR 12).

Acessórios e Peças Sobressalentes

■ Apenas utilizar acessórios e peças sobressalentes originais. Assim poderá garantir uma operação do aparelho segura e sem avarias.

■ Para maiores informações acerca dos acessórios e peças sobressalentes, consulte: www.karcher.com.br

■ De modo a evitar riscos, os reparos e a montagem de peças de reposição só podem ser efetuadas pelo Posto de Serviço Autorizado.

ATENÇÃO : Para garantir a segurança do equipamento,

__Conservação e manutenção

▲ PERIGO!

■ Antes de efetuar trabalhos de conservação e de manutenção desligar o equipamento e retirar o plugue da tomada.

