

MANUAL DE INSTRUÇÕES



BRITANIA
DESDE 1956

CHALEIRA ELÉTRICA
1,8L BCH11 GLASS



PARABÉNS PELA ESCOLHA DE MAIS UM PRODUTO DE NOSSA LINHA!

Para garantir o melhor desempenho de seu produto, **o usuário deve ler atentamente as instruções a seguir.** Recomenda-se não jogar fora este Manual de Instruções. Ele deve ser guardado para eventuais consultas.

O APARELHO DESTINA-SE SOMENTE PARA USO DOMÉSTICO



LEIA O MANUAL



ATENÇÃO

É comum que aparelhos elétricos novos liberem uma leve fumaça ou gases durante as primeiras vezes em que eles forem utilizados. Isso acontece em virtude do aquecimento dos materiais e dos componentes usados na manufatura do aparelho. É normal e não indica a existência de defeitos no aparelho.



Para ter acesso ao manual digital (em PDF)
entre em contato com o nosso SAC
em horário comercial **SAC BRITÂNIA: (47) 3431-0300**

RECOMENDAÇÕES

Os símbolos no Manual de Instruções, estão interpretados como descritos à seguir:



Nota: Recomendações sobre o funcionamento, para melhor utilização.



Importante / Aviso: Recomendações que garantem a segurança do usuário



Dica: Conselhos para utilização e melhor funcionamento.



Atenção / Cuidado : Práticas que podem resultar em acidentes ou riscos.

CUIDADOS COM O PRODUTO DIARIAMENTE

- Não utilizar o aparelho se o mesmo apresentar algum dano no cordão elétrico, no plugue ou em outros componentes. Para substituir qualquer peça danificada, procurar a Assistência Técnica Autorizada, a fim de evitar riscos.
- Antes de usar o aparelho, certificar-se de que a tensão da sua tomada elétrica corresponda à da etiqueta da chaleira.
- Não colocar o produto sobre superfícies quentes ou ao lado do fogo para evitar danos.
- Este aparelho não foi projetado para ser utilizada por pessoas (incluindo crianças) com capacidades físicas, sensoriais ou mentais reduzidas, ou falta de experiência e conhecimentos, exceto se forem supervisionadas ou instruídas por uma pessoa responsável pela sua segurança.
 - As crianças deverão ser supervisionadas, para assegurar de que não brinquem com o aparelho.
- Uma supervisão redobrada será necessária se o aparelho for usado perto de crianças.
- O aparelho não deve ser deixado sozinho enquanto estiver conectado à tomada elétrica.
- Antes de encher o reservatório de água, certificar que o aparelho esteja desligado.
- Retirar o plugue da tomada elétrica antes de limpar o aparelho ou quando não o estiver usando. Deixar a chaleira esfriar totalmente antes de remover ou de instalar seus componentes e também antes de limpá-la.
- O aparelho deve ser utilizado com a base fornecida.
- A superfície da chaleira está sujeita ao calor residual após a sua utilização.
- Para se proteger contra choques elétricos, incêndio ou acidentes pessoais, não mergulhar o cordão elétrico e/ou o plugue na água ou em outros líquidos.
- Se a chaleira é abastecida acima do nível, água fervente pode ser expelida.
- Colocar o aparelho sobre uma superfície plana ou sobre uma mesa. Não deixar o cordão elétrico pender de bordas de mesas ou balcões.
- Certificar-se de que o cordão elétrico não toque a superfície quente do aparelho.
- Algumas partes (componentes) do aparelho se aquecem durante sua utilização, não tocá-las diretamente com as mãos. Pegar sempre pelas alças ou pegadores.
- Sempre desconectar segurando pelo plugue, nunca puxar pelo cordão elétrico.
- Não deixar a chaleira funcionar sem água.

RECOMENDAÇÕES

- Queimaduras poderão ocorrer se a tampa do aparelho for aberta durante a fervura da água.
- Nunca usar a chaleira se sua jarra estiver danificada ou se seu cabo estiver frouxo ou partido.
- O uso de acessórios não recomendados pelo fabricante poderá provocar incêndio, choques elétricos ou acidentes pessoais.
- Não usar a chaleira ao ar livre.
- Não usar a chaleira para fins diferentes dos especificados neste manual de instruções.
- O aparelho deve ser conectado a uma tomada com um contato de aterramento.
- O aparelho não deve ser operado por meio de um temporizador externo ou sistema de controle remoto separado.
- Antes de usar o aparelho, certificar-se de

que a tensão da sua tomada elétrica corresponde à indicada na etiqueta do aparelho. Sempre utilizar uma tomada elétrica com a mesma tensão.

- Para não perder a garantia e evitar problemas técnicos, não tentar consertar o aparelho em casa. Se necessário, levá-lo à Assistência Técnica Autorizada.
- A nota fiscal e o certificado de garantia são documentos importantes e devem ser guardados para efeito de garantia.
- Não utilizar adaptadores e benjamins, ligar sempre o produto direto a uma tomada com o padrão NBR5410 que esteja dimensionada para o produto em questão (circuito elétrico), instalada por um eletricitista habilitado.



CUIDADO

O corpo do aparelho atinge uma temperatura alta. Manusear o mesmo apenas pela alça.

ATERRAMENTO

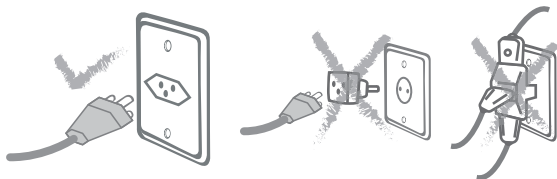
Este aparelho deverá ser conectado a uma tomada aterrada; o aterramento diminuirá o risco de choque elétrico. O plugue deverá ser inserido em uma tomada elétrica que tenha sido aterrada conforme as normas e padrões vigentes. Verificar com um eletricista qualificado ou com o serviço de Assistência Técnica Autorizada se houver dúvidas quanto ao aterramento do aparelho. Não modificar o plugue fornecido com o aparelho se não conseguir encaixá-lo na tomada elétrica. Mandar instalar uma tomada elétrica apropriada por um eletricista qualificado.

⚠ ADVERTÊNCIA



- Retirar o plugue da tomada elétrica antes de efetuar qualquer manutenção no aparelho.
- Recolocar todos os componentes antes de ligar o produto.
- Ligar o plugue em uma tomada com aterramento efetivo, conforme norma NBR5410.
- Não usar adaptadores, benjamins ou T's.

•Não seguir estas instruções pode trazer risco de morte, incêndio ou choque elétrico.



⚠ AVISO

Qualquer serviço de manutenção ou de reparos só deverá ser efetuado por um técnico credenciado. Não tentar consertar o produto por conta própria.

COMPONENTES

- 01. Tampa;
- 02. Botão de abertura da tampa;
- 03. Bico de saída de água
- 04. Corpo do Aparelho;
- 05. Botão Liga/Desliga;
- 06. Base do aparelho;
- 07. Alça;
- 08. Cordão Elétrico;
- 09. Plugue.



imagens meramente ilustrativas

ANTES DA PRIMEIRA UTILIZAÇÃO

- Use apenas água fria para encher a chaleira, não colocar açúcar na água
- O nível da água deve estar entre as marcações 0,5L e 1,8L, no interior da chaleira.
- Não utilize este aparelho para ferver leite.
- Desligar o aparelho antes de removê-lo da base.
- Verificar sempre se a tampa está bem fechada.
- A base e o corpo do aparelho não devem ficar molhados.

USANDO SEU APARELHO

- Para abrir a chaleira acione o botão em cima da tampa (Conforme Figura)
 - Antes de utilizar o aparelho, deve-se encher a chaleira elétrica com água e deixar ferver. Este processo deve ser repetido por 2 vezes para melhor limpeza do aparelho. A água deve ser descartada.
 - Acrescentar a quantidade de água desejada, observando que o nível da água deve estar entre as marcações 0,5L e 1,8L. existentes no jarro da chaleira elétrica.
 - Colocar o corpo do aparelho sobre sua base.
 - Conectar o plugue a uma tomada elétrica, verificar se a tensão do aparelho é a mesma da tomada elétrica.
- Fervendo água.
- Pressionar o botão Liga/Desliga. A luz indicadora de aquecimento acenderá, indicando que a água está sendo fervida.
 - Depois que a água ferver, a chaleira desligará automaticamente e o botão Liga/Desliga retornará à posição original.
 - Desconectar o plugue da tomada elétrica.



Imagens meramente ilustrativas

⚠️ ATENÇÃO

- Nunca ligue o produto sem água ou com a tampa aberta.
- Nunca abra a tampa logo após a água ferver, pois existe risco de queimadura com vapor.
- Evite derramar água na base do produto. Se a base estiver molhada, desconecte da tomada e seque antes de utilizar.

⚠️ CUIDADO

O corpo do aparelho atinge uma temperatura alta, manuseia-lo apenas pela alça.

LIMPEZA E MANUTENÇÃO

- Antes de iniciar a limpeza, certifique-se que o produto esteja frio e desligado da tomada.
- Não mergulhe a chaleira elétrica nem a base na água.
- Para limpar o exterior do produto utilize apenas pano úmido, nunca use material feito de náilon ou abrasivos.
- Limpe o interior do produto regularmente com uma escova macia e enxague bem.
- Não use palha de aço, produtos abrasivos, saponáceos, álcool ou qualquer tipo de solvente, pois podem danificar o aparelho.
- Antes de guardar o produto seque-o com um pano.
- Guarde o produto em um local seco e fora do alcance de crianças e animais domésticos.

RESOLVENDO POSSÍVEIS PROBLEMAS

PROBLEMA	CAUSA	SOLUÇÃO
Não liga.	1 - A tomada está sem energia.	1 - Verificar se há energia testando a tomada com outros aparelhos.
	2 - O plugue não foi inserido na tomada elétrica.	2 - Inserir o plugue na tomada elétrica.
	3 - O botão Liga/Desliga está desligado.	3 - Pressionar o botão Liga/Desliga.
	4 - O aparelho foi utilizado recentemente e ainda está quente.	4 - O botão Liga/Desliga permanecerá na posição "Liga" apenas após o resfriamento do aparelho.
Água morna.	1 - A chaleira é 220 Volts e a tomada 127 Volts.	1 - Verificar se a tensão que consta na etiqueta do aparelho é compatível com a tensão da tomada.

CERTIFICADO DE GARANTIA ELETROPORTÁTEIS

A Fabricante solicita ao consumidor a leitura prévia do Manual de Instruções para a melhor utilização do produto. A Fabricante garante seus produtos contra defeitos de fabricação durante o período estabelecido, contados a partir da data de entrega do produto expresso na nota fiscal de compra. Conforme modelo a seguir:

ELETROPORTÁTEIS	
Garantia legal*	90 Dias
Garantia adicional	270 Dias
Garantia total**	360 Dias
*A garantia legal é de 90 dias e tem seu início na data de aquisição do produto.	
**A garantia total é a soma da garantia legal mais a garantia adicional.	

- Os controles remotos terão garantia legal de 90 dias, mais 90 dias de garantia adicional, totalizando 180 dias.
- Os acessórios terão somente garantia legal de 90 dias.
- A Fabricante prestará serviços de Assistência Técnica, tantos os gratuitos quanto os remunerados, somente nas localidades onde mantiver Postos Autorizados.
- Em locais onde não haja Postos Autorizados, o produto deverá ser transportado, por conta e risco do consumidor. A relação de Postos Autorizados está disponível através do site **www.britania.com.br** ou através do SAC **(47) 3431-0300**. Se o consumidor vier a transferir a propriedade deste produto, a garantia ficará automaticamente transferida, respeitando o prazo de validade, contado a partir da primeira aquisição. Produtos que necessitam de serviço de instalação terão despesas e responsabilidades por conta do consumidor. O compromisso de garantia cessará caso:
 - O produto seja examinado, adulterado ou consertado fora de Assistência Técnica Autorizada.
 - Ocorra a utilização de peça ou componente não original.
 - O produto seja ligado em tensão diferente daquela para qual foi projetado.
 - O defeito seja decorrente de uso inadequado ou negligência do consumidor em relação às instruções do manual.
 - Danos sejam causados por ação de agentes da natureza (enchentes, maresia, raios, etc.).
 - O produto seja utilizado para fins não domésticos.
 - Não sejam seguidas as recomendações de conservação, conforme manual.
 - Ausência ou adulteração do número de série.

BRITÂNIA

BRITÂNIA ELETRÔNICOS S.A

Rua Dona Francisca, 12.340 - Bairro Pirabeiraba - Joinville/SC
CEP 89.239-270 - Insc. Est. 254.861.660 - CNPJ 07.019.308/0001-28
FABRICADO NA CHINA



(47) 3431-0300
www.britania.com.br

ATENDIMENTO AO CONSUMIDOR

BRITANIA

04/21 4392-00-05 063951042 000000 Rev.0