

# BRASTEMP

## GUIA RÁPIDO

LAVADORAS 12 kg  
BWK12A, BWK12B9, BWK12A9, BWR12A e BWR12A9 | LAVADORA 14 kg  
BWK14A

Como funciona seu produto

## Instale a Lavadora

Realize a instalação da sua Lavadora seguindo as instruções deste guia rápido e do manual do usuário que vem dentro da Lavadora. Garanta que o produto esteja nivelado para o seu correto funcionamento. O painel **A** da Lavadora vem com uma película protetora transparente contra riscos e sujeiras, caso você queira removê-la, não é necessário retirar o botão seletor, apenas puxe a película protetora do painel, como mostrado na imagem ao lado.

**Caso o gabinete da lavadora **B** apresente filme protetivo, retire-o antes de utilizá-la.**

## Abasteça a sua Lavadora com roupas

Verifique nas etiquetas das roupas se elas podem ser lavadas na máquina. Não lave tecidos impermeáveis na Lavadora. Coloque as roupas abertas no cesto, distribuindo-as de maneira uniforme ao redor do agitador.

## Abasteça a sua Lavadora com insumos

Abasteça o Multi-Dispenser **C**

O Multi-Dispenser é uma gaveta com 3 compartimentos que armazenam e distribuem automaticamente os insumos durante as etapas da lavagem. Abasteça os compartimentos conforme as instruções abaixo:

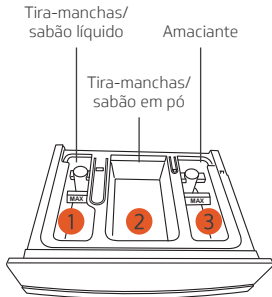
**Compartimento tira-manchas/sabão líquido:** **1**

- Este compartimento deve ser abastecido apenas com sabão líquido/líquido concentrado (esta informação se encontra na embalagem do sabão) e/ou tira-manchas líquido (com ou sem cloro);

- Abasteça este compartimento com a quantidade recomendada pelo fabricante de sabão/tira-manchas;

- Não ultrapasse o nível máximo (MAX) do sifão. Caso isso ocorra, o sifão pode dispensar o produto antes do tempo adequado, podendo manchar os tecidos;

- Nunca coloque o sabão em pó e/ou tira-manchas líquido direto sobre as roupas, pois isto poderá manchá-las.



**Compartimento sabão em pó/tira-manchas:** **2**

- Este compartimento deve ser abastecido apenas com sabão em pó e/ou tira-manchas em pó;
- Abasteça o compartimento de sabão em pó de acordo com o nível de água selecionado;
- Nunca coloque o sabão em pó e/ou tira-manchas em pó direto sobre as roupas, pois isto poderá manchá-las.

**Compartimento de amaciante:** **3**

- O uso de amaciante é opcional;
- O nível máximo desse compartimento é indicado para **nível alto** de água. Reduza a quantidade do produto para os outros níveis de água;
- Não ultrapasse o nível máximo (MAX) do sifão. Caso isso ocorra, o sifão pode dispensar o produto antes do tempo adequado, podendo manchar os tecidos;
- Alguns amaciantes são muito viscosos e podem deixar resíduo no compartimento. Neste caso, dilua-os com um pouco de água antes de usar;
- Nunca coloque o amaciante direto sobre as roupas, pois isto poderá manchá-las. Sempre utilize o dispenser de amaciante.



### Importante

O painel do produto pode variar conforme o modelo.

## Programe a Lavadora

BWK12 e BWK14



Siga os passos abaixo para programar a Lavadora:

- Pressione a tecla **INICIAR/DESLIGAR** para ligar a Lavadora;
- Escolha o programa de lavagem mais adequado ao tipo e/ou nível de sujeira das roupas;
- Selecione o **Nível de Água**;
- Pressione a tecla **INICIAR/DESLIGAR** para iniciar a lavagem.

BWR12



Siga os passos abaixo para programar a Lavadora:

- Pressione a tecla **LIGAR/DESLIGAR** para ligar a Lavadora;
- Escolha o programa de lavagem mais adequado ao tipo e/ou nível de sujeira das roupas;
- Selecione o **Nível de Água**. Não é possível selecionar o nível de água **Automático** para o programa **Edredom**;
- Selecione a **Temperatura**. Não é possível modificar a temperatura dos programas **Edredom** e **Cores Duradouras**, sendo suas configurações definidas por **Temperatura Fria**;
- Pressione a tecla **INICIAR/PAUSAR** para iniciar a lavagem.

**Avançar etapas:** **>>**

A opção **Avançar Etapas** permite que você escolha apenas as etapas desejadas para a sua lavagem, sem precisar esperar por todos os estágios. Portanto, para retirar e/ou adicionar etapas pressione a tecla **Avançar Etapas**.

Adeque as funções de acordo com sua necessidade:

**Nível de água**

- Automático (somente modelo BWR12):** Com nível de água automático a Lavadora define qual o nível mais adequado para a quantidade de roupas, de acordo com o programa já escolhido.
- Alto/Edredom, Médio, Baixo e Extra baixo:** Você pode selecionar manualmente o nível de água para a quantidade de roupas da lavagem.

### Importante

O nível **automático** da Lavadora mede o peso das roupas, para isso o cesto gira aproximadamente 10 segundos no início do ciclo. Para que ele funcione corretamente, veja as instruções abaixo:

- O produto deve estar nivelado ao chão de acordo com as instruções do Manual do Produto.
- Evite colocar roupas úmidas ou provenientes de outros molhos externos à Lavadora (balde, tanque etc.).
- Para o produto cheio de roupas, dê preferência para o nível **Alto/Edredom**.

**Agitação**

A agitação pode ser configurada a partir das seguintes opções:

- Turbo:** Para maior movimentação das roupas durante a lavagem. Indicado para roupas com sujeiras mais difíceis de serem removidas.
- Delicada:** A agitação da Lavadora fica mais lenta para cuidar e lavar adequadamente os tecidos.
- Normal:** Para movimentação normal das roupas durante a lavagem.

**Enxágue**

- Selecione a quantidade de enxágue de sua preferência, sendo **Único** (1 enxágue) ou **Extra** (2 enxágues). Para ciclo **Antialérgico** há 4 enxágues. Não é possível modificar a quantidade de enxágues do programa **Antialérgico**, sendo sua configuração definida por **Enxágue Extra**.

**Molho Extra**

Para qualquer programa é possível adicionar 1 hora de molho extra, basta pressionar o botão **MOLHO EXTRA + 1 hora**.

**Centrifugação (somente modelo BWR12)**

Configure as opções de centrifugação de acordo com as opções abaixo:

- Extra:** Com um tempo aproximado de 12 min entrega suas roupas quase secas.
- Normal:** Com um tempo aproximado de 4 min entrega suas roupas prontas para ir ao varal.
- Passo fácil:** Com um tempo aproximado de 6 min, entrega suas roupas de forma ideal para o ato de passar.

**Programa sem amaciante**

- Esta função habilita um sistema de enchimento diferenciado que melhora a distribuição de sabão na sua Lavadora e é recomendado para lavagens pesadas que exigem alta performance de lavagem, sem a utilização de amaciante.
- Durante a lavagem, o sabão é dispensado somente quando as roupas já estiverem molhadas e, durante o resto do enchimento, a Lavadora faz uma breve agitação e pausa para dissolver melhor o sabão.
- Para utilizar a função, não abasteça o Multi-Dispenser com amaciante, selecione o ciclo e modificadores de lavagem desejados e pressione a tecla **MOLHO EXTRA + 1 hora** por 4 segundos, até a luz de indicação **+ 1 hora** piscar. Por fim, pressione o botão **INICIAR/PAUSAR** (modelo BWR) ou **INICIAR/DESLIGAR** (modelos BWK) para inicializar a lavagem.
- Para cancelar a função, desligue o produto ou altere o ciclo selecionado. Função disponível apenas nos níveis médios e altos de água.

**Ciclo ANTIALÉRGICO**

Ciclo com lavagem que busca promover a remoção de resíduos de sabão e amaciante de forma mais eficiente\*, minimizando riscos de irritação na pele. Portanto, para esse programa não é possível modificar a quantidade de enxágues (4 enxágues).

**Ciclo ANTIBOLINHAS**

Ciclo com lavagem especial com agitação suave que reduz a formação de bolinhas na roupa durante a lavagem, mantendo-as com aparência de novas por mais tempo\*.

\* Teste comparativo com o programa **DIA A DIA** realizado com meia-malha (Jersey), 94% algodão, 6% elastano, gramatura de 240 g/m².

PROGRAMA	O QUE TEM NO PROGRAMA	TEMPO DO PROGRAMA BWK12, 12 KG (HORAS)**	TEMPO DO PROGRAMA BWK14, 14 KG (HORAS)**	TEMPO DO PROGRAMA BWR12, 12 KG (HORAS)**
<b>Dia a dia</b>	Molho + Lavagem + Enxágue + Centrifugação	01:21	01:24	01:21
<b>Tira-manchas</b>	Molho + Lavagem + Enxágue + Centrifugação	02:50	03:02	02:50
<b>Cores Duradouras</b>	Lavagem + Enxágue + Centrifugação	00:43	00:45	00:43
<b>Brancas</b>	Molho + Lavagem + Enxágue + Centrifugação	01:42	01:49	01:42
<b>Cama e Banho</b>	Molho + Lavagem + Enxágue + Centrifugação	02:38	02:39	02:38
<b>Edredom</b>	Molho + Lavagem + Enxágue + Centrifugação	01:32	01:29	01:32
<b>Pesado e Jeans</b>	Molho + Lavagem + Enxágue + Centrifugação	03:06	02:58	03:06
<b>Delicadas/Roupas íntimas</b>	Molho + Lavagem + Enxágue + Centrifugação	01:42	01:43	01:42
<b>Rápido</b>	Lavagem + Enxágue + Centrifugação	00:24	00:26	00:24
<b>Antialérgico</b>	Molho + Lavagem + Enxágue + Centrifugação	01:19	01:26	01:19
<b>Roupas de bebê</b>	Molho + Lavagem + Enxágue + Centrifugação	02:00	01:57	02:00
<b>Antibolinhas</b>	Molho + Lavagem + Enxágue + Centrifugação	01:37	01:39	01:37

\*\* Os tempos desta tabela são aproximados e NÃO consideram o tempo gasto com o enchimento e drenagem do produto, pois este tempo depende da instalação hidráulica de sua residência. Foram consideradas as configurações iniciais de cada programa.

Antes da etapa de lavagem é possível, em qualquer programa, adicionar a etapa de Molho Extra + 1 hora.

### Importante

- Ciclo Edredom: Antes de lavar o Edredom, verifique a indicação na etiqueta da peça permitindo a lavagem à máquina\*\*\*. Para os modelos de capacidade 12 kg é recomendado a lavagem apenas de Edredom Solteiro, e para o modelo de 14 kg, é possível também a lavagem de Edredom de Casal. Utilize no máximo a quantidade de sabão em pó representada pela indicação **Baixo** na etiqueta do Multi-Dispenser para lavagem de Edredom Solteiro e **Médio** para o Edredom de Casal. No modelo BWK14 a centrifugação, nesse programa, possui uma menor velocidade.
- Ciclo Tira-manchas Pro (BWR12): Alterna as condições ideais de temperatura e agitação para máxima performance de lavagem, removendo mais de 40 tipos de manchas\*\*\*\*, desde as mais frequentes até as mais difíceis, como gordura, canetinha e desodorante roll-on, sem danificar os tecidos.

- Ciclo Tira-manchas Advanced (BWK12 e BWK14): Remove mais de 40 tipos de manchas\*\*\*\*, desde as mais frequentes até as mais difíceis, como gordura e canetinha, sem danificar os tecidos.

\*\*\* Modelo BWK12A e BWR12A: Teste realizado com edredom dupla face solteiro 200 fios, tecido 100% algodão, enchimento 100% poliéster e dimensões 1,60m x 2,4 m nas configurações padrão do ciclo, utilizando as quantidades de detergente em pó/líquido e amaciante recomendados. Modelo BWK14A: Teste realizado com edredom dupla face casal 200 fios, tecido 100% algodão, enchimento 100% poliéster e dimensões 2,2 m x 2,4 m nas configurações padrão do ciclo, utilizando as quantidades de detergente em pó/líquido e amaciante recomendados.

\*\*\*\* Conforme teste interno de percepção de manchas. Consulte a relação de manchas testadas em <https://www.brastemp.com.br/eletrodomesticos/lavadora-de-roupas>, e clique no modelo da sua Lavadora para mais informações.

## Informações importantes de funcionamento

### Importante

- Durante a lavagem o seletor permanece parado no programa escolhido. Você pode acompanhar a evolução da lavagem através das luzes indicadoras de etapas.
- Durante a lavagem, caso a tampa for aberta e fechada é necessário pressionar o botão **INICIAR/DESLIGAR** (modelos BWK12 e BWK14) ou **INICIAR/PAUSAR** (modelo BWR12), para que o produto continue a lavagem.
- Após o enchimento e o início da agitação a Lavadora verifica automaticamente a quantidade de água, de acordo com o nível de água selecionado, e se preciso completa o nível.

- Nunca solte a mangueira de saída de água da abraçadeira fixada no gabinete, pois além de evitar cortes na mangueira, a abraçadeira garante a altura necessária para o funcionamento da Lavadora.
- Em dias frios, a tampa de vidro poderá embaçar durante o ciclo. Essa característica é normal do produto.
- A Lavadora possui um ruído característico no início da centrifugação que é normal do produto (mudança de tom durante a centrifugação). Esta mudança de tom é característica do produto e não diminui a sua vida útil.
- Ao utilizar a **Temperatura Quente** dê preferência a utilização da etapa de Molho nos programas de lavagem (somente modelo BWR12).

## Como limpar a Lavadora

### ⚠ ADVERTÊNCIA



#### Risco de Choque Elétrico

Retire o plugue da tomada antes de efetuar qualquer manutenção do produto.

Recoloque todos os componentes antes de ligar o produto.

**Não seguir estas instruções pode trazer risco de morte ou choque elétrico.**

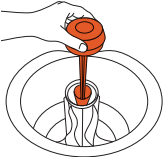
#### Limpeza interna da Lavadora

A cada 2 meses, faça a limpeza interna da Lavadora seguindo os 4 passos abaixo:

- Certifique-se de que não exista nenhuma peça de roupa no interior da Lavadora;
- Coloque 1/2 litro de alvejante (água sanitária) diretamente no cesto;
- Faça a seguinte seleção no painel:
  - Nível **alto** de água;
  - Programa **brancas**;
  - Temperatura da água **fria** (modelo BWR12);
  - Agitação **turbo**;
  - Enxágue único.
- Deixe a Lavadora realizar o programa completo de lavagem.

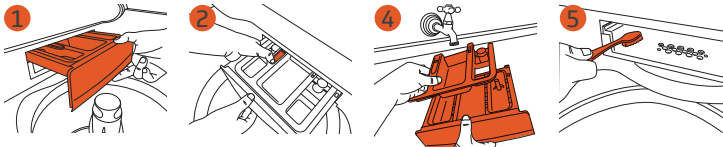
#### Filtro de fiapos

A cada lavagem realize a limpeza do filtro de fiapos que se encontra dentro do agitador. Lave-o em água corrente e, se necessário, faça uso de uma escova para auxiliar a limpeza.



#### Limpeza do Multi-Dispenser

Faça a limpeza regularmente do Multi-Dispenser da sua Lavadora. Para limpar de forma adequada o Multi-Dispenser da sua Lavadora siga as instruções abaixo:



- Abra seu Multi-Dispenser.
- Pressione para baixo a trava no local indicado e, simultaneamente, puxe para fora o dispenser, conforme imagem acima.
- Remova o dispenser.
- Separe as duas gavetas e efetue a limpeza em água corrente, utilizando uma escova macia.
- Limpe o alojamento do Multi-Dispenser, utilizando uma escova macia ou pano macio.
- Coloque o Multi-Dispenser no alojamento e feche-o suavemente.

#### Limpeza externa da Lavadora

### Importante

Ao fazer a limpeza do painel, o produto deverá ser desligado da tomada.

Para não danificar e aumentar a vida útil da sua Lavadora:

- Limpe a tampa semanalmente, evitando acúmulo de resíduos. Nunca utilize limpa-vidros para não danificar o material utilizado na Lavadora;
- Use sabão neutro, aplicado com um pano macio. Nunca utilize álcool, removedores ou substâncias abrasivas, principalmente na tampa, pois poderá ocorrer uma reação química, danificando a Lavadora.
- Após cada lavagem, limpe o dispenser de amaciante e de sabão com um pano macio úmido.

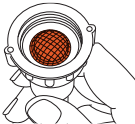
### Importante

Não utilize jatos de água ao limpar a sua Lavadora, para não danificar os componentes elétricos, o que pode acarretar em curto-circuito ou incêndio.

#### Limpeza da tela-filtro da mangueira de entrada

Sujeiras da rede de água da residência podem se depositar na tela-filtro da mangueira de entrada, ocasionando uma diminuição na velocidade e na quantidade de água que entra na Lavadora, fazendo com que ela demore para encher.

Para limpar a tela-filtro da mangueira de entrada, desrosqueie a mangueira da torneira e utilize uma escova para limpar a tela.



### Importante

Mantenha a tela-filtro na mesma posição que veio de fábrica. Nessa posição, evita-se que impurezas presentes na água obstruam o filtro.

## Solução de dúvidas

DÚVIDA	POSSÍVEL CAUSA	SOLUÇÃO
<b>Lavadora veio com água</b>		
<b>A Lavadora veio com água dentro.</b>	Teste de fábrica.	As Lavadora são testadas na fábrica com água antes de serem embaladas.
<b>Painel piscando</b>		
<b>Luzes de indicação piscando e alternando entre + 1 hora e Centrifugação para Lavar e Enxaguar.</b>	Sobretensão. Produto conectado a uma tensão superior à tensão nominal do produto.	Verifique se a tensão da tomada é compatível com a tensão da Lavadora.
<b>Luzes de indicação piscando e alternando entre + 1 hora e Molho para Centrifugar.</b>	Tempo de enchimento excedido.	Verifique se a pressão de água está de acordo com a pressão especificada no Manual do Produto.
<b>Lavadora não solta água</b>		
<b>Lavadora não solta água.</b>	Mangueira de saída de água está instalada acima de 1,20 m.  Mangueira de saída de água dobrada.	Reveja as informações de instalação e posicione a mangueira na altura adequada.  Desobstrua a mangueira.
<b>Barulho/estalo</b>		
<b>Estalo.</b>	Estalo quando a tampa é aberta ou no final do programa ou antes do início da centrifugação.	Barulho normal da Lavadora (estalos normais).
<b>Barulho atrás da Lavadora.</b>	Mangueira batendo no gabinete.	Barulho normal da Lavadora.
<b>Lavadora trepidando.</b>	Lavadora não está nivelada.	Nivele os pés da Lavadora.
<b>Barulho intermitente antes de iniciar o enxágue e a centrifugação.</b>	Barulho da eletrobomba de drenagem.	Antes do início do enxágue e da centrifugação a bomba retira a água da Lavadora, gerando um barulho intermitente característico e normal do produto.
<b>Agita e para</b>		
<b>Agita e para.</b>	Característica do programa de lavagem.	Característica normal do produto. Tanto no molho, quanto na lavagem e no enxágue, ocorrem agitações curtas e pausas.
<b>Agitação lenta</b>		
<b>Agitação lenta.</b>	A Lavadora tem diferentes velocidades de agitação, que variam de acordo com o programa escolhido.	A função extra turbo possui uma agitação mais rápida quando selecionada e o programa delicado possui uma agitação mais lenta quando selecionada.
<b>Não centrifuga</b>		
<b>Demora para iniciar o enxágue e a centrifugação.</b>	Produto drenando a água antes da centrifugação e enxágue.	A centrifugação inicia-se aproximadamente 6 min após o esvaziamento total da Lavadora.
<b>Roupas molhadas.</b>	Centrifugação com roupas de tecido sintético junto a outros tecidos (p. ex. algodão).	Prefira lavar diferentes tecidos em diferentes lavagens. Alguns tecidos agem como uma barreira para a extração de água de outras peças, saindo mais molhadas.
<b>Nível de água não adequado</b>		
<b>A função “Automático” não seleciona corretamente o nível de água</b>	As roupas que estão sendo colocadas dentro do cesto estão molhadas.  O Programa foi selecionado depois do Nível de água.	Evite colocar roupas molhadas dentro do cesto.  Faça a seleção do Nível de água após escolher o Programa.
<b>Pulso no motor</b>		
<b>Pulso no motor após iterações (abertura e fechamento da tampa ou queda de energia) em etapas de drenagem e centrifugação.</b>	Característica do produto – rotina de proteção.	Sem ação.
<b>Não funciona</b>		
<b>Produto não funciona após abertura e fechamento da tampa móvel.</b>	Característica do produto – rotina de proteção.	Pressionar a tecla <b>INICIAR/DESLIGAR</b> após o fechamento da tampa móvel.
<b>Manchas amareladas ou com cor de ferrugem</b>		
<b>Manchas amareladas ou com cor de ferrugem.</b>	Abastecimento de água.	Verifique se a água que sai da torneira está amarelada utilizando um pano branco.

DÚVIDA	POSSÍVEL CAUSA	SOLUÇÃO
<b>Manchas no cesto ou com marcas visíveis após a lavagem</b>		
<b>Cesto com aparência de manchado ou com marcas visíveis após a lavagem.</b>	Acúmulo de insumo (sabão, amaciante e/ou tira manchas).	Limpe o cesto com água e sabão neutro utilizando um pano macio.
<b>Resíduo nos compartimentos</b>		
<b>Resíduo no dispenser</b>	Baixa pressão da água.	Consulte um encanador ou a companhia de fornecimento de água.
	Sabão empedrado.	Não utilize sabão empedrado. Verifique o prazo de validade do sabão.
	Amaciante muito viscoso.	Dilua o amaciante antes de colocá-lo no dispenser.
	Característica do produto.	Ao final do ciclo, é normal ter o acúmulo de água no dispenser, pois durante a centrifugação a água que está na parte superior do dispenser pode cair, permanecendo nele até a próxima lavagem. Esta característica não diminui a vida útil do produto.
<b>Bolinhas de sujeira ou Manchas</b>		
<b>Bolinhas/manchas pretas ou cinzas com aspecto oleoso.</b>	Quantidade de sabão inadequada.	Seguir recomendações de quantidade de sabão deste Guia Rápido de Uso.
	Programa inadequado.	Quanto mais suja a roupa, mais intenso deve ser o programa de lavagem.
	Amaciante muito viscoso.	Se o amaciante que você costuma usar for mais viscoso, procure diluí-lo em água, respeitando a quantidade máxima indicada no compartimento de amaciante.
	Muito amaciante.	Não ultrapasse a quantidade máxima indicada no compartimento de amaciante, caso contrário, o amaciante será dispensado nas roupas antes do momento adequado.
	Falta de limpeza interna da Lavadora.	A cada 2 meses, faça a limpeza interna da Lavadora seguindo as orientações deste Guia.

## Dados técnicos

MODELO	BWK12A/BWK12B	BWK14A	BWR12A
<b>Dimensão e peso sem embalagem</b>			
Altura com a tampa fechada (pés na máxima)	107 cm	107 cm	107 cm
Altura com a tampa aberta (pés na máxima)	143 cm	143 cm	143 cm
Largura	63 cm	63 cm	63 cm
Profundidade	71 cm	71 cm	71 cm
Peso	38 kg	40 kg	38 kg
<b>Consumo máximo de energia (127 V / 220 V)</b>	0,372 kWh <sup>1</sup>	0,434 kWh <sup>1</sup>	0,372 kWh <sup>1</sup> / 3,7 kWh <sup>2</sup> (água quente)
<b>Consumo máximo de água (127 V / 220 V)</b>	138 litros	185 litros	138 litros
<b>Capacidade de roupa seca<sup>3</sup></b>	12 kg	14 kg	12 kg
<b>Tensão</b>	127 V ~ / 220 V ~	127 V ~ / 220 V ~	127 V ~ / 220 V ~
<b>Variação de tensão admitida</b>	106 a 132 V ~ / 198 a 242 V ~	106 a 132 V ~ / 198 a 242 V ~	106 a 132 V ~ / 198 a 242 V ~

<sup>1</sup> Programa Pesado e Jeans, Nível de água Alto / Edredom, Agitação Turbo, Enxágue Simples, Molho Extra +1 hora, Programa sem amaciante, Temperatura Fria (modelo BWR12), Centrifugação Extra (modelo BWR12).

<sup>2</sup> Programa Pesado e Jeans, Nível de água Alto / Edredom, Agitação Turbo, Enxágue Simples, Molho Extra +1 hora, Programa sem amaciante, Temperatura Quente, Centrifugação Extra.

<sup>3</sup> A capacidade nominal é declarada com base em uma carga de roupas específica para testes. Esta carga é composta por diferentes artigos, cujas características são especificadas pela Portaria do Ministério da Economia/Instituto Nacional de Metrologia, Qualidade e Tecnologia, nº 121, de 24 de março de 2022. Para um bom desempenho da sua Lavadora, o volume das roupas também deve ser considerado, pois existem certos tipos de artigos que, apesar de leves, são volumosos e podem ficar abaixo da capacidade nominal declarada (por exemplo, tecidos sintéticos de modo geral e artigos com enchimento de espuma).



## Questões ambientais

### Embalagem

A Whirlpool S.A. - Unidade de Eletrodomésticos procura em seus novos projetos usar embalagens cujas partes sejam de fácil separação, bem como de materiais recicláveis, portanto, as peças da embalagem (sacos plásticos, peças de isopor e de papelão) devem ter o seu descarte de maneira consciente, sendo eles destinados, preferencialmente, a recicladores.

### Produto

Este produto foi construído com materiais que podem ser reciclados e/ou reutilizados, então ao se desfazer deste produto procure companhias especializadas em desmontá-lo corretamente.

### Descarte

Ao descartar este produto, no final de sua vida útil, solicitamos que seja observada a legislação local existente e vigente em sua região, fazendo assim o descarte de forma mais correta possível.

## Termo de garantia

O seu produto Brastemp é garantido contra defeitos de fabricação, pelo prazo de 12 meses contados a partir da data da emissão da Nota Fiscal ao consumidor, sendo:

- 90 dias – garantia legal;
- 9 últimos meses – garantia contratual, concedida pela a Whirlpool S.A. – Unidade de Eletrodomésticos.

A garantia compreende a substituição gratuita de peças e mão de obra para defeitos constatados como sendo de fabricação. Apenas a Rede de Serviços Brastemp, a Whirlpool S.A., ou quem esta indicar, são responsáveis pelo diagnóstico de falhas e execução de reparos durante a vigência da garantia. Durante o período de vigência da garantia, se os defeitos constatados forem de fabricação, o fabricante se obriga a trocar as peças e/ou assistir gratuitamente o seu produto a partir da data do chamado. Se o produto não apresentar defeitos ou apresentar uso inadequado, será cobrada a taxa de visita técnica.

Tabela de componentes com garantia até 90 dias	
Categoria	Componentes
Lavadoras	Botão Encoder, Botão Pressostato, Filtro de Fiapos, Pé Nivelador, Painel Decorativo, Mangueira de Entrada, Mangueira de Drenagem e Gaveta Dispenser.

**As garantias legal e/ou contratual ficam automaticamente invalidadas se:**

- O uso não for exclusivamente doméstico;
- Na instalação do produto, não forem observadas as especificações e recomendações do Manual do Produto quanto às condições para instalação do produto, tais como, nivelamento do produto, adequação do local para instalação, tensão elétrica compatível com o produto, etc;
- Na instalação, as condições elétricas,

- oscilação de energia, pressão de água e/ou gás não forem compatíveis com as ideais recomendadas no Manual do Produto;
- Na utilização do produto não forem observadas as instruções de uso e recomendações do Manual do Produto e Guia Rápido;
- Ocorrerem mau uso, má conservação, descuido, modificações estéticas e/ou funcionais, ou ainda, falhas decorrentes do conserto por pessoas ou entidades não credenciadas pela Rede de Serviços Brastemp;
- Houver sinais de violação do produto, remoção e/ou adulteração do número de série ou da etiqueta de identificação do produto.

**As garantias legal e/ou contratual não cobrem:**

- Despesas com a instalação do produto realizada pela Rede de Serviços Brastemp ou por pessoas ou empresas não credenciadas pela Whirlpool S.A., salvo os produtos com instalação gratuita informada no manual;
- Despesas decorrentes e consequentes de instalação de peças e acessórios que não pertençam ao produto, mesmo aqueles comercializados pela Whirlpool S.A. - Unidade de Eletrodomésticos, salvo os especificados para cada modelo;
- Despesas com mão-de-obra, materiais, peças e adaptações necessárias à preparação do local para instalação do produto, ou seja: rede elétrica, de gás, alvenaria, aterramento, pressão de água, etc;
- Serviços e/ou despesas de manutenção, tais como limpeza ou atendimentos preventivos solicitados;

- Falhas no funcionamento do produto decorrentes de fatores externos, tais como: interrupções, falta ou problemas de abastecimento elétrico ou gás na residência, pressão de água e objetos em seu interior ou exterior (grampo, clips, etc);
- Falhas no funcionamento normal do produto decorrentes da falta de limpeza e excesso de resíduos, bem como decorrentes da ação de animais (insetos, roedores ou outros animais), ou ainda, decorrentes da existência de objetos em seu interior, estranhos ao seu funcionamento e finalidade de utilização;
- Transporte do produto até o local definitivo da instalação;
- Produtos ou peças que tenham sido danificados em consequência de remoção, manuseio, quedas ou atos pelo próprio consumidor ou por terceiros, bem como efeitos decorrentes de fato da natureza, tais como relâmpago, chuva inundação, etc. NÃO NOS RESPONSABILIZAMOS POR PROBLEMAS QUE FORAM OCASIONADOS POR SERVIÇOS TÉCNICOS NÃO CREDENCIADOS PELA WHIRLPOOL). No ato da entrega, verifique se o produto e as informações da Nota Fiscal estão de acordo com a compra realizada. Se identificar qualquer divergência, recuse a entrega, mencionando o motivo no verso da Nota Fiscal, e entre em contato com o responsável pela venda ou entrega;
- Defeitos estéticos (riscados ou amassados, manchados ou amarelados) e/ou com falta de peças em produtos de saldo ou mostruário. Estes têm garantia de 12 meses apenas para defeitos funcionais não discriminados em sua nota fiscal de compra;

- Problemas de oxidação/ferrugem com causa comprovada nos seguintes fatores:
  - Instalação em ambiente de alta salinidade;
  - Instalação em sol e chuva (ações de agentes da natureza);
  - Exposição e/ou contato do produto a substâncias ácidas ou alcalinas;
  - Utilização de produtos químicos inadequados para limpeza, incluindo o uso de materiais ou ferramentas sujas/ásperas.
- Despesas por processos de inspeção e diagnóstico, incluindo a taxa de visita do técnico, que determinem que a falha no produto foi causada por motivo não coberto por esta garantia;
- Chamados relacionados a orientação de uso de eletrodomésticos, cuja explicação esteja presente no Manual do Produto, Guia Rápido ou em Etiquetas Orientativas que acompanham o produto, serão cobrados dos consumidores.

**A garantia contratual não cobre:**

- Deslocamentos para atendimentos de produtos instalados fora do município sede da Rede de Serviços Brastemp, o qual poderá cobrar taxa de locomoção do técnico, previamente aprovada pelo consumidor, conforme tabela de quilometragem informada pela Whirlpool S.A. – Unidade de Eletrodomésticos através do Serviço de Atendimento ao Consumidor (SAC);
- Todo e qualquer vício de fabricação aparente e de fácil constatação;
- Peças sujeitas ao desgaste natural, descartáveis ou consumíveis, peças móveis ou removíveis em uso normal, tais como botões de comando, puxadores, bem como, a mão-de-obra utilizada na aplicação das peças e as consequên-

- cias advindas dessas ocorrências.
- Peças com defeitos que não impactam a funcionalidade do produto, tais como peças amassadas, riscadas, trincadas, manchadas, etc.

**Considerações gerais:**

A Whirlpool S.A. - Unidade de Eletrodomésticos não autoriza nenhuma pessoa ou entidade a assumir em seu nome, qualquer outra responsabilidade relativa à garantia de seus produtos além das aqui explicitadas.

A Whirlpool S.A. - Unidade de Eletrodomésticos reserva-se o direito de alterar características gerais, técnicas e estéticas de seus produtos, sem aviso prévio. Este termo de garantia é válido para produtos vendidos e instalados no território brasileiro. Para a sua tranquilidade, mantenha o Manual do Produto com este Termo de Garantia e Nota Fiscal de compra do produto em local seguro e de fácil acesso.

ATENÇÃO: para usufruir da garantia, preserve e mantenha em sua posse, a Nota Fiscal de Compra do produto e o Termo de Garantia. Esses documentos precisam ser apresentados ao profissional autorizado quando acionado o atendimento.

Para solucionar dúvidas, agendar serviços e registrar sugestões ou reclamações, acesse o site **www.brastemp.com.br/assistencia**. Ou ligue para: Whirlpool S.A. Unidade de Eletrodomésticos Atendimento ao Consumidor: Rua Olympia Semeraro, nº 675 Jardim Santa Emília – São Paulo/SP CEP 04183-901 – Caixa Postal 5171 Capitais e Regiões Metropolitanas: (11) 3003-0099 Demais localidades: 0800-970-0999

# BRASTEMP

## MANUAL DO PRODUTO

Para agendar serviços de instalação e/ou reparo de seu produto junto à rede autorizada de assistências técnicas, você pode:

- Acessar o site **www.brastemp.com.br/assistencia**, através de seu computador ou *smartphone*.



- Decodificar o QR Code ao lado:**
1. Abra o aplicativo para leitura do QR Code;
  2. Aponte a câmera;
  3. Aguarde a decodificação;
  4. Acesse a página.

Ligar para 3003-0099 (capitais e regiões metropolitanas) ou 0800-970-0999 (demais localidades).

Um Guia Rápido de Uso, presente na tampa do produto, complementa este Manual. As imagens deste Manual são meramente ilustrativas.

# Avisos de Segurança

INFORMAÇÕES IMPORTANTES DE SEGURANÇA

A sua segurança e a de terceiros é muito importante.

Este manual e o seu produto têm muitas mensagens importantes de segurança. Sempre leia e siga as mensagens de segurança.

Todas as mensagens de segurança virão após o símbolo de alerta de segurança e a palavra "ADVERTÊNCIA". Esta palavra significa:

ADVERTÊNCIA

Existente risco de você perder a vida ou de ocorrerem danos graves se as instruções não forem seguidas.

Todas as mensagens de segurança mencionam qual o risco em potencial, como reduzir a chance de se ferir e o que pode acontecer se as instruções não forem seguidas.

# INSTRUÇÕES IMPORTANTES DE SEGURANÇA

ADVERTÊNCIA: Para evitar risco de incêndio, choque elétrico ou ferimentos, quando usar sua Lavadora, observe as precauções relacionadas abaixo:

- Siga rigorosamente as instruções de instalação para garantir a segurança de toda a família.
- Leia todas as instruções antes de começar a usar a Lavadora.
- A Lavadora foi desenvolvida exclusivamente para o uso doméstico.
- Não é permitido o manuseio da Lavadora por crianças e pessoas não-capacitadas, sendo necessária a atenção do responsável sempre que existirem crianças por perto, durante a instalação e quando o produto estiver em funcionamento.
- Não lave artigos que tenham sido limpos, umedecidos, molhados ou deixados de molho em gasolina, solventes ou outros produtos que liberam vapores ou gases que possam inflamar ou explodir.
- Não instale ou guarde a Lavadora em local sujeito a chuvas ou ao mau tempo.
- Não conserte, troque ou lubrifique qualquer parte de sua Lavadora, ou algum outro reparo que não seja explicitamente recomendado

- nestes manuais. Para manutenção, entre em contato com a Rede de Serviços Brastemp.
- Observe atentamente as instruções de instalação, principalmente, quanto à voltagem de alimentação e ao aterramento.
- Nunca conecte ou desconecte o plugue com as mãos molhadas, para evitar uma descarga elétrica.
- Para desconectar sua Lavadora, nunca puxe o cabo de força pelo cabo, apenas pelo plugue, para não danificá-lo.
- Este aparelho não se destina à utilização por pessoas (inclusive crianças) com capacidades físicas, sensoriais ou mentais reduzidas, ou por pessoas com falta de experiência e conhecimento, a menos que tenham recebido instruções referentes à utilização do aparelho ou estejam sob a supervisão de uma pessoa responsável pela sua segurança.
- Recomenda-se que as crianças sejam vigiadas para assegurar que elas não brinquem com o aparelho.

# Instalação

## Condições Elétricas e Hidráulicas

Para dúvidas ou dificuldade na instalação e utilização do produto, acesse [www.brastemp.com.br/assistencia](http://www.brastemp.com.br/assistencia) ou a Rede de Serviços Brastemp. Entretanto, informamos que a visita do técnico do Serviço Autorizado em sua residência para instalação do produto e/ou instruções de uso **não é gratuita**.

2

ADVERTÊNCIA

Risco de Lesões por Excesso de Peso

Use duas ou mais pessoas para mover e instalar sua Lavadora.

Não seguir esta instrução pode trazer danos à sua coluna ou ferimentos.

1. Utilize um circuito e disjuntores termomagnéticos exclusivos para a proteção da Lavadora e da rede elétrica contra sobrecorrentes. Para sua segurança, ligue corretamente o aterramento do seu produto. Caso não exista circuito, disjuntores termomagnéticos e uma tomada exclusivos, consulte um electricista para instalá-los.

Bitola	Distância do Quadro	
	127 V	220 V
2,5 mm²	até 29 m / até 12 m*	até 70 m / até 53 m*
4,0 mm²	30 a 48 m / 13 a 20 m*	71 a 116 m / 54 a 84 m*
6,0 mm²	49 a 70 m / 21 a 31 m*	85 a 135 m*
10,0 mm²	71 a 116 m / 32 a 50 m*	136 a 213 m*

\* para modelo BWP11

Importante

Para sua segurança, o seu produto deve ser aterrado. O aterramento adequado do produto reduz o risco de choque elétrico. Este produto deve ser instalado em uma tomada elétrica apropriada e aterrada de acordo com a legislação local.

2. Sua Lavadora vem de fábrica com o plugue que atende ao novo padrão brasileiro de plugues e deve ser conectado a uma tomada do novo padrão. Utilize uma tomada exclusiva e em perfeito estado para ligar a Lavadora.

3. Verifique se a tensão de alimentação indicada na etiqueta do cabo de força da Lavadora é a mesma da tomada onde ela será ligada (127 ou 220 V).

3

ADVERTÊNCIA

Risco de Choque Elétrico

Retire o plugue da tomada antes de efetuar qualquer manutenção ou limpeza do produto. Recoloque todos os componentes antes de ligar o produto.

Ligue o produto a uma tomada tripolar aterrada.

Não remova o pino de aterramento. Não use adaptadores, extensões ou T's. Não seguir estas instruções pode trazer risco à vida, incêndio ou choque elétrico.

Importante

Se o cabo de força estiver danificado, ele deverá ser substituído pelo fabricante/ agente autorizado ou pessoa qualificada, a fim de evitar riscos. Chame a Rede de Serviços Brastemp.

4. Recomenda-se que haja uma torneira exclusiva para a entrada de água da lavadora. É obrigatória a utilização de uma torneira com rosca 3/4 de polegada para a instalação da mangueira de entrada de água, a não utilização dela pode gerar vazamentos.

A pressão de água para abastecimento deve corresponder a um nível de 20 a 800 kPa (aproximadamente 2 a 80 m de coluna de água acima do nível da torneira)

Para correto funcionamento da Lavadora, nunca utilize entrada de água de sistemas de aquecimento central para não danificar o produto, utilize água somente na temperatura ambiente (entre 5 a 30 °C).

Importante

Se a sua residência tiver muitas quedas de pressão/falta de abastecimento, mantenha a torneira fechada quando não estiver utilizando o produto para evitar vazamentos.

## Instalando a Lavadora

1

Instale a mangueira de saída de água no tanque ou em um tubo exclusivo para escoamento, com diâmetro mínimo de 5 cm. Para a instalação em tubo de escoamento, retire a curva plástica empurrando a mangueira para dentro dessa mesma curva plástica e, em seguida, para cima.

A extremidade da curva da mangueira de saída de água deve estar posicionada em uma altura entre 0,85 e 1,20 m acima do piso. Se estiver abaixo de 0,85 m, a sua Lavadora não completará o nível de água necessário para o seu funcionamento. Se estiver acima de 1,20 m, a Lavadora não conseguirá escoar a água.

2

Rosqueie a mangueira de entrada de água na torneira, aperte o suficiente para não haver vazamento. Abra a torneira. Caso ocorra vazamento, reaperte as conexões.

Importante

- Não use fitas do tipo veda-rosca.
- Verifique se a mangueira de entrada está bem fixada na Lavadora. A má instalação da mangueira pode gerar vazamentos.
- Os novos conjuntos de mangueiras fornecidos com o aparelho devem ser utilizados, e os velhos conjuntos de mangueiras não devem ser reutilizados.

3

Posicione a Lavadora em um local com superfície plana e nivelada para que fique com todos os pés apoiados, evitando trepidações, barulhos e vazamentos. Deixe a Lavadora no mínimo 10 cm afastada da parede ou de outros móveis ou objetos.

4

Conecte o plugue na tomada.

Importante

A instalação deve ser feita em local onde não haja exposição aos raios solares ou chuva. Não instalar a lavadora sobre pisos com carpetes ou tapetes, para não obstruir o sistema de ventilação.

5

Nunca solte a mangueira de saída de água da abraçadeira fixada no gabinete, pois além de evitar cortes na mangueira, a abraçadeira garante a altura necessária para o funcionamento correto da Lavadora. Caso o comprimento da mangueira não seja suficiente para atingir o ponto de escoamento, procure a Rede de Serviços Brastemp - para a compra de uma mangueira disponível com 2,30 m de comprimento.

Nivele a Lavadora. Para determinar se a máquina está nivelada corretamente, fique de frente para o produto, apóie as duas mãos na lateral próxima a tampa e balance. Se o produto balançou ainda não está bem nivelado. Nivela sua Lavadora através do ajuste dos pés reguláveis. Para ajustar os pés gire para a direita para aumentar a altura. Gire para a esquerda para diminuir a altura. Todos os pés devem estar apoiados no chão. Este procedimento evitará trepidações, barulho, vazamento e desgaste de sua Lavadora.

ADVERTÊNCIA

Risco de Incêndio

Não instale a sua Lavadora próxima a fontes de calor ou chamas como churrasqueiras e aquecedores centrais. Nunca coloque velas acesas ou produtos similares (lâmparina, lâmpião) sobre a Lavadora.

Não seguir esta instrução pode trazer risco de vida ou incêndio.

Importante

Não use benjamins, adaptadores, extensões ou ligações improvisadas, sob risco de curto-circuito ou incêndio.

5

W10635053\_SM-W11174895\_revB\_03-04-2018.indd 2

03/04/2018 15:02:13