



Refrigerador

Manual do usuário

RS22T52*/RS27T52*/RS28T5*/RS23T5*/RS60T5*/RS64T5*

Eletrodoméstico de livre instalação

SAMSUNG

Índice

Informações de segurança	3
O que é necessário saber sobre as instruções de segurança	3
Símbolos de segurança e precauções importantes:	5
Precauções de segurança importantes	6
Placas de advertência graves para o transporte e o local	10
Avisos de instalação críticos	11
Precauções de instalação	15
Avisos de utilização críticos	15
Precauções de utilização	21
Precauções de limpeza	24
Avisos de descarte críticos	26
Sugestões adicionais para uma utilização adequada	27
Instruções sobre a REEE	29
Instalação	30
Refrigerador em resumo	30
Instalação passo a passo	32
Operações	45
Painel de recursos	45
SmartThings (somente para modelos compatíveis)	49
Painel do dispensador (apenas para os modelos aplicáveis)	52
Recursos especiais	53
Manutenção	57
Manuseio e cuidados	57
Limpeza	60
Substituição	61
Solução de problemas	63
Geral	63
Você ouve sons anormais vindos do refrigerador?	67
SmartThings (somente para modelos compatíveis)	69
Open Source Announcement	71

Informações de segurança

Antes de utilizar o refrigerador Samsung, leia atentamente este manual para se certificar de que saiba como operar os recursos e funções que o seu novo eletrodoméstico oferece de maneira segura e eficiente.

O que é necessário saber sobre as instruções de segurança

- As advertências e instruções de segurança importantes neste manual não abrangem todas as condições e situações possíveis que podem ocorrer. É sua responsabilidade usar o bom senso e ser cuidadoso e atento ao instalar, fazer manutenção e utilizar o eletrodoméstico.
- Como as instruções operacionais a seguir abrangem diversos modelos, as características do seu refrigerador poderão diferir um pouco daquelas descritas neste manual e nem todas as placas de advertência poderão ser aplicáveis. Se você tiver alguma dúvida, entre em contato com a central de atendimento técnico mais próxima ou localize a ajuda e as informações on-line no site www.samsung.com.
- O gás R-600a ou R-134a é usado como refrigerante. Verifique a etiqueta do compressor na parte traseira do eletrodoméstico ou a etiqueta de características dentro da geladeira para conferir qual refrigerante é usado para o eletrodoméstico. Quando este produto contiver gás inflamável (refrigerante R-600a), entre em contato com a autoridade local para obter informações sobre o descarte seguro deste produto.

Informações de segurança

- Para evitar a criação de uma combinação de gás inflamável e ar, se ocorrer um vazamento no circuito de refrigeração, o tamanho do ambiente no qual o eletrodoméstico pode ser inserido dependerá da quantidade de refrigerante usada.
- Nunca inicie o uso do eletrodoméstico que apresente sinais de danos. Se estiver em dúvida, consulte seu revendedor. O cômodo deve dispor de 1 m³ para cada 8 g de refrigerante R-600a dentro do eletrodoméstico.
A quantidade de refrigerante no seu eletrodoméstico em específico está exibida na placa de identificação dentro do eletrodoméstico.
- O refrigerante que espirra das tubulações poderia inflamar ou provocar ferimentos nos olhos. Se houver vazamento de refrigerante da tubulação, evite a presença de chamas abertas, afaste todos os objetos inflamáveis do eletrodoméstico e ventile o ambiente imediatamente.
 - Do contrário, poderá ocorrer incêndio ou explosão.

Símbolos de segurança e precauções importantes:

Siga todas as instruções de segurança neste manual. Este manual usa os seguintes símbolos de segurança.

ADVERTÊNCIA

Riscos ou práticas perigosas que podem resultar em **ferimentos graves, danos materiais e/ou morte**.

CUIDADO

Riscos ou práticas perigosas que podem resultar em **ferimentos graves e/ou danos materiais**.

NOTA

Informação útil que ajuda usuários a entender ou se beneficiar do refrigerador.

Estes sinais de advertência estão aqui para evitar ferimentos a você e às outras pessoas.

Siga-os com atenção.

Após ler esta seção, guarde-a em um local seguro para consulta futura.

Informações de segurança

Precauções de segurança importantes



Advertência; Risco de incêndio/materiais inflamáveis

ADVERTÊNCIA

- Ao colocar o eletrodoméstico, garanta que o cabo de força não está preso ou danificado.
- Não coloque extensões de tomadas múltiplas ou fontes de alimentação portáteis na parte traseira do eletrodoméstico.
- Encha somente com água potável.
- Conecte apenas a um fornecimento de água potável.
- Mantenha as aberturas da ventilação na carcaça do eletrodoméstico ou na estrutura embutida sem obstruções.
- Não use dispositivos mecânicos ou outros meios para acelerar o processo de descongelamento, além daqueles recomendados pelo fabricante.
- Não danifique o circuito refrigerante.
- Não utilize aparelhos elétricos dentro dos compartimentos de armazenagem de alimentos do eletrodoméstico, exceto se forem do tipo recomendado pelo fabricante.

- Este eletrodoméstico não se destina a ser utilizado por pessoas (incluindo crianças) com capacidades físicas, sensoriais ou mentais reduzidas, ou aquelas que não possuem experiência e conhecimentos, exceto se forem supervisionadas ou lhes tiverem sido dadas instruções sobre a utilização do eletrodoméstico por uma pessoa responsável pela sua segurança.
- Este eletrodoméstico pode ser usado por crianças a partir dos 8 anos e pessoas com capacidades físicas, sensoriais ou mentais reduzidas, ou falta de experiência e conhecimento, desde que estejam sob supervisão ou tenham recebido instruções sobre o uso do eletrodoméstico de uma forma segura e compreendam os riscos envolvidos. Crianças não devem brincar com o eletrodoméstico. A limpeza e a manutenção por parte do usuário não deverão ser realizadas por crianças sem supervisão.
- Se o cabo de força estiver danificado, ele deve ser substituído pelo fabricante, agente de manutenção ou pessoas igualmente qualificadas para evitar riscos.
- A tomada deve ser de fácil acesso para que o eletrodoméstico possa ser desconectado rapidamente da fonte em caso de emergência.
 - Ela deve estar fora da área da traseira do eletrodoméstico.
- Não armazene substâncias explosivas, como latas de aerossol com um propulsor inflamável neste eletrodoméstico.

Informações de segurança

- Se o produto estiver equipado com lâmpadas LED, não desmonte a proteção da lâmpada nem as lâmpadas LED sem assistência.
 - Entre em contato com uma central de atendimento técnico da Samsung.
 - Utilize apenas lâmpadas LED fornecidas pelo fabricante ou pelo representante da assistência.
- Novos conjuntos de mangueira fornecidos com o eletrodoméstico devem ser utilizados e os conjuntos de mangueira antigos não devem ser reutilizados.
- Conecte o fornecimento de água do refrigerador apenas à fonte de água potável. Para que a máquina de gelo funcione adequadamente, é necessária uma pressão de água entre 20 psi e 125 psi (138 e 862 kPa).
- Visando ao uso mais eficiente de energia, mantenha todos os encaixes internos, como cestos, gavetas e prateleiras, no lugar indicado pelo fabricante.
- Para obter a melhor eficiência de energia deste produto, deixe todos os cestos, prateleiras e gavetas em sua posição original.

Como minimizar o consumo de energia

- Instale o eletrodoméstico em um cômodo frio, seco e com ventilação adequada.
- Certifique-se de que o eletrodoméstico não está exposto diretamente à luz solar e jamais coloque o mesmo próximo a uma fonte direta de calor (por exemplo, aquecedor).
 - É recomendado não obstruir os respiros ou as grelhas, para uma maior eficiência energética.

- Permita que os alimentos quentes esfriem antes de colocá-los no eletrodoméstico.
- Coloque os alimentos congelados no refrigerador para descongelar. Desse modo, é possível usar as baixas temperaturas dos produtos congelados para resfriar alimentos no refrigerador.
- Não mantenha a porta do eletrodoméstico aberta durante muito tempo ao colocar ou retirar alimentos.
- Quanto menos tempo a porta ficar aberta, menos gelo se formará no freezer.
- Limpe regularmente a parte traseira do refrigerador. A poeira aumenta o consumo de energia.
- Não ajuste a temperatura para uma configuração mais fria do que o necessário.
- Certifique-se de que há exaustão de ar suficiente na base e na parte traseira do refrigerador. Não cubra as aberturas do respiro de ar.
- Permita que haja um afastamento à direita, à esquerda, na parte traseira e na parte superior ao instalar o eletrodoméstico. Isso ajudará a reduzir o consumo de energia e a manter sua conta de luz mais barata.
- Recomendamos os valores de afastamento a seguir.
 - Lado direito, esquerdo e parte traseira: superior a 50 mm
 - Lado superior: superior a 100 mm

Informações de segurança

Este eletrodoméstico é destinado para ser usado em aplicações domésticas e semelhantes, como:

- áreas de cozinha comunitária em lojas, escritórios e outros ambientes de trabalho;
- chalés e por clientes em hotéis, motéis e outros ambientes residenciais;
- ambientes no estilo cama e café da manhã;
- bufê e instalações não varejistas semelhantes.

Placas de advertência graves para o transporte e o local

ADVERTÊNCIA

- Ao transportar e instalar o eletrodoméstico, deve-se tomar cuidado para assegurar que nenhuma parte do circuito de refrigeração se danifique.
 - O vazamento de refrigerante da tubulação pode causar incêndio ou ferir os olhos. Se um vazamento for detectado, evite a presença de chamas abertas ou fontes de ignição potenciais e ventile o ambiente no qual o eletrodoméstico está localizado, durante alguns minutos.
 - Este eletrodoméstico contém uma pequena quantidade de refrigerante isobutano (R-600a), um gás natural com elevada compatibilidade ambiental, embora seja também combustível. Ao transportar e instalar o eletrodoméstico, deve-se tomar cuidado para assegurar que nenhuma parte do circuito de refrigeração se danifique.

-
- Ao transportar e instalar o eletrodoméstico, não toque na mangueira de água na parte traseira do refrigerador.
 - Isso pode danificar o refrigerador e, como resultado, impedir o uso do dispensador de água.

Avisos de instalação críticos

ADVERTÊNCIA

- Não instale o refrigerador em um local úmido ou em um local onde possa ficar em contato com água.
 - A deterioração do isolamento dos componentes elétricos pode provocar choques elétricos ou incêndios.
- Não coloque este refrigerador em um local com exposição solar direta ou próximo de fogões, aquecedores ou outros aparelhos que emanem calor.
- Não conecte vários eletrodomésticos à mesma régua com várias entradas de força. O refrigerador sempre deve ser conectado em sua própria tomada individual, que tenha uma classificação de tensão correspondente à da chapa de características do refrigerador.
 - Deste modo, obtém-se o melhor desempenho possível e também se evita a sobrecarga dos circuitos elétricos domésticos, o que pode provocar um incêndio resultante de cabos superaquecidos.
- Se a tomada de parede estiver solta, não insira o plugue.
 - Há risco de choque elétrico ou incêndio.
- Não utilize um cabo de força que apresente fissuras ou danos por abrasão em sua extensão ou em qualquer uma das extremidades.

Informações de segurança

- Não dobre excessivamente o cabo de força nem coloque objetos pesados sobre o mesmo.
- Não puxe ou dobre excessivamente o cabo de força.
- Não torça ou amarre o cabo de força.
- Quanto ao cabo de força, não o prenda sobre um objeto de metal, não coloque objetos pesados sobre ele, não o insira entre objetos e não o enfie no espaço atrás do eletrodoméstico.
- Ao deslocar o refrigerador, tome cuidado para não o passar sobre o cabo de força ou danificar este cabo.
 - Isso poderá resultar em choque elétrico ou incêndio.
- Nunca desconecte o refrigerador puxando o cabo de força. Sempre segure o plugue com firmeza e puxe para fora da tomada.
 - Danos ao cabo podem provocar um curto-circuito, incêndio e/ou choque elétrico.
- Não use aerossóis próximo ao refrigerador.
 - O uso de aerossóis próximo ao refrigerador pode provocar explosão ou incêndio.
- Não instale este eletrodoméstico perto de um aquecedor ou de materiais inflamáveis.
- Não instale este eletrodoméstico em um local onde possa haver vazamento de gás.
 - Isso poderá resultar em choque elétrico ou incêndio.
- Antes de ser utilizado, este refrigerador tem de ser instalado e localizado corretamente de acordo com as instruções do manual.

- Conecte o plugue na posição adequada com o cabo pendendo para baixo.
 - Se o plugue for conectado de cabeça para baixo, o fio poderá romper e causar um incêndio ou choque elétrico.
- Certifique-se de que a tomada não seja esmagada nem danificada pela parte de trás do refrigerador.
- Mantenha os materiais da embalagem longe do alcance das crianças.
 - Há risco de morte por asfixia caso uma criança coloque os materiais da embalagem sobre sua cabeça.
- Não instale este eletrodoméstico em um local úmido, engordurado ou cheio de poeira, ou em um local exposto à luz direta do sol e à água (gotas de chuva).
 - A deterioração do isolamento dos componentes elétricos pode causar choque elétrico ou incêndio.
- Se houver poeira ou água no refrigerador, desconecte o plugue e entre em contato com a central de atendimento técnico da Samsung Electronics.
 - Caso contrário, há risco de incêndio.
- Não fique de pé sobre o eletrodoméstico nem coloque objetos (como roupas, velas acesas, cigarros acesos, louças, produtos químicos, objetos metálicos, etc.) sobre o ele.
 - Isso pode causar choque elétrico, incêndio, problemas com o produto ou ferimentos.
- É necessário remover todo o filme plástico de proteção antes de conectar o produto pela primeira vez.

Informações de segurança

- As crianças devem ser supervisionadas para garantir que não brincam com os anéis de trava usados para o ajuste da porta ou com os cliques do tubo de água.
 - Existe risco de morte por asfixia, se uma criança engolir um anel de trava ou clipe do tubo de água. Mantenha os anéis de trava e os cliques do tubo de água fora do alcance das crianças.
- O refrigerador deve estar conectado à terra de forma segura.
 - Sempre se certifique de que o refrigerador é aterrado, antes de tentar investigar ou reparar uma peça do eletrodoméstico. Vazamentos de força podem provocar choques elétricos graves.
- Nunca utilize canos de gás, fios de telefone nem outros potenciais pára-raios como aterramento elétrico.
 - É necessário aterrar o refrigerador para impedir que haja vazamentos de energia ou choques elétricos causados pelo vazamento de corrente do refrigerador.
 - Isso pode causar choque elétrico, incêndio, explosão ou problemas com o produto.
- Conecte o plugue na tomada de parede com firmeza. Não utilize um plugue ou um cabo de força danificados ou uma tomada solta.
 - Isso poderá resultar em choque elétrico ou incêndio.
- O fusível do refrigerador deve ser trocado por um técnico qualificado ou empresa de manutenção.
 - Do contrário, poderá ocorrer choque elétrico ou ferimentos.

Precauções de instalação

CUIDADO

- Deixe espaço suficiente em torno do refrigerador e instale-o em uma superfície plana.
 - A eficiência e a durabilidade da refrigeração podem ser reduzidas se o seu refrigerador não estiver nivelado.
- Assegure que o eletrodoméstico assenta durante 2 a 3 horas, após a instalação e a ligação, antes de colocar alimentos.
- Recomendamos enfaticamente que o refrigerador seja instalado por um técnico qualificado ou pela empresa de assistência.
 - Do contrário, poderá ocorrer choque elétrico, incêndio, explosão, problemas com o produto ou ferimentos.

Avisos de utilização críticos

ADVERTÊNCIA

- Não introduza o plugue na tomada com as mãos molhadas.
 - Isso poderá causar choque elétrico.
- Não armazene itens sobre o eletrodoméstico.
 - Ao abrir ou fechar a porta, os itens poderão cair e causar ferimentos e/ou danos ao material.
- Não coloque as mãos, os pés ou objetos de metal (como palitos para comida chinesa ou japonesa, etc.) na parte inferior ou traseira do refrigerador.
 - Isso poderá resultar em choque elétrico ou ferimento.
 - As bordas afiadas poderão causar ferimentos.

Informações de segurança

- Não toque nas paredes internas do freezer ou nos produtos armazenados dentro dele com as mãos molhadas.
 - Isso pode provocar lacerações causadas pelo frio.
- Não coloque um recipiente cheio de água sobre o refrigerador.
 - Se houver derrame, haverá risco de incêndio ou choque elétrico.
- Não coloque objetos ou substâncias voláteis ou inflamáveis (benzeno, diluente, gás propano, álcool, éter, gás de petróleo liquefeito e outros produtos semelhantes, etc.) no refrigerador.
 - Este refrigerador destina-se somente para o armazenamento de alimentos.
 - Tal pode resultar em incêndio ou explosão.
- As crianças devem ser vigiadas para impedir que brinquem com o eletrodoméstico.
 - Mantenha os dedos afastados das áreas onde podem ser esmagados. Os espaços entre as portas e o armário são muito pequenos. Tenha cuidado ao abrir as portas na presença de crianças.
- Não coloque seus dedos ou os dedos de uma criança entre as portas.
 - Mantenha os dedos longe das folgas da porta esquerda e direita. Tenha cuidado ao abrir as portas, se seus dedos estiverem entre as portas.
- Não deixe que as crianças se pendurem na porta ou nos compartimentos das portas. Elas poderão se ferir gravemente.
- Não deixe que as crianças entrem no refrigerador. Elas podem ficar presas.

- Não coloque as mãos na área inferior, debaixo do eletrodoméstico.
 - As bordas afiadas poderão causar ferimentos.
- Não guarde produtos farmacêuticos, materiais científicos ou produtos sensíveis à temperatura dentro do frigorífico.
 - Os produtos que exigem controles de temperatura rigorosos não podem ser armazenados no refrigerador.
- Se você sentir cheiro de produtos farmacêuticos ou fumaça, desconecte imediatamente o plugue e entre em contato com a central de atendimento técnico da Samsung Electronics.
- Se houver poeira ou água no refrigerador, desconecte o plugue e entre em contato com a central de atendimento técnico da Samsung Electronics.
 - Caso contrário, há risco de incêndio.
- Não deixe que as crianças subam na gaveta.
 - A gaveta pode quebrar e fazer com que escorreguem.
- Não deixe as portas do refrigerador abertas quando não houver supervisão e não permita que crianças entrem no refrigerador.
- Não permita que bebês ou crianças entrem na gaveta.
 - Isso poderá causar morte por sufocamento devido ao aprisionamento ou ferimentos.
- Não superlote o refrigerador com alimentos.
 - Ao abrir a porta, um item poderá cair e provocar ferimentos ou danos ao material.

Informações de segurança

- Não pulverize material volátil, como inseticida, na superfície do eletrodoméstico.
 - Além de serem prejudiciais para os seres humanos, também podem provocar choques elétricos, incêndios ou outros problemas no produto.
- Nunca coloque os dedos ou outros objetos no orifício do dispensador de água, no anteparo de gelo ou no cesto da máquina de gelo.
 - Isso poderá causar ferimentos ou danos ao material.
- Não utilize nem coloque substâncias sensíveis à temperatura, como sprays ou objetos inflamáveis, gelo seco, medicamentos ou produtos químicos perto ou do dentro refrigerador.
- Não use um secador de cabelo para secar a parte interna do refrigerador. Não insira uma vela acesa no refrigerador para eliminar os odores desagradáveis.
 - Isso poderá resultar em choque elétrico ou incêndio.
- Encha o depósito de água, a bandeja de gelo e os cubos de água somente com água potável (água mineral ou purificada).
 - Não encha o tanque com chás, sucos ou bebidas esportivas, uma vez que isso pode danificar o refrigerador.

- Não fique de pé sobre o eletrodoméstico nem coloque objetos (como roupas, velas acesas, cigarros acesos, louças, produtos químicos, objetos metálicos, etc.) sobre o ele. Isso pode causar choque elétrico, incêndio, problemas com o produto ou ferimentos. Não insira um recipiente cheio de água no eletrodoméstico.
 - Se houver derrame, haverá risco de incêndio ou choque elétrico.
- Jamais olhe diretamente para a lâmpada de LED UV (ultravioleta) por longos períodos.
 - Isso pode causar tensão nos olhos devido aos raios UV.
- Não coloque a prateleira virada ao contrário. A trava da prateleira pode não funcionar.
 - Isso poderá causar ferimentos devido à queda da prateleira de vidro.
- Mantenha os dedos afastados das áreas onde podem ser esmagados. Os espaços entre as portas e o armário são muito pequenos. Tenha cuidado ao abrir as portas na presença de crianças.
- Se detectar um vazamento de gás, evite as chamas abertas ou potenciais fontes de ignição e areje o cômodo em que o eletrodoméstico se encontra durante vários minutos.
 - Não toque no eletrodoméstico ou no cabo de força.
 - Não use um ventilador.
 - Uma faísca pode provocar uma explosão ou um incêndio.
- As garrafas devem ser armazenadas bem próximas para que não caiam.
- Este produto destina-se somente ao armazenamento de alimentos em um ambiente doméstico.

Informações de segurança

- Nunca coloque os dedos ou outros objetos no orifício do dispensador de água, no anteparo de gelo ou no cesto da máquina de gelo.
 - Isso poderá causar ferimentos ou danos ao material.
- Não tente reparar, desmontar ou modificar o refrigerador sozinho.
- Não utilize qualquer fusível (como cobre, cabo de aço, etc.) além do fusível padrão.
- Se o refrigerador precisar ser reparado ou reinstalado, entre em contato com a central de atendimento técnico mais próxima.
 - Do contrário, poderá ocorrer choque elétrico, incêndio, problemas com o produto ou ferimentos.
- Se o refrigerador emitir um cheiro de queimado ou de fumaça, desligue-o imediatamente e entre em contato com a central de atendimento técnico da Samsung Electronics.
 - Do contrário, poderá ocorrer choque elétrico ou riscos de incêndio.
- Puxe o plugue da tomada antes de trocar as lâmpadas internas do refrigerador.
 - Do contrário, há risco de choque elétrico.
- Se se deparar com alguma dificuldade no processo de substituição de uma lâmpada não LED, entre em contato com a central de atendimento técnico mais próxima.
- Conecte o plugue na tomada de parede com firmeza.
- Não utilize um plugue ou um cabo de força danificados ou uma tomada solta.
 - Isso poderá resultar em choque elétrico ou incêndio.

Precauções de utilização

CUIDADO

- Não recongele alimentos descongelados.
 - Alimentos congelados e descongelados desenvolvem bactérias nocivas mais rapidamente do que alimentos frescos.
 - O segundo descongelamento quebrará ainda mais células, eliminando a umidade e alterando a integridade do produto.
- Não descongele carnes sob a temperatura ambiente.
 - A segurança dependerá da manipulação correta do produto cru.
- Não coloque garrafas de vidro ou bebidas com gás no freezer.
 - O recipiente pode congelar e quebrar, o que pode causar ferimentos.
- Use somente a máquina de gelo fornecida com o refrigerador.
- Se você permanecer fora de casa por um período prolongado de tempo (férias, por exemplo) e não utilizar os dispensadores de água ou gelo, feche a válvula de água.
 - Do contrário, poderá ocorrer um vazamento de água.
- Se você não usar o refrigerador por um período de tempo muito longo (3 semanas ou mais), esvazie o refrigerador, incluindo o cesto de gelo, desconecte-o, feche a válvula de água, limpe com um pano o excesso de umidade das paredes internas e deixe as portas abertas para evitar odores e mofo.

Informações de segurança

- Para obter o melhor desempenho do produto:
 - Não coloque os alimentos muito perto das aberturas de ventilação, na parte de trás do aparelho, pois podem obstruir a circulação de ar no compartimento do refrigerador.
 - Embale os alimentos adequadamente ou insira-os em recipientes herméticos antes de colocá-los no refrigerador.
 - Respeite os tempos máximos de conservação e os prazos de validade dos alimentos congelados.
 - Não haverá necessidade de desconectar o refrigerador da fonte de alimentação, se você estiver ausente durante um período inferior a três semanas. Contudo, se você permanecer fora por mais de três semanas, remova todos os alimentos e o gelo do cesto de gelo, desconecte o refrigerador, feche a válvula de água, limpe com um pano o excesso de umidade das paredes internas e deixe as portas abertas para evitar odores e mofo.
- Garantia de assistência e modificação.
 - Quaisquer alterações efetuadas por terceiros a este produto final não serão cobertas pelo serviço de garantia da Samsung. Da mesma forma, a Samsung não será responsável por problemas de segurança resultantes de alterações feitas por terceiros.

- Não bloqueie as saídas de ar no interior do refrigerador.
 - Se as saídas de ar estiverem bloqueadas (especialmente se for com um saco de plástico), o refrigerador poderá refrigerar em excesso. Se o período de refrigeração for prolongado, o filtro de água poderá romper e provocar um vazamento de água.
- Use somente o mecanismo de fabricação de gelo fornecido com o refrigerador.
- Remova o excesso de umidade da parte interna e deixe as portas abertas.
 - Do contrário, odores e bolores poderão se formar.
- Se o refrigerador for desconectado da fonte de alimentação, será necessário aguardar pelo menos cinco minutos antes de conectá-lo novamente.
- Se o refrigerador entrar em contato com a água, desconecte o plugue e entre em contato com a central de atendimento técnico da Samsung Electronics.
- Não bata ou use força excessiva em qualquer superfície de vidro.
 - O vidro quebrado pode resultar em ferimentos e/ou danos à propriedade.
- Encha o depósito de água e as bandejas de gelo apenas com água potável (água da torneira, água mineral ou purificada).
 - Não encha o depósito com chá ou isotônico. Isso poderá danificar o refrigerador.
- Cuidado para que seus dedos não fiquem presos.

Informações de segurança

- Se o refrigerador for inundado, certifique-se de entrar em contato com a central de atendimento técnico mais próxima.
 - Há risco de choque elétrico ou incêndio.
- Não armazene óleo vegetal nos compartimentos de porta de seu refrigerador. O óleo pode solidificar, ficando com gosto desagradável ao paladar e tornando-se difícil de usar. Além disso, um recipiente aberto pode vazar e o óleo vazado pode causar rachadura ao compartimento da porta. Após abrir um recipiente de óleo, é melhor manter o recipiente em um local fresco e sem exposição à luz, como em um armário ou despensa.
 - Exemplos de óleo vegetal: óleo de oliva, óleo de milho, óleo de semente de uva, etc.

Precauções de limpeza

CUIDADO

- Não pulverize água diretamente sobre a parte interna ou externa do refrigerador.
 - Há risco de incêndio ou choque elétrico.
- Não use um secador de cabelo para secar a parte interna do refrigerador.
- Não insira uma vela acesa no refrigerador para eliminar os odores desagradáveis.
 - Isso poderá resultar em choque elétrico ou incêndio.
- Não pulverize produtos de limpeza diretamente no visor.
 - As letras impressas no visor poderão ser apagadas.

- Se alguma substância estranha, como água, entrar no eletrodoméstico, desconecte o plugue e entre em contato com a central de atendimento técnico mais próxima.
 - Do contrário, poderá ocorrer choque elétrico ou incêndio.
- Use um pano limpo e seco para remover qualquer matéria estranha ou poeira dos pinos do cabo de força. Não use um pano molhado ou úmido ao limpar o plugue.
 - Do contrário, haverá risco de incêndio ou choque elétrico.
- Não limpe o eletrodoméstico borrifando água diretamente nele.
- Não utilize benzina, solvente, Clorox™ nem cloreto para a limpeza.
 - Eles podem danificar a superfície do eletrodoméstico e provocar incêndio.
- Nunca coloque os dedos ou outros objetos no orifício do dispensador.
 - Isso poderá causar ferimentos ou danos ao material.
- Antes de limpar ou realizar manutenção, desconecte o eletrodoméstico da tomada de parede.
 - Do contrário, poderá ocorrer choque elétrico ou incêndio.
- Use uma esponja ou pano macio limpo e um detergente neutro em água morna para limpar o refrigerador.

Informações de segurança

- Não use limpadores fortes ou abrasivos, tais como limpa-vidros, produtos de limpeza abrasivos, líquidos inflamáveis, ácido muriático, ceras de limpeza, detergentes concentrados, alvejantes ou limpadores contendo produtos petrolíferos nas superfícies exteriores (portas e gabinete), peças de plástico, revestimentos do interior e das portas e vedações.
 - Esses produtos podem arranhar ou danificar o material.
- Não limpe as prateleiras ou coberturas de vidro com água morna quando elas estão frias. As prateleiras ou coberturas de vidro podem quebrar quando expostas a alterações abruptas de temperatura ou impactos como batidas ou quedas.

Avisos de descarte críticos

ADVERTÊNCIA

- Descarte o material de embalagem deste produto de uma forma não prejudicial para o ambiente.
- Certifique-se de que nenhuma das tubulações na parte traseira do refrigerador está danificada antes do descarte.
- O gás R-600a ou R-134a é usado como refrigerante. Verifique a etiqueta do compressor na parte traseira do eletrodoméstico ou a etiqueta de características dentro da geladeira para conferir qual refrigerante é usado para o refrigerador. Se este refrigerador contiver gás inflamável (refrigerante R-600a), entre em contato com a autoridade local para obter informações sobre o descarte seguro deste produto.

- Ao descartar este refrigerador, remova a porta/vedações da porta e o trinco da porta para que crianças pequenas ou animais não fiquem presos dentro. As crianças devem ser vigiadas para impedir que brinquem com o eletrodoméstico. Caso fique presa no interior, uma criança pode se machucar e sufocar até à morte.
 - Se uma criança ficar presa dentro do eletrodoméstico, ela poderá se ferir e sufocar até a morte.
- O ciclopentano é usado no isolamento. Os gases no material de isolamento exigem um procedimento especial de descarte. Entre em contato com as autoridades locais para obter informações sobre o descarte ambientalmente seguro deste produto.
- Mantenha todos os materiais da embalagem fora do alcance das crianças, já que poderão ser perigosos para elas.
 - Se uma criança colocar um saco na cabeça, ela poderá sufocar.

Sugestões adicionais para uma utilização adequada

- Em caso de falha de energia, entre em contato com o escritório local da sua empresa de energia elétrica e pergunte quanto tempo a falha durará.
 - A maioria das falhas de energia que são corrigidas em uma ou duas horas não afetarão as temperaturas do refrigerador. No entanto, é preciso diminuir o número de aberturas de porta enquanto a energia estiver desligada.

Informações de segurança

- Caso a falha de energia se prolongue por mais de 24 horas, retire e descarte todos os alimentos congelados.
- O refrigerador pode não funcionar de forma consistente (o conteúdo congelado pode descongelar ou as temperaturas podem ficar muito quentes no compartimento de alimentos congelados) se ficar situado durante muito tempo em um local onde as temperaturas do ar ambiente estão constantemente abaixo das temperaturas para as quais o eletrodoméstico foi projetado.
- No caso de determinados alimentos, a refrigeração pode não ser adequada para a conservação dos mesmos devido às suas propriedades.
- Este eletrodoméstico é "frost free", o que significa que não há necessidade de o descongelar manualmente. Isto será realizado automaticamente.
- O aumento de temperatura durante o descongelamento está em conformidade com os requisitos da norma ISO. Se desejar evitar um aumento excessivo da temperatura dos alimentos congelados durante o descongelamento do eletrodoméstico, embrulhe-os em várias camadas de jornal.
- Não congele novamente os alimentos que foram totalmente descongelados.
- A temperatura das seções de duas estrelas ou dos compartimentos com o símbolo de duas estrelas (✱ ✱) é um pouco mais alta do que em outros compartimentos do freezer.
A seção (as seções) ou o compartimento (os compartimentos) com duas estrelas tem (têm) como base a instrução e/ou a condição de entrega.

Instruções sobre a REEE



Eliminação correta deste produto (Resíduos de Equipamentos Elétricos e Eletrônicos)
(Aplicável em países com sistema de coleta diferenciada)

Essa marcação no produto, nos acessórios ou na literatura indica que o produto e os seus acessórios eletrônicos (p. ex., carregador, fone de ouvido/microfone, cabo USB) não devem ser descartados com outras formas de lixo doméstico no final da sua vida útil operacional. Para evitar possíveis danos ao meio ambiente ou à saúde humana devido ao descarte não controlado de dejetos, separe esses itens de outros tipos de dejetos e recicle-os de forma responsável para promover a reutilização sustentável dos recursos do material.

Os usuários domésticos devem entrar em contato com o revendedor ao qual adquiriram esse produto ou com o órgão governamental local para obter detalhes sobre para onde e como eles podem encaminhar esses itens para uma reciclagem ambientalmente segura.

Os usuários corporativos devem entrar em contato com seu fornecedor e verificar os termos e condições do contrato de compra. Esse produto e os seus acessórios eletrônicos não devem ser misturados com outros dejetos comerciais para descarte.

Para saber mais sobre compromissos ambientais e obrigações regulatórias específicas do produto da Samsung, por exemplo REACH, WEEE, baterias, visite nossa página de sustentabilidade disponível em [Samsung.com](https://www.samsung.com)

(Apenas para produtos vendidos em países europeus)

Instalação

Siga estas instruções cuidadosamente para garantir uma instalação adequada deste refrigerador e para evitar acidentes antes de sua utilização.

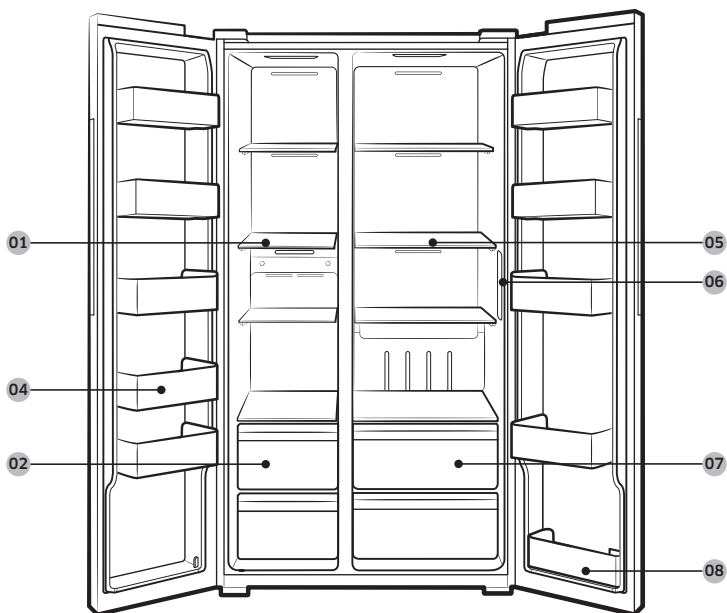
⚠️ ADVERTÊNCIA

- Utilize o refrigerador apenas para o fim a que se destina e de acordo com este manual de instruções.
- Qualquer manutenção deverá ser realizada por um técnico qualificado.
- Descarte o material de embalagem do produto em conformidade com as regulamentações locais.
- Para evitar choque elétrico, desconecte o cabo de força antes de fazer manutenção ou substituições.

Refrigerador em resumo

O aspecto real do refrigerador pode variar, dependendo do modelo e do país.

Tipo A



Tipo B



- | | | |
|---|--|--------------------------------|
| 01 Prateleiras do freezer | 02 Gaveta do freezer * | 03 Cesto da máquina de gelo ** |
| 04 Compartimentos de porta do freezer | 05 Prateleiras da geladeira | 06 Painel de recursos |
| 07 Gaveta da geladeira | 08 Compartimento de porta da geladeira | 09 Filtro de água ** |
| 10 Compartimento inferior de porta do freezer * | | |

* Somente para modelos aplicáveis

** Somente para modelos com dispensador

NOTA

- O design do recipiente para ovos pode variar conforme o modelo.

CUIDADO

Para modelos normais, não altere a posição das prateleiras do freezer. As prateleiras do freezer têm comprimentos diferentes e, se você mudar a posição delas, poderá danificar o produto ao fechar a porta.

Instalação

Instalação passo a passo

ETAPA 1 Escolher um local

Requisitos do local:

- Superfície sólida e plana, sem carpetes ou pisos que possam obstruir a ventilação
- Longe da luz solar direta
- Espaço suficiente para a abertura e fechamento da porta
- Longe de fontes de calor
- Espaço para manutenção e assistência
- Faixa de temperatura: entre 10 °C e 43 °C

Faixa de temperatura efetiva

O refrigerador foi projetado para funcionar normalmente na faixa de temperatura especificada pela sua categoria de classe.

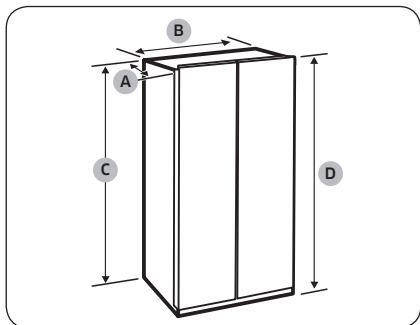
Categoria	Símbolo	Faixa da temperatura ambiente (°C)	
		IEC 62552 (ISO 15502)	ISO 8561
Temperado ampliado	SN	+10 a +32	+10 a +32
Temperado	N	+16 a +32	+16 a +32
Subtropical	ST	+16 a +38	+18 a +38
Tropical	T	+16 a +43	+18 a +43

NOTA

O desempenho de refrigeração e o consumo de energia do refrigerador podem ser afetados pela temperatura ambiente, pela frequência de abertura da porta e pela localização do refrigerador. Recomendamos ajustar as configurações de temperatura conforme o caso.

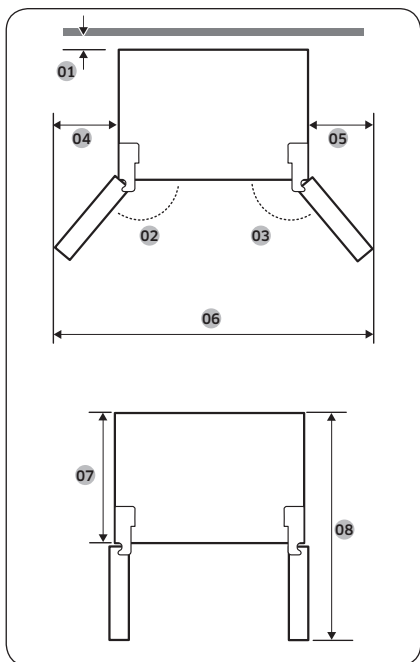
Afastamento

Veja as imagens e a tabela abaixo para obter requisitos de afastamento para a instalação.



Modelo	RS22T* RS23T* RS60T5* RS64T5*	RS27T* RS28T*
Profundidade "A"	726	851
Largura "B"	912	912
Altura "C"	1744	1744
Altura geral "D"	1780	1780

(unidade: mm)



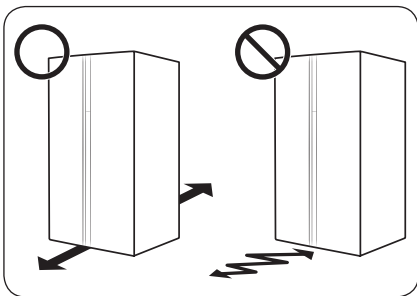
	RS22T* RS23T* RS60T5* RS64T5*	RS27T* RS28T*
01	recomenda-se superior a 50 mm	
02	165°	
03	170°	
04	355 mm	
05	474 mm	
06	1731 mm	
07	620 mm	745 mm
08	1179 mm	1304 mm

NOTA

As medidas da tabela acima podem variar conforme o método de medição.

Instalação

ETAPA 2 Piso



- A superfície em que será instalado o refrigerador deve ser capaz de suportar um refrigerador totalmente carregado.
- Para proteger o piso, coloque um pedaço grande de papelão em cada pé do refrigerador para movê-lo para instalação.
- Quando o refrigerador estiver na sua posição final, não o desloque a menos que seja necessário proteger o piso. Se necessário, use um pano ou papel grosso, como tapetes antigos ao longo do caminho de deslocamento.

📌 NOTA

Se o refrigerador não passa pela entrada devido a seu tamanho, consulte a seção **Remoção da porta para entrada**.

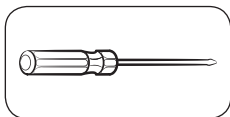


ETAPA 3 Remoção da porta para entrada

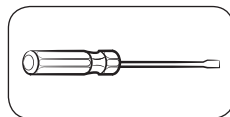
Se o refrigerador não passa pela entrada devido a seu tamanho, siga estas instruções:

Ferramentas necessárias (não fornecidas)

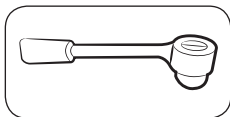
Essas são as ferramentas usadas para remover as portas.



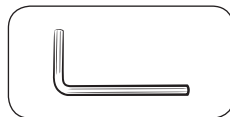
Chave de fenda Phillips



Chave de fenda de ponta chata

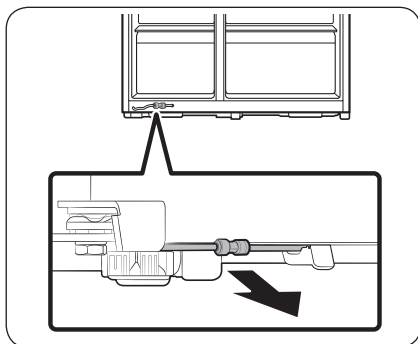


Chave de soquete (10 mm)



Chave Allen canelada (5 mm)

Desconecte a linha de água (apenas para modelos com dispensador)



1. Na parte inferior traseira do refrigerador, puxe a linha de água para a frente.

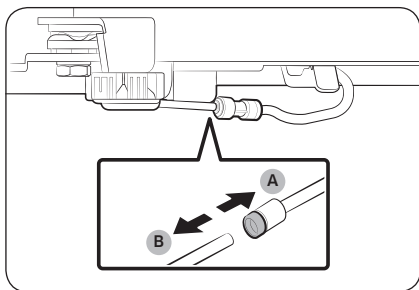
NOTA

A linha de água do refrigerador é uma linha de circulação de água instalada entre a tubulação de água da fonte de água e as mangueiras do sistema de filtração de água do refrigerador.





Instalação



2. Para desconectar as mangueiras, pressione e segure o **acoplador transparente (A)** e retire a mangueira de água (B).

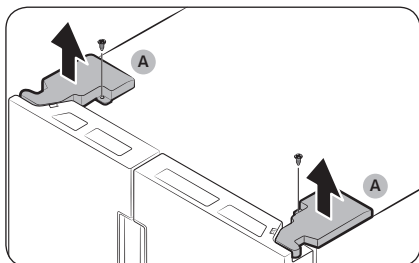
⚠ CUIDADO

Não aplique força excessiva ao acoplador. Ele pode quebrar.

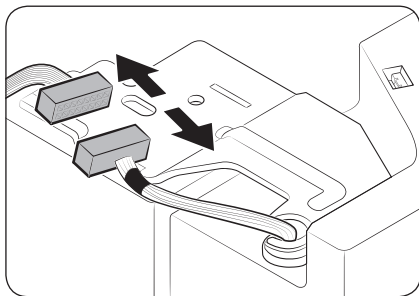
Desacople as portas

⚠ CUIDADO

A porta pode cair e ser danificada durante qualquer uma dessas etapas. Para evitar um acidente, tenha extremo cuidado ao executar essas etapas.

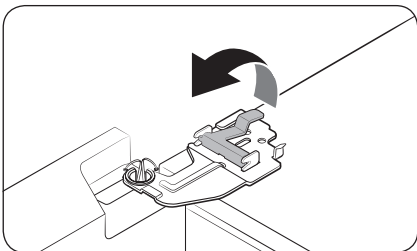


1. Use uma chave de fenda Phillips para desparafusar as **tampas das articulações (A)** na parte superior de cada porta.
2. Abra as portas para soltar as articulações e remova as tampas das articulações. Assim que as tampas forem removidas, feche as portas.



3. Desconecte o chicote elétrico.

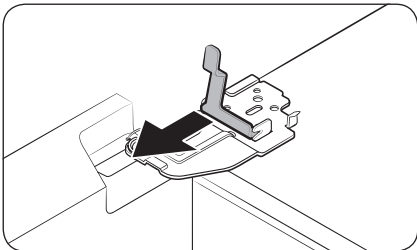




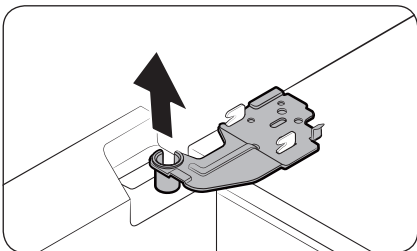
4. Levante a braçadeira com cuidado.

NOTA

Para evitar danos à braçadeira ou ferimentos, não faça força para levantar a braçadeira.



5. Levante a braçadeira para remover.



6. Abra a porta em 90 graus. Enquanto segura a porta, remova a articulação.

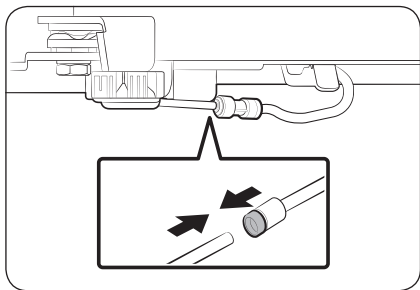
⚠ CUIDADO

Se você remover a articulação sem segurar a porta, a porta pode cair e causar ferimentos.



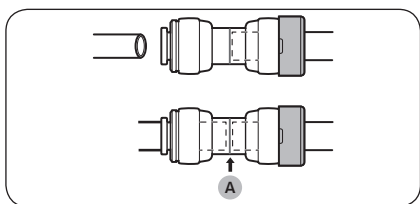
Instalação

Reconecte as mangueiras de água (apenas para modelos com dispensador)
Assim que o refrigerador passar pela entrada, reconecte as mangueiras de água.



⚠ CUIDADO

- Para evitar vazamentos de água, cada mangueira de água deve ser inserida totalmente no centro do acoplador transparente.
- Depois de reconectar as mangueiras de água, empurre-as sob o armário e arrume-as no gancho.



A. Centro do acoplador transparente

Acople novamente as portas

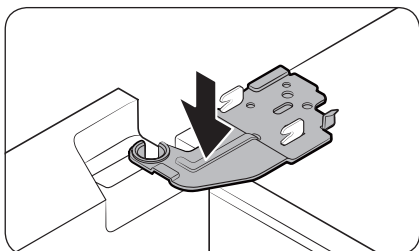
⚠ CUIDADO

- Antes de acoplar novamente as portas, verifique se todos os conectores elétricos estão conectados corretamente.
- A porta do freezer deve ser reacoplada antes da porta da geladeira.

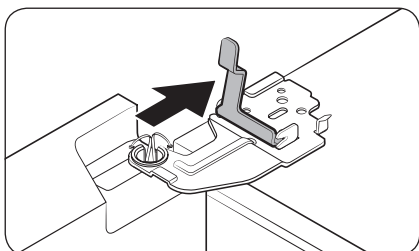


1. Segure a porta do freezer e fixe à articulação na parte inferior do refrigerador.

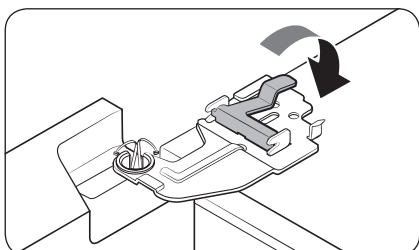




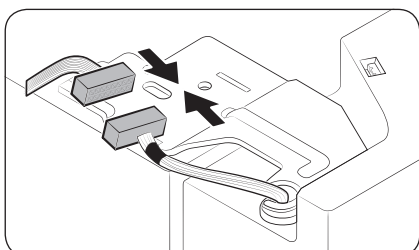
2. Coloque a articulação em sua posição e insira no orifício da porta.



3. Insira a braçadeira na direção da seta.

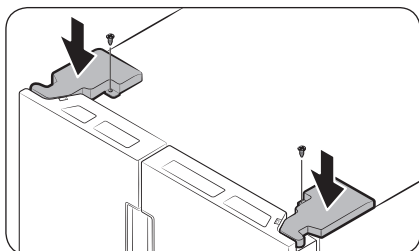


4. Pressione a braçadeira conforme mostrado.



5. Conecte o chicote elétrico.

Instalação



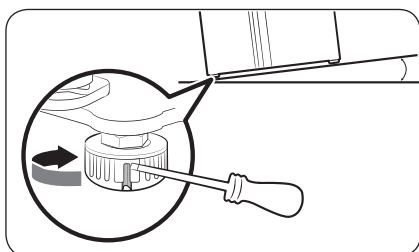
6. Insira as tampas das articulações primeiro com os lados frontais e, em seguida, aperte os parafusos. Use uma chave de fenda Phillips nesta etapa.

ETAPA 4 Ajuste os pés niveladores

⚠ CUIDADO

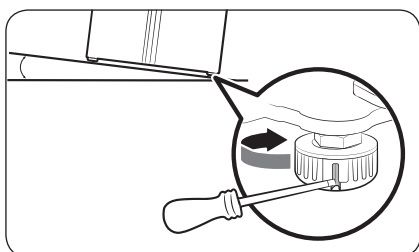
- O refrigerador deve ser nivelado em um piso sólido e plano. Não fazer isso pode causar danos ao refrigerador ou ferimentos.
- O nivelamento deve ser feito com o refrigerador vazio. Verifique se não há nenhum alimento dentro do refrigerador.
- Por motivo de segurança, ajuste o lado da frente um pouco mais alto do que o lado de trás.

O refrigerador pode ser nivelado usando os pés dianteiros que têm um parafuso especial (nivelador) para fins de nivelamento. Use uma chave de fenda de ponta chata para nivelar.



Para ajustar a altura do lado do freezer:

Insira uma chave de fenda de ponta chata no nivelador do pé dianteiro do freezer. Gire o nivelador no sentido horário para levantá-lo ou no sentido anti-horário para baixá-lo.

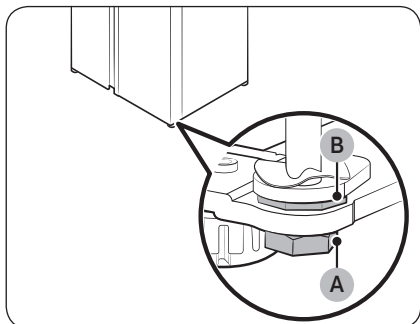


Para ajustar a altura do lado da geladeira:

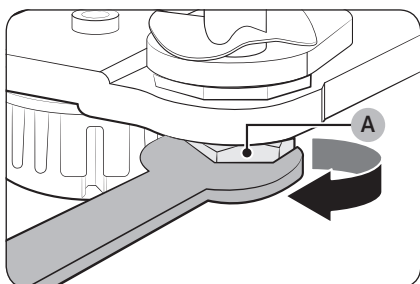
Insira uma chave de fenda de ponta chata no nivelador do pé dianteiro da geladeira. Gire o nivelador no sentido horário para levantá-lo ou no sentido anti-horário para baixá-lo.

ETAPA 5 Ajuste da altura da porta

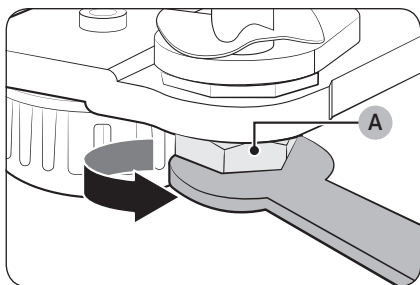
A altura da porta da geladeira pode ser ajustada usando a porca de sujeição e a porca de altura na parte inferior frontal de cada porta.



1. Abra a porta para ajustar e localize as duas porcas (A) e (B) na parte inferior frontal da porta.



2. Com uma chave de 19 mm, gire a porca de sujeição (A) no sentido horário para soltar. Em seguida, abra a porta e faça o seguinte dentro da porta.
 - Para levantar a porta, gire a porca de altura (B) no sentido anti-horário.
 - Para baixar a porta, gire a porca de altura (B) no sentido horário.



3. Quando terminar, aperte a porca de sujeição (A) girando-a no sentido anti-horário.

Instalação

ETAPA 6 Conecte a uma fonte de água

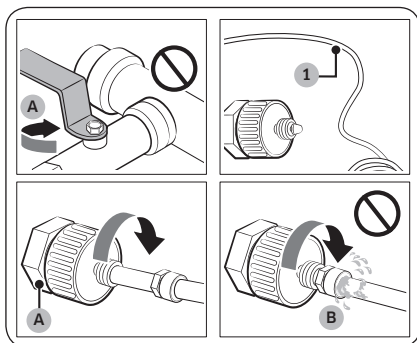
⚠ CUIDADO

- Os novos conjuntos de mangueira fornecidos com o eletrodoméstico devem ser utilizados e os conjuntos de mangueira antigos não devem ser reutilizados.
- A linha de água deve ser conectada por um técnico qualificado.
- A garantia de seu refrigerador não cobre a instalação de linha de água. A instalação de linha de água será realizada a seu próprio custo, exceto quando a taxa de instalação está incluída no preço do varejista.
- A Samsung não assume qualquer responsabilidade pela instalação de linha de água. Em caso de vazamento de água, contate o instalador da linha de água.

Para conectar a tubulação de água fria à mangueira filtrante de água

⚠ CUIDADO

- Assegure-se de que a mangueira filtrante de água está conectada à tubulação fonte de água potável e fria. A conexão à tubulação de água quente poderá causar mau funcionamento do purificador.



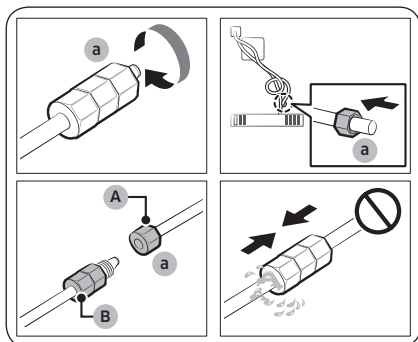
A. Feche a tubulação de água principal

B. Sem folga

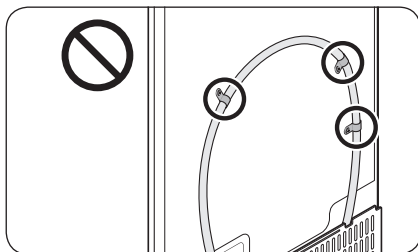
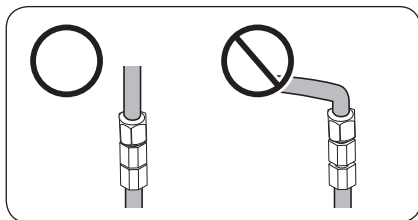
1. Feche o fornecimento de água ao fechar a válvula de água principal.
2. Localize a **tubulação de água (1)** potável e fria.
3. Siga a instalação da linha de água para conectar a tubulação de água.
4. Ao concluir a conexão, abra a válvula de água principal e libere cerca de 3 litros de água. Isso removerá impurezas dentro da tubulação.



Para conectar a mangueira filtrante de água à linha de água



- A. Linha de água da unidade
- B. Linha de água do kit



Para reparar a linha de água

⚠ CUIDADO

A linha de água deve ser reparada por um profissional qualificado. Se você encontrar vazamentos, entre em contato com uma central de atendimento técnico local da Samsung ou o instalador da linha de água.

1. Solte e remova a **porca de compressão (a)** da linha de água do refrigerador e insira-a na mangueira filtrante de água.
2. Aperte a **porca de compressão (a)** para conectar a mangueira filtrante de água e a linha de água.
3. Abra a válvula de água principal e verifique se há vazamentos.
4. Se não há vazamentos, libere cerca de 3 litros de água antes de usar o refrigerador para remover impurezas de dentro do sistema de filtração de água.

📖 NOTA

Se for necessário mudar o refrigerador de lugar após conectar a **linha de água**, certifique-se de que a seção de conexão da linha de água esteja reta.

⚠ CUIDADO

Não monte o filtro de água sobre uma parte do refrigerador. Isso poderá danificar o refrigerador.



Instalação

ETAPA 7 Definições iniciais

Depois de realizar os seguintes passos, o refrigerador deverá estar em pleno funcionamento.

1. Conecte o cabo de força na tomada para ligar o refrigerador.
2. Abra a porta e verifique se a luz interna acende.
3. Ajuste a temperatura para a mais fria e aguarde cerca de uma hora. Em seguida, o freezer ficará ligeiramente refrigerado e o motor funcionará sem problemas.
4. Aguarde até que o refrigerador alcance a temperatura definida. Agora o refrigerador estará pronto para uso.

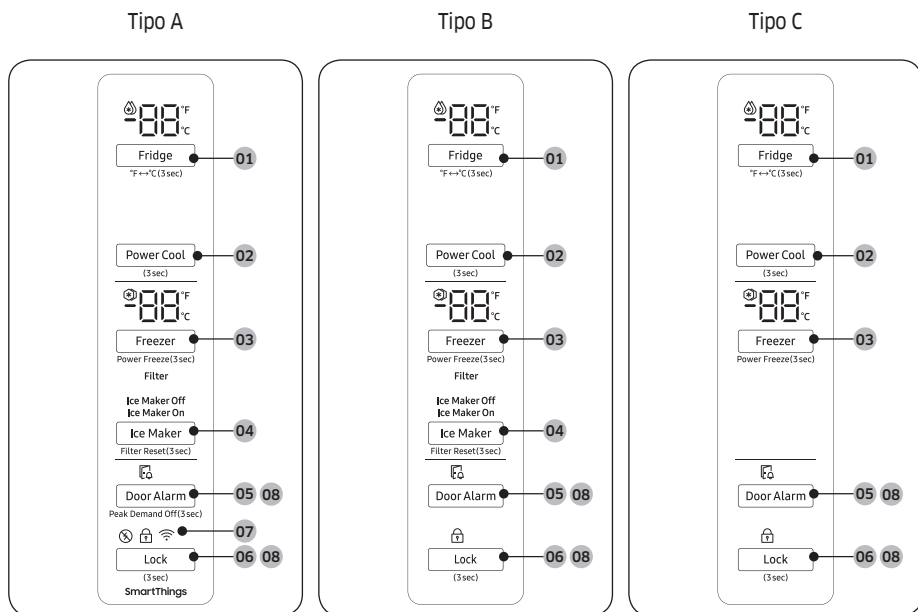
ETAPA 8 Verificação final

Quando a instalação estiver concluída, confirme se:

- O refrigerador está conectado a uma tomada elétrica e aterrada adequadamente.
- O refrigerador está instalado em uma superfície plana e nivelada, com um afastamento razoável da parede ou do armário.
- O refrigerador está nivelado e assente firmemente no piso.
- A porta abre e fecha livremente e a luz interna acende automaticamente ao abrir a porta.

Operações

Painel de recursos



01 Fridge (Geladeira) / °F ↔ °C

03 Freezer /
Power Freeze (Congelamento rápido)

05 Door Alarm (Alarme de porta) /
Peak Demand Off (Demanda de pico desligada) *

07 Conexão de rede *

NOTA

- Ao mudar a temperatura no painel, o painel exibe a temperatura dentro do refrigerador até a temperatura alcançar a temperatura definida por você. O painel exibe a nova temperatura definida. Observe que levará um tempo para o refrigerador alcançar a nova temperatura. Isso é normal. Durante este tempo, você não precisa definir a temperatura novamente.
- Para garantir o desempenho ideal, recomendamos definir a temperatura do freezer para 0 °F (-18 °C) e da geladeira para 37 °F (3 °C).

02 Power Cool (Resfriamento rápido)

04 Ice Maker (Mecanismo de fabricação de gelo) / Filter Reset (Reajuste do filtro)

06 Lock (Bloquear)

08 Modo Shabat

Operações

- A temperatura do refrigerador poderá aumentar se as portas forem abertas com muita frequência ou se uma grande quantidade de alimentos for colocada no refrigerador. Se isso acontecer, o visor de temperatura piscará até o refrigerador voltar às definições de temperatura especificadas.
- Se ocorrer um erro de comunicação entre o visor de temperatura e o controlador principal, ele continuará a piscar por um longo período de tempo. Entre em contato com uma central de atendimento técnico local da Samsung para obter assistência técnica.
- O visor do painel principal liga apenas se a porta é aberta e desliga quando a porta é fechada.
- Se você definir Bloqueio de controle no painel principal, o painel principal é bloqueado automaticamente após um minuto de inatividade.

01 Geladeira / °F ↔ °C (3 s)

Fridge (Geladeira)	Você pode usar o botão Fridge (Geladeira) para definir a temperatura da geladeira. <ul style="list-style-type: none">• Pressione Fridge (Geladeira) repetidamente para selecionar a temperatura desejada entre 34 °F (1 °C) e 44 °F (7 °C).<ul style="list-style-type: none">- O indicador de temperatura exibe a temperatura atualmente definida ou selecionada.
°F ↔ °C	Você também pode usar o botão Fridge (Geladeira) para trocar a escala de temperatura entre Celsius e Fahrenheit. Para trocar a escala de temperatura, pressione e segure Fridge (Geladeira) durante 3 segundos para alterar a escala de temperatura atual.

02 Resfriamento rápido (3 s)

O Resfriamento rápido acelera o processo de resfriamento na velocidade máxima do ventilador. Isto é útil para resfriar rapidamente alimentos que estragam rapidamente ou após a porta ser deixada aberta por algum tempo. A geladeira continua funcionando a toda a velocidade por várias horas e, em seguida, volta à temperatura anterior. Pressione e segure **Power Cool (Resfriamento rápido)** durante 3 segundos.

03 Freezer / Congelamento rápido (3 s)

Freezer	Você pode usar o botão Freezer para definir a temperatura da geladeira. <ul style="list-style-type: none">• Pressione Freezer repetidamente para selecionar a temperatura desejada entre 5 °F (-15 °C) e -8 °F (-23 °C).<ul style="list-style-type: none">- O indicador de temperatura exibe a temperatura atualmente definida ou selecionada.
---------	--



<p>Power Freeze (Congelamento rápido)</p>	<p>O Congelamento rápido acelera o processo de congelamento na velocidade máxima do ventilador. O freezer continua funcionando a toda a velocidade por 50 horas e, em seguida, volta à temperatura anterior.</p> <ul style="list-style-type: none"> • Para ativar o Congelamento rápido pressione e segure o botão Freezer durante 3 segundos. O indicador correspondente (❄️) acende e o refrigerador irá acelerar o processo de congelamento. • Para desativar, pressione e segure o botão Freezer durante 3 segundos novamente. O freezer volta à temperatura anteriormente ajustada. • Para congelar grandes quantidades de alimentos, ative o Congelamento rápido durante pelo menos 20 horas antes de colocar alimentos no freezer. <p>NOTA</p> <p>A utilização do Congelamento rápido aumenta o consumo de energia. Certifique-se de desligá-lo e de que volta à temperatura anterior, caso não pretenda usá-lo.</p>
---	---

04 Mecanismo de fabricação de gelo / Reajuste do filtro (3 s)

<p>Ice Maker (Mecanismo de fabricação de gelo)</p>	<p>Pressione Ice Maker (Mecanismo de fabricação de gelo) para ligar ou desligar o mecanismo de fabricação de gelo.</p> <p>O mecanismo de fabricação de gelo tem 2 indicadores (Ice Maker On / Ice Maker Off) para indicar o estado de funcionamento.</p> <ul style="list-style-type: none"> • Quando o mecanismo de fabricação de gelo está em funcionamento, o indicador (Ice Maker On) correspondente acende. • Quando o mecanismo de fabricação de gelo é desligado, o indicador (Ice Maker Off) correspondente acende. Nesse caso, a fabricação de gelo é desativada mesmo se você pressionar os botões Cubed Ice (Gelo em cubos) ou Crushed Ice (Gelo picado) no painel do dispensador. Para permitir a fabricação de gelo, você deve ligar o mecanismo de fabricação de gelo. <p>NOTA</p> <p>Se o mecanismo de fabricação de gelo da parte da geladeira for desligado, ele ligará se você pressionar e segurar a alavanca de gelo por mais de 5 segundos.</p>
<p>Filter Reset (Reajuste do filtro)</p>	<p>Após cerca de 6 meses (e normalmente, cerca de 300 galões (1200 l) de água), o indicador do filtro pisca em vermelho por vários segundos quando abrir a porta, lembrando a você que o filtro precisa ser substituído.</p> <p>Quando isso ocorre, substitua o filtro e, em seguida, pressione e segure Filter Reset (Reajuste do filtro) durante 3 segundos. A vida útil do filtro será zerada e o indicador do filtro é desligado.</p> <p>NOTA</p> <ul style="list-style-type: none"> • Algumas regiões têm quantidades relativamente grandes de cal na água. Isso pode reduzir a vida útil do filtro. Nessas áreas, você deve substituir o filtro de água mais frequentemente do que especificado acima. • Se a água não é dispensada corretamente, o filtro de água provavelmente está entupido. Substitua o filtro de água.



Operações

05 Alarme de porta / Demanda de pico desligada (3 s)

Door Alarm (Alarme de porta)	Se a porta é deixada aberta por mais de 2 minutos, um alarme soar e o indicador de alarme piscará. Você pode desligar ou ligar o alarme ao pressionar Door Alarm (Alarme de porta) . O alarme é ativado por configuração de fábrica. Se a porta é deixada aberta por 5 minutos, as luzes internas (na geladeira e no freezer) piscarão durante 5 segundos e se desligarão. Isso serve para alertar as pessoas com deficiências auditivas e é normal.
Peak Demand Off (Demanda de pico desligada)	A função Demanda de pico desligada ativa/desativa a função Smart Grid. Pressione Door Alarm (Alarme de porta) por 3 segundos para definir/limpar a função Demanda de pico desligada.

06 Bloquear (3 s)

Para evitar a alteração acidental das definições, pressione e segure **Lock (Bloquear)** durante 3 segundos. O painel principal será desativado e o indicador Bloquear (🔒) será ativado.

Quando o indicador Bloquear estiver ativado, o indicador pisca se qualquer botão for pressionado no painel principal. Se você pressionar e segurar o botão novamente durante mais de 3 segundos, o indicador Bloquear é desativado. No entanto, o indicador Bloquear será reativado se nenhum botão for pressionado durante 1 minuto.

📌 NOTA

Bloquear no painel principal não afeta o dispensador. O dispensador e a alavanca do dispensador funcionam independentemente. Para travar o dispensador e a alavanca do dispensador, use a função Bloquear no dispensador.

07 Conexão de rede

Você pode controlar e monitorar seu refrigerador com o aplicativo SmartThings. Para mais informações, consulte a seção **SmartThings (somente para modelos compatíveis)**.

08 Modo Shabat

Depois de ser ativado, o modo Shabat permanece ativado durante 85 horas. Após esse período, ele será desativado automaticamente.

- Para ativar, pressione e segure **Door Alarm (Alarme de porta)** e **Lock (Bloquear)** simultaneamente durante 5 segundos para entrar no modo Shabat. Então, o refrigerador passa a funcionar no modo Shabat onde os botões, o visor e as luzes ambientes são controlados.
- Para desativar, pressione e segure novamente os botões durante 5 segundos para sair do modo Shabat.

📌 NOTA

Mesmo depois que o refrigerador se desliga e reinicia, o modo Shabat permanece ativado. Para sair, você precisa desativá-lo primeiro.

09 Resfriamento desligado

O modo Resfriamento desligado (também chamado de modo Shop (Compras)) é concebido para uso varejista quando exibem os refrigeradores na loja.

No modo Resfriamento desligado, o motor do ventilador e as luzes do refrigerador funcionam normalmente, mas os compressores não operam e, assim, o refrigerador e o freezer não executam o processo de resfriamento.

Para entrar ou sair do modo Resfriamento desligado, pressione e segure **Fridge (Geladeira)** e **Power Cool (Resfriamento rápido)** simultaneamente durante 6 segundos. Em seguida, quando o visor piscar, pressione **Lock (Bloquear)**.

Quando o modo Resfriamento desligado está ativado, o refrigerador emite avisos sonoros e exibe "0" no visor de temperatura da geladeira e "FF" no visor de temperatura do freezer.

SmartThings (somente para modelos compatíveis)

Instalação

Visite a Google Play Store, Galaxy Apps ou Apple App Store e busque por "SmartThings". Baixe e instale o aplicativo SmartThings fornecido pela Samsung Electronics em seu dispositivo inteligente.

NOTA

- O aplicativo SmartThings não está disponível para alguns tablets, iPads e smartphones.
 - Compatível com [Android] OS 8.0 ou superior. (tamanho mínimo de RAM, 2 GB)
 - Compatível com [iOS] 12.0 ou superior/iPhone 6 ou superior.
- Para um desempenho aprimorado, o aplicativo SmartThings está sujeito a alteração sem aviso prévio ou a ter seu suporte descontinuado segundo política do fabricante.
- Os sistemas de criptografia recomendados incluem WPA/TKIP e WPA2/AES. Protocolos de autenticação Wi-Fi mais novos ou não padronizados não são suportados.
- Redes sem fio podem ser afetadas pelo ambiente de comunicação sem fio nas proximidades.
- Se o seu provedor de serviço de Internet registrou o endereço MAC de seu PC ou modem para identificação, o seu refrigerador inteligente Samsung pode falhar em se conectar com a Internet. Se isso ocorrer, entre em contato com o seu provedor de serviço de Internet para assistência técnica.
- As configurações de firewall de seu sistema de rede podem impedir que seu refrigerador inteligente Samsung acesse à Internet. Entre em contato com o seu provedor de serviço de Internet para assistência técnica. Se esse sintoma continuar, entre em contato com uma central de atendimento técnico local da Samsung ou com o varejista.
- Para configurar as definições do ponto de acesso (PA) da rede sem fio, consulte o manual do usuário de seu PA (roteador).
- Os refrigeradores inteligentes Samsung suportam os protocolos IEEE 802.11 b/g/n (2,4 GHz). (recomenda-se o IEEE 802.11 n).
- Roteadores Wi-Fi sem fio autorizados podem não conseguir se conectar a refrigeradores inteligentes Samsung aplicáveis.

Operações

Conta Samsung

Você deve registrar sua conta Samsung para usar o aplicativo. Se você não tem uma conta Samsung, siga as instruções na tela do aplicativo para criar uma conta gratuita Samsung.

Introdução

Ligue o dispositivo que deseja conectar, abra o aplicativo SmartThings em seu telefone e, em seguida, siga as instruções abaixo.

Se uma janela pop-up aparecer dizendo que um dispositivo novo foi encontrado, toque em **ADD NOW (ADICIONAR AGORA)**.

Se uma janela pop-up não aparecer, toque no botão **+** e, em seguida, selecione o dispositivo que deseja conectar a partir da lista de dispositivos disponíveis.

Se seu dispositivo não estiver na lista de dispositivos disponíveis, toque em **Supported Devices (Dispositivos suportados)**, selecione o tipo de dispositivo (Refrigerador) e, em seguida, selecione o modelo específico do dispositivo.

Siga as instruções no aplicativo para configurar seu dispositivo. Após a conclusão da configuração, seu refrigerador aparecerá como um "cartão" em sua tela **Devices (Dispositivos)**.

Aplicativo do refrigerador

Controle integrado

Você pode monitorar e controlar seu refrigerador em casa ou onde você estiver.

- Toque no ícone do refrigerador no Painel do SmartThings ou toque no ícone Dispositivos na parte inferior do Painel e, em seguida, toque no "cartão" do refrigerador para abrir a página Refrigerador.
- Verifique o status ou notificações de funcionamento de seu refrigerador e, em seguida, mude as opções ou configurações, conforme necessário.

NOTA

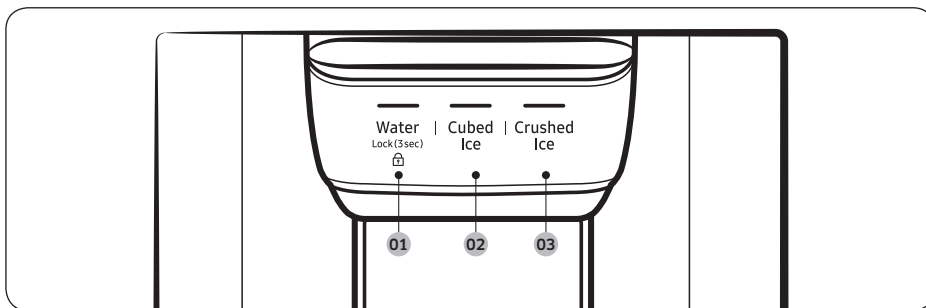
Algumas opções ou configurações do refrigerador podem não estar disponíveis para controle remoto.

Configurações do refrigerador

Categoria	Item	Descrição
Monitoramento	Temperatura da geladeira	Exibe a definição de temperatura desejada da geladeira.
	Temperatura do freezer	Exibe a temperatura atual do freezer.
	Diagnóstico	Detecta operações anormais do refrigerador.
	Monitoramento de energia	Verifica o consumo de energia acumulado do refrigerador nos últimos 180 dias.
Funções	Fabricação de gelo	Você pode ligar ou desligar a função de fabricação de gelo e verificar as configurações atuais da função.
		Você pode também verificar o status e o progresso da fabricação de gelo.
	Resfriamento rápido	Você pode ligar e desligar o Resfriamento rápido e verificar as configurações atuais.
	Congelamento rápido	Você pode ligar e desligar o Congelamento rápido e verificar as configurações atuais.
	Temperatura da geladeira	Você pode definir a temperatura desejada da geladeira.
	Temperatura do freezer	Você pode definir a temperatura desejada do freezer.
	Modo Shabat	Você pode ativar e desativar o modo Shabat.
Alarmes	Temperatura acima do normal	Este alarme é disparado quando a geladeira ou o freezer tem temperaturas acima do normal.
	Abertura da porta	Este alarme é disparado se a porta da geladeira ou a gaveta do freezer for mantida aberta por um tempo específico.
	Substituição do filtro de água	Este alarme é um lembrete de que o filtro de água deve ser substituído.

Operações

Painel do dispensador (apenas para os modelos aplicáveis)



01 Water (Água) / Lock (Bloquear)

02 Cubed Ice (Gelo em cubos)

03 Crushed Ice (Gelo picado)

01 Água / Bloquear (3 s)

Water (Água)	Para dispensar água fria, pressione Water (Água) . O indicador correspondente acende.
Lock (Bloquear) (Painel do dispensador/ Alavanca do dispensador)	Para impedir o uso dos botões do painel do dispensador e da alavanca do dispensador, pressione e segure Water (Água) durante mais de 3 segundos. Se você pressionar e segurar o botão novamente durante mais de 3 segundos, o bloqueio do dispensador é desativado. Quando o bloqueio do dispensador está ativado, o indicador pisca se qualquer botão for pressionado no painel do dispensador ou se a alavanca do dispensador for pressionada. NOTA A função Lock (Bloquear) no painel do dispensador não afeta os controles do painel principal. Para bloquear o painel principal, use a função Bloquear no painel principal.

02 Gelo em cubos

Cubed Ice (Gelo em cubos)	Pressione Cubed Ice (Gelo em cubos) para dispensar gelo em cubo. O indicador correspondente acende.
---------------------------	--

03 Gelo picado

Crushed Ice (Gelo picado)	Pressione Crushed Ice (Gelo picado) para dispensar gelo picado. O indicador correspondente acende.
---------------------------	---



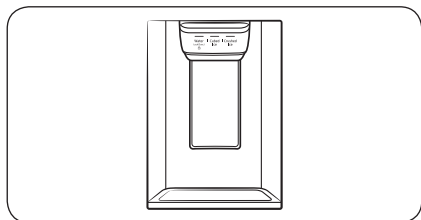
Recursos especiais

Dispensador de água/gelo (somente para modelos aplicáveis)

Com o dispensador, você pode dispensar água com ou sem gelo.

O dispensador de água oferece 3 opções: água gelada, gelo em cubos e gelo picado. Para dispensar água fria, pressione **Water (Água)** no painel do dispensador. Coloque um copo embaixo do dispensador e, em seguida, empurre a alavanca do dispensador.

Para dispensar água com gelo



1. Com a máquina de gelo ativada, pressione **Cubed Ice (Gelo em cubos)** ou **Crushed Ice (Gelo picado)** para selecionar o tipo de gelo.
2. Coloque um copo embaixo do dispensador e, em seguida, empurre a **alavanca do dispensador** com o copo. Sairá gelo do dispensador.
3. Pressione **Water (Água)** para selecionar água.
4. Empurre a **alavanca do dispensador** com o copo. Sairá água do dispensador.

NOTA

- O dispensador para de fornecer se você continuar empurrando a alavanca do dispensador durante cerca de 1 minuto. Para dispensar mais água, solte e empurre a alavanca de água novamente.
- Verifique se o copo está alinhado com o dispensador para evitar que a água liberada seja derramada para fora.
- Caso não use o dispensador de água por 2 a 3 dias, a água liberada poderá ter um cheiro ou gosto anormal. Isso não é uma falha do sistema. Em primeiro lugar, descarte 1 ou 2 copos de água.

Mecanismo de fabricação de gelo automático (somente para modelos aplicáveis)

O refrigerador tem uma máquina de gelo interna que dispensa gelo automaticamente para você desfrutar de água filtrada com gelo em cubos ou picado.

Fabricação de gelo

Após instalar seu refrigerador e conectá-lo à energia, siga estas instruções para garantir o funcionamento correto da fabricação de gelo e manter o cesto de gelo abastecido:

1. Deixe o refrigerador funcionar durante pelo menos 24 horas para garantir que atinja o desempenho ideal.
2. Retire os primeiros 4 a 6 cubos de gelo em um copo.
3. Aguarde mais 8 horas e retire outros 4 a 6 cubos de gelo.
4. Então, aguarde mais 16 horas e retire o primeiro copo cheio de gelo.

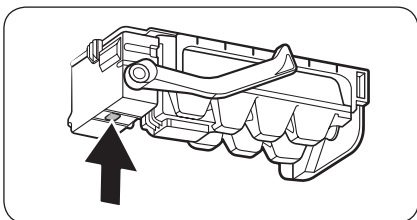
NOTA

- Se você consumir todo o gelo de uma vez, você deve aguardar 8 horas antes de retirar os primeiros 4 a 6 cubos. Isso garante que o cesto de gelo seja abastecido corretamente.
- Os cubos de gelo gerados rapidamente podem ter um aspecto branco, o que é normal.



Operações

Diagnóstico



Se não sair gelo, verifique primeiro a máquina de gelo.

1. Pressione **Test (Teste)** na parte inferior da máquina de gelo. Você ouvirá um aviso sonoro (ding-dong) ao pressionar o botão.
2. Você ouvirá outro aviso sonoro se a máquina de gelo estiver funcionando corretamente.

⚠ CUIDADO

- Se o aviso sonoro da máquina de gelo soar repetidamente, entre em contato com seu instalador da linha de água ou com uma central de atendimento técnico local da Samsung.
- Não pressione o botão **Test (Teste)** repetidamente quando a bandeja de gelo estiver cheia de gelo ou água. Poderá ocorrer vazamento de água ou poderá fazer o gelo emperrar.
- Não coloque alimentos no cesto de gelo. Comida congelada pode danificar a máquina de gelo, especialmente ao abrir e fechar a porta.
- Quando o refrigerador recupera a alimentação após uma queda de energia, o cesto de gelo pode conter uma mistura de cubos de gelo derretidos ou presos, o que pode impedir o funcionamento correto da máquina de gelo. Para evitar isso, certifique-se de esvaziar o cesto de gelo para que ele possa encher novamente com cubos de gelo frescos e soltos.
- Não coloque os dedos nem outros objetos na saída do dispensador ou na máquina de gelo. Isso pode causar ferimentos ou danos materiais.
- Quando reinserir a bandeja da máquina de gelo, assegure-se de que a bandeja esteja bem centralizada com a entrada. Do contrário, a bandeja pode emperrar.

Se você desativar a máquina de gelo

Se você pressionar **Ice Maker (Mecanismo de fabricação de gelo)** para desligar o mecanismo de fabricação de gelo, remova todos os cubos de gelo do cesto de gelo. Os cubos de gelo que sobram podem se aglomerar, dificultando a remoção.

Para remover o cesto de gelo, consulte a seção **Cesto da máquina de gelo (somente para modelos aplicáveis)**, na página 57.

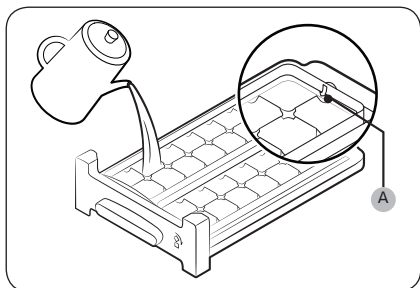
📖 NOTA

- A remoção do cesto de gelo não afeta o desempenho térmico ou mecânico do refrigerador.

Turvação de água

A água fornecida ao refrigerador flui através de um filtro alcalino. Durante este processo de filtração, a pressão da água aumenta e a água se torna saturada com oxigênio e nitrogênio. Isso faz a água temporariamente parecer nebulosa e turbida quando dispensada. Isso é normal e a água voltará a parecer limpa após alguns segundos.

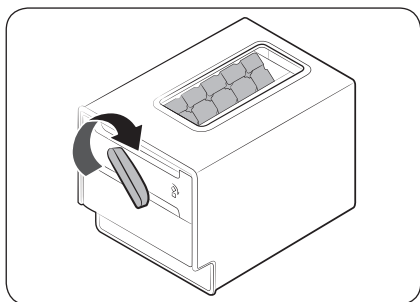
Mecanismo de fabricação de gelo rotativo (somente para modelos aplicáveis)



1. Abra a porta do freezer e retire a bandeja de gelo.
2. Encha a bandeja com água até o nível máximo (A) marcado na parte de trás interna da bandeja.
3. Coloque a bandeja de volta na posição.

NOTA

O tempo de produção de gelo depende das configurações de temperatura.

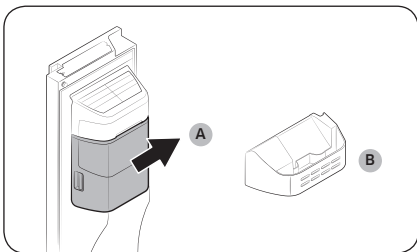


NOTA

- Verifique se o compartimento de armazenamento de gelo está no lugar sob a bandeja de gelo.
- Para liberar os cubos de gelo, gire o cabo do compartimento para a direita para esvaziar metade do gelo no compartimento. Em seguida, gire para a esquerda para esvaziar a outra metade.
- Retire a bandeja, torcendo ligeiramente e puxando-a para a frente.

Operações

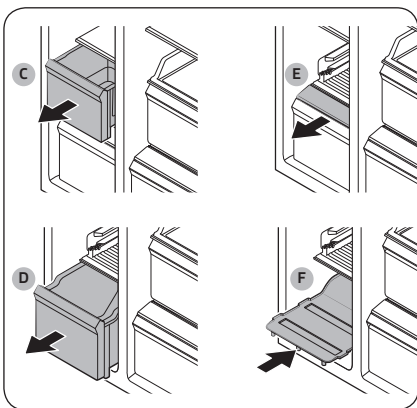
Para garantir mais espaço de armazenamento (apenas para os modelos aplicáveis)



Se você não usar a máquina de gelo e precisar de mais espaço de armazenamento, remova o cesto da máquina de gelo (A). Em seguida, insira a Guia do freezer (Opcional) (B) no lugar do cesto da máquina de gelo.

⚠ CUIDADO

Se o cesto de gelo tiver sido removido, é necessário desativar a máquina de gelo.



Para garantir mais espaço, remova a gaveta superior (C), a gaveta inferior (D) e a tampa da gaveta inferior (E). Em seguida, insira a prateleira de baixo (F).

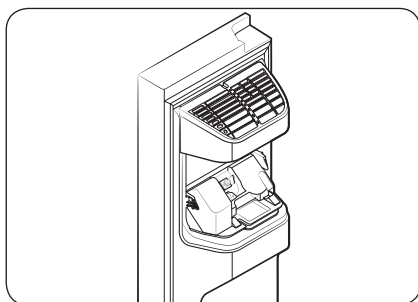
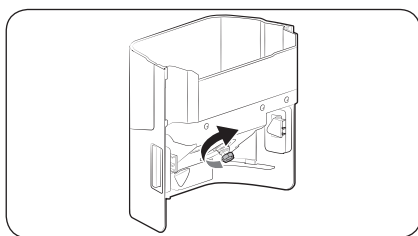
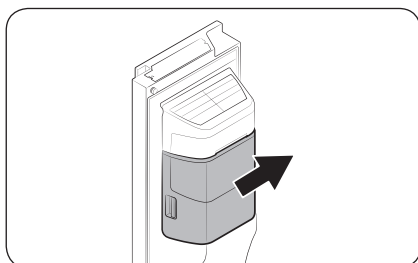
📖 NOTA

- A remoção das gavetas não afeta a temperatura ou o uso do freezer.
- O volume declarado do freezer é medido com a prateleira de baixo, após a remoção da gaveta superior, da gaveta inferior e da tampa da gaveta inferior.

Manutenção

Manuseio e cuidados

Cesto da máquina de gelo (somente para modelos aplicáveis)



Se você não dispensar gelo por um período prolongado de tempo, o gelo pode amontoar dentro do cesto. Se isso ocorrer, remova e esvazie o cesto da máquina de gelo.

1. Para remover o cesto da máquina de gelo, levante-o com cuidado e puxe-o devagar enquanto segura as alças com as duas mãos.
2. Remova e esvazie o cesto da máquina de gelo.
3. Quando terminar, gire alça do equipamento na parte traseira do cesto em 90° e coloque o cesto de volta na posição. Certifique-se de inserir o cesto corretamente até ouvir um clique.
4. Pressione e segure **Ice Maker (Mecanismo de fabricação de gelo)** por 3 segundos para reiniciar a máquina de gelo.

⚠ CUIDADO

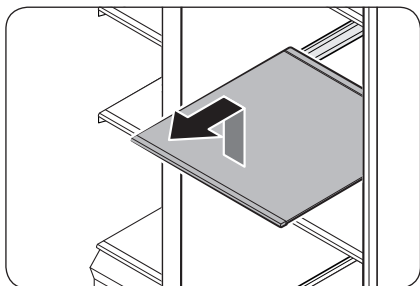
- Não aplique força excessiva à tampa do cesto. A tampa pode quebrar.
- Não feche a porta com força. Pode derramar água sobre a máquina de gelo.
- Para evitar ferimentos, assegure-se de remover todo gelo ou água que possa ter caído no chão.
- Para evitar acidentes ou ferimentos, não deixa crianças brincarem com o dispensador de água ou máquina de gelo.
- Não coloque a mão nem qualquer objeto no anteparo de gelo. Isso pode causar ferimentos ou danos ao produto.

📄 NOTA

- É normal a máquina de gelo emitir sons durante o processo de fabricação do gelo.
- Quando a porta está aberta, a máquina de gelo e o dispensador de água não funcionam.

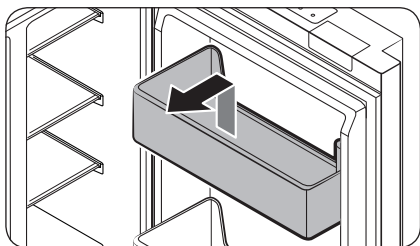
Manutenção

Prateleiras (geladeira/freezer)



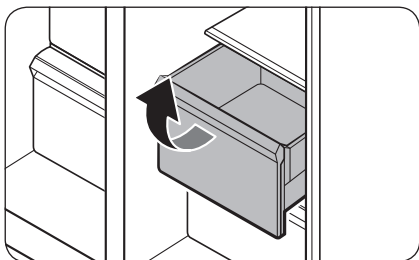
Puxe a prateleira para fora até o máximo onde ela chega. Em seguida, levante e remova-a.

Compartimentos de porta

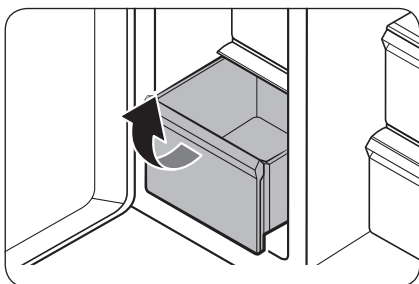


Para remover os compartimentos de porta, segure os lados frontais do compartimento e levante-os com cuidado para remover.

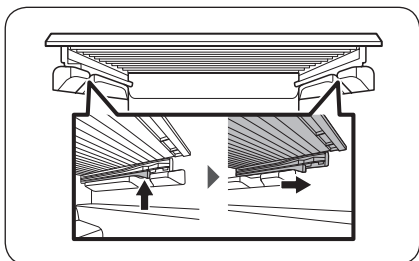
Gavetas



Para remover, puxe as gavetas para fora até o máximo onde elas chegam; em seguida, levante um pouco e puxe.



Tampa da gaveta



Enquanto empurra os ganchos esquerdo e direito sob a tampa da gaveta, puxe a tampa da gaveta para removê-la.

Manutenção

Limpeza

Interior e exterior

⚠️ ADVERTÊNCIA

- Não use benzeno, solvente nem detergente doméstico/automotivo, como o Clorox™, para fins de limpeza. Podem danificar a superfície do refrigerador e provocar um incêndio.
- Não borrife água no refrigerador. Isso pode causar um choque elétrico.

Utilize com regularidade um pano seco para remover todas as substâncias estranhas, como poeira ou água, dos terminais do plugue de energia e dos pontos de contato.

1. Desconecte o cabo de força.
2. Use um pano ou toalha de papel macio e umedecido que não solte fiapos para limpar as partes interna e externa do refrigerador.
3. Quando terminar, use um pano seco ou toalha de papel para secar bem.
4. Conecte o cabo de força.

Dispensador de gelo/água (somente para modelos aplicáveis)

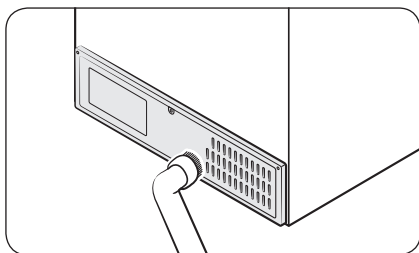
⚠️ CUIDADO

Ao usar a seleção de gelo picado, alguns fragmentos de gelo podem começar a se acumular no anteparo de gelo. Para evitar isso, remova os fragmentos de gelo do anteparo de gelo usando um pano limpo e macio.

Vedações de borracha

Se as vedações de borracha da porta estiverem sujas, a porta pode não fechar corretamente e reduzir o desempenho e eficiência do refrigerador. Use um detergente neutro e um pano úmido para limpar as vedações de borracha. Em seguida, seque bem com um pano.

Painel traseiro



Para manter os cabos e peças expostas do painel traseiro limpos, aspire o painel um ou duas vezes por ano.

⚠️ CUIDADO

Não retire a tampa do painel traseiro. Isso pode causar choque elétrico.

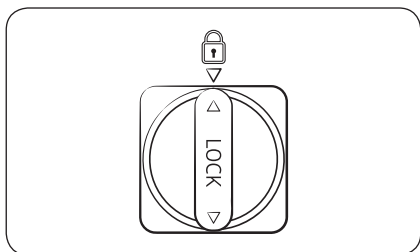
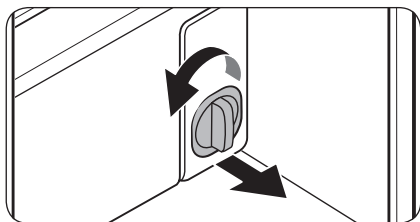
Substituição

Filtro de água (somente para modelos aplicáveis)

⚠️ ADVERTÊNCIA

- Não use filtros de água de terceiros. Use apenas filtros fornecidos ou aprovados pela Samsung.
- Filtros não aprovados podem vaziar ou danificar o refrigerador, causando choque elétrico. A Samsung não assume qualquer responsabilidade por danos que possam ocorrer pelo uso de filtros de água de terceiros.

O indicador (**Filter**) do Redefinição do filtro fica vermelho para você saber que está na hora de substituir o filtro de água. Antes de substituir o filtro, assegure-se de que a linha de fornecimento de água está fechada.



1. Feche a linha de fornecimento de água.
2. Gire o puxador do cartucho do filtro em 90° (1/4 de volta), no sentido anti-horário. O cartucho de filtro é destravado.
3. Puxe para remover o cartucho.
 - Se o filtro de água estiver seriamente contaminado, pode não ser fácil remover o cartucho. Se esse for o caso, aplique força para remover o cartucho.
 - Para evitar vazamento de água ao abrir o filtro, puxe o cartucho para fora em linha reta enquanto remove o filtro.
4. Insira um novo cartucho de filtro. Use apenas filtros fornecidos ou aprovados pela Samsung.
5. Gire o puxador do cartucho no sentido horário para travá-lo no lugar.
6. Pressione e segure **Ice Maker (Mecanismo de fabricação de gelo)** no painel principal durante 3 segundos para reajustar o detector de ciclo de vida. O indicador (**Filter**) de Reajuste do filtro desliga.
7. Ao concluir a substituição do filtro, abra a válvula de água e faça água correr pelo dispensador durante cerca de 7 minutos. Isso removerá impurezas e ar da linha de água.

📖 NOTA

- Um filtro recém instalado pode causar breve turbamento de água do dispensador. Isso ocorre porque ar entrou na linha de água.
- O processo de substituição pode causar um pequeno vazamento de água no dispensador de água por um curto período de tempo. Se água vaziar, basta limpar qualquer água derramada com uma toalha seca.

Manutenção

Sistema de filtração de água por osmose reversa

A pressão da água do sistema de fornecimento de água a um sistema de filtração de água por osmose reversa deve ser entre 30 psi e 120 psi (206 kPa e 827 kPa).

O sistema de filtração de água por osmose reversa para a linha de água gelada do refrigerador deve ser de pelo menos 40 psi (276 kPa). Se a pressão da água está abaixo dessas especificações:

- Verifique se o filtro de sedimentos no sistema de osmose reversa está bloqueado. Substitua o filtro, se necessário.
- Encha novamente o depósito de água no sistema de filtração de água por osmose reversa.
- Se o refrigerador tiver um filtro de água, ele poderá reduzir ainda mais a pressão da água quando for usado em conjunto com um sistema de osmose reversa. Remova o filtro de água.

Para mais informações ou manutenção, entre em contato com um encanador profissional.

Pedir um novo filtro

Para adquirir um novo filtro de água, entre em contato com uma central de atendimento técnico local da Samsung.

Lâmpadas de LED

Para substituir as lâmpadas do refrigerador, entre em contato com uma central de atendimento técnico local da Samsung.

ADVERTÊNCIA

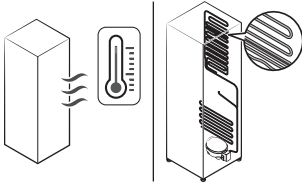
- As lâmpadas não podem ser reparadas pelo usuário. Não tente substituir a lâmpada sozinho. Isso pode causar um choque elétrico.

Solução de problemas

Antes de entrar em contato com a central de atendimento técnico, reveja os pontos de verificação abaixo. Os pedidos de serviço quanto a situações normais (casos de não defeito) serão cobrados dos usuários.

Geral

Temperatura

Sintoma	Causas possíveis	Solução
Geladeira/freezer não funciona. A geladeira/freezer está quente.	<ul style="list-style-type: none">• Cabo de força não está adequadamente conectado.	<ul style="list-style-type: none">• Conecte adequadamente o cabo de força.
	<ul style="list-style-type: none">• Controle de temperatura não está definido corretamente.	<ul style="list-style-type: none">• Defina a temperatura para mais baixa.
	<ul style="list-style-type: none">• Refrigerador está localizado próximo a fonte de calor ou luz solar direta.	<ul style="list-style-type: none">• Mantenha o refrigerador longe da luz solar direta ou de uma fonte de calor.
	<ul style="list-style-type: none">• Não há espaço suficiente entre o refrigerador e paredes ou armários próximos.	<ul style="list-style-type: none">• Recomendamos que o espaço entre o refrigerador e as paredes (ou os armários) ao redor seja superior a 50 mm.
	<ul style="list-style-type: none">• O refrigerador está sobrecarregado. Alimentos bloqueiam as saídas de ventilação do refrigerador.	<ul style="list-style-type: none">• Não sobrecarregue o refrigerador. Não deixe alimentos obstruírem os respiros.
Geladeira/freezer está super congelando.	<ul style="list-style-type: none">• Controle de temperatura não está definido corretamente.	<ul style="list-style-type: none">• Defina a temperatura para a mais elevada.
Parede interior está quente.	<ul style="list-style-type: none">• O refrigerador tem tubulação à prova de calor nas paredes interiores.	<ul style="list-style-type: none">• Para evitar a formação de condensação, o refrigerador tem uma tubulação à prova de calor nos cantos dianteiros. Se a temperatura ambiente sobe, este equipamento pode não funcionar de forma eficaz. Isso não é uma falha do sistema. 

Solução de problemas

Odor

Sintoma	Causas possíveis	Solução
O refrigerador está com odor.	• Alimentos estragados.	• Limpe o refrigerador e remova os alimentos estragados.
	• Alimentos com odores fortes.	• Assegure-se de que os alimentos com odores fortes estão embrulhados hermeticamente.

Formação de gelo

Sintoma	Causas possíveis	Solução
Formação de gelo ao redor das saídas de ventilação.	• Alimentos bloqueiam as saídas de ventilação.	• Assegure-se de que nenhum alimento bloqueie as saídas de ventilação.
Formação de gelo nas paredes interiores.	• Porta não fechada adequadamente.	• Assegure-se de que alimentos não bloqueiam a porta. Limpe a borracha da porta.

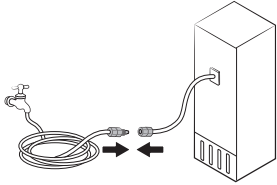
Condensação

Sintoma	Causas possíveis	Solução
Condensação se forma nas paredes internas.	• Se a porta é deixada aberta, umidade entra no refrigerador.	• Remova a umidade e não abra a porta por períodos de tempo prolongado.
	• Alimentos com alto conteúdo de umidade.	• Assegure-se de que os alimentos estão embrulhados hermeticamente.

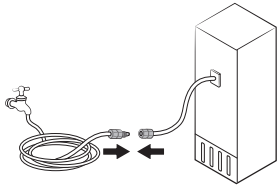
Baixa produção de gelo

Sintoma	Causas possíveis	Solução
Baixa produção de gelo.	• A seção do freezer está sobrecarregada com alimentos congelados. Eles estão bloqueando o duto de ar.	• Certifique-se de que os alimentos não bloqueiam as passagens de ar, o que pode obstruir a circulação de ar no freezer.

Água/gelo (apenas modelos com dispensador)

Sintoma	Causas possíveis	Solução
Fluxo de água mais fraco do que o normal.	<ul style="list-style-type: none"> A pressão de água é muito baixa. 	<ul style="list-style-type: none"> Assegure-se de que a pressão de água esteja entre 20 e 120 psi.
A máquina de gelo gera um sinal sonoro.	<ul style="list-style-type: none"> A função da máquina de gelo é ativada, mas o fornecimento de água ao refrigerador não foi conectado. 	<ul style="list-style-type: none"> Desative a máquina de gelo.
A máquina de gelo não produz gelo.	<ul style="list-style-type: none"> Máquina de gelo recém instalada. 	<ul style="list-style-type: none"> Você deve aguardar 12 horas até que o refrigerador comece a fabricar gelo.
	<ul style="list-style-type: none"> Temperatura do freezer muito alta. 	<ul style="list-style-type: none"> Ajuste a temperatura do freezer abaixo de 0 °F (-18 °C) ou -4 °F (-20 °C) em ar ambiente quente.
	<ul style="list-style-type: none"> O bloqueio do dispensador está ativado. 	<ul style="list-style-type: none"> Desative o bloqueio do dispensador.
	<ul style="list-style-type: none"> A máquina de gelo está desligada. 	<ul style="list-style-type: none"> Ligue a máquina de gelo.
Gelo não sai pelo dispensador.	<ul style="list-style-type: none"> Gelo pode obstruir o dispensador de gelo quando não utilizado por um período prolongado de tempo (aprox. 3 semanas). 	<ul style="list-style-type: none"> Se você não utilizar o refrigerador por um período prolongado de tempo, esvazie o cesto de gelo e desligue a máquina de gelo.
	<ul style="list-style-type: none"> Cesto de gelo não está inserido corretamente. 	<ul style="list-style-type: none"> Assegure-se de que o cesto de gelo está inserido corretamente.
	<ul style="list-style-type: none"> Linha de água não está corretamente conectada ou o fornecimento de água não está aberto. 	<ul style="list-style-type: none"> Verifique se a linha de água está instalada corretamente. Verifique se o registro da linha de água está fechado. 

Solução de problemas

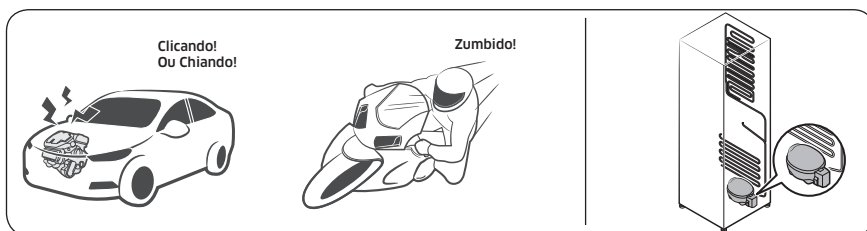
Sintoma	Causas possíveis	Solução
Água não sai pelo dispensador.	<ul style="list-style-type: none">• Linha de água não está corretamente conectada ou o fornecimento de água não está aberto.	<ul style="list-style-type: none">• Verifique se a linha de água está instalada corretamente. Verifique se o registro da linha de água está fechado. 
	<ul style="list-style-type: none">• O bloqueio do dispensador está ativado.	<ul style="list-style-type: none">• Desative o bloqueio do dispensador.
	<ul style="list-style-type: none">• Um filtro de água de terceiro foi instalado.	<ul style="list-style-type: none">• Use apenas filtros fornecidos ou aprovados pela Samsung.• Filtros não aprovados podem vazar ou danificar o refrigerador.
	<ul style="list-style-type: none">• O indicador do filtro de água acende ou pisca.	<ul style="list-style-type: none">• Substitua o filtro de água. Após a substituição, redefina o sensor do indicador do filtro.

Você ouve sons anormais vindos do refrigerador?

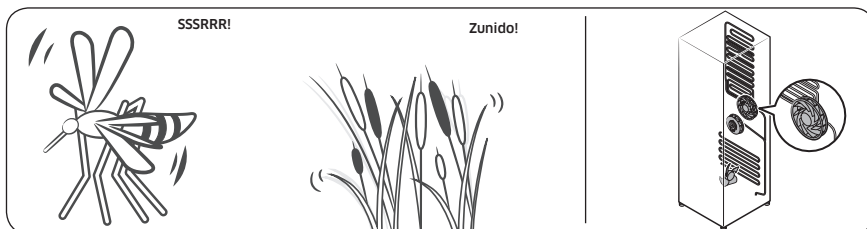
Antes de entrar em contato com a central de atendimento técnico, reveja os pontos de verificação abaixo. Os pedidos de serviço quanto a ruídos serão cobrados do usuário.

Esses sons são normais.

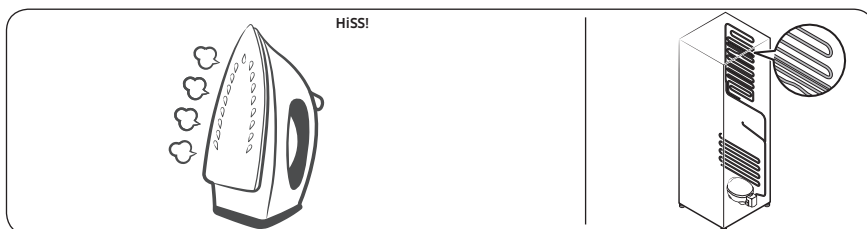
- Quando iniciar ou encerrar uma operação, o refrigerador pode emitir sons similares à ignição de um veículo. Conforme a operação se estabiliza, os sons diminuem.



- Quando o ventilador está em operação, esses sons podem ocorrer. Quando o refrigerador alcança a temperatura definida, não há qualquer som de ventilador.

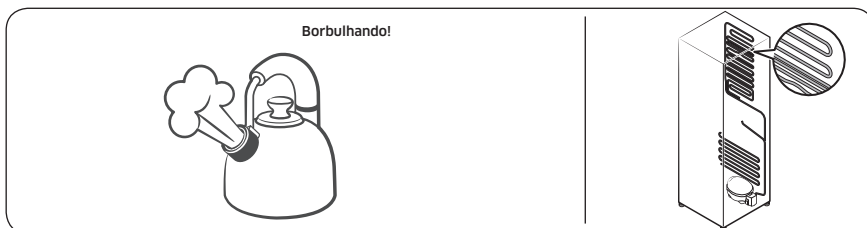


- Durante o ciclo de descongelamento, água pode vazar no aquecedor de descongelamento, causando sons crepitantes.

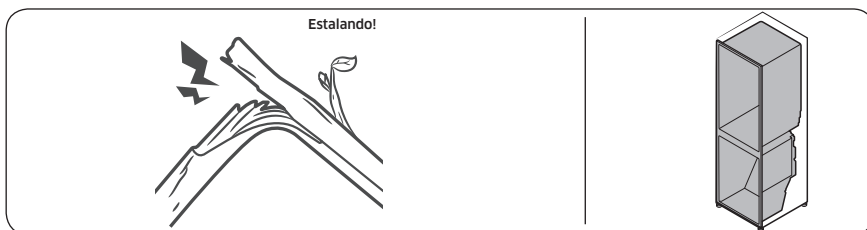


Solução de problemas

- Conforme o refrigerador resfria ou congela, gás refrigerante corre pela tubulação vedada, causando sons de bolhas.



- Conforme a temperatura do refrigerador aumenta ou diminui, peças de plástico se expandem e contraem, criando ruídos de batidas. Esses ruídos ocorrem durante o ciclo de descongelamento ou quando as peças eletrônicas estão funcionando.



- Para modelos com mecanismo de fabricação de gelo: Quando a válvula de água for aberta para encher o mecanismo de fabricação de gelo, podem ocorrer sons de zumbido.
- Devido à equalização de pressão ao abrir e fechar a porta do refrigerador, sons sibilantes podem ocorrer.

SmartThings (somente para modelos compatíveis)

Sintoma	Ação
Não acho o "SmartThings" na loja de aplicativos.	<ul style="list-style-type: none">• O aplicativo SmartThings não está disponível para alguns tablets, iPads e smartphones.<ul style="list-style-type: none">- compatível com [Android] OS 8.0 ou superior (tamanho mínimo de RAM, 2 GB)- compatível com [iOS]12.0 ou superior/iPhone6 ou superior.
O aplicativo SmartThings não funciona.	<ul style="list-style-type: none">• O aplicativo SmartThings está disponível apenas para os modelos aplicáveis.• O aplicativo Samsung Smart Refrigerator antigo não se conecta aos modelos Samsung Smart Home.
O aplicativo SmartThings está instalado, mas não se conecta ao meu refrigerador.	<ul style="list-style-type: none">• Você deve fazer login em sua conta Samsung para usar o aplicativo.• Assegure-se de que seu roteador esteja funcionando normalmente.• Se você não conectou seu refrigerador ao aplicativo SmartThings após o aplicativo ser instalado, você deve conectar usando a função de registro de dispositivo do aplicativo.
Não consigo fazer login no aplicativo.	<ul style="list-style-type: none">• Você deve fazer login em sua conta Samsung para usar o aplicativo.• Se você não tem uma conta Samsung, siga as instruções na tela do aplicativo para criar uma conta.
Aparece uma mensagem de erro quando tento registrar meu refrigerador.	<ul style="list-style-type: none">• O Easy Connection pode falhar devido à distância de seu ponto de acesso (PA) ou interferência elétrica do ambiente ao redor. Aguarde um momento e tente novamente.
O aplicativo SmartThings conectou-se com sucesso ao meu refrigerador, mas não funciona.	<ul style="list-style-type: none">• Saia e reinicie o aplicativo SmartThings ou desconecte e reconecte seu roteador.• Retire o cabo de alimentação do refrigerador da tomada e, em seguida, reconecte-o após 1 minuto.

SAMSUNG

GARANTIA LIMITADA DA SAMSUNG
PARA APARELHOS ADQUIRIDOS NAS
REVENDAS AUTORIZADAS NO BRASIL

I. ABRANGÊNCIA E PRAZO DE GARANTIA

A SAMSUNG ELETRÔNICA DA AMAZÔNIA LTDA. (SAMSUNG) garante o produto acima identificado contra defeitos de material e mão-de-obra, em condições normais de uso e manutenção, pelo prazo de 3 (três) meses (garantia legal), mais 9 (nove) meses de garantia adicional, num total de 1 (um) ano, contado a partir da data de aquisição, ou da data da entrega do produto, identificada pela Nota Fiscal de venda ao Consumidor Final do produto, emitida no Brasil, por um revendedor autorizado pela SAMSUNG. A SAMSUNG, sem nenhum custo para o usuário, reparará o produto de acordo com os termos desta garantia. O reparo poderá incluir a substituição de peças, por novas ou recondiçionadas equivalentes, dependendo de prévio consentimento do consumidor quanto às últimas. Este produto e as peças substituídas serão garantidos pelo restante do prazo original. Todas as peças substituídas se tornarão propriedade da SAMSUNG. A SAMSUNG concederá, ainda, APENAS AOS COMPRESSORES Digital Inverter em REFRIGERADORES e AOS MOTORES DIGITAL Digital Inverter em LAVADORAS, uma garantia de 10 (dez) anos, contados a partir da data de aquisição identificada pela Nota Fiscal de venda do Consumidor Final do produto ou da data de entrega do produto. Essa garantia não se aplica aos motores com transmissão através de correias ou aos demais componentes do produto. A SAMSUNG oferece diferentes formas de execução do reparo, como o atendimento no balcão da assistência autorizada, atendimento domiciliar e envio via correios, dependendo do modelo do produto atendido. Para maiores detalhes entre em contato com nossa central de atendimento ao cliente 4004-0000 (Capitais e grandes centros) e 0800 555 0000 (Demais cidades e regiões).

II. CONDIÇÕES DE GARANTIA

A SAMSUNG não assume qualquer obrigação ou responsabilidade por acréscimos ou modificações desta garantia, salvo se efetuadas por escrito em caráter oficial. A garantia não cobre a instalação do equipamento ou acessórios, bem como danos decorrentes da instalação inadequada que tenha sido executada por um prestador de serviço não autorizado pela SAMSUNG. A SAMSUNG não será de forma alguma responsável por qualquer acessório que não seja de seu fornecimento, que anexado ou usado com seus aparelhos, ou pelo funcionamento de seus aparelhos ou acessórios com outros que não os fornecidos pela SAMSUNG. Tais acessórios estão expressamente excluídos da garantia, e a SAMSUNG não será responsável por quaisquer danos causados ao produto resultantes de tais fatos.

III. ITENS EXCLUÍDOS DESTA GARANTIA

A garantia não cobre: (a) Defeitos ou danos resultantes do uso irregular do produto pelo cliente, como: superfícies plásticas e outras peças expostas, arranhadas, trincadas ou quebradas, limpeza, em desacordo com o Manual do Usuário, bem como derramamento de alimentos ou líquidos de qualquer natureza; (b) Defeitos ou danos decorrentes de testes, instalação, alteração, modificação de qualquer espécie em nossos produtos, bem como o reparo realizado por outras oficinas que não sejam Autorizadas SAMSUNG para este produto; (c) Quebra ou danos que não foram constatados no ato da aquisição; (d) Produtos que tenham tido o número de série removido, adulterado ou tornado ilegível; (e) Defeitos e danos decorrentes da utilização de componentes não compatíveis e não originais com o produto SAMSUNG; (f) Defeitos e danos causados por agentes naturais (enchente, maresia, descarga elétrica e outros), exposição excessiva ao calor ou a umidade; (g) Desempenho insatisfatório do produto devido à instalação ou rede elétrica local inadequada. (h) Peças que se desgastam naturalmente com o uso regular, tais como lâmpadas, filtros, botões de comando, puxadores, bem como, a mão-de-obra utilizada na aplicação das peças e as consequências advindas dessas ocorrências. (i) Falhas no funcionamento do produto decorrentes da falta de fornecimento ou problemas e/ou insuficiência no fornecimento de energia elétrica e/ou água, tais como oscilações de energia elétrica que ultrapassem os limites de operação estabelecidos no Manual de Usuário e/ou pressão de água insuficiente para o ideal funcionamento do produto. (j) Serviços e/ou despesas de manutenção e/ou limpeza do produto. (k) Falhas no funcionamento normal do produto decorrentes da falta de limpeza e excesso de resíduo, ou ainda, decorrente da existência de objetos em seu interior, estranhos ao seu funcionamento e finalidade de utilização.

IV. CONSIDERAÇÕES GERAIS

Esta garantia substitui todas as outras garantias expressas ou tácitas, incluindo sem limitação, garantias tácitas de comercialização e adequação a um fim específico. As formas de execução do reparo e a rede de assistências técnicas autorizadas da SAMSUNG podem ser consultadas através de seu site <http://www.samsung.com/br/> ou central de atendimento ao cliente 4004-0000 (Capitais e grandes centros) e 0800 555 0000 (Demais cidades e regiões). Caso o produto apresente problema e este não esteja dentre as causas excluídas da garantia, a SAMSUNG, através de sua rede de assistências técnicas autorizadas, providenciará o devido reparo do produto, sem custo ao cliente. A SAMSUNG não oferece nenhuma garantia quanto à cobertura, disponibilidade ou nível dos serviços oferecidos por companhias telefônicas, de fornecimento de água, energia ou gás; em hipótese alguma a SAMSUNG será responsável por indenização superior ao preço da compra do aparelho, por qualquer perda de uso, perda de tempo, inconveniência, prejuízo comercial, perda de lucros ou economias, por outros danos diretos ou indiretos, decorrentes do uso ou impossibilidade de uso do produto. Esta Garantia fica automaticamente cancelada na ocorrência de qualquer uma das hipóteses do item III.



CCC

Customer Contact Center



0800 555 0000

SUA LINHA DIRETA COM A SAMSUNG

www.samsung.com/br/support

Open Source Announcement

(applicable models only)

The software included in this product contains open source software.

The following URL http://opensource.samsung.com/opensource/SMART_TP2_0/seq/0 leads to open source license information as related to this product.



Contacte a Samsung Internacional

Se você tem dúvidas ou comentários sobre os nossos produtos, por favor contate a linha de apoio aos Clientes Samsung.

País	Central de contato	Website
BRAZIL	0800 555 0000 (Demais cidades e regiões) 4004-0000 (Capitais e grandes centros)	www.samsung.com/br/support



DA68-03958Y-00