

Manual do Usuário
AirFryer Oven Electrolux Experience
por Rita Lobo
EAF90



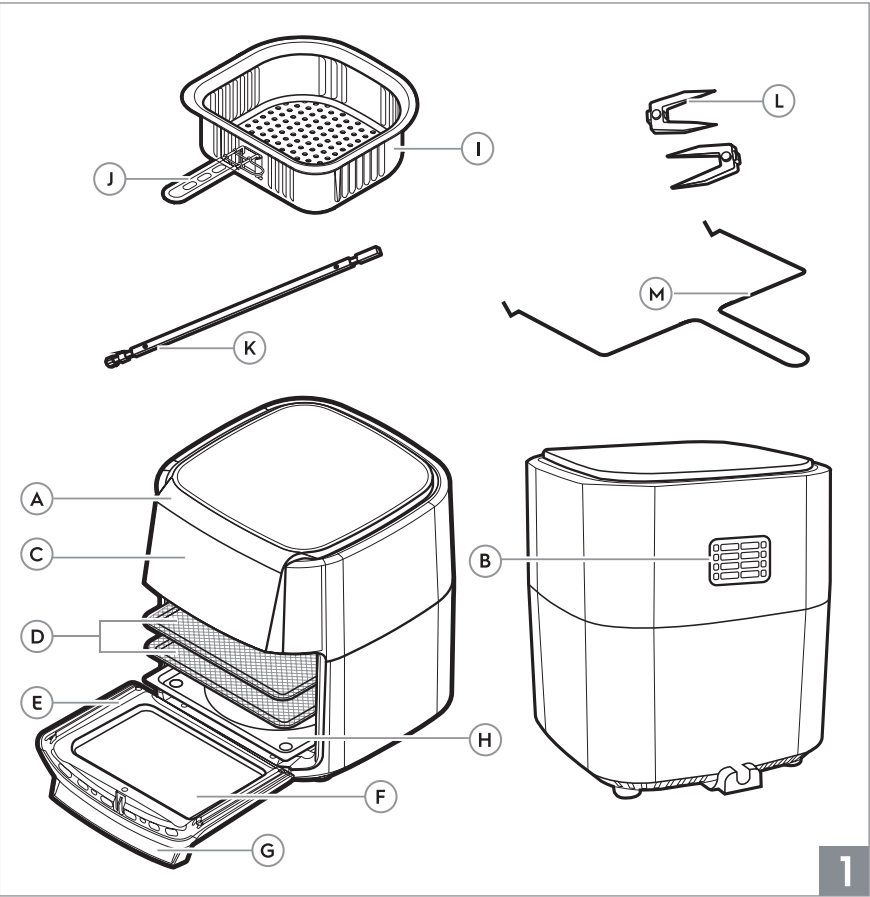
Fotos e desenhos ilustrativos A25338101/A G0037617/002 Dez/22

DE USO EXCLUSIVAMENTE DOMÉSTICO

ATENÇÃO: Não use este produto sem antes ler o manual de instrução.
Por favor, leia todas as instruções relacionadas ao seu produto e guarde este manual para sua referência futura.
Siga todas as advertências e instruções descritas neste manual para melhor utilizar seu produto e obter melhores resultados.

CONHEÇA SUA AIRFRYER OVEN

- A. Unidade Principal
- B. Saída de Ar Traseira
- C. Painel de Controle
- D. Grelhas
- E. Porta Removível
- F. Visor da Porta
- G. Alça da Porta
- H. Bandeja coletora
- I. Cesto
- J. Alça do Cesto
- K. Espeto Giratório
- L. Garfos do Espeto
- M. Gancho para Manipulação do Espeto



SOLUCIONANDO PROBLEMAS

A Electrolux ensina ao consumidor como identificar em casa alguns problemas que possam interferir no desempenho do produto. Não melhorando o funcionamento, consulte o Serviço Autorizado Electrolux.

PROBLEMA	CAUSA POSSÍVEL	SOLUÇÃO
A AirFryer Oven não liga ou não aquece.	O aparelho não está conectado na tomada.	Coloque o plugue de alimentação na tomada.
	A porta não está fechada corretamente.	Verifique se a porta está fechada.
O preparo dos alimentos está muito demorado.	Quantidade muito elevada de alimentos.	Prepare uma quantidade menor de ingredientes.
	A temperatura setada é muito baixa.	Aumente a temperatura utilizando as teclas de controle de temperatura.
O alimento está ficando cru por dentro e/ou queimado por fora.	A temperatura definida está muito alta.	Reduza a temperatura utilizando as teclas de controle de temperatura.
	As Grelhas (D) e Cesto (I) não estão encaixados em uma altura adequada.	Ajuste a altura da Grelha (D) e Cesto (I) adequadamente.
O aparelho está liberando fumaça branca.	Preparo de alimentos gordurosos.	O óleo liberado durante o preparo de alguns alimentos podem respingar na superfície quente do aparelho e produzir uma fumaça branca. Esse comportamento é normal e não afeta o resultado final do preparo.
	O aparelho contém resíduos do uso anterior.	Certifique-se de limpar o aparelho corretamente após cada uso.

INFORMAÇÕES DE SEGURANÇA

Leia todas as instruções antes de utilizar o aparelho e guarde este manual para futuras referências.

Verifique se a tensão da rede elétrica é a mesma da etiqueta do produto antes de ligá-lo.
Desligue o produto da tomada sempre que fizer limpeza/manutenção.
Não utilize o cabo elétrico para puxar ou arrastar o produto.
Não deixe o cabo elétrico pendurado em quinas de mesa para não danificá-lo.
Nunca desligue o produto da tomada puxando pelo cabo elétrico, use o plugue.
Não prenda, torça, estique ou amarre o cabo elétrico.
Se o cabo de alimentação estiver danificado, este deve ser substituído pelo Serviço Autorizado Electrolux, a fim de evitar riscos.
Ligue sua AirFryer a uma tomada exclusiva, não utilize extensões ou conectores tipo T (benjamim).
O produto deve ser ligado em uma tomada com aterramento e dimensionada para o produto em questão, conforme a norma de instalações elétricas NBR 5410 da ABNT. Para sua segurança, solicite a um eletricista de sua confiança que verifique a condição da rede elétrica do local de instalação da AirFryer.
Para evitar riscos de choque elétrico, não molhe nem utilize o produto com as mãos molhadas, nem submerja o cabo elétrico, o plugue ou o próprio produto na água ou em outros tipos de líquidos ou materiais inflamáveis.
Este aparelho não se destina à utilização por pessoas (inclusive crianças) com capacidades físicas, sensoriais ou mentais reduzidas, ou por pessoas com falta de experiência e conhecimento, a menos que tenham recebido instruções referentes à utilização do aparelho ou estejam sob a supervisão de uma pessoa responsável pela sua segurança.
As crianças devem ser vigiadas para assegurar que elas não estejam brincando com o aparelho.
Após desembalar o produto, mantenha o material da embalagem fora do alcance de crianças.
ATENÇÃO: As peças acessíveis podem ficar quentes durante o uso. As crianças devem ser mantidas afastadas do produto.
Utilize peças originais. Isso evita danos ao produto e riscos a quem o manipula.
Este aparelho é destinado a uso doméstico e aplicações similares, tais como: cozinha de uso do grupo de funcionários em lojas, escritórios e outros ambientes de trabalho; casas de fazenda e por clientes em hotéis, motéis e outros ambientes tipos residenciais; ambientes de meia-pensão; buffet e aplicações similares não destinados ao varejo e/ou uso comercial.
Nunca toque nas partes quentes, use a Alça (J) para remover o Cesto (I) e o Gancho para manipulação (M) para remover o Espeto (K).
Durante o funcionamento da AirFryer, a temperatura interna é muito alta. Mantenha cabelos e roupas longe das partes aquecidas do produto.
ATENÇÃO: Durante o uso, o aparelho torna-se quente. Tenha cuidado para evitar o contato com as partes quentes do interior da AirFryer.
Não permita que o cabo elétrico entre em contato com a superfície quente do produto durante o funcionamento.
Evite queimaduras: não toque nas partes quentes do produto e não limpe ou guarde enquanto ainda estiver quente.
Este aparelho não se destina a ser operado por meio de um temporizador externo ou sistema de controle remoto separado.
Para sua segurança, o aparelho possui um sistema de desligamento automático ao abrir a porta.
Para evitar incêndios, jamais deixe o produto próximo a materiais inflamáveis, como cortinas e materiais de limpeza.
ATENÇÃO: As aberturas de ventilação não devem ser obstruídas. Permita a livre circulação de ar à sua volta.
Respeite as distâncias mínimas entre o produto e as laterais - em cima: 15 cm / dos lados: 15 cm / atrás: 15 cm.
ATENÇÃO: A saída do ar quente não pode ser direcionada para objetos, pois os mesmos poderão sofrer deformações e/ou manchas.
ATENÇÃO: A Airfryer não se destina a fazer churrasco. Não coloque carvão dentro do aparelho, pois haverá alto risco de incêndio.

Para sua segurança e comodidade, apenas profissionais treinados pela Electrolux devem consertar o aparelho.

A Electrolux ensina ao consumidor como identificar, em casa, alguns problemas que possam interferir no desempenho do produto. Confira a seção **Solucionando Problemas**. Não melhorando o funcionamento, consulte o Serviço Autorizado Electrolux.

Guarde a nota fiscal de compra do aparelho, pois o atendimento em garantia só é válido mediante sua apresentação ao Serviço Autorizado Electrolux.

LIMPEZA E MANUTENÇÃO

- Para evitar choque elétrico, retire o plugue da tomada antes de realizar qualquer limpeza ou manutenção. A limpeza deve ser feita com o aparelho frio.
- Use somente um pano úmido para limpar a parte externa do aparelho e seu cabo elétrico.
- Abra a porta em 45° e retire a Porta Removível (E) puxando primeiramente o lado esquerdo para cima e, então, puxe a porta para a esquerda (Figuras 2 e 3) e limpe ambos os lados com água morna e detergente neutro.
- Para a limpeza dos acessórios use uma esponja macia e detergente neutro. Em seguida, enxágue completamente.



ATENÇÃO: Lave os acessórios após cada uso para que não haja acúmulo de resíduos. Para facilitar a limpeza, deixe-os de molho em água quente e sabão antes de lavá-los.

5. Utilize um pano seco e macio para limpar as partes externas do aparelho.

6. É importante limpar a sua AirFryer Oven após cada uso, pois o acúmulo de sujeidade derramada do cozimento poderá causar mau cheiro, mau funcionamento e afetar as próximas vezes que você utilizá-la.

NOTA: Não use produtos de limpeza abrasivos, escovas ou utensílios de metal para limpar o cesto, a fim de evitar danos ao revestimento antiaderente.

ATENÇÃO: Nunca mergulhe o aparelho, o plugue ou o cabo de alimentação em água ou qualquer outro líquido.

ATENÇÃO: Jamais limpe sua AirFryer Oven com fluidos inflamáveis como álcool, querosene, gasolina, tinner, varsol, solventes, removedores ou com produtos químicos como detergentes com amoníacos, ácidos, vinagres, soda ou abrasivos como sapólios.

ATENÇÃO: A limpeza não deve ser realizada com equipamentos a vapor.

ESPECIFICAÇÕES TÉCNICAS

Produto	AirFryer Oven	
Modelo	EAF90	
Tensão (V~)	127	220
Frequência (Hz)	60	60
Potência (W)	1700	1700
Capacidade (L)	12	12
Cor	Grafite	

CENTRAL DE ATENDIMENTO AO CONSUMIDOR

Para informações sobre produtos ou rede de serviços autorizada, entre em contato:

3004-8778
(Capitais e Região metropolitana)
0800 728 8778
(Demais Regiões)

Lembre-se! Ao acessar a Central de Atendimento ao Consumidor tenha em mãos:
- Código de Identificação do produto;
- Nota fiscal de compra;
- Seu endereço, CEP e telefone para contato.

Electrolux do Brasil S.A.
Rua Ministro Gabriel Passos, 360 - CEP 81520-900 - Curitiba-PR - Brasil
www.electrolux.com

QUEREMOS QUE SUA CASA SEJA BEM VIVIDA

Obrigado por adquirir um eletroportátil da Electrolux. Você escolheu um produto que é resultado de décadas de experiência profissional e inovação.

Moderno e único, este produto foi desenvolvido pensando em você. Toda vez que usá-lo, você terá uma ótima experiência, que entrega o que há de melhor.

Bem-vindo à Electrolux.

ANTES DO PRIMEIRO USO

1. Remova todos os materiais da embalagem e rótulos promocionais da parte interna e externa do aparelho.
2. Coloque o aparelho em uma superfície estável, nivelada e resistente ao calor. Lembre-se de deixar espaço suficiente para abrir a porta.
3. Realize a limpeza do aparelho e dos seus acessórios (consulte “LIMPEZA E MANUTENÇÃO”).
4. Aqueça a sua AirFryer Oven por 10 min na função AirFry. Não se preocupe, odor de óleo e um pouco de fumaça são comuns neste primeiro uso.

PAINEL DE CONTROLE



1-2. Ajuste de Temperatura

Toque nos botões de temperatura + ou - para configurar a temperatura do preparo. Para um ajuste rápido, mantenha o botão pressionado.

NOTA: A temperatura de funcionamento varia entre 60 °C - 200 °C (exceto para a função “desidratar”: 30 °C - 80 °C).

3-9. Receitas Predefinidas

Selecione uma das 7 receitas predefinidas de preparo:

Alimento	Temperatura (°C)	Tempo de preparo (minutos)	Porção (g)	Virar na metade do tempo de preparo?
Batata Frita	200	30	600	Sim
Bolo	180	30	450	Não
Carne	180	30	600	Sim
Frango	200	40	600	Sim
Pão de queijo	160	24	500	Não
Peixe	180	15	550	Não
Vegetais	180	30	500	Sim

NOTA: A temperatura e os tempos de preparo apresentados na tabela são apenas orientações/referências; eles variam em função das receitas e da quantidade de ingredientes, formas e texturas dos alimentos.

NOTA: A temperatura e o tempo de preparo dos alimentos podem ser ajustados conforme a preferência do usuário.

10. Lâmpada

Pressione a função Lâmpada para ligar ou desligar a luz.

11. Modos de Preparo

Pressione o menu Modos de Preparo para selecionar uma das 5 funções:

AIRFRY: Com o modo AirFry selecionado, é possível escolher uma das 7 receitas predefinidas ou ajustar manualmente o preparo.

GRATINAR: Com o modo gratinar selecionado, gratine suas receitas em 5 minutos.

REAQUECER: Reaqueça seus alimentos que saíram da geladeira em 6 minutos.

DESIDRATAR: Desidrate frutas e legumes em uma temperatura de 60 °C em 2:30 minutos.

ROTISSERIE: Com o espeto inserido na AirFryer Oven, utilize essa função para girá-lo em uma temperatura de 200 °C por 60 minutos.

NOTA: A temperatura e o tempo predefinidos nos modos de preparo também podem ser ajustados manualmente de acordo com a sua preferência.

12. Liga/Desliga

Esse botão possui três funções:

- Toque no botão para ativar o painel de controle.

- Caso o aparelho não esteja sendo utilizado, toque no botão para o painel entrar em modo repouso.

- Durante o preparo do alimento, toque no botão para cancelar o preparo. O painel irá mostrar uma contagem regressiva de 20 s para que o aparelho esfrie.

13. Iniciar/Pausar

Toque no botão para iniciar o preparo do seu alimento ou para pausar o processo durante a cocção. Ao pausar, é possível ajustar a temperatura/tempo do preparo se for necessário.

14-15. Ajuste de Tempo

Toque nos botões de tempo + ou - para configurar o tempo do preparo. Para um ajuste rápido, mantenha o botão pressionado.

NOTA: O tempo de funcionamento varia entre 1 min - 1 h 30 min (exceto para a função “desidratar”: 2 - 24 horas).

16. Luz de indicação de pré-aquecimento

A luz de indicação irá ligar informando que o aparelho está pré-aquecendo. O pré aquecimento tem duração de no máximo 5 minutos.

17. Luz de indicação para virar o alimento

Essa indicação irá aparecer na metade do tempo programado para algumas das receitas predefinidas e para o ajuste manual.

UTILIZANDO SUA AIRFRYER

1. Coloque o aparelho em uma superfície estável, nivelada e resistente ao calor. Lembre-se de deixar espaço suficiente para abrir a porta.

ATENÇÃO: Não obstruir as saídas de ar do produto.

2. Conecte o plugue à tomada.

3. Abra a Porta (E) puxando pela Alça (G) (Figura 5).

4. Insira a Bandeja Coletora (H) na parte inferior da AirFryer Oven para que a gordura e resíduos não caiam no aparelho (Figura 6).

5. A sua AirFryer Oven possui 3 acessórios para o preparo de alimentos variados (Consulte a seção “ACESSÓRIOS” para conhecer melhor cada um deles).

6. Coloque os alimentos no acessório escolhido e feche a porta da sua AirFryer Oven.

7. Pressione o botão Liga/Desliga (12) uma vez para ativar o Painel de Controle (C).

8. Selecione uma receita predefinida, um modo de preparo ou realize o ajuste manual de temperatura/tempo (Consulte “Painel de Controle”).

9. Pressione o botão Iniciar/Pausar (13) para iniciar o preparo.

NOTA: Os botões do painel de controle possuem um sinal sonoro para indicar a interação durante toque.

10. O aparelho fará automaticamente o pré-aquecimento. Essa indicação luminosa fica ligada por até 5 min. Após o término, o painel irá iniciar a contagem regressiva do tempo de preparo.

NOTA: Para determinados tipos de alimentos, faz-se necessário virá-los na metade do tempo de preparo para uma textura uniforme. Use luvas ou acessórios protetores térmicos para manipular os alimentos durante essa função para garantir sua segurança e evitar acidentes.

NOTA: O aparelho pausa o processo de cozimento se a porta for aberta. Feche-a novamente e o aparelho voltará a funcionar sob o último tempo e temperatura restantes.

11. Ao término do tempo programado, o painel irá piscar o tempo (0), e iniciará uma contagem regressiva de 20 s para que o aparelho esfrie e ao mesmo tempo emitirá um aviso sonoro.

12. Abra a Porta (E) puxando pela Alça da Porta (G) .

13. Para retirar os alimentos e depositar em um recipiente, utilize um utensílio resistente ao calor e siga as instruções de uso dos acessórios.

CUIDADO: Vapores quentes podem ser liberados ao abrir a porta da AirFryer Oven. DEIXE SEU ROSTO, BRAÇOS E MÃOS LONGE DO VAPOR ENQUANTO ESTE ESTIVER SENDO LIBERADO.

14. Após a finalização do preparo, retire o plugue da tomada. Caso deseje preparar outra porção, seu aparelho estará pré-aquecido para outra porção.

ACESSÓRIOS

• Grelhas (D):

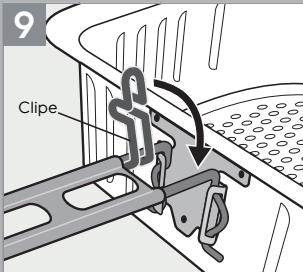
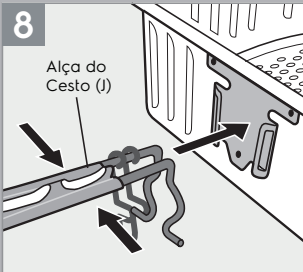
1. Posicione os alimentos na(s) grelha(s) e encaixe-as nas prateleiras do aparelho (Figura 7).

DICA: Se for utilizado as duas grelhas ao mesmo tempo recomenda-se inverter a posição na metade do tempo de preparo, para uma cocção mais uniforme.

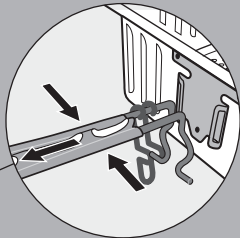
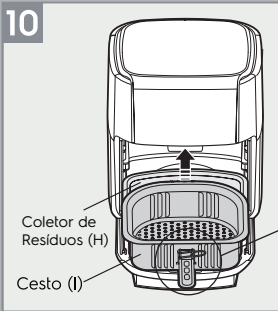
NOTA: Recomenda-se a utilização das grelhas para desidratação de frutas/legumes.

• Cesto (I):

1. Coloque os ingredientes no Cesto (I) e encaixe a Alça (J) pressionando as laterais (Figura 8) e, após, feche o clipe para travar a alça (Figura 9).



2. Coloque o Cesto (I) na prateleira desejada e retire a Alça do Cesto (J) (Figura 10).

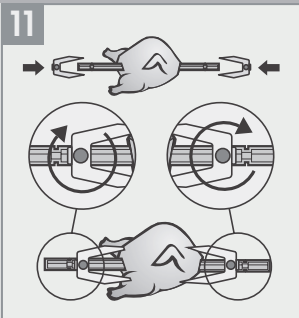


• Espeto Giratório (K):

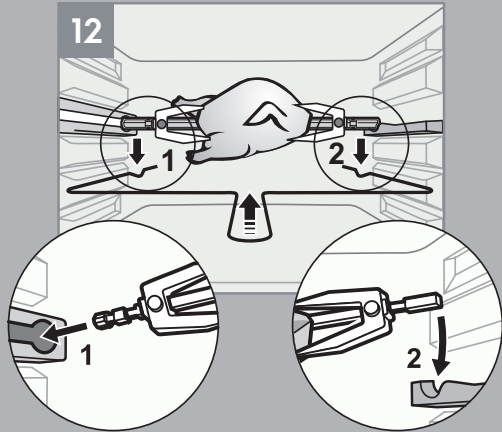
1. Insira o Espeto (K) na carne de sua preferência. Indicado para assar frango ou outras carnes.

2. Posicione os garfos, conforme a a figura 11, e fixe-os com os parafusos para que o alimento fique bem preso.

DICA: Recomenda-se o uso dos garfos para auxiliar na fixação do alimento.



3. Utilize o gancho de manipulação para posicionar o espeto nos trilhos e deslizá-lo até os pontos de encaixe. Certifique-se que o espeto esteja corretamente encaixado no orifício de giro na lateral esquerda do aparelho (Figura 12).



4. Para retirar o espeto, utilize o gancho de manipulação encaixando no espeto e empurrando-o levemente para a direita para desencaixá-lo dos suportes de fixação (Figura 13). Em seguida, deslize o espeto pelos trilhos para fora do aparelho.



ARMAZENAMENTO

1. Desligue o aparelho e deixe-o esfriar completamente.

2. Certifique-se de que todos os componentes e acessórios estejam limpos e secos.

3. Guarde sua AirFryer Oven em local plano, seco, seguro e longe do alcance de crianças.

MEIO AMBIENTE



A Electrolux tem o compromisso de oferecer produtos que causem menor impacto ao meio ambiente, contribuindo assim para o desenvolvimento sustentável.

Os equipamentos eletrônicos, pilhas e baterias devem ser eliminados de forma separada do lixo comum. Caso seu equipamento possua pilhas ou baterias, essas, ao serem substituídas ou descartadas, deverão ser encaminhadas a um Serviço Autorizado Electrolux para que tenham um destino adequado.

A destinação ambientalmente adequada das embalagens e produtos ao final de vida é responsabilidade de todos. Para obter mais informações sobre como proceder, utilize nosso serviço de atendimento ao consumidor ou localize um ponto de recebimento mais próximo à você no site da ABREE* (<http://abree.org.br>).

*ABREE: Associação Brasileira de Reciclagem de Eletroeletrônicos e Eletrodomésticos na qual a Electrolux é associada e membro fundadora.