

# MANUAL DE INSTRUÇÕES



**BRITANIA**  
DESDE 1956

CLIMATIZADOR DE  
AR BCL05FI



## PARABÉNS PELA ESCOLHA DE MAIS UM PRODUTO DE NOSSA LINHA!

Para garantir o melhor desempenho de seu produto, **o usuário deve ler atentamente as instruções a seguir.** Recomenda-se não jogar fora este Manual de Instruções. Ele deve ser guardado para eventuais consultas.

**O APARELHO DESTINA-SE SOMENTE PARA USO DOMÉSTICO**



**LEIA O MANUAL**



**ATENÇÃO**

É comum que aparelhos elétricos novos liberem uma leve fumaça ou gases durante as primeiras vezes em que eles forem utilizados. Isso acontece em virtude do aquecimento dos materiais e dos componentes usados na manufatura do aparelho. É normal e não indica a existência de defeitos no aparelho.



Para ter acesso ao manual digital (em PDF)  
entre em contato com o nosso SAC  
em horário comercial **SAC BRITÂNIA: (47) 3431-0300**

## RECOMENDAÇÕES

Os símbolos no Manual de Instruções, estão interpretados como descritos à seguir:

**Nota:** Recomendações sobre o funcionamento, para melhor utilização.



**Importante / Aviso:** Recomendações que garantem a segurança do usuário



**Dica:** Conselhos para utilização e melhor funcionamento.



**Atenção / Cuidado / Aviso :** Práticas que podem resultar em acidentes ou riscos.

## CUIDADOS COM O PRODUTO DIARIAMENTE

- Não utilizar o produto quando ele apresentar algum dano no cordão elétrico, no plugue ou em outros componentes. Para substituir qualquer peça danificada, procurar a Assistência Técnica Autorizada, a fim de evitar riscos.
- Verificar se a tensão da rede elétrica no local de instalação é a mesma indicada na etiqueta localizada na parte lateral do produto.
- Utilizar uma tomada elétrica exclusiva. Não utilizar extensões, adaptadores tipo “T” ou temporizadores.
- Para proteger contra choques ou outros acidentes não imergir o cordão elétrico, o plugue nem o próprio aparelho na água ou em outro líquido qualquer.
- Certificar-se de que o cordão elétrico não esteja tocando em superfícies quentes.
- Este aparelho não foi projetado para ser utilizada por pessoas (incluindo crianças) com capacidades físicas, sensoriais ou mentais reduzidas, ou falta de experiência e conhecimentos, exceto se forem supervisionadas ou instruídas por uma pessoa responsável pela sua segurança.
- As crianças deverão ser supervisionadas, para assegurar de que não brinquem com o aparelho.
- Para desligar, retirar o plugue da tomada elétrica. Sempre desconectar segurando pelo plugue, nunca puxar pelo cordão elétrico.
- Não ultrapassar o limite “MAX” no indicador de nível de água do reservatório.
- Verificar se o indicador de nível de água não está abaixo do nível “MÍN”, ao utilizar a função Umidificar. Evitando, desta forma, danos ao motor do produto.
- Tomar cuidado quando movimentar o produto para que a água não seja derramada.
- Antes de qualquer manutenção ou limpeza, retirar o plugue da tomada elétrica.
- Ao limpar, não colocar água diretamente no painel de controle.
- Caso o produto venha a tombar com água no reservatório, retirar imediatamente o plugue da tomada elétrica e aguardar 24 horas para secar os componentes por completo.
- O produto deve ser posicionado de

## CUIDADOS COM O PRODUTO DIARIAMENTE

maneira que a parte traseira venha a ficar no mínimo a 15 cm de distância da parede.

- Não utilizar o produto sem o filtro de ar (removível) nem o pré-filtro.
- Manter o produto afastado de cortinas, panos ou qualquer material solto que possam bloquear o fluxo de ar.
- Não inserir nenhum objeto em alguma abertura do produto.
- Não obstruir a entrada ou saída de ar do produto. Isso poderá diminuir o rendimento do produto.
- Retirar o plugue da tomada elétrica quando não for utilizar o produto por um longo período.
- Manter o aparelho longe do alcance de crianças.
- Não utilizar o produto para servir de apoio ou suporte de objetos e pessoas.
- Não usar o produto para fins diferentes dos especificados neste Manual de Instruções.
- As pilhas devem ser descartadas em local apropriado.
- Para não perder a garantia e para evitar problemas técnicos, o usuário não deve tentar consertar o aparelho em casa. Quando precisar, ele deve levá-lo à Assistência Técnica Autorizada.
- A nota fiscal e o certificado de garantia são documentos importantes e devem ser mantidos para efeito de garantia.

### ADVERTÊNCIA



- Retirar o plugue da tomada elétrica antes de efetuar qualquer manutenção no aparelho.
- Recolocar todos os componentes antes de ligar o produto.
- Ligar o plugue em uma tomada com aterramento efetivo, conforme norma NBR5410.
- Não usar adaptadores, benjamins ou T's.

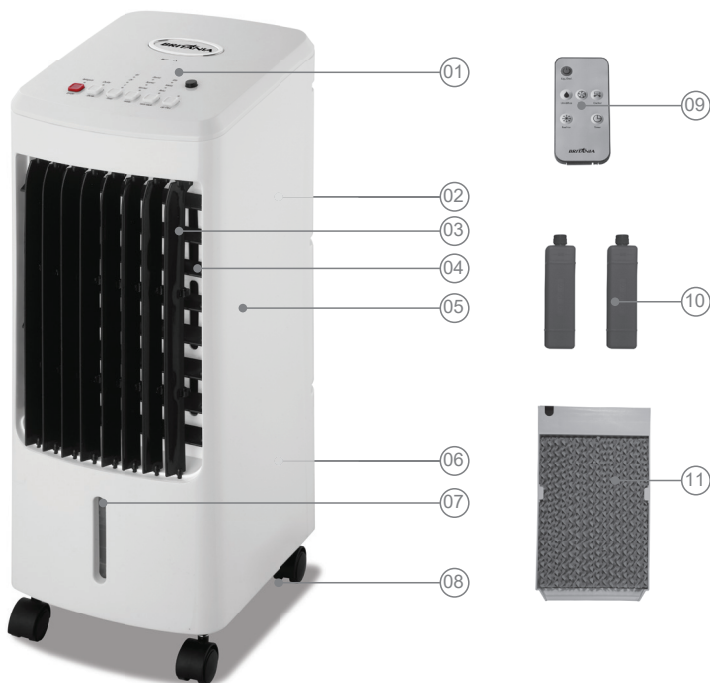
**• Não seguir estas instruções pode trazer risco de morte, incêndio ou choque elétrico.**

### AVISO

Qualquer serviço de manutenção ou de reparos só deverá ser efetuado por um técnico credenciado. Não tentar consertar o produto por conta própria.

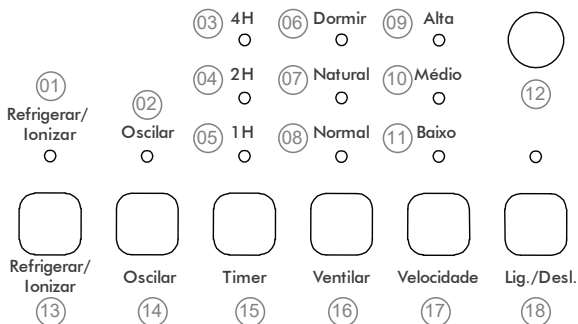
## COMPONENTES

- 01.** Painel de Controle;
- 02.** Pré-filtro;
- 03.** Aletas verticais;
- 04.** Aletas horizontais;
- 05.** Corpo do aparelho;
- 06.** Gaveta;
- 07.** Medidor do nível de água;
- 08.** Roda;
- 09.** Controle;
- 10.** Garrafas de gel para resfriar;
- 11.** Filtro Colmeia.



## PAINEL DE CONTROLE

01. Luz indicadora da função refrigerar / ionizar.
02. Luz indicadora da função oscilar.
03. Luz indicadora timer 4h
04. Luz indicadora timer 2h
05. Luz indicadora timer 1h
06. Luz indicadora função (ventilar) dormir
07. Luz indicadora função (ventilar) natural
08. Luz indicadora função (ventilar) normal
09. Luz indicadora função (velocidade) alta
10. Luz indicadora função (velocidade) médio
11. Luz indicadora função (velocidade) baixo
12. Luz LIGADO
13. Botão IONIZAR / REFRIGERAR
14. Botão OSCILAR
15. Botão TIMER
16. Botão VENTILAR
17. Botão VELOCIDADE
18. Botão LIGA/DESLIGA



## FUNÇÕES DO CONTROLE REMOTO

Conectar o plugue a uma tomada elétrica. O aparelho estará pronto para funcionar.

**LIGA/DESL.** – Pressionar este botão para iniciar o funcionamento do aparelho. Pressioná-lo novamente para desligá-lo. Ao ligar o aparelho ele inicia automaticamente na velocidade baixa de ventilação.

**VELOCIDADE** – Cada vez que este botão for pressionado, a velocidade do ventilador irá variar na seguinte sequência: baixa, média ou alta.

**TIMER** – Permite selecionar o tempo de funcionamento. Ao pressionar este botão, as luzes indicadoras de tempo irão alternar entre: 1h e 7h.

Tempo 1 hora, exibição 1 H. Tempo 2 horas, exibição 2 H. Tempo de 3 horas, exibição 2H e 1H. Tempo de 4 horas, exibição 4H. Tempo 5 horas, exibição 4H e 1H. Tempo 6 horas, exibição 4H e 2H. Tempo 7 horas, exibição 4H, 2H e 1H.

**OSCILAÇÃO** – Pressionar este botão uma vez para ligar a função de oscilação. Isto fará com que as aletas oscilem verticalmente em um ângulo de 120°. Pressionar novamente este botão para desligar esta função.



### NOTA

Obs.: Apenas as aletas na posição vertical (externas) se movimentarão automaticamente, as aletas internas na posição horizontal poderão ser reguladas manualmente. Ajuste as aletas internas antes de ligar o produto, elas devem estar sempre abertas.

**REFRIGERAR E IONIZAR** - para ativar a função do refrigerar e ionizar, pressione o botão ionizar/refrigerar.

1. O controle remoto deverá ser usado a uma distância máxima de 4 metros do aparelho.
2. Se cortinas, portas ou outros obstáculos obstruírem os sinais do controle remoto, o aparelho não receberá normalmente os seus comandos.
3. Se o ambiente for equipado com lâmpadas de acendimento instantâneo, o controle remoto poderá não funcionar corretamente. Mantê-lo afastado destas lâmpadas ou mudar de direção.
4. Certificar-se de que a luz direta do Sol não incida sobre o aparelho. Caso contrário, os sinais do controle remoto poderão algumas vezes não ser recebidos.

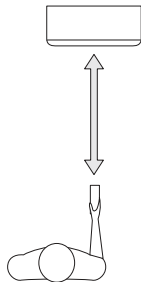
### Utilização correta do controle remoto

- Direção o controle remoto para o receptor do aparelho.
- Distância máxima: aproximadamente de 4 metros (sem nenhum obstáculo entre o controle remoto e o receptor).



### NOTA

Caso o aparelho não esteja respondendo aos comandos do controle, verifique se o controle está corretamente direcionado para o receptor. Uma pequena variação nesse direcionamento impossibilita o controle de funcionar.



## INSTRUÇÕES DE MONTAGEM E UTILIZAÇÃO

### ⚠️ AVISO

Antes de encher o reservatório com água, retirar o plugue do climatizador da tomada elétrica.

#### **Preparando para utilizar o aparelho:**

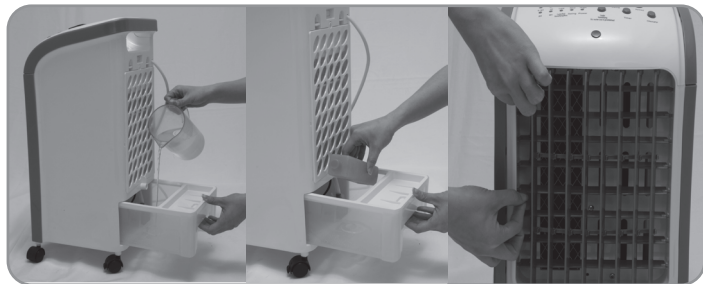
1. Abrir a caixa da embalagem e retirar o climatizador.
2. Assegurar-se de ter espaço suficiente antes de montar o aparelho. Para evitar arranhões, é recomendável montar o aparelho sobre uma superfície plana e lisa.
3. O controle remoto está acondicionado dentro da embalagem.
4. Encher o reservatório com água até a marca desejada. Tomar cuidado para respeitar os níveis máximo e mínimo no reservatório.

5. Encher as duas garrafas com água até nível MAX. demarcado (aproximadamente 150ml) chacoalhe a água junto com a substância que vem dentro da garrafa formará uma gel, essas garrafas podem se colocadas no congelador por mais ou menos 4 horas elas auxiliam a água no reservatório na função resfriar.

### ⚠️ CUIDADO

Não ingerir o gel das garrafas.

6. Manter sempre as aletas abertas, durante o funcionamento do climatizador.



**FIGURA 01: PREPARANDO CLIMATIZADOR PARA O USO**



## PAINEL DE CONTROLE



Refrigerar/  
Ionizar



Oscilar



Timer



Ventilar



Velocidade



Lig./Desl.

**1. LIGADO / DESLIGADO:** pressione o botão "LIGAR" no painel de controle ou pressione o botão LIGAR / DESLIGAR no controle remoto para ligar a unidade. A unidade inicia na velocidade média e depois cai para a velocidade lenta. Para voltar à posição DESLIGADO, basta pressionar o botão DESL. no painel de controle ou pressionar o botão LIG. / DESL. no controle remoto.

**2. VELOCIDADE:** a velocidade do vento pode ser ajustada para 3 níveis baixo, médio e alto pressionando o botão "VELOCIDADE". Cada vez que o botão "VELOCIDADE" é pressionado, um ícone aparece na tela do LED indicando o nível de velocidade atual.

**3. VENTILAR:** pressione o botão 'VENTILAR' para escolher o tipo de vento. Cada vez que este botão é pressionado, um indicador acende na tela para indicar o nível de ventilação. Existem 3 tipos de ventilação para escolher: Normal - Natural - Dormir.

**4. TIMER:** Pressione o botão 'Timer' para definir o tempo de funcionamento do ventilador entre 1 e 7 horas, que alterna a unidade para o modo de espera após o tempo predefinido. Cada vez que o botão é pressionado, as horas aumentam uma a uma e o indicador de hora acende na tela. Tempo 1 hora, exibição 1 H. Tempo 2 horas, exibição 2 H. Tempo de 3 horas, exibição 2H e 1H. Tempo de 4 horas, exibição 4H. Tempo 5 horas, exibição 4H e 1H. Tempo 6 horas, exibição 4H e 2H. Tempo 7 horas, exibição 4H, 2H e 1H.

**5. OSCILAR:** Pressione o botão 'OSCILAR' para mudar a direção do vento. O ícone de oscilação aparecerá na tela quando a função estiver ativada. Aperte o botão novamente para parar a oscilação. A direção vertical do fluxo de ar pode ser ajustada manualmente, direcionando as persianas para cima e para baixo.

**6. REFRIGERAR E IONIZAR:** para ativar a função do refrigerar e ionizar, pressione o botão IONIZAR. A bomba de água retira a água do tanque e despeja na almofada de resfriamento. A almofada de refrigeração absorve o calor da água e o ar evaporado é expelido com a ajuda do ventilador. A brisa fresca soprada pelo refrigerador diminui a temperatura e cria uma função relaxante enquanto o ionizador está funcionando.

## LIMPEZA E MANUTENÇÃO

- Antes de qualquer limpeza ou manutenção, retirar o plugue da tomada elétrica.
- Não colocar água direto sobre o painel de controle.
- Não utilizar produtos tóxicos, como amoníaco, álcool, removedores, etc.
- Usar esponjas ou panos macios umedecidos com sabão neutro. Enxaguar bem e secar com pano seco.
- Para limpar o painel de controle, usar somente um pano seco e macio. Em caso de sujeira ou remoção mais difícil, usar um pano úmido e sabão neutro.
- Para limpar a parte traseira, usar somente um aspirador de pó ou espanador.
- Não utilizar água acima de 40°C, pois esta temperatura pode danificar a superfície do produto.

### Limpeza do pré-filtro

- Depois de uma utilização prolongada, o pré-filtro ficará sujo. Limpá-lo ao menos uma vez por mês.
- Retirar a Grade do Filtro de acordo com

- Usar água e detergente neutro para limpá-lo
- Enxaguá-lo em água limpa. Certificar-se de que esteja totalmente seco antes de reutilizá-lo.

### Limpeza do reservatório de água

- Com o aparelho desligado da tomada elétrica, retirar o filtro de ar e o pré-filtro.
- Afastar a trava lateral direita para desengatar a bomba.
- Usar detergente neutro e esponja macia para lavar o reservatório de água e remover todo resíduo do acúmulo de minerais. Enxaguar com água limpa.
- Escorrer a água e secar o interior com um pano limpo e macio.
- Encaixar as travas da bomba na cavidade da trava lateral esquerda do reservatório e deixar as travas da direita da bomba abaixo da marcação da trava da lateral direita do reservatório.

### Filtro Colmeia

- O Filtro colméia irá se deteriorar depois de muito tempo de uso, quando isso acontecer, dirija-se até uma assistência técnica autorizada para que seja feita a troca do mesmo.



FIGURA 02: RETIRANDO O PRÉ-FILTRO PARA LIMPEZA

# CERTIFICADO DE GARANTIA ELETROPORTÁTEIS

A Fabricante solicita ao consumidor a leitura prévia do Manual de Instruções para a melhor utilização do produto. A Fabricante garante seus produtos contra defeitos de fabricação durante o período estabelecido, contados a partir da data de entrega do produto expresso na nota fiscal de compra. Conforme modelo a seguir:

ELETROPORTÁTEIS	
<b>Garantia legal*</b>	90 Dias
<b>Garantia adicional</b>	270 Dias
<b>Garantia total**</b>	360 Dias
*A garantia legal é de 90 dias e tem seu início na data de aquisição do produto.	
**A garantia total é a soma da garantia legal mais a garantia adicional.	

- Os controles remotos terão garantia legal de 90 dias, mais 90 dias de garantia adicional, totalizando 180 dias.
- Os acessórios terão somente garantia legal de 90 dias.
- A Fabricante prestará serviços de Assistência Técnica, tantos os gratuitos quanto os remunerados, somente nas localidades onde mantiver Postos Autorizados.
- Em locais onde não haja Postos Autorizados, o produto deverá ser transportado, por conta e risco do consumidor. A relação de Postos Autorizados está disponível através do site **www.britania.com.br** ou através do SAC **(47) 3431-0300**. Se o consumidor vier a transferir a propriedade deste produto, a garantia ficará automaticamente transferida, respeitando o prazo de validade, contado a partir da primeira aquisição. Produtos que necessitam de serviço de instalação terão despesas e responsabilidades por conta do consumidor. O compromisso de garantia cessará caso:
  - O produto seja examinado, adulterado ou consertado fora de Assistência Técnica Autorizada.
  - Ocorra a utilização de peça ou componente não original.
  - O produto seja ligado em tensão diferente daquela para qual foi projetado.
  - O defeito seja decorrente de uso inadequado ou negligência do consumidor em relação às instruções do manual.
  - Danos sejam causados por ação de agentes da natureza (enchentes, maresia, raios, etc.).
  - O produto seja utilizado para fins não domésticos.
  - Não sejam seguidas as recomendações de conservação, conforme manual.
  - Ausência ou adulteração do número de série.

**BRITÂNIA**

**BRITÂNIA ELETRÔNICOS S.A**

Rua Dona Francisca, 12.340 - Bairro Pirabeiraba - Joinville/SC  
CEP 89.239-270 - Insc. Est. 254.861.660 - CNPJ 07.019.308/0001-28  
FABRICADO NA CHINA



(47) 3431-0300  
[www.britania.com.br](http://www.britania.com.br)

ATENDIMENTO AO CONSUMIDOR

**BRITANIA**

04/21 4733-09-05 735475 066251014 Rev.0