

# Philco

The background of the upper half of the page is a dark gray. In the top left corner, there is a faint, light gray geometric pattern consisting of overlapping hexagons and lines. Below this, there are four 3D wireframe cubes of varying sizes and orientations, scattered across the upper half of the page. The cubes are also rendered in a light gray color, creating a minimalist, architectural aesthetic.

MANUAL DE INSTRUÇÕES  
**PURIFICADOR DE ÁGUA PPU11**

# Sumário

INTRODUÇÃO	4
CUIDADOS	4
INSTRUÇÕES AO USUÁRIO	4
COMPONENTES	8
CARACTERÍSTICAS	9
LIMPEZA	10
TROCA DO FILTRO	10
INSTRUÇÕES DE USO	12
CERTIFICADO DE GARANTIA	16





## INTRODUÇÃO

Parabéns pela escolha de mais um produto de nossa linha.

Para garantir o melhor desempenho de seu produto e não invalidar a garantia, o usuário deve ler atentamente as instruções a seguir. Recomenda-se não jogar fora este Manual de Instruções. Ele deve ser guardado para eventuais consultas.

Devido aos avanços tecnológicos e ao sistema de produção por lotes, poderão existir pequenas divergências entre o aparelho e alguma ilustração ou descrição de funcionamento de algum recurso deste Manual. Tal fato, porém, não prejudica o entendimento por parte do usuário.

## CUIDADOS

A Fabricante garante o bom funcionamento deste aparelho. Porém, é necessário que sua utilização seja adequada para que o usuário desfrute do máximo que o aparelho pode proporcionar sem prejudicar a saúde do usuário.

Em casos de manutenção este produto é fabricado de forma que suas extremidades e faces não apresentam partes pontiagudas, cortantes ou irregularidades que possam vir a causar danos ao consumidor.

Os cuidados descritos a seguir e devem ser obedecidos.

## INSTRUÇÕES AO USUÁRIO

Muitos dos “problemas” que acometem os produtos eletrônicos têm como causa, não somente a desinformação em relação ao aparelho, mas uma conexão equivocada por parte do usuário. Existe uma grande probabilidade de o usuário resolver eventuais contratemplos de operação ou funcionamento insatisfatório do aparelho apenas consultando o Manual de Instruções. Antes de submeter o aparelho a um posto de Assistência Técnica Autorizada Philco, o usuário deve ler atentamente o Manual de Instrução.



O sinal em forma de raio é destinado a alertar o usuário para a presença de tensões perigosas no interior do aparelho. Tocar componentes internos poderá resultar em choque elétrico.



O ponto de exclamação é destinado a alertar o usuário para a existência de instruções importantes de uso. Para reduzir o risco de choque elétrico ou incêndio, não abrir o gabinete do aparelho.



Aviso: situações que podem prejudicar você ou terceiros.



Atenção: situações que podem danificar seu aparelho ou outro equipamento.



Nota: notas, dicas de uso ou informações adicionais.

## CUIDADOS COM O PRODUTO DIARIAMENTE

- Não utilizar o aparelho quando apresentar algum dano no cordão elétrico, no plugue ou em outros componentes. Para substituir qualquer peça danificada, procurar a Assistência Técnica Autorizada, a fim de evitar riscos.
- Para evitar o perigo de choque elétrico, não colocar o aparelho ou seu cordão elétrico em contato com água ou outros líquidos.
- Não tocar qualquer superfície quente. Usar luvas especiais, que protegem contra o calor, para remover ou tocar em qualquer parte quente. Sempre colocar o aparelho sobre superfície resistente ao calor.
- Sempre supervisionar a operação do aparelho e prestar atenção especial quando crianças estiverem por perto.
- Deixar um espaço livre de, aproximadamente, 10 cm, ao redor do

produto. Colocar o aparelho sobre superfície seca e horizontal.

- Desconectar o plugue da tomada elétrica quando não estiver em uso e antes de sua limpeza. Deixar sempre o aparelho esfriar antes de colocar ou retirar qualquer peça removível.

- Este aparelho não deve ser utilizado por pessoas (incluindo crianças) com capacidades físicas, sensoriais ou mentais reduzidas, ou sem experiência e conhecimento, a não ser que sejam supervisionadas ou instruídas com relação ao uso do aparelho por uma pessoa responsável por sua segurança.

- Crianças devem ser supervisionadas para garantir que elas não brinquem com o aparelho.

- O uso de acessórios não recomendados pelo fabricante pode causar ferimentos.

- Não usar qualquer acessório além dos que são fornecidos com o produto.

- Retirar sempre o plugue da tomada elétrica. Nunca puxar o cordão elétrico.

- Não deixar o cordão elétrico pendurado sobre a beirada de uma mesa ou balcão e nunca tocar nas superfícies ainda quentes.

- Não colocar o aparelho perto de uma chama ou queimador elétrico.

- Não usar em locais descobertos.

- Se o circuito elétrico estiver sobrecarregado com outros aparelhos, o aparelho pode não funcionar apropriadamente. O aparelho deve ser conectado a um circuito elétrico separado, longe de outros aparelhos.

- A temperatura das superfícies acessíveis pode ser alta enquanto o aparelho estiver ligado.

- Pode ocorrer um incêndio se o aparelho for coberto ou estiver em contato com material inflamável, incluindo cortinas, tapeçarias, paredes e materiais semelhantes, durante sua operação. Não colocar nada sobre o aparelho durante sua operação.

- Não cobrir o aparelho. Isso pode causar o superaquecimento.

- Para não perder a garantia e para evitar problemas técnicos, não

consertar o aparelho em casa. Quando precisar o usuário deverá levá-lo à Assistência Técnica Autorizada.

- A nota fiscal e o certificado de garantia são documentos importantes e devem ser mantidos para efeito de garantia.
- Este produto não deve ser operado por meio de um temporizador externo ou sistema de controle remoto separado.
- Não utilizar adaptadores ou benjamins, ligar sempre o produto direto a uma tomada com o padrão NBR5410 que esteja dimensionada para o produto em questão (circuito elétrico), instalada por um eletricista habilitado.

## ATERRAMENTO

Este aparelho deverá ser conectado a uma tomada aterrada; o aterramento diminuirá o risco de choque elétrico. O plugue deverá ser inserido em uma tomada elétrica que tenha sido aterrada conforme as normas e padrões vigentes. Verificar com um eletricista qualificado ou com o serviço de Assistência Técnica Autorizada se houver dúvidas quanto ao aterramento do aparelho. Não modificar o plugue fornecido com o aparelho se não conseguir encaixá-lo na tomada elétrica. Mandar instalar uma tomada elétrica apropriada por um eletricista qualificado.

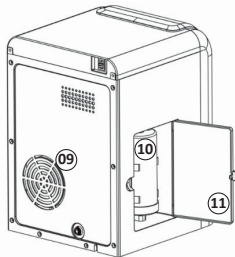
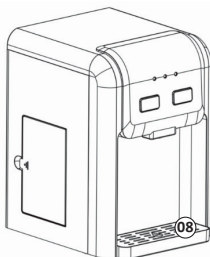
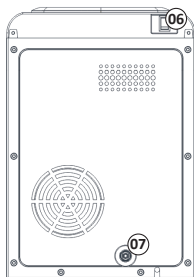
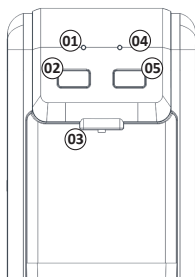


- Retirar o plugue da tomada elétrica antes de efetuar qualquer manutenção no aparelho.
- Recolocar todos os componentes antes de ligar o produto.
- Ligar o plugue em uma tomada com aterramento efetivo, conforme norma NBR5410.
- Não usar adaptadores, benjamins ou T's.
- **Não seguir estas instruções pode trazer risco de morte, incêndio ou choque elétrico.**



- Qualquer serviço de manutenção ou de reparos só deverá ser efetuado por um técnico credenciado.
- Não tentar consertar o produto por conta própria.

## COMPONENTES



- 01.** Luz indicadora de energia
- 02.** Botão de água natural
- 03.** Saída de água
- 04.** Luz indicadora de resfriamento
- 05.** Botão de água gelada
- 06.** Interruptor de resfriamento

- 07.** Entrada de água
- 08.** Receptor de água
- 09.** Saída de exaustão
- 10.** Filtro
- 11.** Porta filtro



# CARACTERÍSTICAS

Dados de operação	
Vazão nominal	60- 120 litros por hora
Vida útil nominal do refil	2.000 litros
Vasão Máxima	60L/h
Condições de uso	Uso interno
Grau de proteção à prova de choque elétrico	IPX0 (ambiente interno)

- **O Aparelho é destinado ao uso da tensão bivolt 127V~220V com variação mínima de 117V e máxima 231V.**

- Esse produto foi desenvolvido para PONTO DE USO, com fornecimento de água potável que atende aos requisitos da Legislação Vigente.

- Para que o sistema de purificação funcione adequadamente o fornecimento de água deve ter uma pressão de 40kPa a 400kPa (4 a 40 metros de colunas de água).

Caso o sistema seja instalado em uma pressão abaixo do limite mínimo, você perceberá pouca vazão de água e poderá ocorrer vazamentos. Caso o sistema de purificação seja instalado em uma pressão acima do limite máximo, poderá ocorrer rompimento do sistema e falha na filtragem.

- A vazão da água disponibilizada no purificador pode variar conforme a pressão da rede de abastecimento.

- Este aparelho deverá funcionar em um ambiente com temperatura entre 10°C e 32°C, e a umidade relativa do ar não deverá ser superior a 90%.

- O filtro utilizado no sistema do seu purificador possui redução de cloro livre, ou seja, elimina uma quantidade maior ou igual a 75 % de cloro da água. O filtro também possui eficiência bacteriológica. Não apresenta eficiência na redução de partículas conforme classificação Inmetro. Aprovado conforme NBR 16098.

- Todos os materiais utilizados na fabricação do purificador, que entram em contato com a água, são atóxicos.

- A troca do filtro deverá ser feita no máximo de 6 em 6 meses ou após o consumo de 2.000 litros de água. Esta troca evita a formação de uma pequena película (biofilme) que pode ser formada na parede do filtro e que pode contaminar a água em períodos mais longos.
- A vazão na saída do produto poderá ser reduzida em função da retenção de partículas nos elementos filtrantes, este fato ocorre dependendo da qualidade da água de entrada e do uso. Caso isto aconteça, é necessária a substituição do filtro em períodos menores que 6 meses.



- Este produto foi desenvolvido para purificar água. Não utilize com nenhum outro líquido, pois poderá ocasionar danos ao aparelho e perda da garantia. O purificador foi desenvolvido para o uso doméstico e projetado para ser instalado em um ponto de água tratada, conforme a portaria 518 do Ministério da Saúde, de março de 2004.



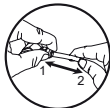
- Estes Purificadores utilizam um sistema de refrigeração com tecnologia termoelétrica em conjunto com um moto ventilador. A temperatura da água gelada pode variar entre 5°C e 10°C, dependendo da temperatura ambiente. O tempo necessário para atingir a temperatura mínima pode ser de até 2h30min, dependendo da temperatura externa e do consumo de água. O volume do reservatório de água gelada é de aproximadamente 800 ml. Caso este volume seja esgotado, será necessário aguardar o reservatório encher novamente e o sistema de refrigeração atuar, para se obter água gelada novamente.

# INSTALAÇÃO

- Você pode instalar o seu produto em um ponto de água exclusivo ou com adaptador para torneira.
- Verifique o tipo de instalação, de acordo com a sua necessidade e escolha o local em que o produto será instalado.



- Caso seja necessário diminuir o tamanho da mangueira, corte-a perpendicularmente.
- Este produto possui conexões de engate rápido que pressionam as mangueiras e evitam vazamentos. Se precisar desconectar a mangueira, feche o registro e retire toda a água do produto para aliviar a pressão interna. Empurre a mangueira para dentro (1), pressione o engate rápido e puxe (2) conforme indicado na figura.



## Instalação na Torneira

**01.** Feche o registro de água do local de instalação.

**02.** Retire a torneira.

**03.** Rosqueie o conjunto adaptador ao ponto de água. Use fita veda rosca para evitar vazamentos (Figura 1).

**04.** Rosqueie a torneira novamente ao adaptador já conectado ao ponto de água. Use fita veda rosca para evitar vazamentos (Figura 2).

**05.** Encaixe a mangueira na saída de água do adaptador. Certifique-se de que a mangueira esteja completamente encaixada (Figura 3). Verifique a marca indicativa na ponta da mangueira. Caso a mangueira tenha sido



cortada, certifique-se do encaixe até 16 mm.

**06.** Encaixe a outra ponta da mangueira na entrada de água atrás do produto, (Figura 4). Certifique-se de que a mangueira esteja completamente encaixada. Verifique a marca indicativa na ponta da mangueira. Caso a mangueira tenha sido cortada, certifique-se do encaixe até 16 mm.

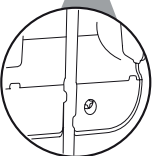
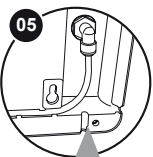
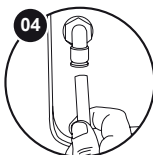
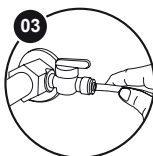
**07.** Encaixe a mangueira na guia adequada, conforme a sua instalação (Figura 5).

**08.** Abra o registro de água (verifique se existe algum vazamento ou gotejamento de água).

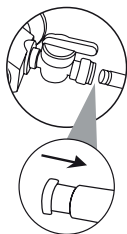
**09.** Certifique-se de que o registro do adaptador esteja aberto, posição horizontal. Verifique se existe algum vazamento ou gotejamento de água.

**10.** Para finalizar a instalação, pressione o botão de acionamento e deixe fluir aproximadamente 5 litros de água para retirar o excesso de carvão ativado.

**11.** Recomenda-se não consumir os primeiros 5 litros de água, pois podem conter resíduos de carvão ativado que escurecem a água e/ou conter gosto de plástico, o que ocorre quando o produto é novo. É possível utilizar a água para limpeza. utilize o gabarito, espaçadores, buchas e parafusos que acompanham o kit de instalação.



- Caso julgue que a vazão seja excessiva, você pode instalar o redutor de vazão conforme a figura. Ao longo da vida útil do refil esta instalação poderá diminuir a vazão gradativamente. Nesse caso, retire o redutor de vazão.



## LIMPEZA

- Use esponja ou pano macio para realizar a limpeza do seu purificador de água.
- Para manter a higiene adequada, o purificador de água deve ser usado diariamente.
- Caso o purificador não seja usado por mais de 3 dias, retire pelo menos 5 litros de água antes de consumi-la para manter o bom funcionamento do sistema e a qualidade da água.
- Para limpar a bandeja basta puxar para frente para removê-la. Utilize água, detergente neutro e um pano ou esponja macios para realizar a limpeza.



## Troca do filtro

- O filtro de água deverá ser trocado periodicamente, aproximadamente 6 meses ou 2.000L. Você pode adquirir um novo filtro junto à Assistência Técnica Autorizada Britânia.

Filtro para reposição purificador de água PPU11

**Fabricante:** Britânia Eletrodomésticos S.A

**Marca:** Philco

**Modelo:** FIL110

- A peça não é gratuita e o preço pode variar de uma Assistência Técnica Autorizada Britânia para outra.
- Manuseie o filtro com as mãos limpas para evitar contaminação.



- A vida útil do filtro pode diminuir caso haja grande quantidade de partículas sólidas na água fornecida ao sistema de purificação. A troca do filtro, inclusive a mão de obra, não fazem parte da garantia do produto.

**01.** Feche o registro do ponto de água.

**02.** Retire água girando o botão do purificador até que a água pare de sair.

**03.** Abra a tampa do filtro e o solte dos encaixes, puxando primeiramente a parte inferior e em seguida a parte superior.

**04.** Puxe o filtro para fora da cavidade e desconecte os dois engates rápidos na parte superior.

**05.** Retire o filtro e limpe o interior do produto com um pano úmido.

**06.** Conecte o novo filtro encaixando os engates rápidos e inserindo os encaixes aproximadamente 15mm. A conexão vermelha deve ficar na entrada do filtro e a conexão azul deve ficar na saída. Certifique-se que as conexões estejam bem encaixadas para evitar vazamentos. Encaixe o filtro novamente no interior do produto.

**07.** Feche a tampa, reabra o registro e deixe fluir aproximadamente 20 litros de água pelo refil antes de consumir a água, desta forma elimina-se o excesso de carvão ativado do filtro.



# INSTRUÇÕES DE USO

Antes da primeira utilização é necessária a limpeza do filtro conforme orientações.

- Após efetuar a instalação do aparelho, deve-se efetuar a limpeza da tubulação interna e filtro retirando 20L para correta limpeza do filtro e toda tubulação.
- Para retirar água, utilize as duas opções Natural e gelada fazendo a remoção de 10L cada.
- Utilize a bandeja coletora de água para apoiar copos, deslizando-a suavemente para fora.
- Recomenda-se que o registro (presente no conector com regulagem de pressão) que abastece o purificador seja fechado caso o produto fique mais de 24 horas sem utilização e no período da noite, quando o produto não é utilizado.

Certifique-se de que o interruptor do sistema de refrigeração, localizado na parte traseira superior “ligado”.

Para o resfriamento de água deve-se aguardar em média 2 horas, podendo variar de acordo com a temperatura ambiente. Esse tempo é referente ao resfriamento do reservatório interno que tem capacidade para 800ml. Antes da primeira utilização, recomenda-se deixar o aparelho trabalhar por aproximadamente 2 horas para garantir o completo resfriamento do reservatório. A temperatura de água gelada é de aproximadamente 6-12°C e 80-85°C para água quente, dependendo da temperatura ambiente.

Para o aquecimento da água deve-se aguardar em média 07 min, podendo variar de acordo com a temperatura ambiente. Esse tempo é referente ao aquecimento do reservatório interno que tem capacidade de 800ml.

Este aparelho deverá funcionar em um ambiente com temperatura entre 10°C e 32°C. A umidade relativa do ar não deverá ser superior a 90%. vazão média para este modelo é de 1,7L/min.

As temperaturas máxima e mínima da água de entrada no aparelho (°C): 10°C – 32°C. O volume de descarte é de 0,010L.

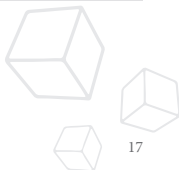


- Este aparelho possui sistema de resfriamento resultando na refrigeração de 1000 ml de água potável em 30 min. com baixo consumo de energia elétrica. A refrigeração da água ocorre através de um sistema de compressor.

PROBLEMA	POSSÍVEL CAUSA	SOLUÇÃO
Não liga	Tomada elétrica sem energia	Conectar o aparelho em uma tomada funcional.
Refrigeração ineficiente	Produto instalado em local com temperatura ambiente elevada.	Instalar o produto em local que permite boa ventilação ao redor do aparelho e temperatura ambiente menor a 32°C.
Não sai água gelado do purificador	O aparelho não ficou ligado tempo suficiente para refrigerar toda a água do reservatório.	Após ligar o aparelho aguardar 90 minutos para refrigerar toda a água do reservatório.
	Foram retirados copos de água gelada seguidamente.	Aguardar o tempo necessário até que o reservatório esteja refrigerado.
	Produto instalado em ambiente com temperatura elevada.	Recomenda-se instalar o produto em ambiente com temperatura de 10°C a 32°C.
Ruído durante o funcionamento	Aparelho instalado sobre uma superfície instável.	Colocar o aparelho sobre uma superfície estável e sólida.



PROBLEMA	POSSÍVEL CAUSA	SOLUÇÃO
Gosto estranho na água	Não foi realizada limpeza do aparelho antes da primeira utilização ou caso o aparelho tenha ficado muito tempo sem ser usado.	Seguir o procedimento de limpeza periódica contido no manual.
	Pressões internas desequilibradas.	Desligar o aparelho, aguardar esfriar (20 min.) e ligar novamente.
Compressor não desliga.	Temperatura ambiente muito elevada.	Instalar o aparelho em um local arejado com temperatura abaixo de 38°C.
	Ventilação do condensador bloqueado.	Instalar o aparelho em um local arejado que permita ventilação do condensador.
Vazamento de água	Tubo quebrado.	Substituir o tubo.
	Derramamento de tubos.	Reinsira o tubo.
	Falha de flutuação.	Substituir o Flutuador.
A luz de resfriamento não apaga	A temperatura ambiente está muito alta	Verifique se a ventilação está muito perto da parede ou bloqueada
	Tempo de resfriamento insuficiente	
	Má dissipação de calor	



# CERTIFICADO DE GARANTIA

A Philco garante seus produtos contra defeitos de fabricação durante o período estabelecido, contados a partir da data de entrega do produto expresso na nota fiscal de compra. Conforme modelo a seguir:

LINHA BRANCA	
<b>Garantia legal*</b>	90 Dias
<b>Garantia adicional</b>	270 Dias
<b>Garantia total**</b>	360 Dias
<small>*A garantia legal é de 90 dias e tem seu início na data de aquisição do produto. **A garantia total é a soma da garantia legal mais a garantia adicional.</small>	

• Os acessórios terão somente garantia legal de 90 dias incluindo a bateria.

A Philco prestará serviços de Assistência Técnica, tantos os gratuitos quanto os remunerados, somente através de Postos Autorizados.

Em locais onde não haja Postos Autorizados Philco, o produto deverá ser enviado através da modalidade e-ticket dos Correios, o proprietário (ou detentor do equipamento) deve: (1) entrar em contato com a Central de Relacionamento Philco que, após coletar dados do usuário e identificar que o Equipamento está com defeito físico, irá fornecer um código de autorização de postagem (e-ticket) e prazo para direcionar-se à agência própria dos Correios mais próxima. (2) Após a postagem o Equipamento será encaminhado para a Assistência Técnica Philco, a qual realizará o devido reparo. (3) Após concluído o reparo e efetuados os testes adequados, o Equipamento é remetido à residência do usuário através dos Correios. Se o consumidor vier a transferir a propriedade deste produto, a garantia ficará automaticamente transferida, respeitando o prazo de validade, contado a partir da primeira aquisição. Produtos que necessitam de serviço de instalação terão despesas e responsabilidades por conta do consumidor.

O compromisso de garantia cessará caso:

- O produto seja examinado, adulterado ou consertado fora de Assistência Técnica Autorizada Philco.
- Ocorra a utilização de peça ou componente não original.

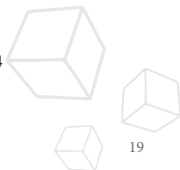
## Certificado

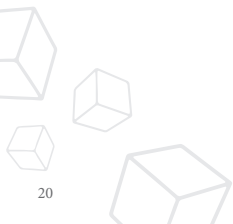
- O defeito seja decorrente de uso inadequado ou negligência do consumidor em relação às instruções do manual.
- Danos sejam causados por ação de agentes naturais (enchentes, marés, raios, etc.)
- Problemas decorrentes de erro de operação por parte do usuário, que causem perda de funcionalidade ou desconfiguração.
- Danos causados por vírus.

Problemas relacionados a instalação de sistema operacional que não seja o original de fábrica.

- Problemas relacionados a software de terceiros.
- Não sejam seguidas as recomendações de conservação, conforme manual.
- Ausência ou adulteração do número de série.
- A relação de Postos Autorizados está disponível através do site [www.philco.com.br](http://www.philco.com.br) ou através do SAC (47) 3431-0499.

Rua Hans Dieter Schmidt, 3303 - Bloco 3  
Zona Industrial Norte - Joinville - SC / CEP 89219-504  
Insc. Est. 24.784.565-8  
CNPJ 76.492.701/0014-71  
FABRICADO NA CHINA





**(47) 3431-0499**

[www.philco.com.br](http://www.philco.com.br)



**Philco**

ATENDIMENTO AO  
CONSUMIDOR