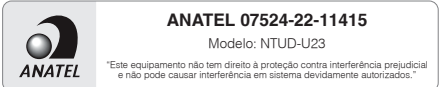


ESPECIFICAÇÕES TÉCNICAS

	P32SAA	P40SAA
IMAGEM/TELA		
•Tipo da Tela	LED: 32"	LED: 40"
•Proporção de Imagem	16:9	16:9
•Tempo de Resposta (típico)	8,0ms	8,0ms
•Resolução Máxima:	HD 1366x768 (pixels)	FullHD 1920x1080 (pixels)
•Contraste dinâmico:	1.200.000:1	1.200.000:1
SOM		
•Potência de saída:	10Wrms x 2	10Wrms x 2
RECEPÇÃO		
•Sintonia:	Digital com recepção ISDB-T.	Digital com recepção ISDB-T.
•Modulação:	PAL-M / PAL -N NTSC	PAL-M / PAL -N NTSC
•Recepção:	125 canais em modo VHF/UHF/CABO	125 canais em modo VHF/UHF/CABO
GERAL		
•Temp. ambiente:	0°C a 40°C	0°C a 40°C
•Alimentação:	110~ 240V	110~ 240V
•Frequência:	50/ 60 Hz	50/ 60 Hz

Incorpora produto homologado pela Anatel sob número:



Para mais informações, consulte o site da Anatel www.anatel.gov.br



12/24 16094-00-05 162002268 Rev.0

CERTIFICADO DE GARANTIA

A Fabricante solicita ao consumidor a leitura prévia do Manual de Instruções para a melhor utilização do produto. A Fabricante garante seus produtos contra defeitos de fabricação durante o período estabelecido, contados a partir da data de entrega do produto expresso na nota fiscal de compra. Conforme modelo a seguir:

	TELEVISORES	ACESSÓRIOS	CONTROLE REMOTO
Garantia legal*	3 Meses	3 Meses	3 Meses
Garantia adicional	9 Meses	-	3 Meses
Garantia total**	12 Meses	3 Meses	6 Meses

*A garantia legal é de 90 dias e tem seu início na data de aquisição do produto.
**A garantia total é a soma da garantia legal mais a garantia adicional.

- Os acessórios terão somente garantia legal de 3 meses.
- O controle remoto terá garantia total de 6 meses.
- A garantia do televisor, acessório e controle remoto apenas se aplica para defeitos de fabricação.
 - A Fabricante prestará serviços de Assistência Técnica, tanto os gratuitos quanto os remunerados somente nas localidades onde mantiver Postos Autorizados.
 - Em locais onde não haja Postos Autorizados, o produto deverá ser transportado, por conta e risco do consumidor. A relação de Postos Autorizados está disponível através do site www.philco.com.br ou através do SAC (47) 3431-0499 . Se o consumidor vier a transferir a propriedade deste produto, a garantia ficará automaticamente transferida, respeitando o prazo de validade, contado a partir da primeira aquisição. Produtos que necessitam de serviço de instalação terão despesas e responsabilidades por conta do consumidor. O compromisso de garantia cessará caso:
 - O produto seja examinado, adulterado ou consertado fora de Assistência Técnica Autorizada.
 - Ocorra a utilização de peça ou componente não original.
 - O produto seja ligado em tensão diferente daquela para qual foi projetado.
 - O defeito seja decorrente de uso inadequado ou negligência do consumidor em relação às instruções do manual.
 - Danos sejam causados por ação de agentes naturais (enchentes, maresia, raios, etc.)
 - O produto seja utilizado para fins não domésticos.
 - Não sejam seguidas as recomendações de conservação, conforme manual.
 - Ausência ou adulteração do número de série.

PHILCO ELETRÔNICOS S.A - Manaus
Rua Palmeira de Miriti, 287
Bairro Gilberto Mestrinho - Manaus/AM CEP 69.006-373
Insc. Est. 06.200.708-4 - CNPJ 11.283.356/0002-87
INDÚSTRIA BRASILEIRA

PRODUZIDO NO POLO INDUSTRIAL DE MANAUS
CONHEÇA A AMAZÔNIA

RECOMENDAÇÕES

A Philco garante o bom funcionamento deste aparelho. Porém, é necessário que sua utilização seja adequada, para que o usuário desfrute do aparelho sem prejudicar a sua saúde.

INSTRUÇÕES AO USUÁRIO ⓘ

Existe uma grande probabilidade de o usuário resolver eventuais contratempos de operação ou funcionamento insatisfatório do aparelho, apenas consultando o **folheto de instruções**. Antes de submeter seu aparelho a um posto de Assistência Técnica Autorizada Philco, **leia atentamente o folheto de instruções**.

LOCAL DE INSTALAÇÃO ✂

- Instalar o aparelho sobre uma superfície firme, plana e horizontal.
- A ventilação normal do produto não deve ser impedida.
- Deixar um espaço de no mínimo 10 cm ao redor do televisor. Não cobrir o televisor quando estiver em uso.
- Não utilizar este aparelho perto de fontes de calor.
- Não operar o aparelho em ambientes abafados, como pequenas salas. Isso poderá ocasionar superaquecimento do aparelho e acarretar mau funcionamento.

PRECAUÇÕES QUANTO À SEGURANÇA ⚡

- Jamais desmontar o aparelho. Não tocar o interior do produto nem inserir um objeto metálico dentro dele.
- Quando houver tempestades, desligar o cordão elétrico da tomada elétrica e se estiver sendo utilizado ao ar livre, interromper o uso.
- Não imergir o cabo de alimentação/força, o plugue ou o aparelho na água ou em qualquer outro líquido.
- Ao limpar a tela do aparelho, nunca usar agentes de limpeza abrasivos. Utilizar um pano macio umedecido.
- Não empregar palha de aço nem outros produtos na antena, pois eles podem danificar o televisor.
- Não utilizar aparelhos que apresentem algum tipo de dano no cabo de alimentação/força.
- Para substituir qualquer peça danificada, deve-se procurar um posto de Assistência Técnica Autorizada Philco.
- Proteger o cabo de alimentação/força contra danos físicos ou mecânicos, tais como: ao ser

dobrado, torcido, pisado, preso por uma porta ou calçado.

- Para desconectar a TV totalmente da rede elétrica, o plugue deve estar fora da tomada.
 - Para reduzir o risco de choque elétrico, é necessário a remoção do cabo de alimentação/-força da tomada da rede elétrica.
 - Não retirar o cabo de alimentação/força da tomada puxando pelo fio. Sempre puxe pelo plugue.
 - Manter o acesso ao cabo, plugue e a tomada desimpedido.
 - Produto não deve ser exposto a gotejamentos nem a respingos. Os objetos com líquidos, como vasos, não devem ser colocados sobre o produto.
 - Para evitar acidente, o aparelho deve ser fixado de forma segura ao chão/parede, de acordo com as instruções de instalação.
 - Evitar o uso prolongado do aparelho com volume superior a 85 dB. Os níveis de ruído acima deste valor podem ser prejudiciais à audição humana.
 - Onde um plugue ou um conector é usado como dispositivo de desconexão a rede, o dispositivo deve ficar prontamente operável.
- A seguir está a simbologia relacionada à segurança utilizada no aparelho:

⚡ O sinal em forma de raio é destinado a alertar o usuário para a presença de tensões perigosas no interior do aparelho. Tocar componentes internos poderá resultar em choque elétrico.

⚠ O ponto de exclamação é destinado a alertar o usuário para a existência de instruções importantes de uso.

⚠ Para reduzir o risco de choque elétrico ou incêndio, não abrir o gabinete do aparelho.

- MANUSEIO E LIMPEZA** 🧹
- Retirar o plugue da tomada antes de realizar qualquer tipo de limpeza.
 - Não limpar o gabinete do aparelho com detergentes nem solventes.
 - Manter todo aparelho elétrico fora do alcance de crianças, especialmente quando estiver em uso.
 - Não deixar o aparelho ligado sem ninguém por perto.
 - O aparelho em modo Standby consome uma quantidade mínima de energia necessária para

Philco

FOLHETO DE INSTRUÇÕES UNIFICADO

TV P32SAA
TV P40SAA



Parabéns pela escolha de mais um produto de nossa linha!

Recomenda-se não jogar fora este **Manual de Instruções**. Ele deve ser guardado para eventuais consultas.

Para garantir o melhor desempenho de seu produto, **o usuário deve ler atentamente as instruções a seguir:**

A qualidade da imagem que você vê é tão boa quanto o sinal que você recebe. Para experimentar detalhes em alta definição, será necessário acessar uma programação HD.

Seu aparelho pode receber e reproduzir a programação HD através da entrada HDMI a partir de:

- Assinatura de TV a cabo em alta definição (Decodificador externo HD);
- Aparelho de Blu-ray e computadores com saída HDMI.
- Contate o seu provedor de cabo ou satélite para informações sobre a recepção de sinal em alta definição;
- Siga corretamente as instruções do **Manual** para não invalidar a garantia.

Para ter acesso ao manual digital (em PDF), entre em contato com o nosso SAC em horário comercial
SAC PHILCO: (47) 3431-0499

SÍMBOLOS

Os símbolos no folheto de instruções estão interpretados como descritos à seguir:

- 📌 **Nota:** Recomendações sobre o funcionamento para melhor utilização.
- 💡 **Dica:** Conselhos para utilização e melhor funcionamento.
- ⚠ **Importante:** Recomendações que garantem a segurança do usuário
- ⚠ **Atenção / Cuidado:** Práticas que podem resultar em acidentes ou riscos.

responder ao comando do controle remoto. Para evitar o consumo total de energia elétrica, remover o cabo de alimentação da tomada.

•A nota fiscal e o certificado de garantia são documentos importantes e devem ser guardados para efeito de garantia.

INFORMAÇÕES IMPORTANTES ⓘ

- Este produto é bivolt automático.
- A exibição de imagens estáticas por um longo período pode danificar a tela ou causar distorções permanentes: tais como fotografias ou uso em sistemas de monitoramento CFTV. Esta forma de uso irregular não tem garantia do fabricante.
- Para evitar futuros problemas, varie a programação exibindo imagens em movimento e em tela cheia.
- Embora a tela possua uma fabricação de tecnologia de alta precisão, alguns pontos brilhantes de luz podem aparecer em cores constantes. Isso é uma característica estrutural do painel e não gera nenhum impacto no funcionamento do produto.

MEIO AMBIENTE 🌱

Embalagem

Um terço do consumo de papel destina-se a embalagens. Contribuir para a redução do consumo dos recursos naturais é um dever de todos.

O material utilizado para a embalagem e proteção do aparelho e acessórios são recicláveis.

Pilhas

Todos os tipos de pilhas devem receber atenção especial. Uma só pilha contamina o solo durante 50 anos.

As pilhas incorporam metais pesados tóxicos. Portanto, observar a legislação local quanto ao destino adequado dos materiais que serão descartados. Pilhas e baterias nunca devem ser jogadas junto ao lixo comum.

Produto

O simples fato de ter adquirido este modelo já demonstra certa responsabilidade ecológica, pois sabe-se que eletroeletrônicos recentes e de qualidade gastam menos energia.

Este produto é constituído de várias partes que podem ser reaproveitadas (recicladas) por empresas especializadas. Logo, ao descartar, manter a mesma consciência ecológica inicial e

não destinar ao lixo comum. Informar-se sobre os locais para o correto fim de vida.



A consciência ecológica depende de cada um, porém, é um ato que afeta a todos.

CONTEÚDO DA EMBALAGEM

TV	Folheto de instruções
Controle Remoto	
Acessórios:	
Cabo de Alimentação	Base
Parafusos da base	Pés de borracha da base

CONHEÇA SEU PRODUTO

01

Instale as bases na sua TV

02

Conecte o cabo de força e o da antena

03

Conheça cada entrada da sua TV

04

Configuração da sua Philco TV

01 Instale as bases na sua TV:

01.Deite sua TV sobre uma superfície plana e coberta com um cobertor macio, para evitar danos na tela.
02.Verifique a identificação¹ presente nas bases e encaixe cada uma no lado da TV que possui a mesma identificação. Insira os parafusos conforme a tabela a seguir.

¹ As bases possuem a identificação D ou R para montagem do lado direito da TV e identificação E ou L para montagem do lado esquerdo da TV, a identificação correspondente também estará presente no local de montagem.

MODELO	PARAFUSO DA BASE	QUANTIDADE	DISTÂNCIA VESA	TAMANHO VESA*
P32SAA	M4x18 mm	2 em cada base	200x100mm	M4
P40SAA	M4x18 mm	2 em cada base	200x100mm	M4

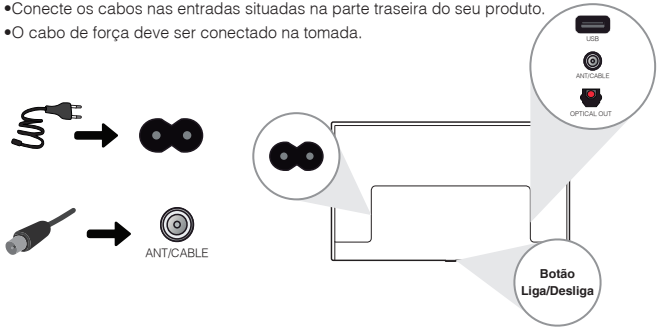
*Atenção: O comprimento do parafuso do suporte vesa não deve ultrapassar o limite da rosca interna.

! IMPORTANTE

- Alguns modelos de suporte podem atrapalhar na conexão dos cabos com o painel traseiro.
- A profundidade do parafuso deve ser verificada de acordo com o suporte adquirido.
- Ter cuidado ao manusear o aparelho, para evitar danos a parte de plástico, na parte inferior do produto.
- Garantir espaço de aproximadamente 70mm entre a TV e a parede, para não danificar os cabos.
- O uso de parafusos incorretos pode gerar danos ao gabinete e, consequentemente, à estrutura interna do produto, placas e circuitos.

02 Conecte o cabo de força e o da antena:

- Conecte os cabos nas entradas situadas na parte traseira do seu produto.
- O cabo de força deve ser conectado na tomada.

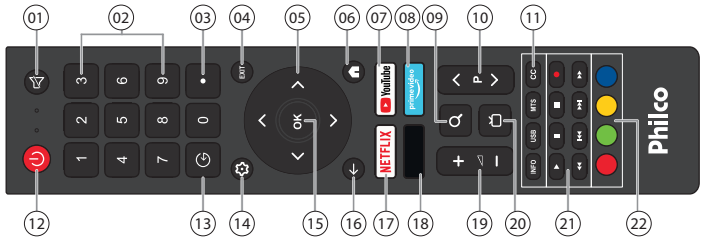


CONTROLE REMOTO

PILHAS

- 01.Remover a tampa do compartimento das pilhas do controle remoto.
 - 02.Inserir duas pilhas (AAA), assegurando-se de que a polaridade das mesmas corresponda às marcas dentro do compartimento.
 - 03.Recolocar a tampa.
- RECOMENDAÇÕES**
- O controle remoto atua sobre um sensor na unidade do aparelho. Ele tem um alcance de 3 metros, e deve ser utilizado dentro de uma abertura de 30º (em qualquer direção) em relação ao sensor do controle remoto presente no painel frontal do aparelho.
 - Manter as pilhas fora do alcance de crianças. Em caso de ingestão, deve-se consultar um médico imediatamente.

- Não manusear as pilhas com objetos metálicos.
- Retirar as pilhas do controle remoto, se o usuário não for utilizá-lo por um longo período de tempo.
- Não deixar objetos entre o sensor do aparelho e o controle remoto. Isso poderá causar o mau funcionamento do controle, pois interromperá o sinal enviado ao aparelho.
- Ao utilizar o controle remoto, não pressionar as teclas utilizando força em demasia. Isto poderá comprometer o funcionamento deste acessório em curto prazo.
- As pilhas não podem ser expostas ao calor excessivo tais como luz solar, fogo ou situações similares.



! IMPORTANTE

- 01.MUTE: cessa o som.
- 02.TECLADO NUMÉRICO.
- 03.: acesso a canal digital.
- 04.EXIT: sair.
- 05.TECLAS DE NAVEGAÇÃO.
- 06.HOME.
- 07.YOUTUBE: acesso ao aplicativo.
- 08.PRIMEVIDEO: acesso ao aplicativo.
- 09.PROCURAR: utilizado para pesquisar.
- 10.CH+/CH-: navega entre canais sintonizados.
- 11.INFO: Informações do canal ou programa

- USB: Acesso ao dispositivo USB
- MTS: Mudar idioma do áudio
- CC: Selecionar Close Caption

- 12.POWER: liga/desliga o televisor colocando em modo standby.
- 13.ENTRADAS.
- 14.Opções da TV: acesso rápido.
- 15.OK: confirmação.
- 16.BACK: voltar.
- 17.NETFLIX: acesso ao aplicativo.
- 18*.GLOBOPLAY: ou Botão de atalho.
- 19.VOLUME: ajusta o volume.
- 20.GUIA DE PROGRAMAÇÃO.
- 21.REPRODUÇÃO DE ARQUIVOS VIA DISPOSITIVO USB (FOTO/VÍDEO/MÚSICA).
- Botão REC: PVR.
- 22.BOTÕES COLORIDOS: utilizado para menus da TV digital.

HDMI CEC e se esta função está ativada.

- 02.Pressione o botão >CONFIGURAÇÕES >PREFERÊNCIAS DO DISPOSITIVO >ENTRADAS >CONTROLE DE HDMI - Ativar
- 03.Seleccione quais opções de controle devem ser ativadas.

SAÍDA DE ÁUDIO DIGITAL

Sistema de reprodução do Áudio Digital transmitido por um cabo óptico.

Este meio permite transmissão sem ruídos e sem interferência.

A figura a seguir ilustra a conexão de saída de ÁUDIO DIGITAL da TV com um periférico de áudio.

- 01.Efetuar a conexão DIGITAL entre o televisor e o decodificador com a respectiva entrada digital.



MODO USB

Para usufruir deste recurso insira um dispositivo USB em uma das entradas USB do aparelho.

- 01.Pressione o botão USB no controle remoto.
- 02.Seleccione o dispositivo USB conectado e escolha o arquivo a ser reproduzido.

REPRODUÇÃO DE VÍDEO

- 01.Para dar início a reprodução, selecione o arquivo desejado e pressione OK.
- 02.Ao iniciar a reprodução, pressione o botão para exibir a lista de recursos para o conteúdo.
- 03.Pressione o botão INFO para exibir as Informações de mídia. Para retornar, pressione EXIT / .

REPRODUÇÃO DE IMAGEM

- 01.Para dar início a reprodução, selecione o arquivo desejado e pressione OK.
- 02.Ao iniciar a reprodução, pressione o botão OK para exibir a lista de recursos para o conteúdo.
- 03.Pressione os botões ou para exibir a lista de reprodução de imagem.
- 04. Para retornar, pressione EXIT / .

03 Conheça cada entrada da sua TV

As entradas para cabos e conexões estão situadas na parte traseira da sua TV.

P32SAA

- Entrada para cabo de alimentação.
- Entrada para TV a cabo / entrada para TV VHF e UHF – Analógica e Digital.
- Entrada USB 2.0.
- Entrada de áudio e vídeo digital.
- HDMI2/ARC: retorno de áudio via HDMI.
- Saída de áudio digital óptico.
- Conector para rede (Internet). Necessário para sinal de retorno GINGA e SMART.

P40SAA

- Entrada para cabo de alimentação.
- Entrada para TV a cabo / entrada para TV VHF e UHF – Analógica e Digital.
- Entrada USB 2.0.
- Entrada de áudio e vídeo digital.
- HDMI2/ARC: retorno de áudio via HDMI.
- Saída de áudio digital óptico.
- Conector para rede (Internet). Necessário para sinal de retorno GINGA e SMART.

04 Configuração da sua Philco TV

! NOTA

Configuração via smartphone Android. Você também pode configurar sua TV via controle remoto seguindo o passo a passo indicado na tela.

INICIANDO

- 01.Ligue a TV.
- 02.Seleccione o Idioma.
- 03.Seleccione “Continuar” para prosseguir com a configuração através do seu Smartphone Android.

CONFIGURA COM O SEU SMARTPHONE ANDROID

- 01.No smartphone Android, abra o aplicativo Google, já pré-instalado.
- 02.Digite no smartphone “Configurar meu dispositivo”.
- 03.Verifique o código que aparecerá no seu smartphone e na sua TV.
- 04.Seleccione a rede Wi-Fi.
- 05.Seleccione ou entre com sua conta Google (poderá demorar, dependendo do seu smartphone).

CONEXÕES E RECURSOS

CONEXÃO DA ANTENA VHF/UHF (DIGITAL)

Conectar o cabo da antena (75Ω) ao terminal no painel traseiro do aparelho.

Este aparelho está preparado para o sistema de TV DIGITAL. Para receber um sinal digital o usuário deve conectar uma antena própria (UHF) para captar o sinal.

! NOTA

Quando a intensidade do sinal digital for fraca a imagem pode travar ou até mesmo apresentar partes quadriculadas.

Canais digitais às vezes podem transmitir programas em padrão SD (4:3), o que pode apresentar barras pretas e perda da qualidade na imagem.

SINTONIA DE CANAIS TV DIGITAL

- 01. Ligue a TV, pressione o botão e seleccione a entrada TV.
- 02. Pressione o botão e na sequência pressione o cursor central do controle para cima para acessar a guia Canais
- 03. Seleccione a opção Canal.
- 04. Na opção Modo de instalação de canal, seleccione “Antena”.
- 05. Acesse a opção Canais e na sequência seleccione Busca de canais. Aguarde a busca dos canais.

GUIA DE PROGRAMAÇÃO (Programação TV digital)

Permite que o usuário visualize informações sobre a programação de determinados canais.

! NOTA

As informações do GUIA são fornecidas pelas redes de transmissão.

A exibição é atualizada de forma dinâmica e na medida em que forem disponibilizadas.

Para acessar o GUIA DE PROGRAMAÇÃO pressione o botão > ^ >GUIA DE PROGRAMAÇÃO ou pressione o botão .

Utilize os botões coloridos para habilitar as funções conforme exibido no menu.

CONECTANDO UMA TV A CABO / SATÉLITE

Verifique se o seu decodificador de TV a cabo pode ser conectado através de um cabo HDMI ou AV.

01.Localizar o cabo conectado ao terminal no decodificador.

CONFIGURANDO REDE SEM FIO (WIRELESS).

- 01. Pressione o botão > REDE E INTERNET > HABILITAR WLAN.
 - 02. Seleccione a rede disponível.
 - 03. Se a conexão for protegida, aparecerá uma tela solicitando a senha.
- Entre com a senha do roteador da rede local para ter acesso.

! IMPORTANTE

Conexão via wireless limita-se a não estabelecer conexão com conexões ocultas (sem distribuição de SSID).

GOOGLE ASSISTENTE

O Google Assistente é uma ferramenta de busca que pode ser utilizada para pesquisas via texto ou comando de voz.

Para utilizar o Google Assistente via comando de voz no seu televisor:

Via aplicativos GOOGLE TV e GOOGLE HOME

No seu smartphone, baixe o app desejado (GOOGLE TV ou GOOGLE HOME) e realize a configuração indicada no app para habilitar o uso do comando de voz.

No QRCode abaixo você pode consultar um vídeo explicativo desta utilização.



Via controle remoto

Certifique-se se seu controle remoto possui a tecnologia bluetooth e as teclas de atalho ao Google Assistente.

Caso seu controle não possua essas características não será possível utilizar o comando de voz através dele.

Caso queira você pode adquirir um controle remoto Philco com a tecnologia bluetooth.

CONFIGURAÇÕES ADICIONAIS DO DISPOSITIVO

- 01.Termos de Serviço
- 02.Serviços do Google
- 03.Melhore o controle de voz da sua TV
- 04.Pesquisar em todos os apps da TV
- 05.Resultados pessoais
- 06.Aproveite o Google Assistente ao máximo
- 07.Pais
- 08.Seleccíonar modo TV
- 09.Chromecast integrado sempre disponível
- 10.Modo do sintonizador

! IMPORTANTE

Os controles com a tecnologia Bluetooth possuem um botão de acesso ao Google Assistente.

Caso seu controle não possua essa tecnologia, não será possível fazer o pareamento nem utilizar o comando de voz com o controle.



! NOTA

Conectar o cabo à entrada correspondente.

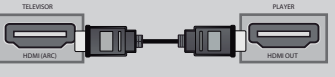
Caso a operadora não utilize um decodificador para recepção dos canais, conectar o cabo diretamente na entrada AIR da TV e realizar a busca de canais no modo sintonia: Cabo (sinal analógico).

ENTRADA HDMI

HDMI: High-Definition Multimedia Interface, ou seja, interface multimídia de alta definição.

A ilustração que segue, simula uma conexão HDMI com um Player.

- 01.Efetuar a conexões HDMI entre o player e o televisor conforme figura abaixo.
- 02.Através do botão , seleccione a respectiva entrada conectada.



HDMI ARC

ARC: Audio Return Channel, ou seja, Canal de Retorno de Áudio.

Esta função permite enviar o áudio do seu televisor para um dispositivo de áudio (soundbar, home theater, receiver, etc), sem a necessidade de um cabo ótico ou áudio composto. Para isso, basta conectar um cabo HDMI na entrada HDMI2 / ARC da sua TV e na entrada HDMI IN ARC do dispositivo de áudio.

! NOTA

Verifique se o seu dispositivos de áudio é compatível com ARC.

Utilize cabo HDMI 1.4 ou superior.

CONTROLE DE HDMI (CEC / TLINK)

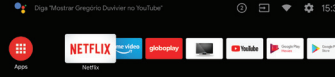
Esta função permite que os dispositivos conectados por HDMI se comuniquem e tenham suas funções controladas por um único controle remoto.

01.Verifique se o seu dispositivo HDMI conectado na TV possui compatibilidade com

CONTEÚDO SMART

Para acessar o conteúdo SMART pressione o botão ou pressione o botão e acesse a opção ANDROID TV HOME.

A tela a seguir será exibida



DOLBY ÁUDIO DIGITAL

Este televisor possui o Dolby Audio sistema de áudio DOLBY DIGITAL.

Produzida sob licença da Dolby Laboratories. Dolby e o símbolo de D duplo são marcas registradas da Dolby Laboratories.

Para ativar o processamento de áudio Dolby acesse:

- > SOM >PROCESSAMENTO DE ÁUDIO DOLBY ou
- >PREFERÊNCIAS DO DISPOSITIVO >SOM >PROCESSAMENTO DE ÁUDIO DOLBY

RESET DA TV

Você pode retornar o seu televisor as configurações originais.

- 01.Pressione o botão > CONFIGURAÇÕES >PREFERÊNCIAS DO DISPOSITIVO >SOBRE >RESETAR PARA A CONFIGURAÇÃO ORIGINAL.

02.Confirme a opção e aguarde a reinicialização da sua TV.

ATUALIZAÇÃO DE SOFTWARE

Mantenha seu televisor sempre atualizado, veja abaixo as formas de atualização disponíveis.

VIA USB:

Para baixar e atualizar via USB, acessar o site: <http://www.philco.com.br/>

Acesse a guia Atendimento > Atualização de Dispositivos, clique na caixa “Baixar” para realizar o download do programa.

Após o download e instalação, siga os passos indicados pelo Assistente Inteligente Philco.

VIA INTERNET:

Pressione o botão > CONFIGURAÇÕES >PREFERÊNCIAS DO DISPOSITIVO >SOBRE >RESETAR PARA A CONFIGURAÇÃO ORIGINAL.