

LG MyView Smart Monitor

MANUAL DO USUÁRIO

Leia esse manual atentamente antes de operar seu produto e guarde-o para consultas futuras.

25SR50F
27SR50F
32SR50F
32SR53FS



O modelo e o número de série do produto são encontrados na parte traseira e na lateral do produto. Anote-os abaixo caso precise de serviços de manutenção.

Modelos

Nº de série



Antes de ler este manual

- Leia este manual com atenção antes de utilizar o monitor e guarde-o para futuras consultas.
- Pode descarregar o manual do site, incluindo informações sobre a instalação, utilização, resolução de problemas, especificações, licença etc., e ver o conteúdo do mesmo no seu PC ou dispositivo móvel.
- **Guia do utilizador** : Para obter mais informações sobre este monitor, leia o GUIA DO UTILIZADOR incluído no produto.
 - Para abrir o GUIA DO UTILIZADOR  →  → [Suporte] → [Guia do Utilizador]

Itens adquiridos em separado

- Os itens vendidos separadamente podem ser alterados ou modificados para melhorar a qualidade sem qualquer notificação prévia. Contacte o seu revendedor para comprar estes acessórios. Estes itens só funcionam com determinados modelos.
- O nome ou design do modelo podem ser alterados consoante a atualização das funções do produto, circunstâncias do fabricante ou políticas.
- Comando Magic Remote : **MR23GA** (o modelo MR23GA pode ser utilizado em comum com alguns produtos de TV e com este Monitor LG Smart) Verifique se o modelo suporta Bluetooth na Especificação do Módulo Sem Fios para confirmar se pode ser utilizado com o Magic Remote.
- É necessário adquirir separadamente um cabo para ligar dispositivos externos.

✓ Nota

- As especificações do produto ou os conteúdos deste manual podem ser alterados sem aviso prévio devido a atualização das funções do produto.
- Os itens fornecidos com o produto podem ser diferentes consoante o modelo.
- A imagem apresentada pode ser diferente do seu monitor.

Precauções Importantes

Leia atentamente as presentes precauções de segurança antes de usar o produto. Todas as precauções e informações de segurança aplicam-se aos modelos LCD.



- O não cumprimento destes avisos poderá resultar em morte, ferimentos graves ou danos no produto ou noutra propriedade.

Precauções com o transformador CA e a alimentação



- Se entrar água ou qualquer substância estranha no produto (monitor, cabo de alimentação ou transformador de CA), desligue de imediato o cabo de alimentação e contacte o centro de assistência.
 - Caso contrário, poderão resultar incêndio ou choque elétrico devido a danos ao produto.
- Não toque na ficha de alimentação nem no transformador de CA com as mãos molhadas. Se os pinos da ficha estiverem molhados ou tiverem pó, limpe e seque-os de imediato.
 - Caso contrário, poderá ocorrer um incêndio ou um choque elétrico.
- Certifique-se de que insere por completo o cabo de alimentação no transformador de CA.
 - Uma má ligação pode provocar um incêndio ou um choque elétrico.
- Certifique-se de que utiliza cabos de alimentação e transformadores de CA fornecidos ou aprovados pela LG Electronics, Inc.
 - A utilização de produtos não aprovados pode provocar um incêndio ou um choque elétrico.
- Ao desligar o cabo de alimentação, puxe-o sempre pela ficha. Não dobre o cabo de alimentação com força excessiva.
 - A linha de alimentação pode ser danificada, podendo provocar choque elétrico ou incêndio.
- Tenha o cuidado de não pisar nem colocar objetos pesados (eletrodomésticos, roupas, etc.) sobre o cabo de alimentação ou o transformador de CA.
 - Os cabos de alimentação danificados podem provocar um incêndio ou um choque elétrico.

- Nunca desmonte, repare nem modifique o cabo de alimentação ou o transformador de CA.
 - Pode provocar um incêndio ou um choque elétrico.
- Utilize apenas o cabo de alimentação fornecido com a unidade ou outro cabo autorizado pelo fabricante.
 - Caso contrário, pode provocar um incêndio, choque elétrico ou danos no produto.
- Utilize apenas uma ficha e uma tomada devidamente ligadas à terra.
 - Caso contrário, pode sofrer um choque elétrico ou ferimentos. O produto pode ficar danificado.
- Não utilize uma ficha danificada ou solta.
 - Tal poderá provocar choque elétrico ou incêndio.
- Utilize o monitor apenas com o tipo de corrente (ou seja, tensão) indicado nas especificações do produto.
 - O produto pode ficar danificado, poderão ocorrer chamas, ou poderá ser eletrocutado. Se não souber ao certo o seu tipo de corrente, consulte um eletricista certificado.
- Na presença de tempestades e trovoadas, nunca toque no cabo de alimentação e no cabo de sinal porque poderá ser perigoso.
 - Pode provocar choques elétricos.
- Não ligue várias extensões, aparelhos elétricos ou aquecedores elétricos a uma única tomada. Utilize uma extensão elétrica com terminal de ligação à terra concebida para ser utilizada exclusivamente com o computador.
 - Pode ocorrer um incêndio devido ao sobreaquecimento.
- Não toque na ficha de alimentação com as mãos molhadas. Além disso, se o pino do cabo estiver húmido ou coberto de pó, seque-o totalmente ou limpe-o antes de ligar o cabo.
 - Pode sofrer um choque elétrico devido ao excesso de humidade.
- Se considerar não usar o produto durante um período prolongado, desligue o cabo de alimentação do produto.
 - Uma camada de pó pode provocar incêndio e a deterioração do isolamento pode provocar fuga de eletricidade, choque elétrico ou incêndio.
- Insira a ficha de alimentação com firmeza para que não se possa soltar.
 - Uma ligação solta pode provocar um incêndio.
- Não insira metal ou outros objetos condutores nas aberturas do produto. Além disso, evite tocar no cabo de alimentação depois de o ligar ao terminal de entrada na parede.
 - Você pode ser eletrocutado.
- A ficha de CA desliga o dispositivo. Deve estar facilmente acessível em caso de emergência.
- Certifique-se de que o dispositivo se encontra instalado perto da tomada à qual está ligado e de que a tomada é facilmente acessível.
- Certifique-se de que mantém a tomada, o transformador de CA e os pinos da ficha de alimentação sem pó, etc.
 - Caso contrário, poderá ocorrer um incêndio.
- Não desligue o cabo de alimentação enquanto o produto estiver em uso.
 - Choque elétrico pode danificar o produto.
- Se o aparelho estiver ligado à tomada de parede, este não se desliga da fonte de alimentação CA mesmo que desligue a unidade através do interruptor.

Precauções na instalação do produto



- Mantenha afastado de fontes de calor, como aquecedores ou chamas abertas.
 - Podem ocorrer choques elétricos, incêndio, defeitos ou deformações.
- Mantenha o material anti-humidade da embalagem ou a embalagem de vinil fora do alcance das crianças.
 - O material anti humidade é prejudicial se for ingerido. Se for ingerido por engano, provoque o vômito do paciente e procure o hospital mais próximo. Além disso, a embalagem de vinil pode causar asfixia. Mantenha-a fora do alcance de crianças.
- Não coloque objetos pesados sobre o produto nem se sente nele.
 - Se o aparelho sofrer uma queda ou for atirado ao chão, você poderá ser ferido. É preciso prestar uma atenção especial às crianças.
- Não deixe o cabo de alimentação ou de sinal onde alguém possa tropeçar.
 - Alguém pode tropeçar neles e isso pode resultar em choques elétricos, incêndios, ferimentos ou danos ao aparelho.
- Instale o aparelho em um local limpo e seco. Não utilize perto de água.
 - Poeira ou humidade podem causar choques elétricos, incêndios ou danos ao aparelho.
- Não adicione acessórios que não tenham sido criados para este ecrã.

- Se sentir cheiro a fumo ou outros odores ou ouvir sons estranhos emitidos pelo produto, desligue o cabo de alimentação e entre em contacto com a Assistência ao Cliente da LG.
 - Continuar a usá-lo sem tomar as medidas apropriadas pode resultar em choque elétrico ou incêndio.
- Se o produto for derrubado ou o gabinete estiver partido, desligue o produto e desligue o cabo de alimentação.
 - Se continuar a utilizar o produto sem tomar as devidas precauções, poderá ocorrer choque elétrico ou incêndio. Entre em contacto com a Assistência ao Cliente da LG.
- Não deixe cair um objeto ou aplique impacto no produto. Não atire brinquedos nem outros objetos para o produto.
 - Tal poderá magoar o utilizador, causar problemas no produto e danificar o ecrã.
- Mantenha fora do alcance das crianças e não coloque brinquedos perto do produto.
- Certifique-se que os orifícios de ventilação não estejam bloqueados. Instale o produto a uma distância superior a 10 cm da parede.
 - Se o produto for instalado muito próximo da parede, pode ficar deformado ou pode incendiar devido à acumulação de calor interno.
- Não cubra o produto com panos ou outros materiais (por exemplo, plástico) enquanto estiver ligado à corrente.
 - O aparelho pode ficar deformado ou incendiar devido ao sobreaquecimento interno.
- Coloque o produto numa superfície plana e estável suficientemente grande para suportar o produto.
 - Se o aparelho cair ao chão, isso pode resultar em ferimentos para as pessoas e danos graves para o aparelho.
- Instale o produto num local onde não haja Interferência Eletromagnética.
- Mantenha o produto afastado de luz solar direta.
 - O produto poderá ser danificado.
- Não coloque o produto no chão.
 - Crianças pequenas e outros podem tropeçar.
- Não instale o produto numa parede se a mesma puder ficar exposta a óleo ou a névoa de óleo.
 - Isto poderá danificar o produto e provocar a queda do mesmo.
- Para ecrãs com coberturas brilhantes, o utilizador deverá considerar a colocação do ecrã uma vez que a cobertura poderá causar reflexos incómodos da luz circundante e das superfícies brilhantes.

Precauções no transporte do produto

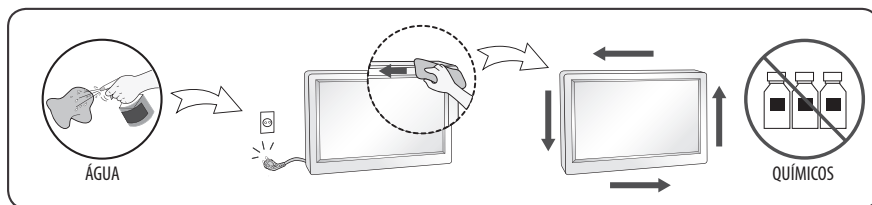


- Certifique-se de desligar o aparelho.
 - Pode ser eletrocutado ou o produto pode ser danificado.
- Remova todos os cabos antes de transportar o produto.
 - Pode ser eletrocutado ou o produto pode ser danificado.
- Ao levantar ou mover o produto, não o segure virado ao contrário enquanto o segurar apenas pela base.
 - Tal pode causar a queda do produto, provocando danos ou ferimentos.
- Não bata com o aparelho quando o mover.
 - Pode ser eletrocutado ou o produto pode ser danificado.
- Certifique-se de que o painel fica virado para a frente e segure-o com ambas as mãos para o mover.
 - Se deixar cair o produto, o produto danificado pode causar choques elétricos ou um incêndio.
- Não coloque o produto virado para baixo.
 - Tal pode danificar o ecrã TFT-LCD.

Precauções na utilização/limpeza do produto



- Não tente desmontar, reparar ou modificar o produto.
 - Poderão ocorrer incêndio ou choque elétrico.
 - Entre em contacto com a Assistência ao Cliente da LG para reparação.
- Quando da limpeza do produto, desligue o cabo de alimentação e limpe-o cuidadosamente com um pano suave para evitar riscos. Não limpe com um pano húmido nem pulverize água ou outros líquidos diretamente no produto. Pode ocorrer um choque elétrico. (Não utilize químicos como por exemplo, benzeno, diluentes ou álcool)
- Mantenha o produto afastado da água.
 - Pode ocorrer incêndio ou choque elétrico.
- Evite altas temperaturas e humidade.
- Não coloque nem armazene substâncias inflamáveis perto do produto.
 - Existe o risco de explosão ou incêndio.
- Mantenha o aparelho limpo.
- Sente-se numa posição confortável e natural ao trabalhar com o produto.
- Faça intervalos regulares ao trabalhar com o produto durante muito tempo.
- Não pressione o painel com a mão ou com um objeto pontiagudo, como uma unha, um lápis ou uma caneta, nem risque o painel.
- Mantenha uma distância adequada do produto e descanse em intervalos regulares.
 - A sua visão pode ficar afetada se ficar muito próximo do produto durante muito tempo.
- Defina a resolução adequada consultando o Guia do Utilizador.
- Mantenha os acessórios pequenos fora do alcance das crianças.
- A apresentação de uma imagem fixa durante um período prolongado no monitor pode causar imagens persistentes ou manchas no ecrã do monitor. Para evitar este problema, utilize um protetor de ecrã e desligue-o quando o produto não estiver a ser utilizado. Imagem persistente ou manchas causadas pela utilização continuada não são cobertas pela garantia deste produto.
- Não utilize produtos de alta tensão junto ao monitor. (ex. Mata-moscas elétrico)
 - Isto pode resultar em avarias do monitor resultantes de choques elétricos.
- Pulverize água num pano suave 2 a 4 vezes e utilize-o para limpar a estrutura frontal; limpe apenas numa direção. Demasiada humidade poderá causar manchas.



Levantar e mover o monitor

Tenha em atenção o conselho que se segue para evitar que o monitor fique riscado ou danificado e para assegurar um transporte seguro, independentemente do tipo e tamanho.

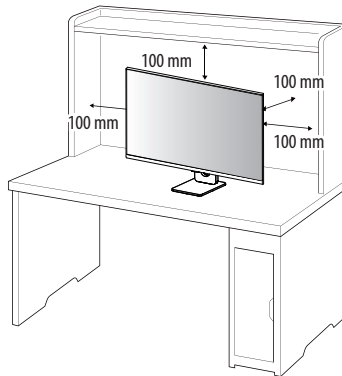
- Recomenda-se que, quando mover o monitor, o coloque dentro da caixa ou da embalagem original.
- Antes de mover ou levantar o monitor, desligue o cabo de alimentação e todos os outros cabos.
- Ao segurar no monitor, o ecrã não deve estar voltado para si, para evitar danos.
- Segure nas partes lateral e inferior do monitor com firmeza. Certifique-se de que não agarra na parte transparente, nas colunas ou na área da grelha das colunas.
- Os monitores grandes devem ser transportados por, pelo menos, 2 pessoas.
- Quando transportar o monitor, não o exponha a solavancos ou vibrações excessivas.
- Quando transportar o monitor, mantenha-o na vertical, nunca o vire de lado nem o incline para a esquerda ou para a direita.
- Não aplique pressão excessiva que provoque dobras/curvaturas na estrutura de enquadramento, já que pode danificar o ecrã.
- Quando manusear o monitor, tenha cuidado para não danificar os botões salientes.



- Evite sempre tocar no ecrã, uma vez que pode causar danos no mesmo.
- Ao fixar o monitor no suporte, coloque o ecrã virado para baixo sobre uma mesa protegida ou uma superfície plana, de forma a proteger o ecrã contra riscos.

Instalando em uma mesa

- Levante o monitor e coloque-o em uma mesa na posição vertical. Posicione o monitor a pelo menos 100 mm da parede para garantir ventilação suficiente.



- Desconecte o cabo de alimentação antes de mover ou instalar o monitor. Há risco de choque elétrico.
- Certifique-se de usar o cabo de alimentação fornecido na embalagem do produto e de conectá-lo a uma tomada de alimentação aterrada.
- Se você precisar de outro cabo de alimentação, entre em contato com seu revendedor local ou com a loja mais próxima.

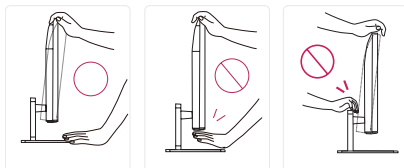
Ajustar o ângulo

- 1 Posicione o monitor já montado na base na posição vertical.
- 2 Ajuste o ângulo da tela.

O ângulo da tela pode ser ajustado para frente ou para trás de -5° a 15° para proporcionar uma experiência de visualização confortável.



- Para evitar ferimentos nos dedos quando for ajustar a tela, não segure a parte inferior da estrutura do monitor, conforme ilustrado abaixo.
- Tenha cuidado para não tocar ou pressionar a área da tela ao ajustar o ângulo do monitor.

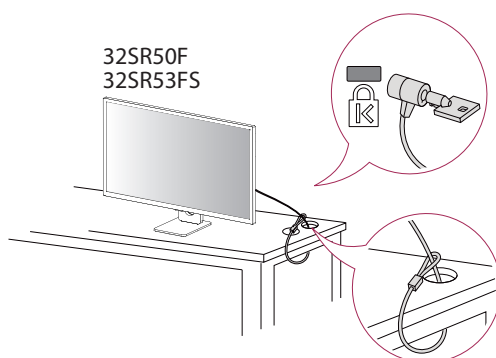
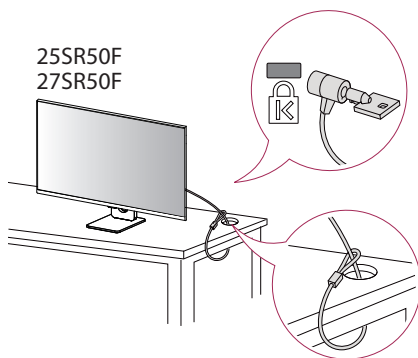


Uso da trava Kensington

O conector para o sistema de segurança Kensington encontra-se na parte inferior do monitor.

Para obter mais informações sobre a instalação e o uso, consulte o manual do proprietário da trava Kensington ou visite o site em <http://www.kensington.com>.

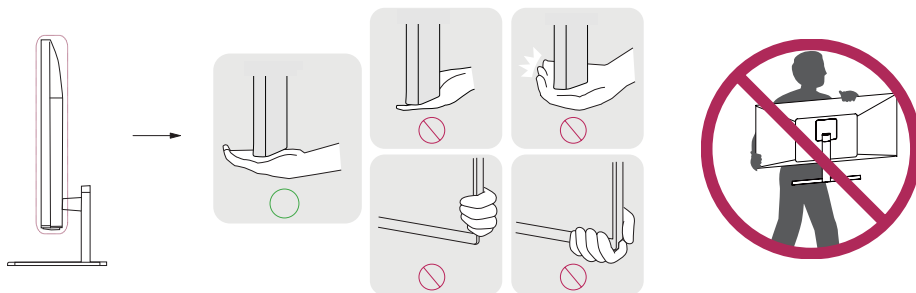
Conecte o monitor a uma mesa usando o cabo do sistema de segurança Kensington.



Movendo e Levantando o Monitor

Siga estas recomendações antes de mover ou erguer o monitor, para evitar riscos ou danos ao monitor e para garantir um transporte seguro, independentemente da sua forma e do seu tamanho.

- Coloque o monitor na caixa ou no material de embalagem original antes de tentar movê-lo.
- Antes de mover ou erguer o monitor, desconecte o cabo de força e todos os outros cabos.
- Segure firmemente a parte inferior e a lateral do quadro do monitor. Não segure o painel.
- Ao segurar o monitor, a tela não deverá estar voltada para você para evitar que seja riscada.
- Ao transportar o monitor, não o exponha a choques ou a vibrações excessivas.
- Ao mover o monitor, mantenha-o sempre na posição vertical e nunca o vire ou o incline para os lados.



- Evite tocar a tela do monitor o máximo possível.
 - Isso pode resultar em danos à tela ou a alguns pixels usados para criar imagens.
- Se utilizar o painel do monitor sem a base do suporte, o botão joystick pode provocar a instabilidade do monitor e a respectiva queda, o que poderá provocar danos no monitor ou lesões ao utilizador. Além disso, esta acção poderá causar avarias no botão joystick.

Instalando a placa de montagem na parede

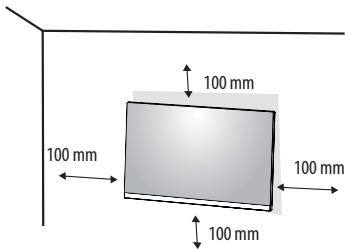
Este monitor atende as especificações para a placa de montagem na parede ou para outros dispositivos compatíveis.

✔ **Nota**

- O suporte de montagem na parede é vendido em separado.
- Para obter mais informações acerca da instalação, consulte o guia de instalação do suporte de montagem na parede.
- Tenha cuidado para não aplicar força excessiva durante a montagem da placa de parede, pois isso pode ocasionar danos à tela.
- Remova o suporte antes de instalar o monitor em uma parede ao realizar a fixação do suporte de forma invertida.

Instalar em uma parede

Instale o monitor pelo menos 100 mm longe da parede e deixe 100 mm de espaço entre cada lado do monitor para garantir ventilação suficiente. Instruções detalhadas da instalação podem ser obtidas na loja do revendedor local. Como alternativa, consulte o manual sobre como instalar e montar um suporte de montagem para parede inclinada.



Para instalar o monitor a uma parede, prenda o suporte (opcional) de montagem na parede à parte de trás do monitor. Certifique-se de que o suporte de montagem de parede esteja bem fixado ao monitor e à parede.

Montagem em parede (mm)	100 x 100
Parafusos-padrão	M4 x L10
Número de parafusos	4
Placa de montagem na parede (opcional)	LSW 149

✔ **Nota**

- Os parafusos que não estejam em conformidade com a norma VESA poderão danificar o produto e provocar a queda do monitor. A LG Electronics não é responsável por quaisquer acidentes relacionados com a utilização de parafusos não normalizados.
- O kit de montagem de parede inclui um manual de instalação e as peças necessárias.
- O suporte de montagem de parede é opcional. Você pode obter acessórios opcionais em seu revendedor local.
- O comprimento do parafuso pode ser diferente para cada suporte de montagem na parede. Caso utilize parafusos mais longos que o padrão, poderão ocorrer danos no interior do produto.
- Para obter mais informações, consulte as instruções fornecidas com a montagem de parede.



- Desconecte o cabo de alimentação antes de mover ou instalar o monitor, evitando choque elétrico.
- Instalar o monitor no teto ou em uma parede inclinada pode causar queda do monitor, podendo resultar em ferimentos. Use uma montagem de parede LG autorizada e contate o revendedor local ou a equipe qualificada.
- Aplicar força excessiva ao prender os parafusos pode causar danos ao monitor. Danos causados desta maneira não são cobertos pela garantia do produto.
- Use a placa de montagem na parede e parafusos que estejam em conformidade com os padrões da VESA. Danos causados pelo uso ou uso incorreto de componentes inapropriados não serão cobertos pela garantia do produto.
- Ao medir a partir da parte de trás do monitor, o comprimento de cada parafuso instalado deve ser de 8 mm ou menos.

Pode ligar vários dispositivos externos ao seu monitor. Altere o modo de entrada e selecione o dispositivo externo que pretende ligar. Para obter mais informações sobre as ligações do dispositivo externo, consulte o manual do utilizador fornecido com cada dispositivo.

Conectar-se a um PC

Alguns dos cabos não são fornecidos. Este monitor suporta a funcionalidade Plug and Play*.

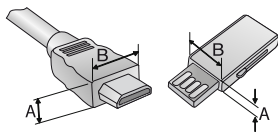
* Plug and Play: uma funcionalidade que permite que um PC reconheça dispositivos ligados pelo utilizador sem recurso a configuração ou a intervenção do utilizador na ligação.

Conexão HDMI

- Quando ligar o cabo HDMI, o produto e os dispositivos externos devem estar desligados da tomada elétrica.
- Formato de áudio HDMI suportado (Dependendo do modelo):
Dolby Digital / Dolby Digital Plus (32 kHz / 44,1 kHz / 48 kHz),
PCM (32 kHz / 44,1 kHz / 48 kHz / 96 kHz / 192 kHz)
- Para cumprir com as especificações do produto, utilize um cabo de sinal blindado com núcleo de ferrite como um cabo HDMI.
- Se ligar o monitor quando o mesmo estiver frio, o ecrã pode tremer. Trata-se de uma situação normal.
- Por vezes, pontos vermelhos, verdes ou azuis poderão aparecer na tela. Isso é normal.
- Utilize um cabos High-Speed HDMI^{®/™} (com um comprimento inferior a 3 metros).
- Use um cabo certificado com o logotipo HDMI. Se você não usar um cabo HDMI certificado, a tela poderá não exibir nada ou um erro de conexão poderá ocorrer.
- Tipos de cabos HDMI recomendados
 - Cabo HDMI^{®/™} de alta velocidade
 - Cabo HDMI^{®/™} de alta velocidade com Ethernet
- Se não for possível ouvir som no modo HDMI, verifique as definições do seu PC. É necessário alterar, manualmente, a saída predefinida de áudio para HDMI em alguns PC.
- Se pretender utilizar o modo HDMI-PC, tem de definir o seu PC/DTV para o modo PC.
- Poderão ocorrer problemas de compatibilidade se utilizar o modo HDMI-PC.
- Certifique-se de que o cabo de alimentação está desligado.
- Se ligar um dispositivo de jogos ao monitor, utilize o cabo fornecido com o dispositivo de jogos.



- Não exerça pressão no ecrã com o dedo durante um período prolongado, pois pode provocar distorções temporárias no ecrã.
- Evite a apresentação de uma imagem fixa no ecrã do aparelho durante um longo período de tempo para evitar que se surja uma imagem “fantasma”. Utilize uma proteção de ecrã se possível.
- Um dispositivo de comunicação sem fios próximo do monitor poderá afetar a imagem.
- Para uma ligação otimizada, os cabos HDMI e os dispositivos USB devem ter chanfraduras com menos de 10 mm de espessura e 18 mm de largura. Utilize um cabo de extensão que suporte USB 2.0 caso o cabo USB ou o cartão de memória USB não encaixe na porta USB do seu monitor. (Consoante o modelo)



* $A \leq 10 \text{ mm}$

* $B \leq 18 \text{ mm}$

Ligação do dispositivo externo

Alguns dos cabos não são fornecidos. Ligue um recetor HD, leitor de DVD ou videogravador ao monitor e selecione um modo de entrada adequado. Para obter a melhor qualidade de som e imagem, recomenda-se a ligação dos dispositivos externos ao seu monitor através de cabos HDMI.

Conexão de dispositivo USB

✔ Nota

- Dispositivos periféricos são vendidos separadamente.
- É possível conectar um teclado, mouse ou dispositivo USB à porta USB.

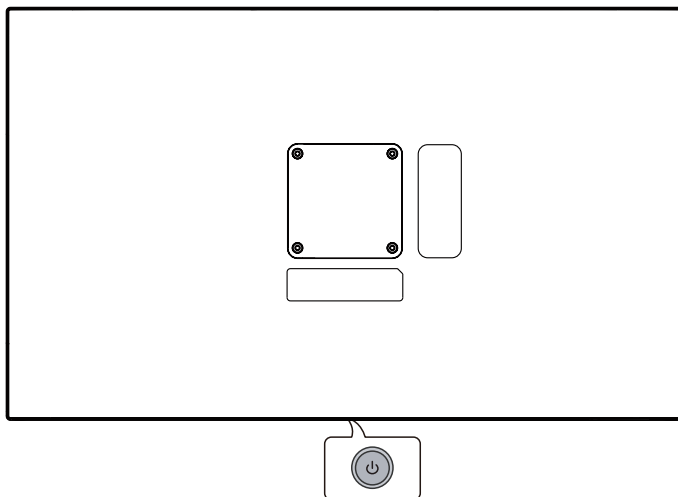


- Cuidados ao usar um dispositivo USB.
 - É possível que um dispositivo USB com programa de reconhecimento automático instalado, ou que utilize seu próprio driver, não seja reconhecido.
 - Alguns dispositivos USB podem ser incompatíveis ou não funcionar corretamente.
 - Recomenda-se usar a unidade de disco rígido com energia fornecida. (O dispositivo USB pode não ser detectado corretamente se a energia fornecida não for suficiente.)

Iniciando o monitor

Peças e botões

A imagem pode ser diferente dependendo do modelo.




Ligar (Pressione)
Menu Rápido (Pressione ¹)
Seleção de menu (Pressione ²)
Desligar ³ (Mantenha pressionado)



Controle de volume
Controle de menu ²







Controle de menu ²

- 1 Quando o monitor estiver ligado, pressione o botão  uma vez.
- 2 Você pode usar a função ao controlar o menu.
- 3 Desligue o monitor.

Menu Rápido



	Desliga o produto.
	Altera a fonte de entrada.
	Acessa os menus principais.
	Fecha o menu rápido.

Especificações

Condições ambientais	
Temperatura de funcionamento	0 °C a 40 °C
Humidade de funcionamento	Menos de 80 %
Temperatura de armazenamento	-20 °C a 60 °C
Humidade de armazenamento	Menos de 85 %

Informação de Produto

Especificações do Módulo Wi-Fi (LGSBWAC23)

LAN sem fios (IEEE 802.11a/b/g/n/ac)

Intervalo de frequência	Potência de saída (máx.)
2400 a 2483,5 MHz	19,5 dBm
5150 a 5725 MHz	19,0 dBm
5725 a 5850 MHz	13,9 dBm

Bluetooth

Intervalo de frequência	Potência de saída (máx.)
2400 a 2483,5 MHz	10,0 dBm

Uma vez que os canais de banda podem variar consoante o país, o utilizador não pode alterar nem ajustar a frequência de funcionamento. Este produto está configurado para a tabela de frequência regional.

À atenção do utilizador: este dispositivo deve ser instalado e utilizado a uma distância mínima de 20 cm entre o dispositivo e o corpo.

As especificações estão sujeitas a mudanças sem aviso prévio.

O símbolo ~ significa corrente alternada, e o símbolo — significa corrente direta.

27SR50F

Dimensões: Tamanho do monitor (Largura x Profundidade x Altura)

- Com suporte: 611,8 mm x 209,9 mm x 450,9 mm
- Sem a base: 611,8 mm x 45,1 mm x 370,9 mm

Peso (sem a embalagem)

- Com suporte: 5,6 kg
- Sem a base: 4,4 kg

Fontes de alimentação

- Classificação de energia: 19 V — 2,1 A

* O nível de Consumo de energia pode ser diferente de acordo com a condição operacional e a configuração do monitor.

** Quando não está sem uso, o monitor é colocado no modo de suspensão após vários minutos. (Máx. 5 minutos)

Transformador CA/CC

- Entrada: 100-240 V ~ 50/60 Hz, 1,2 A, 1,4 A
- Saída: 19,0 V — 2,1 A

32SR50F/32SR53FS

Dimensões: Tamanho do monitor (Largura x Profundidade x Altura)

- Com suporte: 731,8 mm x 209,9 mm x 521,2 mm
- Sem a base: 731,8 mm x 45 mm x 440,5 mm

Peso (sem a embalagem)

- Com suporte: 6,6 kg
- Sem a base: 5,4 kg

Fontes de alimentação

- Classificação de energia: 19 V — — 2,5 A

* O nível de Consumo de energia pode ser diferente de acordo com a condição operacional e a configuração do monitor.

** Quando não está sem uso, o monitor é colocado no modo de suspensão após vários minutos. (Máx. 5 minutos)

Transformador CA/CC

- Entrada: 100-240 V ~ 50/60 Hz, 1,2 A, 1,4 A, 1,5 A
- Saída: 19,0 V — — 2,53 A

25SR50F

Dimensões: Tamanho do monitor (Largura x Profundidade x Altura)

- Com suporte: 557,8 mm x 209,9 mm x 423,3 mm
- Sem a base: 557,8 mm x 61,7 mm x 329,1 mm

Peso (sem a embalagem)

- Com suporte: 4,3 kg
- Sem a base: 3,1 kg

Fontes de alimentação

- Classificação de energia: 19 V — — 1,6 A

* O nível de Consumo de energia pode ser diferente de acordo com a condição operacional e a configuração do monitor.

** Quando não está sem uso, o monitor é colocado no modo de suspensão após vários minutos. (Máx. 5 minutos)

Transformador CA/CC

- Entrada: 100-240 V ~ 50/60 Hz, 1,0 A, 1,1 A, 1,2 A
- Saída: 19,0 V — — 1,7 A

Modo suportado HDMI DTV

Resolução	Frequência horizontal (kHz)	Frequência vertical (Hz)
640 x 480p	31,46	59,94
	31,5	60
720 x 480p	31,46	59,94
	31,5	60
720 x 576p	31,25	50
1280 x 720p	44,95	59,94
	45	60
	37,5	50
1920 x 1080i	33,71	59,94
	33,75	60
1920 x 1080p	26,97	23,97
	27	24
	33,71	29,97
	33,75	30
	56,25	50
	67,43	59,94
	67,5	60

Modo suportado HDMI PC

Resolução	Frequência Horizontal (kHz)	Frequência Vertical (Hz)
720 x 400	31,46	70,08
640 x 480	31,46	59,94
800 x 600	37,87	60,31
1024 x 768	48,36	60
1360 x 768	47,71	60,01
1152 x 864	54,34	60,05
1280 x 1024	63,98	60,02
1920 x 1080	67,5	60

Aviso informativo sobre software com código de fonte aberto

Para obter o código fonte sob GPL, LGPL, MPL, e outras licenças de código aberto que têm a obrigação de divulgar o código fonte, que está contido neste produto, e para acessar todos os termos da licença referida, avisos de direitos autorais e outros documentos relevantes, visite <https://opensource.lge.com>.

A LG Electronics também poderá fornecer o código fonte em CD-ROM por um valor que cubra os custos, tais como o custo de comunicação, transporte e manipulação. A solicitação deve ser feita somente pelo e-mail opensource@lge.com.

Esta oferta é válida para qualquer pessoa que receba esta informação por um período de três anos após nosso último envio deste produto.

Licença

O suporte às licenças pode variar de acordo com o modelo. Visite www.lg.com para obter mais informações sobre a licença.



Os termos e expressões “HDMI”, “Interface multimídia de alta definição da HDMI” e “Trade dress da HDMI”, e os Logotipos da HDMI são marcas comerciais ou marcas registradas da HDMI Licensing Administrator, Inc.

Fabricado sob licença da Dolby Laboratories. Dolby, Dolby Vision, Dolby Vision IQ, Dolby Audio, Dolby Atmos e o símbolo duplo D são marcas registradas da Dolby Laboratories Licensing Corporation.



The Bluetooth® word mark and logos are registered trademarks owned by Bluetooth SIG, Inc. and any use of such marks by LG Electronics Inc. is under license. Other trademarks and trade names are those of their respective owners.

QUICK SET®

Solução De Problemas

Nada é exibido na tela.

- O cabo de força do monitor está conectado?
 - Verifique se o cabo de força está conectado adequadamente à tomada.
- A mensagem [Sem Sinal] é exibida?
 - Isso é exibido quando o cabo de sinal entre o computador e o monitor está ausente ou desconectado. Verifique o cabo e reconecte-o.

A exibição da tela está instável e trêmula. /As imagens exibidas no monitor deixam rastros de sombra.

- Você selecionou a resolução adequada?
 - Se a resolução selecionada for HDMI 1080i 60/50 Hz (entrelaçada), a tela pode apresentar cintilações. Troque a resolução para 1080p ou para a resolução recomendada.
 - Não ajustar a placa de vídeo conforme a resolução recomendada (ideal) poderá resultar em texto borrado, tela apagada, área de exibição truncada ou visor desalinhado.
 - Os métodos de definição podem variar consoante o computador ou o sistema operativo e algumas resoluções podem não estar disponíveis consoante o desempenho da placa gráfica. Neste caso, entre em contato com o fabricante do computador ou da placa de vídeo para obter assistência.

A tela tem uma imagem retida.

- Ocorre aderência de imagem mesmo quando o monitor é desligado?
 - A exibição de uma imagem estática por um longo período pode causar danos à tela, o que resulta na retenção da imagem.
 - Para estender o tempo de vida do monitor, use um protetor de tela.
- Há manchas na tela?
 - Ao utilizar o monitor, manchas pixeladas (vermelhas, verdes, azuis, brancas ou pretas) podem aparecer na tela. Esse comportamento é normal em uma tela LCD. Não se trata de um erro, tampouco está relacionado ao desempenho do monitor.

Alguns recursos estão desabilitados.

- Algumas funções não estão disponíveis ao pressionar o botão Menu?
 - Verifique as definições do PC e o sinal de entrada. (HDR, Sem Sinal)

Você vê uma mensagem "Monitor não reconhecido, monitor Plug and Play (VESA DDC) encontrado"?

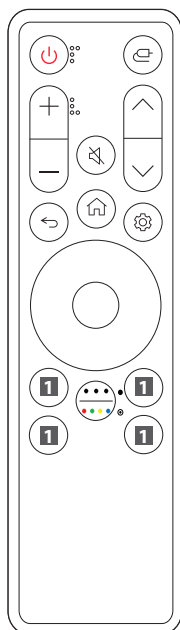
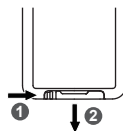
- Você instalou o driver do monitor?
 - Instale o driver do monitor em nosso site: <https://www.lg.com>.
 - Certifique-se de que a placa gráfica seja compatível com a função Plug and Play.

Substituição da bateria do controle remoto

Use a bateria de célula tipo moeda/botão CR2025 de 3 V. Substitua a bateria por uma nova e insira-a na bandeja da bateria como mostrado.

- 1 Para separar a bandeja da bateria na parte traseira do controle remoto, empurre o gancho para o lado e, em seguida, puxe-o.
- 2 Alinhe o lado da bateria de reposição com a etiqueta da bandeja da bateria e insira-as corretamente.
- 3 Empurre a bandeja da bateria para dentro até ouvir um clique.

As ilustrações podem ser diferentes dos acessórios reais.



- Liga/desliga** Liga ou desliga o monitor.
- Entrada** Seleciona o modo de entrada.
- Botões do volume** Ajusta o nível de volume.
- Mudo** Silencia todos os sons.
- Botões dos programas** Percorre os programas guardados.
- Volta** Regressa ao nível anterior.
- Início** Apresenta o menu inicial, como a hora atual, meteorologia, lista de aplicações e entrada externa.
- Configurações** Faz com que a tela principal do menu apareça ou desapareça.
- Botões de direcção e OK** Permite-lhe mover, seleccionar e ajustar os menus.
- Mais ações/Tecla de cor** Permite que você visualize detalhes do item ou use os botões de 4 cores.
 - **Pressione**
 - ⊗ **Mantenha pressionado**
- Botões de Serviços de streaming** Liga ao Serviço de streaming de vídeo.
- O Pannel de Home** Acessa o [O Pannel de Home].
- Guia do Utilizador** Acessa o [Guia do Utilizador].
- FAV** Accede à sua lista de programas favoritos.

(Alguns botões e serviços podem não estar disponíveis, consoante os modelos ou regiões.)

✓ Nota

- Certifique-se de apontar o controle remoto para o sensor do controle remoto no monitor.
- As pilhas internas e externas do produto não devem ser expostas a calor excessivo, como luz solar direta, chamas ou semelhantes.
- Haverá risco de incêndio ou explosão se as pilhas forem substituídas por um tipo incorreto.

