

Philco

MANUAL DE INSTRUÇÕES UNIFICADO

Freezer Horizontal PFH160B

Freezer Horizontal PFH205B



Philco

PARABÉNS PELA ESCOLHA DE MAIS UM PRODUTO DE NOSSA LINHA!

Para garantir o melhor desempenho de seu produto, **o usuário deve ler atentamente as instruções a seguir.** Recomenda-se não jogar fora este Manual de Instruções. Ele deve ser guardado para eventuais consultas.

O APARELHO DESTINA-SE SOMENTE PARA USO DOMÉSTICO



LEIA O MANUAL

⚠️ ATENÇÃO

É comum que aparelhos elétricos novos liberem uma leve fumaça ou gases durante as primeiras vezes em que eles forem utilizados. Isso acontece em virtude do aquecimento dos materiais e dos componentes usados na manufatura do aparelho. É normal e não indica a existência de defeitos no aparelho.



Para ter acesso ao manual digital (em PDF) entre em contato com o nosso SAC em horário comercial
SAC PHILCO: (47) 3431-0499

CUIDADOS COM O PRODUTO DIARIAMENTE

•A fim de evitar riscos, não utilizar aparelhos que apresentem algum tipo de dano no cordão elétrico, no plugue ou em outros componentes. Para substituir qualquer peça danificada, o usuário deverá procurar a Assistência Técnica Autorizada.

•Para evitar acidentes, manter o material da embalagem fora do alcance de crianças, após desembalar o aparelho.

•Para se proteger contra o choque elétrico, o usuário não poderá mergulhar o cordão elétrico nem o plugue em água ou em outro líquido.

•Se o cordão de alimentação está danificado, ele deve ser substituído pelo fabricante ou pelo agente autorizado ou pessoa qualificada, a fim de evitar riscos.

•Para desligar, retirar o plugue da tomada elétrica. Sempre desconectar segurando pelo plugue, nunca puxar pelo cordão elétrico.

•Utilizar uma tomada elétrica exclusiva. Não utilizar extensões, adaptadores tipo "T" ou temporizadores.

•Não guardar substâncias inflamáveis, como, por exemplo, éter, benzina, gases e colas neste aparelho.

•Não armazenar substâncias explosivas, tais como latas de aerossol com um propulsor inflamável neste aparelho.

•Não respingar água ou outros líquidos sobre o aparelho, pois poderá causar mau funcionamento ou choques elétricos.

•Se houver vazamento de gás, não conectar ou retirar o plugue da tomada elétrica, pois poderá produzir faíscas e causar incêndio.

•Não instalar o aparelho em locais muito úmidos, com altas temperaturas nem próximos de fontes de calor (fogão, fornos, etc).

•Observar, na instalação, um espaço livre de 20 cm em torno e a cima do aparelho

(figura 1).

•Verificar se o espaço deixado na frente do aparelho é o suficiente para o acesso ao mesmo.

•Não utilizar o aparelho ao ar livre.

•Ao transportar o aparelho, não inclinar num ângulo superior a 45° da sua posição vertical, não exercer nenhuma pressão sobre qualquer de seus componentes, como a porta ou laterais para evitar que se deformem. Se alguns dos componentes internos estiverem deformados, o funcionamento do aparelho poderá ser comprometido.

•Retirar o plugue da tomada elétrica quando o aparelho não estiver sendo usado e também antes de limpá-lo.

•O uso de acessórios não recomendados para uso com este aparelho poderá causar acidentes.

•Não deixar que o cordão elétrico fique pendurado na beirada de mesas, nos balcões, sobre outras superfícies e nem tocar superfícies quentes.

•Não danifique o circuito refrigerante.

•Este aparelho não foi projetado para ser utilizada por pessoas (incluindo crianças) com capacidades físicas, sensoriais ou mentais reduzidas, ou falta de experiência e conhecimentos, exceto se forem supervi-

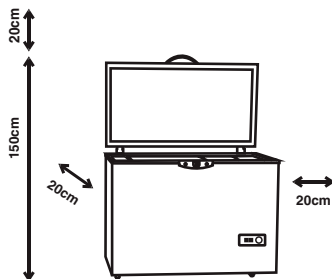


Figura 1

sionadas ou instruídas por uma pessoa responsável pela sua segurança.

- As crianças deverão ser supervisionadas, para assegurar de que não brinquem com o aparelho.

- Ao fechar a porta do Freezer, haverá formação de vácuo interno, dificultando a abertura, o que é normal devido a vedação, a qual contribui para a redução do consumo de energia. Aguardar de um a dois minutos antes de abrir novamente.

- Não utilizar o aparelho para fins diferentes dos previstos neste Manual de Instruções.

- Para não perder a garantia e para evitar problemas técnicos, jamais tentar consertar o produto em casa. Caso necessário, o usuário deverá entrar em contato com uma Assistência Técnica Autorizada.

- A nota fiscal e o certificado de garantia são documentos importantes e devem ser guardados para efeito de garantia.

- Este aparelho destina-se a uso doméstico, tais como:

- Áreas de cozinha em lojas, escritórios e outros ambientes de trabalho;
- Casas em fazenda, hotéis, motéis e outros tipos de ambientes residenciais;
- Ambientes do tipo albergues;

- Buffet e outras aplicações de não varejo;
- É perigoso modificar ou alterar as características do aparelho.

ATENÇÃO

Não use aparelho elétrico dentro dos compartimentos de armazenamento de alimentos do aparelho, a menos que sejam do tipo recomendado pelo fabricante.

Descarte adequado de produtos

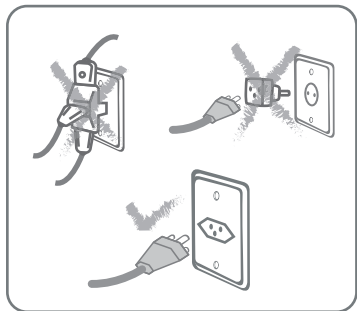
Crianças desprevenidas podem ficar aprisionadas no Freezer antigo que tenha sido abandonado, mesmo que há poucos dias.

Quando houver descarte, tome as seguintes providências:

- Retire a porta.
- Ao finalizar a vida funcional do produto que contém gás ciclopentano na espuma isolante e eventualmente isobutano (R600a) no circuito refrigerante, o consumidor deverá descartar o produto adequadamente. Para isto consulte a entidade ou órgão nacional encarregado do meio ambiente.

ATERRAMENTO

Este aparelho deverá ser conectado a uma tomada aterrada; o aterramento diminuirá o risco de choque elétrico. O plugue deverá ser inserido em uma tomada elétrica que tenha sido aterrada conforme as normas e padrões vigentes. Verificar com um eletricitista qualificado ou com o serviço de Assistência Técnica Autorizada se houver dúvidas quanto ao aterramento do aparelho. Não modificar o plugue fornecido com o aparelho se não conseguir encaixá-lo na tomada elétrica. Mandar instalar uma tomada elétrica apropriada por um eletricitista qualificado.



ADVERTÊNCIA



- Retirar o plugue da tomada elétrica antes de efetuar qualquer manutenção no aparelho.
- Recolocar todos os componentes antes de ligar o produto.
- Ligar o plugue em uma tomada com aterramento efetivo, conforme norma NBR5410.
- Não usar adaptadores, benjamins ou T's.

•Não seguir estas instruções pode trazer risco de morte, incêndio ou choque elétrico.

AVISO

Qualquer serviço de manutenção ou de reparos só deverá ser efetuado por um técnico credenciado. Não tentar consertar o produto por conta própria.

COMPONENTES

- 01.** Tampa;
- 02.** Puxador;
- 03.** Fechadura com chave de segurança;
- 04.** Dreno;
- 05.** Pés niveladores;
- 06.** Rodízios;
- 07.** Painel de controle;
 - Luz Verde: operação do compressor.
- 08.** Cesto para alimentos;
- 09.** Espátula para degelo;
- 10.** Chave de segurança.





INSTALAÇÃO

- Antes de ligar o Freezer, verifique se a tensão elétrica da tomada onde será ligado é igual à indicada na etiqueta de identificação do Freezer.

- Tenha cuidado para que o Freezer não fique apoiado sobre o cabo elétrico.

- Ligue o aparelho a uma tomada exclusiva. Não utilize extensões ou conectores tipo T (benjamim).

- Para sua segurança, solicite a um eletricista de sua confiança que verifique a condição da rede elétrica do local de instalação do produto e, para maiores informações, consulte a norma NBR5410 ou entre em contato com o Serviço Autorizado.

- Os fios da tomada onde será ligado o Freezer devem ser de cobre e ter seção mínima de 2,5 mm², conforme NBR5410.

• O fio terra é a melhor forma de segurança e proteção de equipamentos elétricos contra raios e descargas elétricas. Solicite a um eletricista de sua confiança que instale o fio terra adequadamente de acordo com NBR5410.

• Colocar o aparelho em local apropriado, com superfície plana e estabilizado.

• Instalar o aparelho em local ventilado e

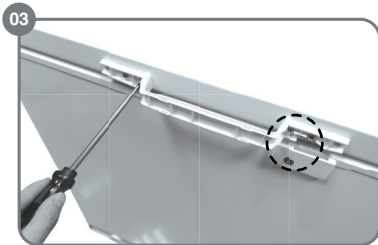
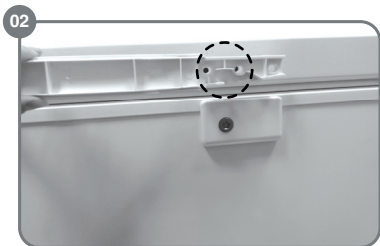
com temperatura ambiente abaixo de 43°C para sua melhor eficiência.

NOTA

Este produto foi desenvolvido para atender as exigências da Classe Climática 5, ou seja, Classe T (43°C). Então a temperatura deve estar entre 5°C e 43°C.

INSTALANDO O PUXADOR

1. Identificar o detalhe para o encaixe da fechadura **01** e posicionar para o lado direito **02**.
2. Parafusar o puxador nas furações da tampa, utilizando os quatro parafusos maiores **03**.
3. Encaixar a capa de proteção plástica dos parafusos, com a furação para baixo **04**.



INSTRUÇÃO DE INSTALAÇÃO

• Ao utilizar o aparelho pela primeira vez, deixá-lo funcionar entre 2 a 3 horas sem alimentos no seu interior. Em seguida, colocar os alimentos no aparelho e ajustar o controle de temperatura para o nível desejado.

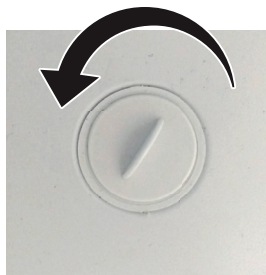
- A temperatura do Freezer pode ser ajustada, girando o controle de temperatura, são 7 níveis.

DEGELO

- Para degelar, retirar todos os alimentos de dentro do Freezer e retirar o plugue da tomada elétrica. Abrir o dreno externo e interno, girando no sentido anti-horário (figura A) e colocar uma bandeija próxima ao dreno externo para coletar a água proveniente do degelo (figura B). Depois que o processo de degelo finalizar, secar o interior do Freezer. O aparelho pode ser ligado, conectando o plugue na tomada elétrica.
- O degelo periódico se faz necessário para um melhor funcionamento do aparelho. O mesmo deve ser feito quando a camada de gelo atingir a espessura próxima a 3 a 4 centímetros.



A



B

NOTAS PARA MELHOR UTILIZAR O APARELHO

- O consumo de energia elétrica do aparelho dependerá da quantidade de alimentos colocados em seu interior, da regulagem do controle de temperatura, temperatura ambiente e frequência em que a porta é aberta.
- Se o plugue tiver sido retirado da tomada elétrica, só o conectar novamente depois de 10 minutos.
- Abrir a porta o menos possível se houver uma interrupção no fornecimento de energia elétrica.
- Ao degelar, nunca usar objetos cortantes ou pontiagudos para remover o gelo que se formou para não danificá-lo.
- Não tocar alimentos e recipientes contidos no Freezer com mãos molhadas para evitar queimaduras pelo frio.

MANUTENÇÃO E LIMPEZA

• Sempre retirar o plugue da tomada elétrica antes de fazer qualquer manutenção ou limpeza no aparelho.

• Não utilize dispositivos mecânicos ou outros meios para acelerar o processo de degelo, utilize sempre o degelo natural.

• Não utilizar produtos tóxicos, como amoníaco, álcool, removedores e nem objetos pontiagudos no aparelho.

• Usar esponjas ou panos macios umedecidos com sabão neutro e água morna.

• Enxaguar e secar bem o aparelho.

• A borracha de vedação da porta se suja

com facilidade e fica coberta com água proveniente da condensação. Limpá-la com sabão neutro e água morna.

• Após a limpeza, conectar o plugue na tomada elétrica. Deixar o aparelho operando 2 horas com a porta fechada e o controle de temperatura na posição Máxima. Na sequência, ajustar o controle de temperatura na posição desejada.

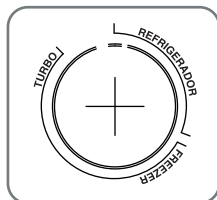
• Se o aparelho não for usado por muito tempo, retirar o plugue da tomada elétrica, limpar e secar o aparelho. Em seguida manter a porta aberta para circulação de ar.

CONTROLE DE TEMPERATURA

• Ajuste o controle de temperatura conforme suas necessidades. O controle de temperatura pode ser ajustado para melhor atender as condições de conservação dos alimentos, conforme o grau de utilização do aparelho.

• A temperatura interna é ajustada girando o botão do termostato até o nível desejado.

Veja na tabela abaixo as referências de temperatura para cada posição:



Modo Freezer		
Utilização	Temperatura	Condições de uso
Congelamento de alimentos -12 °C a -24 °C	Máxima	• Dias quentes • Muitos alimentos armazenados
	Mínima	• Dias frios • Poucos alimentos armazenados
Modo Refrigerador		
Utilização	Temperatura	Condições de uso
Resfriamento e conservação de alimentos e bebidas +10 °C a 0 °C	Máxima	• Dias quentes • Muitos alimentos armazenados
	Mínima	• Dias frios • Poucos alimentos armazenados

NOTA

Manter o aparelho operando entre 2 à 3 horas antes de abastecê-lo. Tempo necessário para a estabilização da temperatura no interior do aparelho.

PROBLEMAS E SOLUÇÕES

Caso o aparelho apresente sintomas de falha, consulte a tabela abaixo e tente identificar o problema seguindo as soluções apresentadas. Se o problema persistir, entrar em contato com o posto de Assistência Técnica Autorizada mais próximo.

Problema	Procedimento
O aparelho não gela	•Verificar se a tensão está normal e se corresponde a etiqueta localizada atrás do aparelho.
	•Verificar se a tomada elétrica apresenta algum defeito.
	•Verificar se o plugue foi inserido corretamente na tomada elétrica.
	•Verificar se o termostato foi regulado para a posição correta
Refrigeração insuficiente	•Verificar se há espaço livre suficiente em torno do aparelho (boa ventilação).
	•Verificar se a porta fecha corretamente e se a borracha de vedação está em boa condição.
	•Verificar se o aparelho está exposto à luz direta do sol ou instalado perto de fontes de calor.
	•Verificar se há excesso de alimentos no interior do aparelho.
	•Verificar se os alimentos estão quentes
Ruídos estranhos	•Verificar se o aparelho foi instalado firmemente sobre uma superfície estável.
	•Verificar se o aparelho sofreu choques ou está encostando em outros objetos.
O compressor não desliga automaticamente	•Verificar se a porta fecha corretamente e se a borracha de vedação está em boa condição.
	•Verificar se o termostato foi regulado para a posição correta.
Aparelho não congela os alimentos	•Verificar se o termostato foi regulado para a posição Freezer.
Aparelho congela os alimentos	•Verificar se o termostato foi regulado para a posição Refrigeração.

As seguintes ocorrências não são sinal de mau funcionamento ou de defeito do aparelho:

•RÚIDO DE ÁGUA ESCORRENDO.

Um ruído de água escorrendo será ouvido durante o funcionamento normal do aparelho.

•CONDENSAÇÃO EXTERNA.

Uma condensação externa de água (sudação) pode ocorrer em alguns casos devido à características momentâneas do ambiente como temperatura e umidade relativa do ar elevada. Isto é normal e não considera-se como defeito.

•LEVA ALGUM TEMPO PARA QUE A TEMPERATURA DO INTERIOR ATINJA O NÍVEL DESEJADO DEPOIS QUE COMEÇOU A FUNCIONAR.

Se a temperatura ambiente estiver muito alta, levará mais tempo até que a temperatura do compartimento de congelamento chegue até o ponto desejado.

•A SUPERFÍCIE DO COMPRESSOR FICA QUENTE.

Durante o funcionamento do aparelho, é normal que o compressor aqueça um pouco. Garantir que exista boa ventilação ao redor do Freezer para evitar superaquecimento do compressor.

CERTIFICADO DE GARANTIA REFRIGERAÇÃO

A Fabricante solicita ao consumidor a leitura prévia do Manual de Instruções para a melhor utilização do produto. A Philco garante seus produtos contra defeitos de fabricação durante o período estabelecido, contados a partir da data de entrega do produto expresso na nota fiscal de compra. Conforme modelo a seguir:

REFRIGERAÇÃO		
Garantia legal*	90 Dias	*A garantia legal é de 90 dias e tem seu início na data de aquisição do produto.
Garantia adicional	270 Dias	
Garantia total**	360 Dias	**A garantia total é a soma da garantia legal mais a garantia adicional.

Para que você exerça a garantia constante neste certificado, será necessário informar alguns de seus dados pessoais, como por exemplo: nome, CPF, endereço e telefone às nossas Assistências Técnicas, a fim de que seja aberta ordem de serviço. Em cumprimento à Lei Geral de Proteção de Dados (LGPD), a PHILCO informa que estes dados poderão ser compartilhados com nossos prestadores de serviço, somente quando necessário para a conclusão do atendimento em garantia.

Produtos que necessitam de serviço de instalação terão despesas e responsabilidades por conta do consumidor.

Peças de desgaste, como filtro de água quando se aplica no produto, devem ser substituídas conforme o uso por conta do consumidor. As peças e o serviço de manutenção destes itens não estão inclusos em garantia.

A Fabricante prestará serviços de Assistência Técnica, tantos os gratuitos quanto os remunerados, somente nas localidades onde mantiver Postos Autorizados. Em locais onde não haja Postos Autorizados, o deslocamento do técnico para a visita deverá ser pago pelo consumidor. A relação de Postos Autorizados está disponível através do site www.philco.com.br ou através do SAC (47) 3431-0499.

Em caso de solicitação visita técnica domiciliar onde se constate que a possível falha se deva por questões de instalação, mau uso, falta de troca de filtro ou característica normal do

produto, o custo da visita deverá ser custeado pelo consumidor. Consultar SAC Philco para maiores detalhes.

Se o consumidor vier a transferir a propriedade deste produto, a garantia ficará automaticamente transferida, respeitando o prazo de validade, contado a partir da primeira aquisição.

O compromisso de garantia cessará caso:

- O produto apresente mau funcionamento pela instalação fora dos padrões estabelecidos neste manual.
- O produto apresente mau funcionamento devido à falta de troca periódica do filtro de água.
- O produto seja examinado, adulterado ou consertado fora de Assistência Técnica Autorizada.
- Ocorra a utilização de peça ou componente não original.
- O produto seja ligado em tensão diferente daquela para qual foi projetado.
- O defeito seja decorrente de uso inadequado ou negligência do consumidor em relação às instruções do manual.
- Danos sejam causados por ação de agentes da natureza (enchentes, maresia, raios, etc.).
- O produto seja utilizado para usos não domésticos.
- Não sejam seguidas as recomendações de conservação, conforme manual.
- Ausência ou adulteração do número de série.

Philco

BRITÂNIA ELETRÔNICOS S.A

Rua Dona Francisca, 12.340 - Bairro Pirabeiraba - Joinville/SC
CEP 89.239-270 - Insc. Est. 254.861.660 - CNPJ 07.019.308/0001-28
FABRICADO NA CHINA

