

Para garantir o melhor desempenho de seu produto, **o usuário deve ler atentamente as instruções a seguir.** Recomenda-se não jogar fora este Manual de Instruções. Ele deve ser guardado para eventuais consultas.

O APARELHO DESTINA-SE SOMENTE PARA USO DOMÉSTICO



LEIA O MANUAL



CUIDADO, RISCO DE CHAMA



INSTRUÇÕES DE OPERAÇÃO



LEIA O MANUAL TÉCNICO

ATENÇÃO

É comum que aparelhos elétricos novos liberem uma leve fumaça ou gases durante as primeiras vezes em que eles forem utilizados. Isso acontece em virtude do aquecimento dos materiais e dos componentes usados na manufatura do aparelho. É normal e não indica a existência de defeitos no aparelho.



Para ter acesso ao manual digital (em PDF) entre em contato com o nosso SAC em horário comercial **(47) 3431-0300**

MANUAL DE INSTRUÇÕES UNIFICADO

PAC9000IFM15 - PAC9000IQFM15 - PAC9000IQFM15E
PAC12000IFM15 - PAC12000IQFM15 - PAC12000IQFM15E
PAC18000IFM15 - PAC18000IQFM15 - PAC18000IQFM15E
PAC24000IFM15 - PAC24000IQFM15 - PAC24000IQFM15E
PAC30000IFM15 - PAC30000IQFM15
PAC36000IQFM15



NOTA: Alguns aparelhos possuem 2 botões na parte interna. Deve-se utilizar apenas o botão de Emergência.

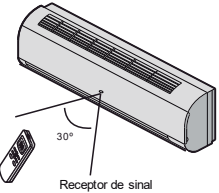
Como inserir as baterias

- 1) Remova a tampa da bateria de acordo com a direção de seta.
- 2) Insira novas baterias e assegure-se de que as polaridades de (+) e (-) estão colocadas corretamente.
- 3) Recoloque a tampa e deslize-a para a posição original.

- Use duas baterias de tamanho AAA (1.5 volt).
- Não utilize baterias recarregáveis.
- Substitua as baterias por novas do mesmo tipo quando as luzes do display ficarem fracas.
- Retirar as pilhas do controle remoto caso o usuário não for utilizar por um longo período de tempo.

Utilizando o controle remoto

Para operar o condicionador de ar, aponte o controle remoto ao receptor do sinal. O controle remoto operará numa distância de até 7 metros e deve ser utilizado em uma abertura de 30°, quando está apontando ao receptor do sinal da unidade interior. **Obs.:** Esta distância pode ser alterada de acordo com o ângulo de direção entre emissor e receptor.



INSTRUÇÕES DE OPERAÇÃO

Este aparelho foi projetado para proporcionar condições climáticas confortáveis para o usuário. O botão **RESFRIAR** (ou **aquecer** em modelos com modo Aquecimento) o ar de uma forma totalmente automática. O ar é puxado pelo ventilador, entrando pela grade do painel frontal e passando através do filtro, onde são retidas as impurezas. Depois é transportado, passando pelo evaporador, resfriado e desumidificado.

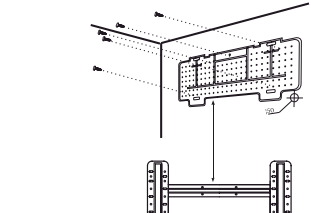
INSTRUÇÕES DE INSTALAÇÃO

ATENÇÃO: A garantia do produto se dá conforme especificado no certificado de garantia e pode ser suspensa caso a instalação não seja feita por pessoal do serviço Autorizado. Antes de instalar, mantenha a unidade externa em posição vertical (normal de uso) por 24 horas. Verificar compatibilidade da capacidade térmica do produto com o ambiente a ser climatizado. A instalação do condicionador de ar é de responsabilidade do consumidor.

UNIDADE INTERNA

- Instalar a unidade interna em uma parede que suporte o aparelho e não esteja sujeita a vibrações.
- A entrada e a saída de ar não devem estar obstruídas, o ar deve ser capaz de circular em todo o ambiente.
- Não instalar a unidade perto a uma fonte de calor, vapor ou gás inflamável.
- Não instalar a unidade onde a mesma fique exposta a luz solar.
- Instalar a unidade próximo a um ponto de ligação e com disjuntor próprio.
- Instalar a unidade onde seja fácil drenar a água condensada.
- Instalar a unidade onde a conexão entre a unidade interna e externa seja fácil e possível.
- Instalar a unidade interna onde o filtro pode ser facilmente alcançado.
- Verifique que o produto esteja operando regularmente e tendo os espaços necessários como mostrado na figura ao lado.
- Instale a unidade interna e mantenha o controle remoto, a pelo menos 1 metro do televisor, rádio, lâmpadas fluorescentes, etc. (pode ocorrer interferência).
- Mantenha a distância necessária do teto e da parede, segundo o esquema de instalação.

NOTA: O modelo da sua placa de montagem pode ser diferente das apresentadas nas imagens, mas o método de instalação é o mesmo.



INSTALAÇÃO DA UNIDADE INTERNA

Instale a unidade interior no ambiente em que irá ser climatizado, evitando a instalação em corredores e próximos de movimentação de pessoas. Instale a unidade interior, a uma altura de pelo menos 2,5 m a partir do solo.

INSTALAÇÃO DA PLACA DE MONTAGEM

- Encontre um local para instalar a placa de montagem de acordo com a localização da unidade interna e a direção dos tubos para a unidade externa.
- Ajuste a placa de montagem na horizontal, mantendo nivelada (nunca utilizar o teto e o piso como referência de nível).
- Faça furos com 32 mm de profundidade na parede e fixe a placa.
- Insira as buchas nos furos, depois fixe a placa de montagem com parafusos. Assegure de que a placa de montagem esteja bem fixada.
- Faça um furo na parede para a passagem das tubulações e cabeamentos.

PERFURAÇÃO DA PAREDE PARA PASSAGEM DOS TUBOS

-Encontre uma posição do furo para os tubos de acordo com a localização da placa de montagem.

- Faça um furo na parede com o diâmetro necessário para passagem das conexões.
- O furo deve ficar ligeiramente inclinado para baixo e para fora (conforme a figura abaixo).
- Monte um revestimento no furo da parede para manter a parede limpa e em perfis condizentes, assim como prover a isolamento térmica necessária ao ambiente.

NOTA: O modelo da sua placa de montagem pode ser diferente das apresentadas nas imagens, mas o método de instalação é o mesmo.

MODO ESFRIAR

A função de **ESFRIAR** permite que o condicionador de ar resfrie o ambiente e, ao mesmo tempo, reduza a umidade do ar. Para ativar a função **Resfriar**, pressione o botão **MODO** até que o símbolo apareça no display do controle remoto. O ciclo de resfriamento é ativado pela configuração das teclas **TEMP +/-** a uma temperatura inferior à do ambiente.

Para otimizar o funcionamento do condicionador, ajustar a temperatura, a velocidade e a direção do fluxo de ar.

MODO AQUECER

A função de aquecimento permite que o condicionador de ar aqueça o ambiente. Para ativar a função de aquecimento (**AQUECER**), pressione o botão **MODO** até que o símbolo no display do controle remoto. Com as teclas **TEMP +/-** selecione uma temperatura maior do que a do ambiente.

Para otimizar o funcionamento da temperatura ajuste a temperatura, a velocidade e a direção do fluxo de ar.

Características do modo Aquecer

Pré-aquecimento: No início da operação do modo Aquecer, o fluxo do ar da unidade interior é ligada de 2 a 5 minutos mais tarde.

Depois do aquecimento: Depois de acabar a operação de aquecimento, o fluxo do ar da unidade interior é desligado 2 a 5 minutos mais tarde para resfriar o sistema.

Degelo: No modo Aquecer pode ocorrer o ciclo de descongelamento do condensador (degelo) automaticamente para elevar eficiência do produto. O procedimento dura 2 a 10 minutos. Durante o degelo, o ventilador interrompe a operação. Depois de descongelar plenamente o produto retorna automaticamente para o modo Aquecer.

CONEXÃO ELÉTRICA

- Levante o painel frontal.
- Tire a tampa do terminal como indicado na figura (removendo parafusos ou desprendendo os ganchos).
- Para as conexões elétricas, consulte o diagrama do circuito.
- Conecte os fios do cabo aos terminais de acordo com a numeração indicada. Use fio adequado para a entrada de energia elétrica (ver informações na placa de identificação da unidade).
- O cabo de conexão das unidades interiores e exteriores devem ser adequados para uso ao ar livre.
- É de extrema importância a ligação de terra eficiente. O não uso do aterramento correto pode acarretar em danos e riscos de choque elétrico ao consumidor, assim como a suspensão da garantia em caso de defeitos (em caso de dúvidas, consulte um eletricitista qualificado).
- Se o cabo de alimentação estiver danificado, ele deve ser substituído somente pela Assistência Técnica autorizada.
- Volte a parafusar a tampa do terminal ou encaixar a tampa de acesso da entrada do painel e retorne o painel frontal a posição original.

NOTA: As ligações elétricas devem seguir a descrição informada pelo fabricante, descrita neste manual.

PRECAUÇÕES DE SEGURANÇA

ATENÇÃO: Verifique se a tensão da rede elétrica é a mesma indicada na etiqueta de tensão do produto. Se não, danos sérios podem ocorrer ao aparelho ou ocorrer um incêndio.

- É obrigatório a instalação de um disjuntor exclusivo no circuito de alimentação do condicionador de ar.
- Verificar o nível de corrente elétrica informada na etiqueta do aparelho e consultar um eletricitista para especificar o disjuntor a ser utilizado.
- Não desligar o disjuntor durante o funcionamento do aparelho. Isso pode causar danos ao aparelho e risco de incêndio devido à falha. Utilizar o controle remoto.
- Não entrelace, puxe ou pressione o cordão elétrico, porque danificará o mesmo, podendo causar choque elétrico ou incêndio.
- Este aparelho não deve ser usado por pessoas (inclusive crianças) com capacidades físicas, mentais ou sensoriais reduzidas ou pouca experiência e conhecimento, a menos que sejam supervisionadas ou instruídas sobre o uso do aparelho por uma pessoa responsável por sua segurança.
- Recomenda-se que as crianças sejam vigiadas para assegurar que elas não estejam brincando com o aparelho.
- Nunca insira objetos na unidade exterior quando o mesmo estiver em funcionamento, isto poderá causar ferimentos.
- É prejudicial à sua saúde posicionar-se na saída de ar frio por um longo tempo. É aconselhável deixar o fluxo de ar circular na sala inteira.
- Desligue o aparelho e retire o plugue da tomada elétrica (ou desligue o disjuntor) se ouvir ruídos, se sentir odores estranhos ou se notar fumaça no aparelho.
- Sempre que necessário, chame ou solicite a visita de assistência técnica autorizada para verificar problemas no seu equipamento.
- Não tocar o botão de operação com as mãos molhadas.

-Não posicionar o fluxo de ar em direção ao fogão a gás e/ou micro-ondas.

- Não coloque nenhum objeto sobre a unidade exterior.
- O usuário deve ser responsável por executar o correto aterramento do aparelho de acordo com os códigos ou normas locais e por um técnico qualificado, podendo ser fixado no piso ou na parede utilizando suporte de fixação adequada.
- Não introduza suas mãos ou dedos, nem coloque objetos dentro da grade de descarga de ar na unidade externa, pois o ventilador gira em velocidades muito altas e pode causar sérios danos pessoais.

Medidas de Segurança Gás R32

- Realizar o procedimento com cautela, visando minimizar o risco de acidentes.
- Advertir os demais técnicos acompanhando a operação, sobre a natureza do gás a ser trabalhado, sendo proibido o trabalho em locais confinados.
- Siga com o procedimento acompanhado de um extintor de incêndio (pó seco de CO2).
- Garanta que não haja nenhum ponto de ignição próximo às tubulações que serão operadas.
- Não fumar ao realizar a operação, nem utilizar fontes de ignição para procurar possíveis vazamentos.
- Manter o local de trabalho ventilado.

CONSIDERAÇÕES IMPORTANTES:

- A instalação deve ser feita por profissionais capacitados, e o manual de instalação é reservado somente a estes.
- Durante a carga de gás no produto, cuidar com operações ruins que possam causar acidentes.
- Realizar testes de vazamento após concluir a instalação.
- Inspeccionar o produto com gás inflamável antes de realizar qualquer manutenção ou reparo, reduzindo o risco de chama.
- PROIBIDO realizar qualquer solda ao encontrar possíveis pontos de vazamento.

01

MODO VENTILAR

Esta função permite que o condicionador de ar opere somente no modo de ventilação. Para ativar a função de ventilação, pressione o botão **MODO** até que o símbolo apareça no display do controle remoto.

Pressione a tecla **VELOCID.** para determinar a velocidade do ventilador da unidade interna, seguindo a sequência: BAIXA, MÉDIA, ALTA e velocidade AUTOMÁTICA, no modo ventilar. O display da unidade interna indicará a temperatura do ambiente.

MODO DESUMIDIFICAR

Esta função permite reduzir a umidade do ar, deixando o ambiente mais confortável. Para ativar a função de Desumidificação, pressione o botão **MODO** até que o símbolo apareça no controle remoto, informando que esta função está ativada. Automaticamente a função irá alternar os ciclos de resfriamento e a ventilação.

NOTA: O display da unidade interna indicará a temperatura ajustada automaticamente para este ciclo, não permitindo que o usuário ajuste a velocidade de ventilação e a temperatura.

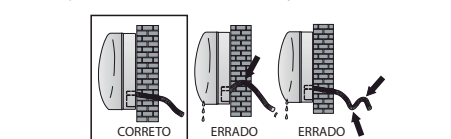
MODO AUTOMÁTICO

Para ativar a função **AUTO**, pressione a tecla **MODO** até aparecer o símbolo no display do controle remoto. Em seguida, selecione a temperatura desejada. O ar condicionado irá adequar-se, alternando entre modos de Resfriar, Aquecer e Ventilar, para atingir a temperatura escolhida (TE).

Caso a temperatura ambiente (TA) esteja abaixo da temperatura

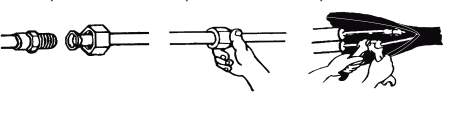
06

- não coloque o final do mesmo na água.
- Insira o tubo de conexão dentro de seu respectivo encaixe.
- Pressione para encaixar o tubo de conexão junto a base.



CONEXÕES DOS TUBOS

- a) Conecte os tubos da unidade interior com duas chaves. De atenção especial ao torque, para evitar que as conexões sejam danificadas.
- b) Pré-aperte com os dedos primeiramente, e depois use as chaves.



| Capacidade | Diâmetro da tubulação | Torque |
|-------------------------|--------------------------------|-----------|
| 9000BTU/h e 12000BTU/h | Lado de líquido ø6,35mm (1/4") | 15-20 N.m |
| 18000BTU/h | Lado de gás ø9,52mm (3/8") | 30-35 N.m |
| 24000BTU/h | Lado de líquido ø6,35mm (1/4") | 15-20 N.m |
| | Lado de gás ø12,7mm (1/2") | 50-55 N.m |
| 30000BTU/h e 36000BTU/h | Lado de líquido ø6,35mm (1/4") | 15-20 N.m |
| | Lado de gás ø15,88mm (5/8") | 75-80 N.m |

ISOLAMENTO TÉRMICO DAS JUNTAS DOS TUBOS.

Depois de ligar os tubos conforme necessário, instale a mangueira de drenagem. Em seguida, ligue os cabos de alimentação e interligação. Depois das ligações, envolva os tubos, os cabos e a mangueira de drenagem com materiais de isolamento térmico.

NOTAS:
Para inovação e melhoramento, os produtos a seguir são passíveis de serem modificados sem aviso prévio.
O condicionador de ar não é um brinquedo. Por favor, mantenha-o fora do alcance das crianças.
Não beba água proveniente do condicionador de ar, pois pode estar contaminada.
Não desmonte ou modifique as características do condicionador de ar. Tenha cuidado ao desmontar e instalar o aparelho, pois pode haver cantos afiados que podem causar ferimentos.

COMPONENTES

UNIDADE INTERNA

01. Controle remoto;
02. PAINEL Frontal;
03. Filtro de Ar;
04. LED Display;
05. Receptor do controle remoto;
06. Capa protetora dos terminais;
07. Etiqueta de classificação e tensão;
08. Botão de emergência;
09. Defletores;
10. Dicionador de ar;

UNIDADE EXTERNA 9k ao 30k

11. Saída de ar;
12. Capa;
13. Etiqueta de classificação e Etiqueta de Risco de Incêndio;
14. Válvula de gás;
15. Válvula do líquido.

UNIDADE EXTERNA 30k e 36k

- (modelos quente/frio)
16. Grade de saída de ar;
 17. Tampa superior;
 18. Capa para conexão dos terminais elétricos;
 19. Conexão dos tubos / Cabo de interligação elétrica;
 20. Tubulação de cobre.

02

MODOS ADICIONAIS

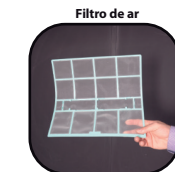
DISPLAY: Quando pressionada a tecla **DISPLAY** no controle remoto, o display do produto acende ou apaga. -Para entrar no modo **WIFI** deve-se pressionar 6 vezes.

LIMPEZA E MANUTENÇÃO

Limpeza do Painel Frontal

1. Sempre desligar o aparelho utilizando o controle remoto antes de retirar o plugue da tomada elétrica (ou desligar o disjuntor).
2. Puxe para fora através das laterais para levantar o painel frontal.
3. Use água morna (abaixo de 40°C) para limpar se o dispositivo estiver muito sujo.
4. Nunca use substâncias corrosivas como gasolina ou pó de polimento para limpar o dispositivo.
5. Nunca espalhe água sobre a unidade interior.
6. Feche o painel frontal pressionando pela frente e laterais.

Limpeza do filtro ar



- A - Introduza o fixador de tubos na ranhura.
- B - Pressione para encaixar o fixador de tubos à base.



UNIDADE EXTERNA

- Não instalar a unidade externa perto de fonte de calor, vapor ou gás inflamável.
- Não instalar a unidade em lugares de muito vento. Instalar a unidade em local limpo e protegido da chuva.
- Não instalar a unidade onde há passagem de pessoas. Escolha um lugar aonde o barulho da saída de ar não incomode seus vizinhos.
- Evite instalar a unidade onde fique diretamente exposta a luz solar (se necessário utilize de uma proteção que não atrapalhe o fluxo de ar).
- Deixe os espaços necessários conforme mostrados na figura para que o ar circule livremente.
- Instale a unidade externa em lugar seguro e sólido, a base deve estar fixa, deixando a unidade externa bem nivelada e apoiada.
- Se a unidade externa estiver sujeita a vibrações, coloque juntas de borrachas junto ao pé da unidade.
- Caso necessite fixar na parede, utilize acessórios apropriados para este tipo de instalação, respeitando as distâncias recomendadas.
- Instalar de uma forma que a descarga de ar de uma unidade não seja a tomada de ar de outra unidade, evitando assim um possível curto circuito de ar.

NOTA: As figuras a seguir apenas descrevem um diagrama geral do aparelho, podendo não corresponder com o aparelho adquirido.

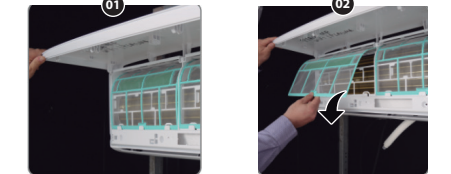
As tubulações de cobre e cabeamento elétrico não acompanham o aparelho.
-O condicionador split é composto de duas ou mais unidades conectadas entre si, através de tubulações de cobre devidamente isoladas, e um cabo elétrico.
-A unidade interna é fixada e instalada na parede do ambiente onde será climatizado.
-A unidade externa é instalada na parte externa do ambiente climatizado, podendo ser fixado no piso ou na parede utilizando suporte de fixação adequada.
-Dados técnicos do aparelho, estão fixados na unidade interna e externa, descritos na etiqueta de especificação.
-O controle remoto foi desenvolvido para obter maior praticidade.

FUNÇÃO DE EMERGÊNCIA E AUTO REINICIAR

AUTO-REINICIAR: O aparelho está pré-configurado com a função de auto-reiniciar "ativada" pelo Fabricante. A função auto-reiniciar, permite que o condicionador de ar mantenha as configurações selecionadas e reinicie a operação automaticamente após uma queda de tensão.
BOTÃO DE EMERGÊNCIA: Caso não encontre o controle remoto para executar as funções, siga o procedimento abaixo para utilizar o botão de emergência do condicionador de ar.

1. Com o condicionador de ar desligado, pressione o botão de Emergência (Liga/Desliga - ON/OFF) uma vez (irá ouvir um "sinal sonoro") e o condicionador de ar irá trabalhar em função automati-

1. Desligue o aparelho, retire o cabo de alimentação da tomada e abra o painel frontal pelas laterais;
2. Remova os filtros de ar da unidade;



3. Limpe os filtros com um aspirador;
4. Instale os filtros de ar.

NOTA: As figuras a seguir mostram um aparelho genérico, podendo não corresponder com o aparelho adquirido.

SISTEMA DE PROTEÇÃO

Condição de operação

O dispositivo de proteção pode desligar o aparelho nos seguintes casos:

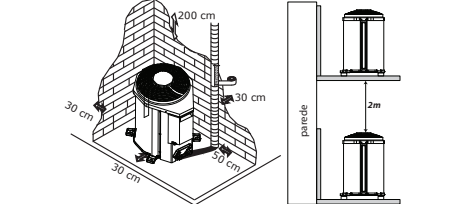
| | |
|----------|---|
| Aquecer | Temperatura do ar exterior é mais de 24°C Temperatura do ar exterior é menos de -7°C |
| Resfriar | Temperatura do ar exterior é mais de +43°C |

08

(47) 3431-0499
www.philco.com.br



08/23 5886-00-05 112003156 Rev.2



INSTALAÇÃO UNIDADE EXTERNA

A unidade externa deverá ser instalada em uma superfície sólida e fixada com segurança.

Caso necessite fixar na parede, utilize os suportes de fixação adequados e seguros, respeitando as distâncias mínimas.

O procedimento a seguir deve ser observado antes da conexão dos tubos e cabos: decidir qual é a melhor posição e deixar o espaço suficiente para ser capaz de realizar operações de manutenção. Fixar o suporte utilizando parafusos que são adequados.

Use uma quantidade maior de buchas do que normalmente é necessário para o peso. O aparelho deve suportar vibrações durante a operação, permanecendo presos na mesma posição durante anos, assegure que os parafusos não soltem.

UNIDADE EXTERNA - DRENO DA ÁGUA

Instalar coletor de drenagem e mangueira de drenagem (só para modelo com aquecimento). A unidade externa libera água quando esta opera no modo de aquecimento. Para proteger o ambiente, instale um coletor de drenagem e uma mangueira de drenagem para liberar a água condensada.

Só instale o coletor de drenagem ao chassis da unidade exterior, conectando-as através de uma mangueira de drenagem, a figura abaixo indica a saída de drenagem da unidade externa.

RESOLVENDO PROBLEMAS

As seguintes situações,não indicam que exista sempre mau funcionamento, por favor, verifique antes de consultar o SAC (Serviço de Atendimento ao Cliente).

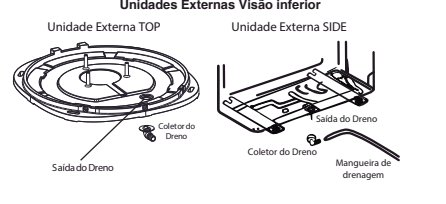
| PROBLEMA | ANÁLISE |
|--|---|
| Não funciona | -Se o plugue não está inserido corretamente à tomada elétrica. -Se as baterias no controle remoto estão esgotadas. -Se o protetor térmico foi acionado. |
| Não desliga/ resfriamento ou aquecimento ineficiente | -Verificar se a capacidade do aparelho atende ao ambiente instalado (dimensões, quantidade/moventação de pessoas, etc.). -Verificar se há falha na isolamento térmica do ambiente (janelas e/ou portas abertas, incidência de sol, etc.). -Se as entradas e saídas do condicionador de ar estão bloqueadas. -Se a temperatura não está configurada adequadamente. -Se o filtro do ar está sujo. |
| Controle ineficiente | -Verificar as baterias do controle remoto |
| Não opera imediatamente | -Mudança do modo de operação ou interrupção da energia pode acionar a proteção. Voltando a funcionar após 3 minutos. |
| Odor peculiar | -Este odor pode ser originado de outras fontes, tais como: Móveis, cigarros, etc. que pode ser observado na unidade quando circula o ar. -Causado pelo fluxo do refrigerante no condicionador de ar, não é um problema. -Som de descongelação no modo de aquecimento. |
| Som da água | -Causado pelo fluxo do refrigerante no condicionador de ar, não é um problema. -Som de descongelação no modo de aquecimento. |
| Estalo é ouvido | -O som pode ser gerado pela expansão ou contração do painel frontal devido à mudança de temperatura. |
| Nevoeiro na saída de ar | -Nevoeiro aparece quando o ar da sala se torna muito frio por causa do ar frio descarregado da unidade interior durante o modo Resfriar ou Desumidificar. |
| APP não conecta a rede Wi-Fi | -O roteador pode estar distante da unidade interna. Adquirir um repetidor de Wi-Fi para melhorar a força do sinal. |

REQUISITOS PARA GARANTIA DE 10 ANOS - COMPRESSOR

Este produto contempla garantia de 10 anos de COMPRESSOR, contados a partir da emissão da nota fiscal de venda ao consumidor final. Para solicitá-la, o consumidor necessita apresentar os seguintes documentos/informações:

- Nota fiscal de compra do produto;
- Nota fiscal de serviço da instalação do condicionador de ar, realizado por posto autorizado/homologado;
- Realizar a Manutenção Preventiva dos 6 meses (limpeza de filtros/revisão geral do equipamento) com posto autorizado/homologado, no período de 6 meses após emissão da nota fiscal de compra, conforme lista de atividades por manutenção e correto preenchimento da tabela de controle;
- Realizar corretamente a Manutenção Preventiva Anual com posto autorizado/homologado, sendo a primeira realizada 1 ano após emissão da nota fiscal de compra, com ocorrência anual, conforme lista de atividades por manutenção e correto preenchimento da tabela de controle;

Para usufruir da garantia de 10 anos concedida ao Compressor, o prestador de Serviços Autorizado avaliará se o cliente utilizou o condicionador de ar conforme as especificações do fabricante descritas no Manual de Instruções, incluindo tensão adequada, dimensionamento térmico adequado ao ambiente da instalação, limpeza dos filtros e instalação correta. A instalação ou uso divergente das instruções do fabricante pode invalidar a garantia.



LIMPEZA DO SISTEMA (VÁCUO)

- Desaperte e remova a tampa da válvula de serviço (situada na válvula de 3 vias)
- Conecte a mangueira (de baixa pressão) do conjunto manifold na válvula de serviço. Observação: Conecte a extremidade da mangueira que possui o pino acionador do ventí na válvula de serviço.
- Ligue a bomba de vácuo.
- Desaperte a porca-flange do tubo menor (conectado na válvula de 2 vias) e verifique se há sucção na extremidade do tubo (sucção feita pela bomba de vácuo).
- Obs: Se não houver sucção: verifique o conjunto manifold (mangueiras/conexões/registros); se houver sucção: reconecte e aperte a porca-flange na válvula de 2 vias. Ver valor de torque na tabela da página 16.
- Processe o vácuo até atingir 1,3 kPa. Este valor é obtido no manômetro do conjunto manifold com registros fechados e bomba de vácuo desligada.
- Obs.: Caso não atinja o vácuo especificado, verifique a qualidade dos flanges dos tubos e refaça-os se necessário.
- Feche os registros do manifold e desligue a bomba de vácuo.
- Remova a tampa da válvula de 2 vias.

13

ATENÇÃO: Caso algum dos erros citados ao lado ocorra, entre em contato com a assistência técnica autorizada.

| ERROS NO DISPLAY - Em caso de erro, o display indicará os seguintes códigos | |
|---|--|
| Código | Descrição |
| E1 | Falha no sensor de temperatura ambiente interno |
| E2 | Falha no sensor de temperatura do tubo interno |
| E3 | Falha no sensor de temperatura do tubo externo |
| E4 | Vazamento ou falha no sistema de refrigerante |
| E5 | Mau funcionamento do motor do ventilador interno |
| E1 | Falha no sensor de temperatura ambiente externa |
| E8 | Falha de comunicação interior e exterior |
| E9 | Falha no sensor de temperatura de descarga externa |
| E9 | Falha do módulo IPM externo |
| EE | Falha de PCB EEPROM externa |
| EF | Falha do motor do ventilador externo |
| EH | Falha no sensor de temperatura de sucção externa |

18

Para acompanhamento das manutenções, ao final deste manual há uma sessão reservada aos técnicos da assistência autorizada/homologada, para preenchimento dos dados referentes ao serviço.

Destaca-se que esta garantia extra concedida ao COMPRESSOR contempla o fornecimento da peça COMPRESSOR pelo fabricante.

Nota: Não estão incluídos pagamentos de peças, reembolso de despesas com deslocamento de técnico, visita técnica, gás refrigerante, materiais adicionais, mão de obra, andaime ou quaisquer outros custos inerentes; estes são de responsabilidade do cliente. As manutenções preventivas semestrais e anuais não são cobertas pelo fabricante, sendo os custos de responsabilidade do cliente.

| ATIVIDADES | 6 MESES | ANUAL |
|---|---------|-------|
| Leitura de pressão de trabalho | X | X |
| Revisão geral na tubulação de refrigeração | X | X |
| Limpeza do quadro elétrico | | X |
| Verificar terminais e conexões | | X |
| Repassar a instalação elétrica (procurar por emendas ou possíveis partes vivas) | X | X |
| Ajustar quaisquer vibrações no ventilador | | X |
| Limpeza dos condensadores e evaporadores | X | X |
| Limpeza dos filtros e dos gabinetes | X | X |

- Abra o registro da mesma em ¼ de volta (obs.: nota-se ruído do fluido refrigerante)
- Desconecte a mangueira da válvula de serviço (situada na válvula de 3 vias).
- Recoloque a tampa da válvula de serviço e aperte.
- Remova a tampa da válvula de 3 vias.
- Abra o registro (da mesma) completamente.
- Recoloque a tampa e re-aperte.
- Abra completamente o registro da válvula de 2 vias.
- Recoloque a tampa e re-aperte.

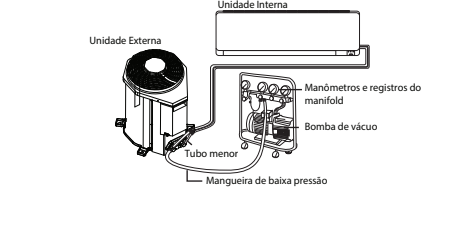
As tampas das válvulas auxiliam na estanqueidade do sistema de resfriamento. Mantenha as mesmas sempre apertadas.

Não deixe entrar ar no sistema de resfriamento, nem descarregar fluido refrigerante ao transportar o aparelho.

Teste o condicionador de ar depois de terminar a instalação e registre os detalhes de funcionamento.

A permanência de ar contendo umidade no ciclo refrigerante pode provocar danos ao compressor.

Depois de conectar a tubulação nas unidades interna e externa, retire o ar e a umidade do sistema de resfriamento usando uma bomba de vácuo, como abaixo indicado.



FUNÇÃO SMART



Verifique a distância entre o aparelho e o roteador sem fio (rede Wi-Fi).

Se a distância entre o aparelho e o roteador sem fio estiver muito distante, o sinal será fraco. Pode demorar para se registrar ou a instalação pode falhar.

Desligue os Dados móveis ou Dados de Celular do seu smartphone.

Conecte seu smartphone ao roteador sem fio.

OBSERVAÇÃO:

Para verificar a conexão Wi-Fi no painel do produto está acima.

Smart Life Philco não é responsável por qualquer problema com a rede ou defeitos, mau funcionamento ou erros causados pela conexão de rede.

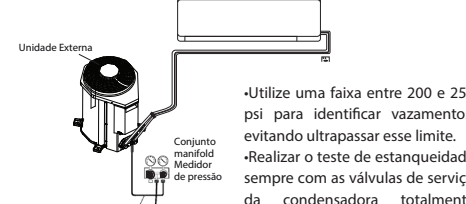
Se o aplicativo apresentar problemas para para conectar à rede Wi-Fi, pode ser que esteja muito distante do roteador. Adquirir um repetidor Wi-Fi para melhorar a força do sinal Wi-Fi.

A conexão do Wi-Fi pode não conectar ou pode ser interrompida devido ao ambiente da rede doméstica.

Se o firewall do seu roteador sem fio está habilitado, desabilite ou adicione uma exceção para ele.

19

| Tabela de Controle de Manutenções | | | | |
|-----------------------------------|-----------------|------------------------------|-----------------|----------------------|
| REVISÃO / MANUTENÇÃO | DATA MANUTENÇÃO | CNPJ AUTORIZADO / HOMOLOGADO | NOME DO TÉCNICO | ASSINATURA / CARIMBO |
| 6 MESES | | | | |
| 1* | | | | |
| 2* | | | | |
| 3* | | | | |
| 4* | | | | |
| 5* | | | | |
| 6* | | | | |
| 7* | | | | |
| 8* | | | | |
| 9* | | | | |



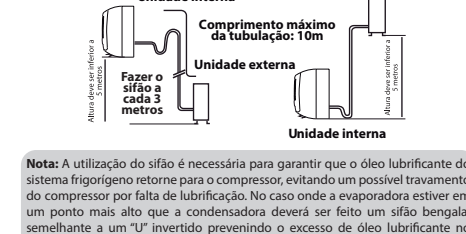
Utilize uma faixa entre 200 e 250 psi para identificar vazamentos, evitando ultrapassar esse limite.

Realizar o teste de estanqueidade sempre com as válvulas de serviço da condensadora totalmente fechadas.

Jamais introduza gases inflamáveis no circuito frigorígeno para testes de vazamento.

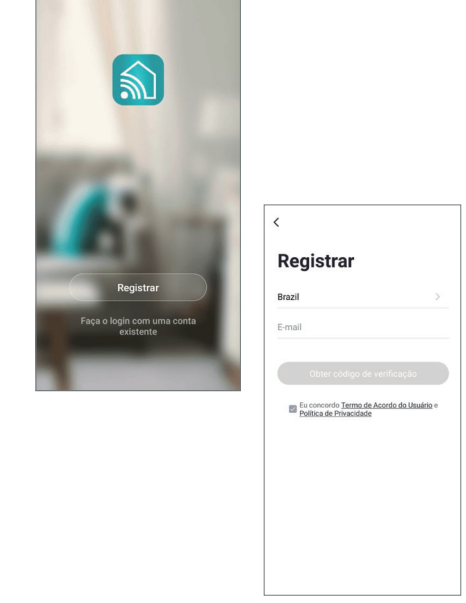
DIAGRAMA DE INSTALAÇÃO

Atenção: Somente pessoas qualificadas e experientes em instalações, serviços e reparos em condicionador de ar devem faz-lo. O comprador deve assegurar que esta pessoa ou companhia que está instalando, ou reparando este condicionador de ar tenha qualificações e experiência necessária.



Nota: A utilização do sifão é necessária para garantir que o óleo lubrificante do sistema frigorígeno retorne para o compressor, evitando um possível travamento do compressor por falta de lubrificação. No caso onde a evaporadora estiver em um ponto mais alto que a condensadora deverá ser feito um sifão bengala, semelhante a um "U" invertido prevenindo o excesso de óleo lubrificante no

2.Clique na opção registrar e aceite a Política de Privacidade e Termo de acordo do usuário. Escolha o país, insira o e-mail para receber o código de verificação e configure uma senha.



20

CERTIFICADO DE GARANTIA CONDICIONADOR DE AR

UTILIZE UMA EMPRESA CREDENCIADA/HOMOLOGADA PARA A INSTALAÇÃO DESTES EQUIPAMENTOS E TENHA ASSEGURADA A GARANTIA TOTAL CONSTANTE NO MANUAL DO PROPRIETÁRIO. CASO CONTRÁRIO FICARÁ LIMITADO A GARANTIA LEGAL DE 90 (NOVENTA) DIAS.

Para que esta garantia tenha efeito é imprescindível a apresentação da nota fiscal de compra do produto. A Fabricante solicita ao consumidor a leitura prévia do manual de instruções para a melhor utilização do produto. Conforme modelo a seguir:

| CONDICIONADOR DE AR | |
|-------------------------|----------|
| GARANTIA LEGAL* | 90 DIAS |
| GARANTIA CONTRATUAL** | 270 DIAS |
| GARANTIA TOTAL*** | 360 DIAS |
| GARANTIA COMPRESSOR**** | 10 ANOS |

*A GARANTIA LEGAL É DE 90 DIAS E TEM SEU INÍCIO NA DATA DE AQUISIÇÃO DO PRODUTO.

** A GARANTIA CONTRATUAL SÓ É VÁLIDA SE UMA EMPRESA CREDENCIADA/HOMOLOGADA PHILCO EFETUAR A INSTALAÇÃO DESTES EQUIPAMENTOS E MEDIANTE A APRESENTAÇÃO DA NOTA FISCAL.

*** A GARANTIA TOTAL É A SOMA DA GARANTIA LEGAL MAIS A GARANTIA CONTRATUAL, ATRIBUÍDA AO PRODUTO.

compressor. Recomenda-se que o comprimento da tubulação seja superior a 2 metros para evitar ruídos entre as unidades.

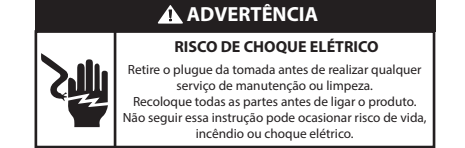
A carga de gás de fábrica vem dimensionada para instalação de tubulação até 3m. Caso a tubulação seja superior a 3m, uma carga de gás adicional será necessária, caso seja inferior, retirar gás refrigerante conforme tabela "Especificações Técnicas" por cada metro.

O não cumprimento das instruções de instalação podem acarretar em cancelamento da garantia, assim como instalações realizadas por pessoas não autorizadas e qualificadas.

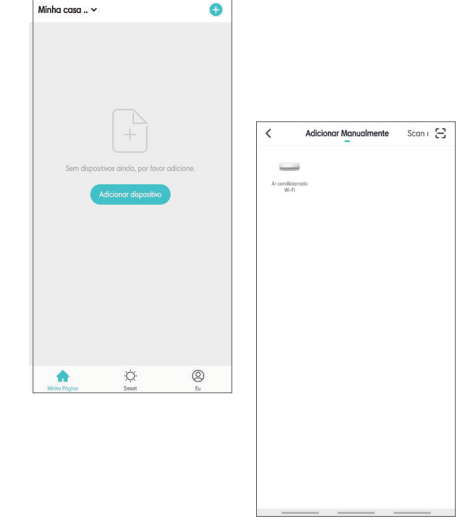
Quando for retirar fluido refrigerante do circuito frigorígeno, utilize um recolhedor para não liberar o mesmo na atmosfera.

INSTALAÇÃO ELÉTRICA

O aparelho deve ser instalado de acordo com as normas nacionais de instalações elétricas. Todas as ligações elétricas, (interligações) e (cabo de alimentação) deverá ser de acordo com a norma NBR5410 - Instalações elétricas de baixa tensão.



3.Clique em adicionar dispositivo e selecione "Ar condicionado Wi-Fi".



4.Pressione 6 x a tecla DISPLAY controle remoto para ativar a função Wi-Fi.

Display

21

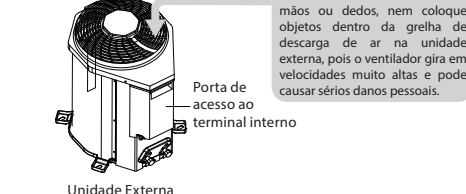
UNIDADE INTERNA

Ligue o cabo de alimentação à unidade interna. Conecte também os cabos de interligação, ligando os fios nos terminais do painel de controle de ambas as unidades, conforme esquema de ligação. Para alguns modelos, é necessário retirar o gabinete do produto para efetuar as ligações ao terminal da unidade interna.

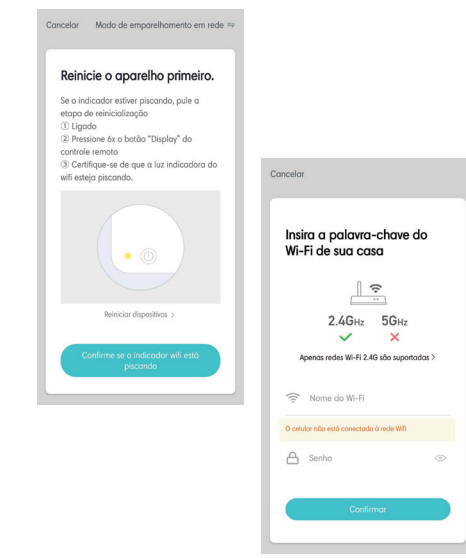


UNIDADE EXTERNA

- Retire a porta de acesso da unidade, desapertando o parafuso.
- Ligue os fios aos terminais no painel de controle um por um, no modo indicado.
- Fixe os cabos de interligação no painel de controle com uma abraçadeira (não acompanha o produto).
- Volte a montar a porta de acesso na posição original e aperte o parafuso.
- Deixe-se instalar um dispositivo de desconexão (disjuntor) para desligar todas as linhas de fornecimento de energia elétrica adequadamente.



5.Confirme se o símbolo Wi-Fi está piscando no painel do ar condicionado e confirme no aplicativo do smartphone.



6.Insira o SSID e senha do roteador e confirme.

22

Não estão incluídos nos prazos de garantias legal e contratual peças e componentes sujeitos a desgaste natural (filtros de ar, carga de gás refrigerante, pintura, óleo, etc.); problemas de oxidação/ferrugem causados por instalação em ambientes de alta concentração salina, tais como regiões litorâneas e instalação em ambientes onde o produto esteja exposto a outros produtos químicos ácidos ou alcalinos que possam agredir a sua pintura.

Também não fazem parte das garantias legal e contratual os componentes não fornecidos nos produtos, mas necessários para a instalação das unidades, e a própria montagem/interligação do sistema. Peças plásticas, acessórios, controle remoto são cobertos apenas pela Garantia Legal de 90 dias contra defeitos de fabricação, contada da data da emissão da nota fiscal.

A garantia só cobre DEFEITOS DE FABRICAÇÃO. SITUAÇÕES NÃO COBERTAS PELA GARANTIA:

- Despesas com instalação do aparelho e preparação do local ou necessárias para manutenção do equipamento (ex.: rede elétrica, alvenaria, aterramento, etc.), abrangendo tanto as peças, quanto acessórios e mão-de-obra;
- Defeitos/problemas oriundos de uso impróprio, negligência ou sinistros e catástrofes naturais;
- A queima do compressor provocada por problemas na rede elétrica ou tensão inadequada;
- Não funcionamento ou falhas decorrentes de problemas de fornecimento de energia elétrica;
- Chamados relacionados a orientação de uso do equipamento, cuja explicação esteja presente no Manual de instruções ou em etiquetas orientativas que acompanham

CUIDADO: 1. Use um circuito de alimentação individual, especificamente para o Condicionador de Ar. Quanto ao método de ligação, consulte o esquema do circuito no interior da porta de acesso.

2.Certifique-se de que a seção do cabo está em conformidade com as especificações da fonte de alimentação. (Consulte a tabela de especificações dos cabos abaixo).

3.Verifique os fios e certifique-se de que estão bem fixos após a ligação dos cabos.

NOTA: Os cabos de interligação não acompanham o produto, utilizar cabos com certificação IEC 60245-57 com cobertura de policloropreno. Verificar especificações abaixo.

| Modelo | Cabo de alimentação / Área transversal nominal (Mínima) |
|------------|---|
| 9000BTU/h | 1.0mm² X 3 |
| 12000BTU/h | 1.5mm² X 3 |
| 18000BTU/h | 2.5mm² X 3 |
| 24000BTU/h | |
| 30000BTU/h | |
| 36000BTU/h | |

| Modelo | Cabo de interligação/ Área transversal nominal (Mínima) |
|------------|---|
| 9000BTU/h | 1.0mm² X 4 |
| 12000BTU/h | 1.5mm² X 4 |
| 18000BTU/h | 2.5mm² X 4 |
| 24000BTU/h | |
| 30000BTU/h | |
| 36000BTU/h | |

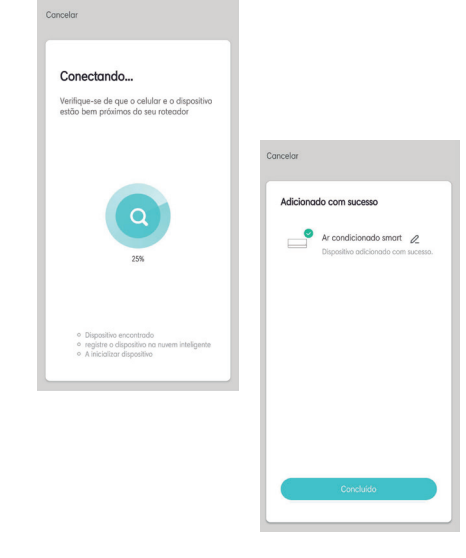
ATENÇÃO: O acesso ao plugue deve ser garantido mesmo após a instalação do aparelho, para poder desligá-lo caso seja necessário. Se isso não for possível, ligue o equipamento a um dispositivo de comutação bipolar com separação entre contatos de pelo menos 3mm situado numa posição acessível mesmo após a instalação.

ATERRAMENTO

- Para sua segurança ligue seu produto somente em tomadas que possuam um fio terra efetivo. O aterramento incorreto do produto pode resultar em choque elétrico ou outros danos pessoais.
 - O aterramento da rede elétrica deve estar de acordo com a NBR5410 - Instalações elétricas de baixa tensão.
 - Caso tenha alguma dúvida sobre o aterramento existente em sua residência consulte um eletricitista de sua confiança.
- Tomadas**
- No caso de utilizar cabo de alimentação, ligue seu produto a uma tomada exclusiva com o mesmo padrão do plug do seu produto.

16

7.Aguarde a conexão e conclua a operação



Pronto! Agora você pode controlar o ar condicionado pelo seu smartphone de qualquer lugar.

21

Nunca ligue seu produto utilizando extensões ou adaptadores tipo "T" para mais de um produto. Este tipo de ligação pode gerar sobrecarga na rede elétrica prejudicando o funcionamento do produto e resultando em risco de acidentes.

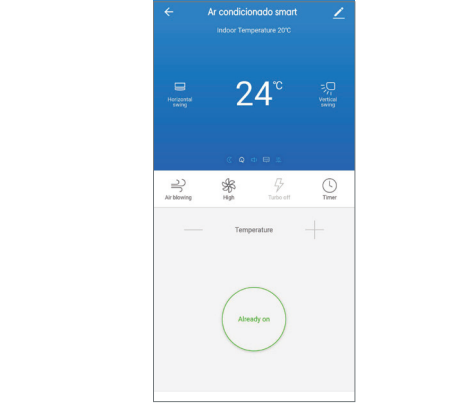
ESQUEMA DE LIGAÇÕES

Certifique-se de que os fios da unidade externa e o número de terminais são os mesmos que os da unidade interna.

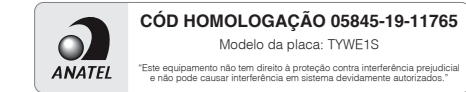
NOTA: Este aparelho foi desenvolvido para operar em tensão de 220V. Caso sua região forneça somente 127V é obrigatório utilizar uma ligação bifásica (consulte eletricitista qualificado).

| ESPECIFICAÇÕES TÉCNICAS | |
|---|---------------|
| Modelo | 9000BTU/h |
| Diâmetro do tubo de líquidos | 6,35mm (1/4") |
| Diâmetro do tubo de gás | 3/8" (9,5mm) |
| Máxima distância entre unidade interna e externa | 15m |
| Comprimento do tubo com carga padrão de fábrica | 3m |
| Adição de carga gás refrigerante (Quando a tubulação for > 3m) | 15g/m |
| Redução de carga gás refrigerante (Quando a tubulação for < 3m) | 15g/m |
| Máxima altura entre a unidade interna e externa | 10m |
| Tipo do gás refrigerante | R32 |

NOTA: O aterramento deve ser realizado com o smartphone na mesma rede Wi-Fi, após esta etapa, o ar condicionado poderá ser controlado de qualquer conexão com a internet.



*Imagens meramente ilustrativas. O aplicativo pode sofrer alterações sem prévio aviso.



22

obedeceirão os seguintes critérios:

a) Para situações existentes nos primeiros 90 (noventa) dias seguintes à data de emissão da nota fiscal de venda ao consumidor, as despesas serão suportadas pelo fabricante;

b) Para situações existentes após o 91º (nonagésimo primeiro) dia seguinte à data de emissão da nota fiscal de venda ao consumidor, as despesas serão suportadas única e exclusivamente pelo consumidor;

c) Despesas decorrentes e consequentes de instalação de peças que não pertençam ao aparelho são de responsabilidade única e exclusiva do consumidor.

A fabricante não autoriza nenhuma pessoa ou entidade a assumir, em seu nome, qualquer outra responsabilidade relativa à garantia de seus produtos, além das aqui explicitadas.

A Fabricante reserva-se o direito de alterar as características gerais, técnicas e estéticas de seus produtos sem prévio aviso.

Este certificado de garantia é válido para produtos vendidos no território brasileiro.

Para sua tranquilidade mantenha esse certificado de garantia e o manual de instruções em local adequado e de fácil localização.

A Fabricante prestará serviços de assistência técnica, tantos os gratuitos quanto os remunerados, somente nas localidades onde mantiver Postos Autorizados.

Fabricado por : Philco Eletrônicos S.A. - Manaus
Rua Palmeira de Miriri, 287 - Bairro Gilberto Mestrinho
Manaus - AM - CEP 69.075-215
Ins. Est. 06.200.708-4 CNPJ 11.283.356/0002-87
INDÚSTRIA BRASILEIRA



As despesas de deslocamento do Serviço Autorizado para aparelhos instalados fora do município de sua sede