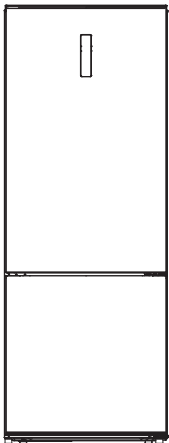


Manual do Usuário



REFRIGERADOR BOTTOM FREEZER

416 LITROS

MDRB593FGD463 / MDRB593FGD013

The Midea logo, consisting of a stylized white 'M' inside a white circle, followed by the word 'Midea' in a bold, white, sans-serif font, all set against a dark grey background.

Midea

Obrigado por escolher a **Midea**!

A **Midea** é uma empresa comprometida com o bem-estar das pessoas. Com a combinação de design inteligente e tecnologia, seu novo equipamento trará novas experiências e deixará seu dia a dia muito mais agradável. Uma receita simples que fez da **Midea** uma das maiores fabricantes de eletrodomésticos e condicionadores de ar do mundo.

Este manual foi feito especialmente para que você conheça todas as características do seu aparelho, além de informações sobre manutenção, execução de serviços e claro, como obter o máximo das suas funcionalidades.

Caso precise de informações adicionais ou tenha dúvidas sobre a garantia, entre em contato através do nosso Serviço de Atendimento ao Consumidor, pelos telefones ou pelo site abaixo.



SAC - Serviço de Atendimento ao Consumidor
3003 1005 (capitals e regiões metropolitanas)
0800 648 1005 (demais localidades)

<https://www.midea.com/br/contato/>

SUSTENTABILIDADE

Os componentes desse produto e sua embalagem são recicláveis. Não descarte no lixo comum.

Existe um sistema de reciclagem de eletrodomésticos e eletroeletrônicos que tem como principal objetivo a preservação do meio ambiente. Esse processo é chamado de logística reversa e a ABREE é a entidade gestora da qual somos associados, que gerencia a logística reversa de nossos produtos e suas embalagens. Existem pontos de recebimento espalhados por sua cidade. Ao levar o eletroeletrônico ou eletrodoméstico até lá, eles serão corretamente armazenados e depois terão o correto destino até a reciclagem. Confira no site da ABREE o ponto de coleta mais próximo a você:

<http://www.abree.org.br/pontos-de-recebimento>

Agradecemos sua colaboração para tornarmos este planeta cada dia mais verde!



CONTEÚDO

OBSERVAÇÕES IMPORTANTES	4
1 - SEGURANÇA	5
1.1 - Medidas Importantes de Segurança	5
2 - DESCRIÇÃO DOS COMPONENTES	8
2.1 - Identificação das Peças	8
2.2 - Características Técnicas Gerais	9
2.3 - Dimensões do Produto	10
3 - INSTALAÇÃO	11
3.1 - Preparação do Local para Instalação	11
3.2 - Espaçamentos Mínimos para Instalação	12
3.3 - Nivelamento e Ajuste dos Pés	13
3.4 - Movimentação	13
3.5 - Retirada das Portas do Refrigerador	14
3.6 - Ajuste e Retirada das Prateleiras de Vidro	16
3.7 - Ajuste dos Compartimentos da Porta	16
3.8 - Instruções para Instalação Elétrica	17
4 - OPERAÇÃO	18
4.1 - Detalhamento do Painel de Controle	18
4.2 - Ajuste da Temperatura	19
4.3 - Funções	20
5 - UTILIZAÇÃO	21
5.1 - Recomendações Gerais	21
5.2 - Utilizando seu Refrigerador pela Primeira Vez	22
5.3 - Bloqueio e Desbloqueio do Painel de Controle	22
5.4 - Armazenamento de Alimentos	23
6 - LIMPEZA E MANUTENÇÃO	24
6.1 - Limpeza do Aparelho	24
6.2 - Substituição do LED	24
6.3 - Formação de Gotículas de Gelo	25
6.4 - Mudança de Local	25
6.5 - Ruídos de Funcionamento	25
7 - SOLUÇÕES DE PROBLEMAS	26
8 - DICAS PARA ECONOMIA DE ENERGIA	30

OBSERVAÇÕES IMPORTANTES

O manual do usuário que acompanha seu aparelho foi desenvolvido com o objetivo de esclarecer quaisquer dúvidas que possam surgir durante o uso, instalação e manutenção. Além disso, ele contém informações importantes sobre segurança que, se seguidas corretamente, podem garantir o bom funcionamento deste e, mais importante, garantir a sua segurança.

Este manual do usuário também está disponível em nosso site; em caso de perda por favor acesse-o através do endereço eletrônico: <http://www.midea.com/br>.

Pensando no consumidor, este manual foi produzido com textos objetivos e claros, imagens e fotos que facilitam o entendimento dos procedimentos descritos e com observações que requerem maior atenção para o melhor uso do aparelho.

Algumas figuras/fotos apresentadas neste manual podem ter sido feitas com equipamentos similares ou com a retirada de proteções/componentes para facilitar a representação, entretanto o modelo real adquirido é que deverá ser considerado.

NOTA

Indica ao usuário detalhes sobre o funcionamento do aparelho, geralmente recomendações da melhor utilização deste.

IMPORTANTE

Indica ao usuário observações muito importantes sobre o funcionamento, evitando práticas inseguras, as quais podem resultar em danos a pessoas ou a propriedade, mas também a saúde do usuário se não realizados corretamente.

PERIGO

Indica ao usuário procedimentos que requerem maior atenção. São recomendações e advertências que devem ser consideradas para garantir a segurança e integridade física dos usuários ou a sua propriedade.

PERIGO

Ao descartar o aparelho, as portas devem ser retiradas. Refrigeradores que estejam fora de operação podem apresentar perigo iminente, especialmente a crianças, pois, ao brincarem com o produto, podem ficar presas em seu interior, com risco grave de falta de ar e até mesmo de um acidente fatal.

1 - SEGURANÇA

Para garantir o melhor desempenho de seu aparelho leia atentamente todas as recomendações a seguir. Não descarte o Manual do Usuário, guarde-o para eventuais consultas. Leia todas as instruções antes de usar o aparelho.

1.1 - Medidas Importantes de Segurança

Para reduzir riscos de acidentes, tais como; choque elétrico, queimaduras, ferimentos pessoais ou danos ao equipamento, siga as recomendações básicas de segurança ao usar este aparelho:

NOTA

Não utilize o aparelho para outros fins além dos indicados neste Manual, o uso indevido poderá implicar em riscos potenciais aos usuários. Utilize-o apenas em conformidade com as instruções fornecidas neste Manual.

PERIGO

- Este aparelho não pode ser utilizado por crianças ou pessoas com capacidades físicas, sensoriais ou mentais reduzidas sem a supervisão de um responsável. Os usuários devem ser bem instruídos sobre as questões de segurança e também dos perigos do uso inadequado do aparelho.
- Crianças devem ser supervisionadas para não brincarem com o aparelho.
- Para evitar acidentes, mantenha o material da embalagem fora do alcance de crianças, após desembalar o aparelho.
- A fim de evitar acidentes, tais como choque elétrico, não mergulhe o cabo de alimentação ou o plugue em água ou em qualquer outro líquido.
- Se o cordão de alimentação estiver danificado, ele deve ser substituído pelo fabricante, agente autorizado ou pessoa qualificada, a fim de evitar riscos.

IMPORTANTE

- Verifique se a tensão da rede elétrica no local de instalação é a mesma indicada na etiqueta localizada no aparelho.
- Mantenha o cabo de alimentação longe de superfícies aquecidas.
- NUNCA permita que o cabo de alimentação toque superfícies quentes, pontiagudas ou cortantes. Não coloque objetos sobre o cabo nem exerça tração nele. Sempre deixe o cabo livre durante o funcionamento.
- Fique atento para que o cabo de alimentação não esteja dobrado ou pressionado por algum móvel ou pelo próprio aparelho.
- Para desligar o aparelho, retire o plugue da tomada elétrica. Sempre desconecte segurando pelo plugue, nunca puxe pelo cabo de alimentação.
- Se o plugue fornecido com o aparelho não for adequado à tomada, não modifique-o, procure um eletricitista qualificado para que faça a instalação de uma tomada apropriada.
- Evite manusear o aparelho e o cabo de alimentação com os pés e as mãos úmidos e/ou pés descalços.

NOTAS

- Retire o plugue da tomada sempre que for fazer limpeza ou manutenção, após finalizar a limpeza recolocar todos os componentes no refrigerador antes de ligá-lo.
- Em caso de mau funcionamento ou se observar fumaça desligue ou desconecte o plugue da tomada e contate o SAC Midea.

PERIGO

NÃO UTILIZE o aparelho após este ter apresentado defeito, ter sofrido algum dano ou mesmo com o cabo elétrico ou o plugue danificados. Contate o SAC Midea para solicitar atendimento.

IMPORTANTE

- Este aparelho é destinado para uso doméstico ou similar, tais como:
 - Cozinhas de funcionários em lojas, escritórios ou outros ambientes de trabalho;
 - Para uso por clientes em hotéis, motéis e outros ambientes de tipo residencial;
 - Ambientes do tipo cama e café da manhã;
 - Cantinas e ambientes não comerciais similares.
- Não instale o aparelho em locais muito úmidos, com altas temperaturas nem próximos de fontes de calor. Instale em um local seco para evitar danos, umidade ou ferrugem.
- Instale seu aparelho em um piso que seja resistente o suficiente para suportá-lo, inclusive quando este estiver totalmente cheio.
- Não coloque objetos ou recipientes com líquido em cima do aparelho para evitar choques elétricos e danos ao aparelho.

PERIGO

- Não guarde substâncias inflamáveis, como por exemplo, éter, benzina, gases e colas dentro do aparelho.
- Não respingue água ou outros líquidos sobre o aparelho, pois poderá causar mau funcionamento ou choques elétricos.
- Não instale o aparelho perto de um ponto de gás.

NOTAS

- Não exerça pressão sobre qualquer componente do aparelho, como por exemplo sobre as portas, para evitar que se deformem.
- Não armazene nem use este aparelho em ambientes externos (ao ar livre).

NOTAS

- Não é recomendado armazenar remédios, sangue ou produtos biológicos.
- Não é recomendável armazenar por tempo excessivo bebidas ou recipientes fechados no freezer, pois as garrafas podem rachar e ocasionar problemas.
- Não armazene produtos químicos ou medicamentos no refrigerador, a fim de evitar contaminação dos alimentos.
- Alimentos em grande quantidade irão diminuir a eficiência de refrigeração do aparelho. Atente-se em carregá-lo aos poucos, a fim de não prejudicar o seu funcionamento.
- Mantenha o aparelho sempre limpo e higienizado a fim de prolongar sua vida útil.
- É normal que o condensador, o compressor e as laterais do aparelho apresentem temperaturas elevadas, pois o circuito refrigerante fica em contato com a superfície do produto.

IMPORTANTE

- Tenha o cuidado em não colocar as mãos abaixo do aparelho, podem existir arestas que venham a causar ferimentos.
- Os espaços entre as portas é pequeno, tenha cuidado para não colocar as mãos nesta área, evitando machucar os dedos.
- Caso ocorra a deformação de algum dos componentes, o bom funcionamento do aparelho ficará comprometido.
- O sistema de refrigeração do aparelho pode ser danificado caso o mesmo for posicionado horizontalmente.
- Não utilize equipamentos mecânicos ou outras formas para acelerar o processo de degelo que não sejam especificadas pelo fabricante.
- Não utilize ferramentas elétricas dentro dos compartimentos de armazenagem de comida, a não ser que sejam recomendadas pelo fabricante.

PERIGO

- Não armazene substâncias explosivas, como latas de aerossol com propelente inflamável, neste aparelho.
- Não danifique o circuito do refrigerante.
- Em caso de vazamento de gases ou outros gases inflamáveis desligue a válvula de gás e abra as portas e janelas. Não desligue da tomada o refrigerador ou outros aparelhos, pois a fiação elétrica pode causar fogo.

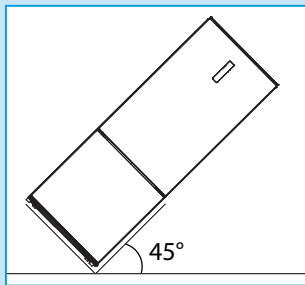
IMPORTANTE

- O uso de acessórios não recomendados pela Midea pode provocar acidentes e danos ao aparelho e/ou acessórios.
- Para não perder a garantia e para evitar problemas futuros este aparelho deve receber manutenção apenas de técnicos de serviço de empresas credenciadas. Contate o SAC Midea para realizar um exame, reparo ou ajuste.

IMPORTANTE

Este aparelho só pode ser inclinado para o lado direito (visto de frente), conforme a imagem abaixo. Caso inclinado para outros lados que não seja este, o aparelho poderá ser danificado.

A inclinação máxima permitida durante o transporte do aparelho é 45°.

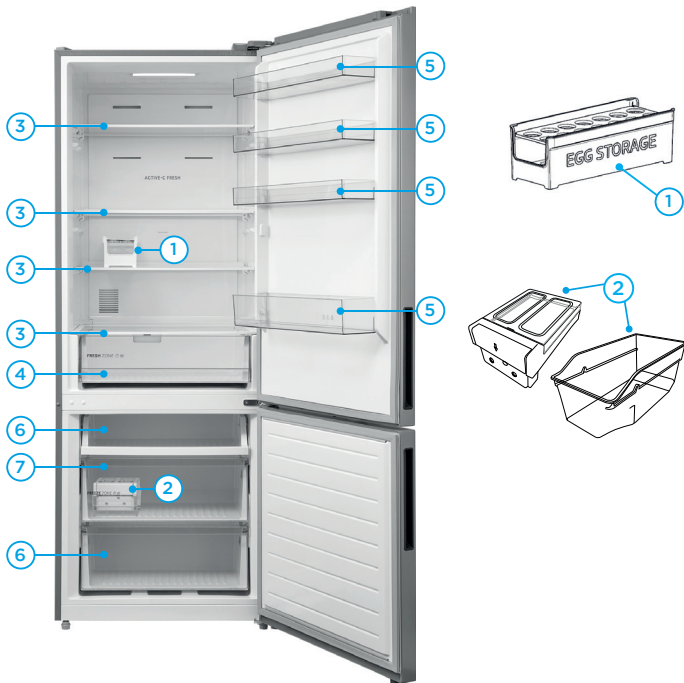


NOTAS

- Antes de ligar o aparelho à rede elétrica, mantenha-o na posição normal de funcionamento por, aproximadamente, 2 horas. Isto reduzirá a possibilidade de mau funcionamento devido ao manuseio ocorrido durante o transporte.
- A adaptação e a preparação do local para a instalação do produto, tais como: alvenaria, carpintaria, gesso, rebaxamento, mobiliário, preparação da rede elétrica do ambiente (tomada, disjuntor, bitola de cabos, eletroduto, etc), é de inteira responsabilidade do usuário/consumidor.
- O gabinete do aparelho pode emitir calor durante a operação especialmente no verão. Isso é causado pela radiação do condensador, e é um fenômeno normal.
- Não utilize estabilizador ou "No-break" de computadores, eles poderão incendiar-se ou danificar o refrigerador.
- A Nota Fiscal e o Certificado de Garantia são documentos importantes e devem ser guardados para efeito de garantia.

2 - DESCRIÇÃO DOS COMPONENTES

2.1 - Identificação das Peças



Acessórios

1. Porta ovos (1 unidade)
2. Ice maker

Refrigerador

3. Prateleiras de vidro do refrigerador
4. Gaveta de frutas e verduras
5. Prateleiras da porta do refrigerador

Freezer

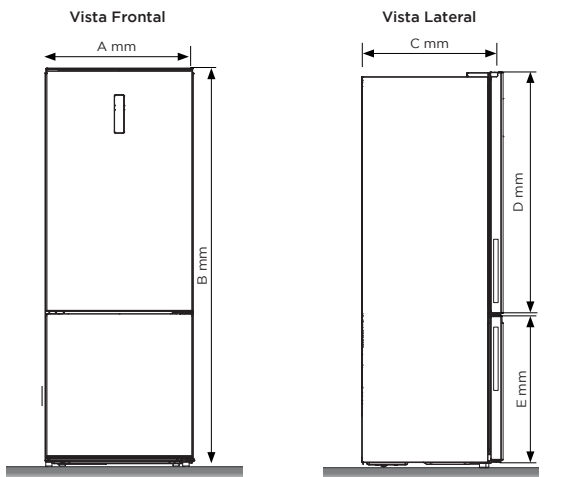
6. Gavetas do freezer
7. Gaveta para carnes e peixe

2.2 - Características Técnicas Gerais

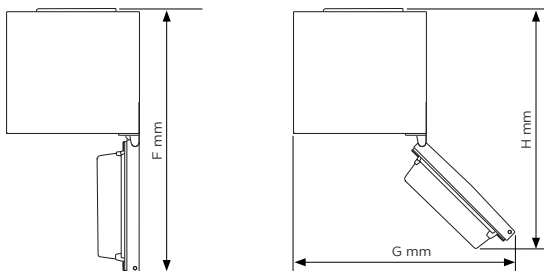
MODELO MDRB593FGD	013 / 463
Tensão (V)	127 - 220
Frequência (Hz)	60
Capacidade total (L)	416
Capacidade refrigerador (L)	316
Capacidade congelador (L)	100
Corrente elétrica (A)	2,0 - 2,0
Potência de degelo (W)	220
Potência máxima da lâmpada (W)	6
Fluido refrigerante	R600a
Massa total de refrigerante (g)	65
Agente expansor	Ciclopentano
Classe climática	T
Massa (peso) do produto (kg)	76
Dimensões máximas (LxAxP) (mm)	700 x 1880 x 666

* **013:** branco / **463:** cor inox

2.3 - Dimensões do Produto



Vista Superior



A	B	C	D	E	F	G	H
700	1880	666	1145	680	1320	1040	1115

*Medidas em mm

3 - INSTALAÇÃO

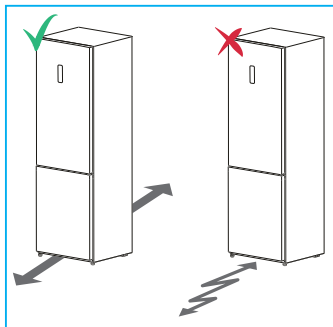
3.1 - Preparação do Local para Instalação

1. Retire as embalagens externa e interna que envolvem seu aparelho. Para facilitar, recomenda-se que a instalação seja feita por 2 pessoas.
8. Instale seu aparelho em um piso que seja resistente o suficiente para suportá-lo, inclusive quando este estiver totalmente cheio.

NOTA

Para evitar acidentes, após desembalar o aparelho, mantenha o material da embalagem fora do alcance de crianças.

2. Evite colocar o aparelho em áreas úmidas.
3. Verifique se a tensão da rede elétrica no local de instalação é a mesma indicada na etiqueta localizada no aparelho.
4. Instale o aparelho afastado da luz solar direta e de fontes de calor (fogões, aquecedores, etc.). A luz solar direta pode afetar a pintura do aparelho e fontes de calor podem elevar o consumo de energia. Uma temperatura ambiente extremamente baixa também pode fazer com que o aparelho não opere corretamente.
5. Ao escolher o local de instalação do refrigerador certifique-se de que haja uma tomada aterrada.
6. Este aparelho deve ser instalado em um local plano e nivelado (veja o procedimento de ajuste dos pés no subitem 3.3 - *Nivelamento e Ajuste dos Pés*), próximo à uma tomada elétrica adequada.
9. Na escolha do local para instalação, do aparelho, considere os espaçamentos recomendados conforme o subitem 3.2 - *Espaçamentos Mínimos para Instalação*.
10. O aparelho possui rodas para facilitar a sua movimentação. Para posicionar o refrigerador no local desejado desloque-o em linha reta, conforme a figura abaixo. Não faça movimentos em zigue-zague.



IMPORTANTE

Ao transportar/deslocar o aparelho, se houver inclinação deste, aguarde pelo menos 2 horas antes de ligá-lo novamente. Isto reduzirá a possibilidade de mau funcionamento devido ao manuseio ocorrido durante o transporte.

7. Não exerça nenhuma pressão sobre qualquer componente do aparelho, como por exemplo sobre a porta, para evitar que se deformem.

IMPORTANTE

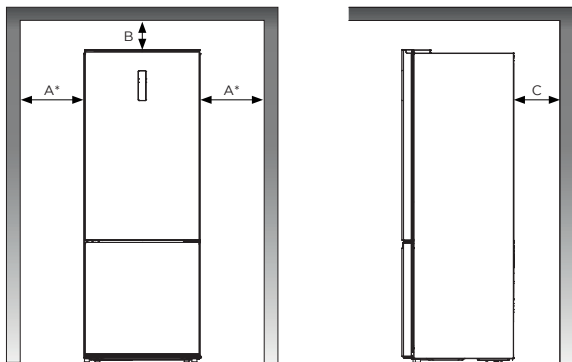
Mantenha aberturas para ventilação nas imediações do equipamento, livres de obstruções.

PERIGO

Risco de choque elétrico!

Não conecte o plugue do aparelho na tomada antes de finalizar a instalação.

3.2 - Espaços Mínimos para Instalação

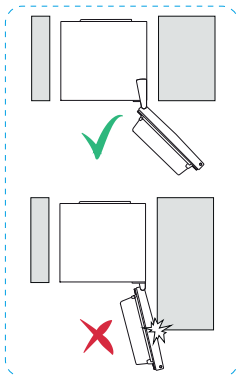
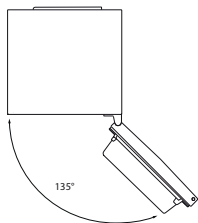


	A*	B	C
Distância Mínima (mm)	100	30	100

* O espaçamento (A) é referente a lateral do aparelho (profundidade), não é considerado a abertura da porta. Ver NOTA na sequência.

NOTA

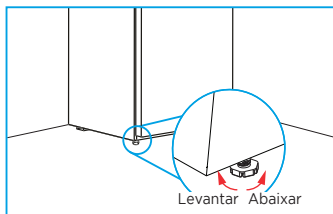
A porta do refrigerador possui uma abertura total de aproximadamente 135°. Lembre-se de considerar as dimensões do aparelho, evitando que haja qualquer obstrução para abertura da mesma.



3.3 - Nivelamento e Ajuste dos Pés

Após posicionado no local desejado, verifique a estabilidade e o nivelamento do aparelho. O refrigerador possui 2 pés frontais ajustáveis, um no lado direito e outro no lado esquerdo. O aparelho deve ficar estável quando os dois pés estiverem encostados no chão.

1. Antes de fazer o ajuste, verifique se o refrigerador está fora da tomada.
2. Gire os pés niveladores para a esquerda para levantar o refrigerador, ou para a direita para baixar o refrigerador.

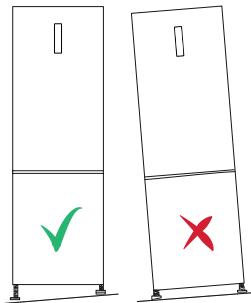


NOTA

Para que a porta feche com mais facilidade, deve-se ajustar os pés do refrigerador para a esquerda, elevando a parte frontal.

NOTA

Certifique-se que o refrigerador ficou nivelado e estável.



3.4 - Movimentação

O refrigerador possui duas rodas que facilitam a movimentação do aparelho. Sempre que for mover o refrigerador, ajuste seus pés girando para a direita até o final do seu curso. Essa medida facilita o deslocamento do mesmo.

Para travar o refrigerador no local desejado novamente, basta girar os pés até que eles entrem em contato com o chão.

3.5 - Retirada das Portas do Refrigerador

Caso haja necessidade da remoção das portas do aparelho para facilitar a instalação ou passagem por entre as portas, siga as instruções abaixo.

PERIGO

As portas também devem ser retiradas ao descartar o produto. Refrigeradores que estejam fora de operação podem apresentar perigo iminente, especialmente a crianças, pois, ao brincarem com o produto, podem ficar presas em seu interior, com risco grave de falta de ar e até mesmo de um acidente fatal.

Equipamentos necessários (não incluso):

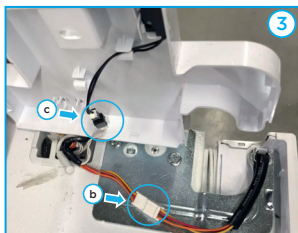
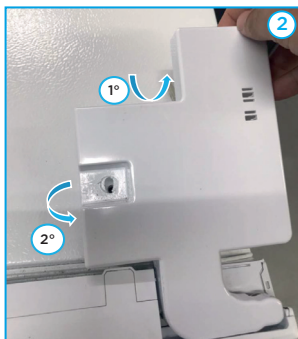
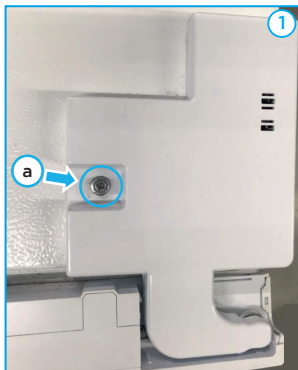
- Chave Philips
- Chave apropriada de 8 mm
- Chave torx 4 mm

NOTAS

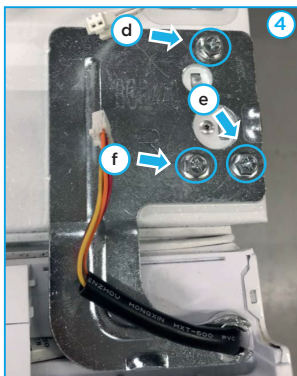
- Recomenda-se que o procedimento seja feito por duas pessoas, facilitando o processo.
- Tome bastante cuidado ao abrir e fechar a porta para evitar prender a mão de quem lhe está ajudando.

Desmontagem da porta

1. Retire os parafusos de fixação da tampa da dobradiça "a" - figura 1.
2. Inicie pela parte traseira da tampa, desencaixe puxando-a para cima e logo após puxe a tampa para direita - figura 2.
3. Desconecte o conector referente ao fio que sai do gabinete do produto e vai para a porta - "b" e "c" na figura 3.



- Em seguida retire os parafusos “d”, “e” e “f” que prendem a dobradiça superior e em seguida remova a dobradiça com cuidado - figura 4.
- Feito isso a porta se soltará do gabinete na parte superior. Para retirá-la totalmente do produto puxe-a para cima, retirando-a do apoio da dobradiça central.
- Em seguida retire os parafusos “g” e “h” que prendem a dobradiça central e em seguida remova a dobradiça - figura 5.
- Feito isso a porta inferior soltará do gabinete na parte superior. Para retirá-la totalmente do produto puxe-a para cima, retirando-a do apoio da dobradiça inferior.

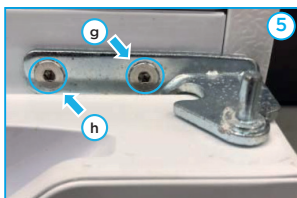


Remontagem da porta

- Para remontar a porta, posicione primeiramente a parte inferior, alinhando o furo que há na porta com o pino da dobradiça que se posiciona abaixo de cada porta.

NOTA

Recomenda-se que este procedimento seja feito por duas pessoas. Dessa maneira uma delas pode auxiliar no ajuste do encaixe da porta no pino, facilitando o processo.



- Após encaixar o furo no pino da dobradiça inferior da porta, feche a mesma com cuidado.
- Para garantir o posicionamento de forma adequada, coloque os parafusos, porém não dê o torque final.
- Ajuste a porta manualmente para a direita ou esquerda tentando deixá-la o mais alinhada possível em relação ao gabinete.
- Com a porta alinhada ao gabinete, aperte todos os parafusos até o final.
- Reconecte os conectores que haviam sido desconectados no passo de desmontagem da porta.

IMPORTANTE

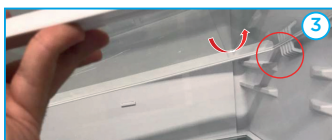
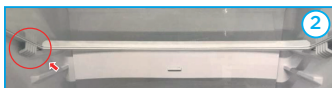
Certifique-se de que toda a fiação está posicionada dentro da tampa e de que nenhum fio tenha ficado preso na tampa da dobradiça.

- Recoloque a tampa da dobradiça começando pela parte da frente (oposto de quando foi retirá-la)
- Caso os pontos acima estejam de acordo, parafuse a tampa da dobradiça novamente, certifique-se e o processo está finalizado.

3.6 - Ajuste e Retirada das Prateleiras de Vidro

As prateleiras internas do aparelho devem ser ajustadas de acordo com a necessidade de espaço que o alimento a ser armazenado precisa.

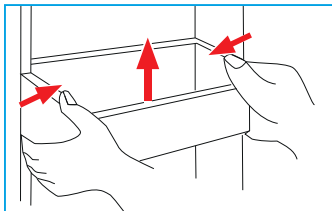
1. Para retirar a prateleira levante a parte frontal conforme a figura 1, puxando-a até que o suporte traseiro fique "livre" conforme a figura 2. Após liberar o suporte traseiro, incline a prateleira de forma que possibilite a sua retirada na diagonal conforme figura 3.
2. Escolha um novo nível de altura e encaixe novamente a prateleira no local escolhido, seguindo os passos anteriores na ordem reversa.



3.7 - Ajuste dos Compartimentos da Porta

Os compartimentos da porta, possuem vários níveis de altura, podendo ser alterados de acordo com as necessidades do consumidor.

1. Para retirar o compartimento, force as duas extremidades no sentido horizontal e posteriormente puxe-o para cima até sair completamente do encaixe, conforme figura ao lado.
2. Para recolocá-lo, escolha um nível de altura e coloque-o no encaixe escolhido, empurrando até que encaixe perfeitamente.



3.8 - Instruções para Instalação Elétrica

IMPORTANTE

- Não utilize adaptadores, extensões, benjamins ou conectores “T”.
- Verifique atentamente a tensão do aparelho antes de ligá-lo na tomada.
- A tomada elétrica, por motivo de segurança, deve estar localizada em um local de fácil acesso após a instalação do aparelho.
- Conecte este aparelho a uma tomada exclusiva.
- Este aparelho é equipado com cabo de alimentação e plugue de aterramento e deverá ser ligado em uma rede elétrica com aterramento de acordo com a norma NBR 5410 (instalações elétricas de baixa tensão).
- O aterramento garante a proteção do usuário contra choques elétricos através das partes metálicas do aparelho.

PERIGO

- Por medidas de segurança este aparelho deve receber manutenção apenas de técnicos de serviço de empresas credenciadas.
- A instalação elétrica deverá SEMPRE ser realizada por um profissional habilitado e qualificado.
- Não seguir as recomendações Midea contidas nesse Manual pode causar incêndios, choque elétrico, curto-circuitos e risco de vida.

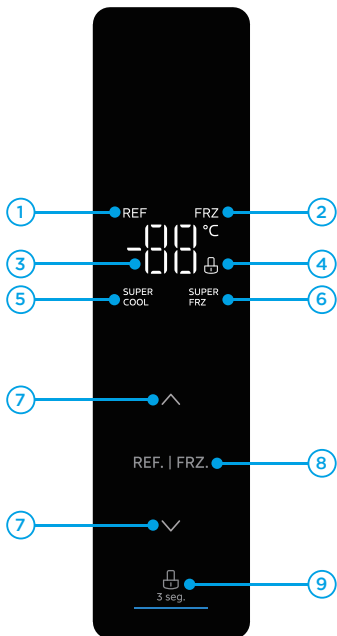
Este aparelho deve ser instalado em um ponto de alimentação de acordo com a norma NBR 5410 (instalações elétricas de baixa tensão).

Esta instalação deve conter TODOS os dispositivos de proteção previstos em norma, tais como: Aterramento adequado, disjuntos e dispositivo Diferencial Residual (DR) corretamente dimensionados.

Os dados elétricos para dimensionamento e instalação do aparelho estão disponíveis na tabela de Características Técnicas Gerais, subitem 2.2 deste manual.

4 - OPERAÇÃO

4.1 - Detalhamento do Painel de Controle



Display Digital:

1. Indicador do compartimento **Refrigerador**.
2. Indicador do compartimento **Freezer**.
3. Área de exibição de **temperatura**.
4. Ícone indicador da função **travar/destravar**.
5. Indicador do modo **Super Cool**.
6. Indicador do modo **Super Frz**.

Botões de Controle:

7. Teclas **^** e **v** : Utilizadas para configurar a temperatura desejada nos compartimentos refrigerador e freezer.
8. Tecla **REF. | FRZ.** : Utilizada para selecionar os compartimentos refrigerador e freezer.
9. Tecla **🔒** : Pressione por 3 segundos para travar ou destravar o painel de controle.

4.2 - Ajuste da Temperatura

O Refrigerador Midea dispõe de um painel de controle para selecionar a temperatura de operação mais adequada a sua necessidade. O controle de temperatura situa-se no centro do seu refrigerador.

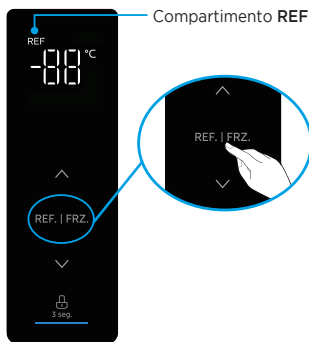
NOTA

As temperaturas são valores aproximados e podem sofrer variação dependendo da temperatura externa do ambiente e do modo de utilização.

Ajuste de Temperatura do Refrigerador

O refrigerador foi projetado para armazenar alimentos a curto prazo. Sua temperatura interna pode ser ajustada de 2°C à 8°C. Para alterar a temperatura do refrigerador, siga os passos a seguir:

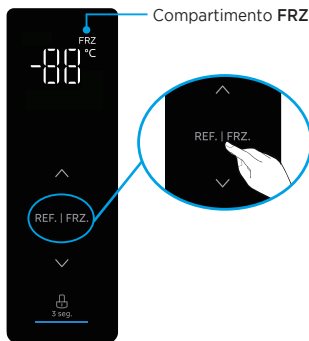
1. Verificar se o compartimento de **REF** está aparecendo no visor. Caso não esteja, pressione a tecla **REF. | FRZ.** para trocar o compartimento.
2. Pressione a tecla **^** para aumentar a temperatura em 1°C e a **∨** para abaixar a temperatura em 1°C.



Ajuste de Temperatura do Freezer

O freezer foi projetado para armazenar alimentos a longo prazo. Sua temperatura interna pode ser ajustada de -16°C à -24°C. Para alterar a temperatura do freezer, siga os passos a seguir:

1. Verificar se o compartimento de **FRZ.** está aparecendo no visor. Caso não esteja, pressione a tecla **REF. | FRZ.** para trocar o compartimento.
2. Pressione a tecla **^** para aumentar a temperatura em 1°C e a **∨** para abaixar a temperatura em 1°C.



NOTA

Em caso de falta de energia o aparelho iniciará com a temperatura padrão (freezer em -18°C e refrigerador em 6°C).

4.3 - Funções

4.3.1 - Função SUPER COOL

Esta função é indicada para resfriar rapidamente alimentos do compartimento refrigerador. Ela também pode ser utilizada quando o mesmo está muito abastecido, melhorando seu desempenho de refrigeração. Ao ativar a função, o aparelho configura a temperatura máxima de refrigeração para o refrigerador (2°C). Esta função fica ativa durante 6 horas.

1. Para ativar a função SUPER COOL, verifique se o compartimento de **REF** está aparecendo no visor. Caso não esteja, pressione a tecla **REF. | FRZ.** para trocar o compartimento. Em seguida, pressione a tecla **✓** até a temperatura mais baixa do compartimento e depois pressione mais uma vez. Aparecerá no visor a função **SUPER COOL**.
2. Para sair da função, pressione a tecla **↖** e a função SUPER COOL sumirá do visor.

NOTA

Caso a função SUPER COOL não seja desativada, ele volta ao ajuste normal após 6 horas.



4.3.2 - Função SUPER FRZ

Esta função é indicada para resfriar rapidamente os alimentos do compartimento freezer ou quando o mesmo está muito abastecido, melhorando o seu desempenho. Ao ativar a função, o aparelho configura a temperatura máxima de congelamento para o freezer (-24°C). Esta função fica ativa durante 48 horas.

1. Para ativar a função SUPER FRZ, verifique se o compartimento de **FRZ** está aparecendo no visor. Caso não esteja, pressione a tecla **REF. | FRZ.** para trocar o compartimento. Em seguida, pressione a tecla **✓** até a temperatura mais baixa do compartimento e depois pressione mais uma vez. Aparecerá no visor a função **SUPER FRZ**.
2. Para sair da função, pressione a tecla **↖** e a função SUPER FRZ sumirá do visor.

NOTA

Caso a função SUPER FRZ não seja desativada, ele volta ao ajuste normal após 48 horas.



5 - UTILIZAÇÃO

5.1 - Recomendações Gerais

1. O Refrigerador Midea utiliza o sistema Frost Free, que torna desnecessário o processo manual de degelo.
2. Antes de inserir qualquer alimento em seu refrigerador é recomendado realizar uma limpeza externa e interna no aparelho.
3. Antes de utilizar o seu refrigerador pela primeira vez é recomendado ligar o aparelho e aguardar 24 horas para armazenar qualquer alimento, garantindo que a temperatura interna do aparelho seja estabilizada.
4. Não coloque alimentos encostados nas saídas de ar para não comprometer o desempenho do refrigerador.

NOTAS

- Verifique se a tensão da rede elétrica no local de instalação é a mesma indicada na etiqueta localizada no aparelho.
- Após o aparelho ser ligado na rede elétrica, deve-se aguardar 10 minutos com a porta fechada, sem tocar o painel de controle. Esse tempo é necessário para que o aparelho efetue seu procedimento de inicialização.

Refrigerador

- O compartimento do refrigerador é adequado para o armazenamento de frutas, vegetais, bebidas e outros alimentos de consumo imediato.
- Recomenda-se que os alimentos sejam selados antes de serem colocados dentro do refrigerador evitando possíveis contaminações e odores.
- As prateleiras de vidro podem ser ajustadas para cima ou para baixo para um armazenamento adequado e uso facilitado.

Freezer

- O compartimento do freezer é adequado para armazenar alimentos congelados como carnes, peixes e outros alimentos que não sejam de consumo imediato.
- A baixa temperatura do freezer pode manter a qualidade dos alimentos durante um maior período de tempo.

5.2 - Utilizando seu Refrigerador pela Primeira Vez

1. Inicie o processo realizando uma limpeza externa e interna no aparelho. Este procedimento evita que haja qualquer contaminação com os alimentos ou produtos armazenados.
2. Após a limpeza é recomendado ligar o aparelho e aguardar 24 horas para armazenar qualquer alimento, garantindo que a temperatura interna do aparelho seja estabilizada.
3. Ao ligar o aparelho, todo o painel de controle pisca. Após três segundos, o aparelho seleciona automaticamente a temperatura de 5°C para o refrigerador e -18° C para o freezer.

IMPORTANTE

O painel de controle se desliga automaticamente após um determinado tempo, isso é normal.


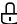
NOTA

Caso a porta do seu refrigerador fique mais de 2 minutos aberta o alarme de porta aberta soará até que a porta seja fechada ou qualquer botão do painel seja pressionado. O compartimento do freezer não possui alarme de porta aberta.

5.3 - Bloqueio e Desbloqueio do Painel de Controle

Após alguns segundos sem utilização as luzes do display se apagam e o painel de controle é bloqueado automaticamente, emitindo um aviso sonoro, isso é normal. Esta operação serve como forma de proteção para que crianças não operem o refrigerador sem a devida supervisão de um adulto. O travamento impossibilita a utilização de qualquer tecla do painel.



Desbloquear painel de controle

1. Para desbloquear o painel pressione a tecla  por 3 segundos. Um “bip” indica que o travamento foi desativado.
2. Os LED's do painel se acenderão e o ícone de bloqueio “” apaga no display.

NOTA

Quando o painel for desbloqueado as configurações mostradas são as últimas escolhidas pelo usuário.

Bloquear painel de controle

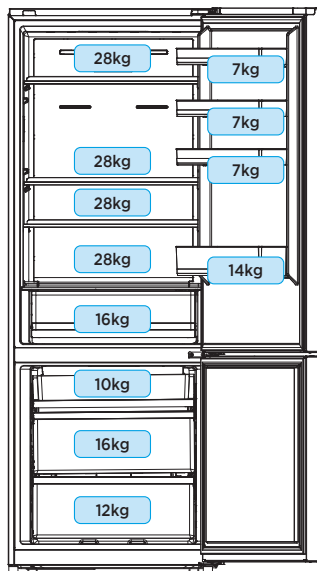
1. Para bloquear o painel novamente pressione a tecla  por 3 segundos ou aguarde 30 segundos para o bloqueio automático.
2. O display exibe o ícone de bloqueio “” e após 30 segundos os LED's do display se apagam.

5.4 - Armazenamento de Alimentos

1. Sempre deixe espaço em torno de sua comida, para permitir que o ar circule dentro do aparelho.
2. Afim de evitar a transferência de sabores e secar seu alimento, embale ou cubra os alimentos separadamente. Frutas e verduras preferencialmente devem ser armazenados na gaveta destinada a essa finalidade.
3. Deixe sempre os alimentos pré-cozidos esfriarem antes de colocar no aparelho. Isso ajudará a manter a temperatura interna do aparelho.
4. Para evitar que o ar frio escape do aparelho, tente limitar o número de vezes que você abre as portas. É recomendável abrir as portas somente quando precisar colocar ou retirar alimentos.

IMPORTANTE

Fique atento a carga máxima suportada por cada compartimento do seu refrigerador (*verifique as cargas máximas suportadas na figura ao lado*).



6 - LIMPEZA E MANUTENÇÃO

IMPORTANTE

- **Risco de choque elétrico!**
Retire o plugue da tomada antes de realizar qualquer serviço de limpeza ou manutenção.
- Jamais limpe o seu aparelho com fluidos inflamáveis como álcool, querosene, gasolina, tiner, solventes, removedores ou com produtos químicos como detergentes com amoníacos, ácidos, vinagres, soda ou abrasivos como saponáceos, esponjas plásticas ou de aço, lâ de aço, etc, nem use produtos que liberem vapores químicos corrosivos e/ou tóxicos no aparelho.
- Sob nenhuma circunstância você deve realizar qualquer reparo no aparelho. Qualquer manutenção deve ser realizada por técnicos de serviço de empresas credenciadas. Contate o SAC Midea para solicitar atendimento.

NOTA

O Refrigerador Midea utiliza o sistema Frost Free, que torna desnecessário o processo manual de degelo.

6.1 - Limpeza do Aparelho

Após a instalação de seu novo aparelho, recomenda-se seja realizada uma limpeza completa externa e internamente.

1. Retire o plugue da tomada;
2. Em seguida, remova as gavetas, prateleiras e acessórios, para facilitar a limpeza.
3. Limpe a parte interna, as prateleiras, gavetas e o compartimento da porta com um pano macio umedecido em água fria e uma solução de detergente neutro.
4. A parte externa do aparelho deve ser limpa com detergente neutro e água morna.
5. Seque as partes interna e externa com um pano macio.

NOTAS

- Mantenha a vedação de borracha da porta sempre limpa, para que o aparelho opere de forma eficiente.
- SEMPRE que realizar qualquer limpeza interna do aparelho retire os alimentos que estão armazenados.

6.2 - Substituição do LED

Caso seja necessária a substituição ou manutenção das lâmpadas de LED do refrigerador entre em contato com o SAC Midea.

6.3 - Formação de Gotículas de Gelo

Se a porta do freezer for aberta muitas vezes ou por um longo período de tempo durante o dia, poderá haver formação de gotículas no interior do freezer ou nas prateleiras da porta. Este processo é normal devido a condensação da umidade presente no ar quando em contato com a baixa temperatura do freezer. Para remove-las basta passar um pano úmido e em seguida secar bem a superfície.

6.4 - Mudança de Local

1. Remova todos os alimentos.
2. Use fita adesiva para fixar todos os itens soltos dentro do aparelho.
3. Use fita adesiva para manter as portas fechadas.
4. Verifique a quantidade de água presente na bandeja coletora e caso seja necessário retire todo o líquido, evitando que haja vazamentos durante o transporte.
5. Certifique-se que o aparelho seja mantido na posição vertical durante o transporte ou mudança de local. Caso seja necessário, a inclinação máxima permitida durante o transporte do aparelho é 45°.
6. Siga os passos do item 3 - *Instalação* para uma correta instalação do aparelho.

IMPORTANTE

Nunca movimente o aparelho puxando-o pelo cabo de alimentação.

6.5 - Ruídos de Funcionamento

Alguns dos ruídos emitidos pelo refrigerador são normais e próprios de seu funcionamento, são eles:

1 - Estalos

São provocados pelo deslocamento do gelo. O som é semelhante a quando as formas de gelo são retiradas do freezer e expostas à temperatura ambiente.

2 - Ruído do compressor

Som semelhante a um motor ligado. Significa que o compressor está em funcionamento.

3 - Expansão de gás

Som característico da expansão do gás no sistema de refrigeração. O som se assemelha ao gerado quando se enche um balão de gás.

4 - Gaxeta

Ocorre ao fechar a porta. Som semelhante ao gerado quando se esvazia um balão de gás.

7 - SOLUÇÕES DE PROBLEMAS

Caso o produto apresente algum problema de funcionamento, antes de ligar para o SAC Midea é aconselhável que verifique a tabela abaixo com os problemas mais frequentes, causas prováveis e soluções propostas. Caso o problema identificado não seja nenhum destes abaixo ou então a solução sugerida não seja suficiente, entre em contato com o SAC Midea.

PROBLEMA	CAUSA POSSÍVEL	SOLUÇÃO
Código de erro E1 no display	Falha no sensor de temperatura do refrigerador	Entre em contato com o SAC Midea para solicitar atendimento.
Código de erro E2 no display	Falha no sensor de temperatura do freezer	
Código de erro E3 no display	Falha no sensor de temperatura da gaveta de frutas e vegetais	
Código de erro E5 no display	Falha no sensor de degelo	
Código de erro E6 no display	Erro de comunicação	
Código de erro E7 no display	Falha no sensor de temperatura ambiente	
Não Liga/ Não funciona	O cabo elétrico não está ligado ou a voltagem está errada.	Verifique se a tensão do aparelho é a mesma da tomada e ligue o cabo na energia elétrica.
	Sem energia elétrica	Verifique se há energia elétrica na residência ou na tomada que o produto está sendo ligado.
Não refrigera o suficiente	A temperatura que está selecionada não está adequada.	Selecione um modo com temperatura mais baixa que a atual.
	O refrigerador está em um local próximo a fonte de calor ou incidência direta de sol.	Altere o posicionamento do refrigerador. Fontes de calor prejudicam seu desempenho.

PROBLEMA	CAUSA POSSÍVEL	SOLUÇÃO
Alimentos congelados no refrigerador	A temperatura que está selecionada não está adequada.	Selecione um modo com temperatura mais alta que a atual.
	Alimento com alto teor de água próximo às partes mais frias do refrigerador.	Reposicione os alimentos em um local adequado.
Ruídos ou barulhos estranhos	O refrigerador está desnivelado e instável.	Verifique a superfície onde o refrigerador está instalado.
	A parte posterior do refrigerador está muito próxima da parede.	Afaste o refrigerador da parede para permitir circulação de ar.
	Objeto atrás ou embaixo do refrigerador.	Verifique se há algum objeto atrás ou embaixo do refrigerador que possa estar fazendo algum atrito.
	O compressor pode fazer barulhos quando em funcionamento.	Isto é normal.
Luzes não acendem	O aparelho não está corretamente ligado à tomada.	Insira o plugue na tomada. Se ainda assim se mantiver o problema, entre em contato com o SAC Midea.
Portas não fecham	Portas desniveladas.	Ajustar o parafuso de regulagem de altura das portas.
	Embalagem ou objeto impedindo o fechamento.	Verificar se há objetos obstruindo o fechamento da porta e armazená-los em local adequado.
Porta travando ao fechar	O seu produto dispõe de um dispositivo para evitar que as portas fiquem abertas sem que você perceba. Portanto, é normal ter que fazer uma leve força ao fechá-la, isso não é um problema, apenas uma medida para auxiliá-lo a não deixar a porta aberta.	

7 - SOLUÇÕES DE PROBLEMAS (Continuação)

PROBLEMA	CAUSA POSSÍVEL	SOLUÇÃO
Odor desagradável no interior do refrigerador	Alimento estragado sendo armazenado.	Verifique se há algum alimento estragado ou fora da validade sendo armazenado no refrigerador.
	Alimentos com cheiro forte armazenados incorretamente.	Tampe e vede todos os alimentos que for armazenar no refrigerador.
	Refrigerador sujo.	Limpe regularmente o freezer e o refrigerador.
Gavetas não abrem ou fecham corretamente	Suporte das gavetas estão sujos ou a gaveta está com peso excessivo.	Limpe os suportes e remova os alimentos ou bebidas em excesso.
	Alimentos tocando a parte superior da gaveta.	Armazene adequadamente os alimentos respeitando a capacidade da gaveta.
Prateleiras não saem ou não é possível deslocá-las	Encaixes laterais obstruídos ou sujos.	Desobstrua e/ou limpe os encaixes laterais.
Condensação na superfície externa do refrigerador	O aparelho está operando fora da faixa das condições normais de operação. (Acima de 32°C e/ou acima de 80% de umidade relativa).	Aguarde o reestabelecimento das condições normais.
	Vazamento de ar através da porta.	Verifique se não há obstrução para o correto fechamento da porta.
Compressor está ligado por muito tempo	O longo funcionamento do compressor é normal no verão.	Evite inserir muitos alimentos ao mesmo tempo dentro do refrigerador.
	As portas estão sendo abertas frequentemente.	Abra as portas do refrigerador somente quando necessário.

PROBLEMA	CAUSA POSSÍVEL	SOLUÇÃO
Vazamento de água	As portas não estão fechadas adequadamente, resultando em entrada de ar quente e condensação interna.	Verificar se não há nada obstruindo o fechamento das portas.
A parte externa do produto apresenta temperaturas elevadas	O sistema de troca de calor deste aparelho é embutido e fica em contato com a superfície, com isso a temperatura externa do aparelho pode elevar em até 43°C acima da temperatura ambiente, dependendo das condições de utilização. Apesar da sensação de temperatura elevada é uma ocorrência normal e não indica mau funcionamento do aparelho.	
O batente central está aquecendo.	Esta situação é completamente normal durante algum período de tempo, o aquecimento do batente central contribui para evitar que haja formação de gelo ou sudação nessa área do aparelho. Apesar da sensação de aquecimento é uma ocorrência normal e não indica mau funcionamento do aparelho.	
Alimentos descongelam no compartimento do freezer	Falta de energia elétrica por um longo período.	Verifique se os alimentos ainda estão próprios para consumo.
	Compartimento está muito cheio.	Respeite a capacidade máxima de armazenamento do freezer.
	Aparelho foi ligado recentemente.	Aguarde até que a temperatura estabilize.
Alimentos não congelam no freezer	Verifique se a temperatura do freezer está adequada.	Regule a temperatura do freezer para sua máxima potência.
	Há obstrução próximo as saídas de ar.	Verifique se há algum alimento bloqueando as saídas de ar.

7 - SOLUÇÕES DE PROBLEMAS (Continuação)

PROBLEMA	CAUSA POSSÍVEL	SOLUÇÃO
Formação excessiva de gelo no compartimento do freezer	A porta do freezer não está fechando corretamente	Verifique se há algum alimento/objeto impedindo o fechamento da porta.
Há formação de gotas de água nas paredes internas do refrigerador e do freezer	Porta entreaberta, causando excesso de umidade dentro dos compartimentos.	Remova a umidade com um pano seco e deixe as portas fechadas por um longo período de tempo.
	Alimentos muito úmidos	Verifique se estes alimentos estão devidamente selados.

8 - DICAS PARA ECONOMIA DE ENERGIA

- O aparelho deve estar localizado na área mais fria do ambiente, afastado de aparelhos geradores de calor ou dutos de aquecimento e longe da luz direta do sol.
- Deixe que os alimentos quentes esfriem até a temperatura ambiente antes de colocá-los no aparelho.
- Não é recomendado sobrecarregar o aparelho, pois o compressor irá operar por mais tempo, aumentando o consumo de energia.
- Lembre-se de embrulhar os alimentos corretamente e seque os recipientes antes de colocá-los no aparelho. Isto reduz a formação de gelo no interior do aparelho.
- As prateleiras do aparelho não devem ser forradas com papel alumínio, papel encerado ou toalhas de papel. Esses revestimentos interferem na circulação de ar frio, tornando o aparelho menos eficiente.
- Organize e identifique os alimentos, a fim de reduzir a abertura de portas e buscas prolongadas. Remova todos os itens necessários de uma só vez e feche a porta assim que possível.
- Respeite o espaçamento mínimo para realizar a instalação (verifique o item 3.2 - *Espaçamentos Mínimos para Instalação*).

Certificado de Garantia

O Refrigerador Midea é garantido contra defeitos de fabricação, pelo prazo de 12 (doze) meses contados a partir da emissão da Nota Fiscal ao Consumidor. Dentro do período de garantia estão compreendidos 03 (três) meses de garantia legal e 09 (nove) meses de garantia especial, concedida pela Midea.

A MIDEA CARRIER concederá, no COMPRESSOR, garantia de 10 (dez) anos, contados a partir da emissão da nota fiscal de venda ao consumidor.

As garantias legal e/ou especial compreendem a substituição de peças e mão de obra necessárias para o reparo de defeitos devidamente constatados, pelo fabricante ou pela Assistência Técnica Autorizada Midea como sendo de fabricação.

A fabricante não concede qualquer forma e/ou tipo de garantia para produtos desacompanhados de Nota Fiscal de venda ao consumidor, ou produtos cuja Nota Fiscal esteja preenchida incorretamente.

As garantias ficarão automaticamente inválidas se:

- Na utilização do produto não forem observadas as instruções e recomendações contidas no Manual do Usuário;
- Na instalação do produto não forem observadas as especificações e recomendações do Manual do Usuário quanto às condições de instalação do produto, tais como, nivelamento do produto, adequação do local para instalação, tensão elétrica compatível com o produto etc;
- Constatada corrosão provocada por riscos, deformações ou similares decorrentes da má utilização do produto, bem como eventos consequentes da aplicação de produtos químicos, abrasivos ou similares que danifiquem a qualidade ou material componente;
- O produto for avariado, inadequadamente utilizado ou ainda sofrer alterações, modificações ou consertos feitos por pessoas ou empresas não autorizadas pela MIDEA;
- O defeito for causado por acidente ou má utilização do produto pelo consumidor;
- Houver sinais de violação do produto, remoção e/ou adulteração do número de série ou da etiqueta de identificação do produto.

As garantias não cobrem:

- Despesas com a instalação do produto;
- Transporte do produto até o local da instalação;
- Despesas decorrentes e consequentes de instalação de peças e acessórios, mesmo que comercializados pela Midea;
- Despesas com mão de obra, materiais, peças e adaptações necessárias à preparação do local para instalação do produto;
- Falhas no funcionamento do produto decorrentes de insuficiência, interrupções, problemas ou falta de fornecimento de energia elétrica
- Serviços e/ou despesas de manutenção e/ou limpeza do produto;
- Falhas no funcionamento normal do produto decorrentes de falta de limpeza e excesso de resíduos, ou ainda, decorrentes da existência de objetos em seu interior estranhos ao seu funcionamento e finalidade de utilização;
- Produtos ou peças que tenham sido danificados em consequência de remoção, manuseio, quedas ou atos decorrentes da natureza;
- Despesas por procedimentos de inspeção e diagnóstico, incluindo a taxa de visita do técnico, que determinem que a falha no produto foi causada por motivo não coberto por esta garantia;
- Deslocamento para atendimentos de produtos instalados fora do município sede da assistência autorizada, a qual poderá cobrar taxa de locomoção do técnico, previamente aprovada pelo consumidor;
- Peças sujeitas ao desgaste natural, descartáveis ou consumíveis, peças móveis ou removíveis em uso normal, tais como, lâmpadas, filtros, botões de comando, puxadores, bem como, a mão de obra utilizada na aplicação dessas peças e as consequências advindas dessas ocorrências;
- Danos causados por movimentação incorreta e avarias de transporte.

Condições Gerais:

A Midea reserva-se o direito de alterar características gerais, técnicas e estéticas de seus produtos, sem aviso prévio. Este termo de garantia é válido para produtos vendidos e instalados no território brasileiro. Para a sua tranquilidade, preserve e mantenha o Manual do Usuário com este Termo de Garantia, Nota Fiscal de Compra e Comprovante de Entrega do produto em local seguro e de fácil acesso.

ESTA GARANTIA É VÁLIDA APENAS EM TERRITÓRIO BRASILEIRO



SPRINGER CARRIER LTDA

Rua Berto Círio, 521
Bairro São Luis - Canoas - RS
CEP: 92.420-030
CNPJ: 10.948.651/0001-61

www.midea.com/br

 /mideabrasil

 /mideabrasil

 /mideadobrasil

SAC MIDEA

3003.1005 para capitais e regiões metropolitanas
0800.648.1005 para demais localidades

Atendimento On-line:

<https://www.midea.com/br/contato/>



Rede autorizada
em todo Brasil.

Leia este guia e o manual atentamente para usufruir do seu refrigerador da melhor maneira possível!

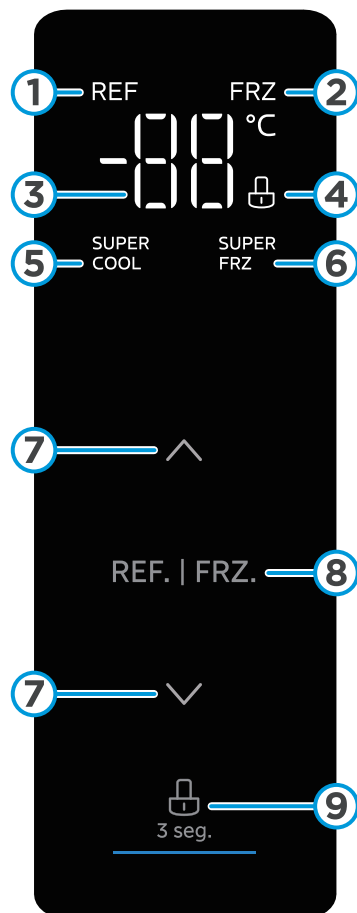
SISTEMA FROST FREE

O seu refrigerador Midea dispõe de um sistema **Frost Free**, isto significa que o degelo é realizado automaticamente e não requer nenhuma ação manual para que isso aconteça.

AJUSTE DA TEMPERATURA

O Refrigerador Midea dispõe de um painel de controle para selecionar a temperatura de operação mais adequada a sua necessidade.

O controle de temperatura situa-se no centro do seu refrigerador.



DISPLAY DIGITAL

1. Indicador do compartimento **Refrigerador**.
2. Indicador do compartimento **Freezer**.
3. Área de exibição de **temperatura**.
4. Ícone indicador da função **travar/destravar**.
5. Indicador do modo **Super Cool**.
6. Indicador do modo **Super Frz**.

BOTÕES DE CONTROLE

7. Teclas **^** e **v**: Utilizadas para configurar a temperatura desejada nos compartimentos refrigerador e freezer.
8. Tecla **REF. | FRZ.**: Utilizada para selecionar os compartimentos refrigerador e freezer.
9. Tecla **🔒**: Pressione por 3 segundos para travar ou destravar o painel de controle.

MODO COMPRAS (SUPER COOL)

Esta função **resfria rapidamente os alimentos no compartimento do refrigerador**. É ideal para quando você acabou de abastecer o refrigerador com muitos itens, pois melhora o desempenho. Ao ativar essa função, o produto ajusta a temperatura do refrigerador para **2°C**, mantendo essa configuração por **6 horas** para garantir que os alimentos fiquem frescos mais rapidamente.

1. Pressione a tecla ∇ até a temperatura mais baixa do compartimento (2°C) e depois pressione mais uma vez. Aparecerá no visor a função **SUPER COOL**.
2. Para sair da função, pressione a tecla \wedge e a função **SUPER COOL** sumirá do visor.



TURBO FREEZER (SUPER FRZ)

Esta função **resfria rapidamente os alimentos no compartimento do freezer**. É ideal para quando você acabou de abastecer o freezer com muitos itens, pois melhora o desempenho. Ao ativar essa função, o produto ajusta a temperatura do freezer para **-24°C**, mantendo essa configuração por **24 horas** para garantir que os alimentos fiquem frescos mais rapidamente.

1. Pressione a tecla ∇ até a temperatura mais baixa do compartimento (-24°C) e depois pressione mais uma vez. Aparecerá no visor a função **SUPER FRZ**.
2. Para sair da função, pressione a tecla \wedge e a função **SUPER FRZ** sumirá do visor.

