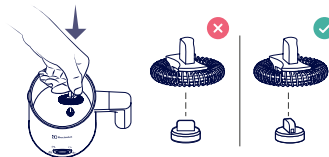
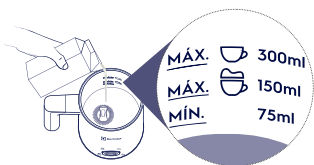


## 6. Usando seu Espumador de Leite Electrolux

1. Encaixe o Conjunto espumador no Eixo transmissor fazendo uma leve pressão para baixo para encaixe completo.



2. Adicione a quantidade de leite de acordo com o indicado para o modo de preparo escolhido, cuidando para não ultrapassar o nível máximo demarcado.



Símbolo	Modo de preparo	Seleção	Quant. de leite	Receita sugerida
	Aquecer e fazer espuma espessa	Pressione 1x	75 ml (MÍN) <b>150 ml (MÁX)</b>	Cappuccino
	Aquecer e fazer espuma fina	Pressione 2x	75 ml (MÍN) <b>150 ml (MÁX)</b>	Latte
	Somente aquecer	Pressione 3x	75 ml (MÍN) <b>300 ml (MÁX)</b>	Leite quente
	Somente espumar (sem aquecimento)	Pressione 4x	75 ml (MÍN) <b>150 ml (MÁX)</b>	Latte gelado

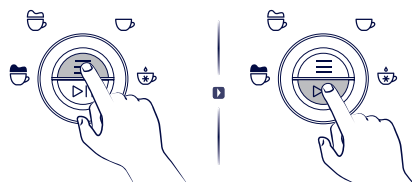
\*Se atentar ao nível MÁX indicado para o modo de preparo escolhido.

3. Encaixe a tampa, e conecte a jarra à base.

4. Ligue o aparelho na tomada.

5. Uma luz piscará no primeiro modo de preparo. Aperte o botão "Modos de preparo" e selecione o desejado.

6. Inicie o preparo pressionando o botão "Iniciar/ Pausar" . O tempo irá variar conforme a quantidade de leite inserida e/ou o modo de preparo escolhido.



7. Quando finalizado, a luz se apagará.

8. Caso deseje pausar o preparo, clique no botão "Iniciar / Pausar". E aperte-o novamente para continuar.

9. Para servir, retire a tampa e despeje no copo com cuidado. Se restar espuma dentro da jarra, utilize uma colher de silicone, plástico ou madeira para retirá-la, evitando outros materiais que possam danificar o revestimento interno da jarra.

### DICAS

- Para melhores resultados, recomenda-se que o leite utilizado para os preparos esteja entre 5 e 10°C.
- Leites com maior teor de gordura formam espumas melhores, como o leite de vaca integral, leite de amêndoas, de castanhas e de nozes.

### IMPORTANTE

- É normal que após utilizar a função de aquecer o leite, forme uma fina camada de leite queimado no fundo da jarra. Se isso ocorrer, insira um pouco de água na jarra e deixe-a por alguns minutos para que o leite desgrude.

## ⚠ ATENÇÃO

- Aguarde 3 minutos para um segundo preparo. Para mais de dois, espere ao menos 5 minutos entre cada um.
- Durante o uso, o corpo do aparelho torna-se quente. Manuseie somente pela alça.
- Certifique-se de que a tampa está bem encaixada antes de ligar o aparelho.
- Certifique-se de que a base não está molhada antes de conectar a jarra.
- Não exceder o volume máximo indicado para a função escolhida.
- Nunca colocar menos do que o mínimo indicado de 75 ml de leite.
- Certifique-se de que o aparelho esteja desligado antes de remover a jarra de sua base.

## 7. Armazenamento

- Limpe o Espumador de leite (de acordo com "Limpeza e Manutenção").
- Guarde-o em local plano, seco e seguro, longe do alcance de crianças. Recomenda-se guardar o aparelho com a jarra encaixada em sua base.

## 8. Solucionando Problemas

A Electrolux ensina ao consumidor como identificar em casa alguns problemas que possam interferir no desempenho do aparelho. Se o funcionamento não melhorar, acesse [cuida.electrolux.com.br](https://cuida.electrolux.com.br) ou consulte o Serviço Autorizado Electrolux.

PROBLEMA	CAUSA POSSÍVEL	SOLUÇÃO
Vazamento de leite. / A tampa levanta durante o uso.	A tampa não foi encaixada corretamente.	Encaixe a tampa corretamente na jarra, certificando-se de que a tampa esteja com seu anel de vedação.
	Foi ultrapassado o limite máximo de leite, para o modo de preparo escolhido.	Siga as instruções conforme a tabela de preparos.
O aparelho não liga ou não aquece.	Falha na alimentação elétrica.	Verifique se o aparelho foi conectado corretamente à tomada, correspondente à tensão do aparelho.
	A jarra não foi encaixada corretamente sobre a base.	Certifique-se de que não há nada entre a jarra e a base atrapalhando o encaixe correto.
O leite não está quente o suficiente e/ou não está espumoso.	Não seguiu as instruções de preparo indicadas.	Verifique as orientações do tópico "Usando seu Espumador de leite Electrolux" e sugestão de quantidade e tempo dos preparos.
	Encaixe incorreto do Conjunto espumador no Eixo Transmissor.	Verifique o encaixe do Conjunto espumador no Eixo transmissor.

Em caso de dúvidas, ligue para nosso Serviço de Atendimento ao Consumidor: **0800 728 8778**

ou acesse <https://cuida.electrolux.com.br>

Electrolux do Brasil S.A. C.N.P.J. 76.487.032/001-25

Rua Ministro Gabriel Passos, 360, Curitiba-PR - Brasil - CEP 81520-900



# MANUAL DE INSTRUÇÕES

## ESPUMADOR DE LEITE SOFT CREMA EXPERIENCE

EMF10



### DE USO EXCLUSIVAMENTE DOMÉSTICO

Encontre neste manual todas as informações necessárias para a segurança e uso adequado do seu aparelho.

**Guarde a nota fiscal da compra**, pois o atendimento em garantia só é válido mediante sua apresentação ao Serviço Autorizado Electrolux.

### MEIO AMBIENTE

A Electrolux tem o compromisso de oferecer produtos que causem menor impacto ao meio ambiente, contribuindo para o desenvolvimento sustentável.

Os equipamentos eletrônicos, pilhas e baterias devem ser eliminados separados do lixo comum.

A destinação de embalagens e produtos ao final de vida é responsabilidade de todos.

Para mais informações, acesse: <https://cuida.electrolux.com.br/artigos/dicas-para-um-descarte-consciente> ou busque ponto de coleta mais próximo.



**Leia este manual antes de instalar e usar o aparelho e guarde-o para futuras referências.**

## 1. Informações de Segurança

### IMPORTANTE

- Estas informações são para sua segurança. Você DEVE ler o manual cuidadosamente antes de instalar ou usar o aparelho.
- Verifique se a tensão da rede elétrica é a mesma da etiqueta do aparelho antes de ligá-lo.
- Desligue o aparelho da tomada sempre que for fazer limpeza/manutenção.
- Não utilize o cabo de alimentação para puxar ou arrastar o aparelho.
- Não prenda, torça, estique ou amarre o cabo de alimentação.
- Não deixe o cabo de alimentação pendurado em quinas de mesa para não danificá-lo. O cabo de alimentação do aparelho deve ser mantido longe de objetos pontiagudos e de fontes de calor.
- Nunca desligue o aparelho da tomada puxando pelo cabo de alimentação. Use o plugue.
- Se o cabo de alimentação estiver danificado, este deve ser substituído pelo Serviço Autorizado Electrolux, a fim de evitar riscos.
- Após desembalar o aparelho, mantenha o material da embalagem fora do alcance de crianças.
- Ligue o aparelho a uma tomada exclusiva, não utilize extensões, adaptadores ou conectores tipo T (benjamim). Esse tipo de ligação pode provocar sobrecarga na rede elétrica, prejudicando o funcionamento e resultando em acidentes.
- O aparelho deve ser ligado em uma tomada com aterramento e dimensionada para o aparelho em questão, conforme a norma de instalações elétricas NBR5410 da ABNT. Para a sua segurança, solicite a um electricista de sua confiança que verifique a condição da rede elétrica do local de uso do aparelho.
- Não deixe o aparelho conectado na tomada se não for utilizá-lo. Desconecte o cabo de alimentação puxando-o pelo plugue e não pelo próprio cabo, para que ele não seja danificado.
- O aparelho não deve ser deixado sem supervisão enquanto estiver conectado à tomada, especialmente quando houver crianças por perto.
- As crianças devem ser vigiadas para assegurar que elas não brinquem com o aparelho.
- Não utilize o aparelho se estiver danificado, vazando ou tiver funções anormais devido à queda. Não desmonte o aparelho, caso haja algum problema, entre em contato com o Serviço Autorizado Electrolux.
- Utilize peças originais. Isso evita danos ao aparelho e riscos a quem o manipula.
- Para sua segurança e comodidade, recomendamos que apenas os profissionais treinados pela Electrolux consertem o aparelho.
- Este aparelho é destinado a uso doméstico e aplicações similares, tais como: lavanderia/cozinha de uso do grupo de funcionários em lojas, escritórios e outros ambientes de trabalho; casas de fazenda e por clientes em hotéis, motéis e outros ambientes residenciais; ambientes de meia-pensão; lojas e aplicações similares, não destinados ao varejo e/ou uso comercial.
- Nunca use e nem coloque o aparelho sobre superfícies inflamáveis ou que não sejam resistentes ao calor, próximo a bocas de fogões elétricos ou a gás.
- Este aparelho não se destina à utilização por pessoas (inclusive crianças) com capacidades físicas, sensoriais ou mentais reduzidas, ou por pessoas com falta de experiência e conhecimento, a menos que tenham recebido instruções referentes à utilização do aparelho ou estejam sob a supervisão de uma pessoa responsável pela sua segurança.
- Evite queimaduras: enquanto estiver utilizando o espumador de leite, não toque nas partes quentes do aparelho.
- Sempre realize a limpeza do aparelho depois de utilizá-lo e proteja-o do calor e da umidade.

- Tenha cuidado ao mover o aparelho contendo leite quente.
- Não coloque o espumador de leite no micro-ondas.
- Não opere o aparelho quando a jarra estiver vazia, pois isso pode causar superaquecimento.

### ⚠ ATENÇÃO

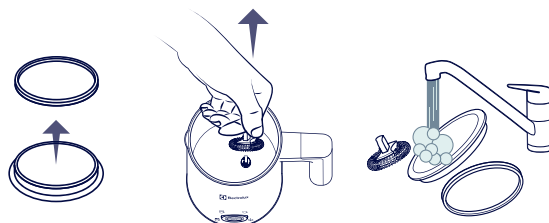
- Para evitar riscos de choque elétrico, não molhe, nem utilize o aparelho com as mãos molhadas, nem submerja o cabo de alimentação, o plugue ou o próprio aparelho na água ou em outros tipos de líquidos ou materiais inflamáveis.
- Durante o uso, o aparelho torna-se quente. Cuidados devem ser tomados ao manuseá-lo.
- Utilize o espumador de leite exclusivamente com sua base correspondente.
- Nunca ligue seu espumador de leite sem leite ou com a tampa aberta, pois poderá danificar o aparelho ou gerar risco de acidentes.
- Utilize este aparelho apenas para esquentar ou espumar leite (animal ou vegetal).
- Não utilize para esquentar ou espumar outros líquidos, como água, café, achocolatado, sucos, líquidos gaseificados, bebidas alcoólicas.
- Nunca mergulhe a base ou o aparelho na água. O contato de componentes elétricos com a água gera riscos de choques elétricos fatais.

- Não encha a jarra com leite acima da escala de nível de líquido indicada para evitar derramamento.
- Não abra a tampa do aparelho durante o funcionamento, existe o risco de respingos de leite quente.
- A superfície do elemento de aquecimento é sujeita a calor residual mesmo após desligado.
- Utilizar o aparelho de acordo com as instruções. Um possível mau uso pode trazer riscos de acidentes.

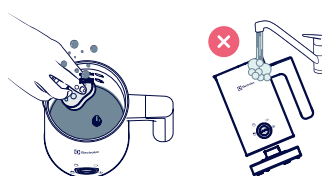
## 2. Limpeza e Manutenção

**1.** Antes de limpar o aparelho, certifique-se de que o mesmo esteja desconectado da tomada, e aguarde-o esfriar caso tenha usado recentemente.

**2.** Retire a tampa, seu anel de vedação e os acessórios internos. Para retirar o conjunto espumador, basta puxá-lo para cima pelo pino. Lave-os com uma esponja macia e detergente neutro. Enxágue-os em água corrente e seque-os bem.



**3.** Para lavar a parte interna da jarra, utilize uma esponja macia e úmida, adicione um pouco de detergente neutro e limpe todo o interior. Em seguida, insira um pouco de água para remover o sabão e jogue-a fora. Repita esse processo até remover todo o sabão. Seque bem com um pano macio.



**4.** Na parte externa da jarra, laterais da base e cabo de alimentação, passe um pano macio e úmido.



### ⚠ ATENÇÃO

- Cuidado ao lavar a parte interna da jarra, não pode escorrer água na parte externa do aparelho.
- Jamais use produtos de limpeza abrasivos, removedores, utensílios metálicos, para não danificar seu revestimento antiaderente.
- Este aparelho não pode ser lavado em máquinas de lavar louças.
- A limpeza não deve ser realizada com equipamentos a vapor.

## 3. Conheça seu Espumador de Leite Electrolux

**A.** Tampa

**B.** Jarra

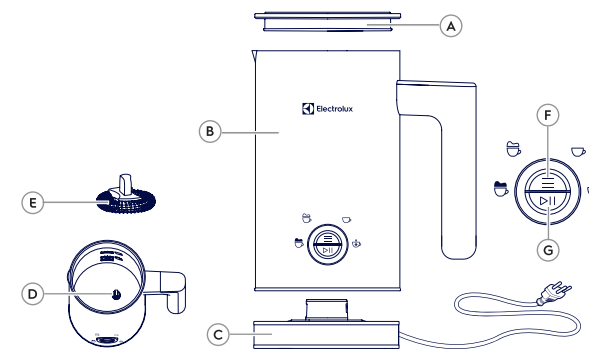
**C.** Base

**D.** Eixo transmissor

**E.** Conjunto espumador

**F.** Botão "Modos de preparo"

**G.** Botão "Iniciar/ Pausar"



## 4. Especificações Técnicas

Modelo	EMF10	
Tensão (V)	127	220
Frequência (Hz)	60	
Potência (W)	560	460
Cor	Inox	

## 5. Antes do Primeiro Uso

- 1.** Remova todos os materiais da embalagem e rótulos promocionais da parte interna e externa do aparelho;
- 2.** Coloque o aparelho em uma superfície estável, nivelada e resistente ao calor;
- 3.** Realize a limpeza do aparelho e dos seus acessórios (consulte "LIMPEZA E MANUTENÇÃO").