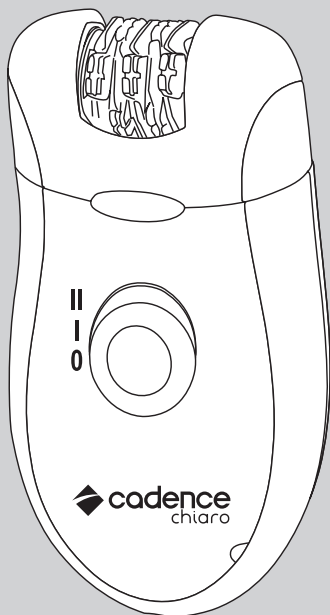


# MANUAL DO USUÁRIO

DEPILADOR CHIARO CADENCE  
DEP131





Obrigado por adquirir o Depilador Claro Cadence, um produto de alta tecnologia, seguro e eficiente. É Muito importante ler atentamente este manual de instruções, as informações contidas aqui ajudarão você a aproveitar melhor todas as funções do produto e utilizá-lo de forma segura. Guarde este manual para consultas futuras.

## 1 INSTRUÇÕES IMPORTANTES DE SEGURANÇA

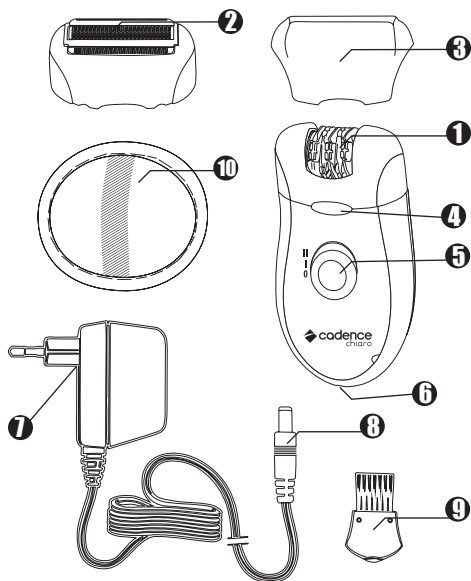
- Não utilizar o produto quando ele apresentar algum dano no carregador ou em outros componentes. Para substituir qualquer peça danificada, procurar a Assistência Técnica Autorizada Cadence.
- Os invólucros plásticos e outros materiais da embalagem do produto deverão ficar longe do alcance de crianças e animais para evitar risco de sufocamento ao brincar ou manusear tais resíduos.
- Este produto não se destina à utilização por pessoas (inclusive crianças) com capacidades físicas, sensoriais ou mentais reduzidas, ou por pessoas com falta de experiência e conhecimento, a menos que tenham recebido instruções referentes à utilização do produto ou estejam sob a supervisão de uma pessoa responsável pela sua segurança.
- Não ligue o produto em tomadas ou extensões sobrecarregadas, a sobrecarga pode danificar os componentes e provocar sérios acidentes.
- Não utilize acessórios que não sejam originais do aparelho. O uso de acessórios que não sejam originais pode prejudicar o funcionamento, causar danos ao usuário e ao produto.
- Nunca transporte o produto pelo cordão elétrico.
- Antes de ligar o carregador à rede elétrica, assegurar-se de que a voltagem indicada no aparelho corresponda à voltagem de sua casa.
- Usar o depilador exclusivamente para os fins descritos neste manual.
- Só usar o depilador com o carregador fornecido com o aparelho. Caso haja dúvidas quanto ao carregador, entrar em contato com a Assistência Técnica Autorizada Cadence.
- Não enrolar o cordão elétrico do carregador em torno do corpo do aparelho.
- Para evitar o risco de incêndio, queimaduras ou choques, nunca deixe o aparelho ligado à tomada sem supervisão.
- Nunca usar o depilador na banheira nem debaixo do chuveiro.

- Este aparelho não deve ser usado por crianças nem perto delas.
- Não usar o depilador se o usuário tiver varizes, manchas ou se a pele estiver irritada. Consultar o médico antes de usar o aparelho nesses casos. Se o usuário usar marca-passo, ele deverá consultar o médico antes de usar o depilador.
- O uso do depilador poderá causar vermelhidão ou irritação na pele. Esta é uma reação normal que desaparecerá com o tempo. Se esses sinais persistirem por mais de 3 dias, o usuário deverá consultar um dermatologista.
- As massagens regulares da pele com luvas ou buchas evitarão a formação de pelos encravados.
- Para se evitar acidentes, ao usar o seu depilador, o usuário deve mantê-lo longe dos cabelos, da cabeça, dos cílios e das sobrancelhas. O usuário deve mantê-lo também afastado de roupas, de escovas, de fios e de cordões elétricos.
- Para não perder a garantia e para evitar problemas técnicos, não consertar o aparelho em casa. Quando precisar, o usuário deverá levá-lo à Assistência Técnica Autorizada Carence.
- Não utilize o aparelho sobre superfícies empoçadas de líquidos para evitar acidentes.
- Mantenha seu aparelho distante de superfícies quentes, fornos, fogões, brasas ou fogo.

***Somente para uso doméstico, interno e não comercial.***



## 2 COMPONENTES DA SEU DEPILADOR



- 1 Cabeçote depilador
- 2 Cabeçote de corte rente a pele
- 3 Tampa do cabeçote
- 4 Botão ejetor
- 5 Botão seletor
- 6 Conector
- 7 Fonte de alimentação
- 8 Pino conector
- 9 Escova de limpeza
- 10 Bucha esfaliadora

### 3 FUNÇÕES DO PRODUTO

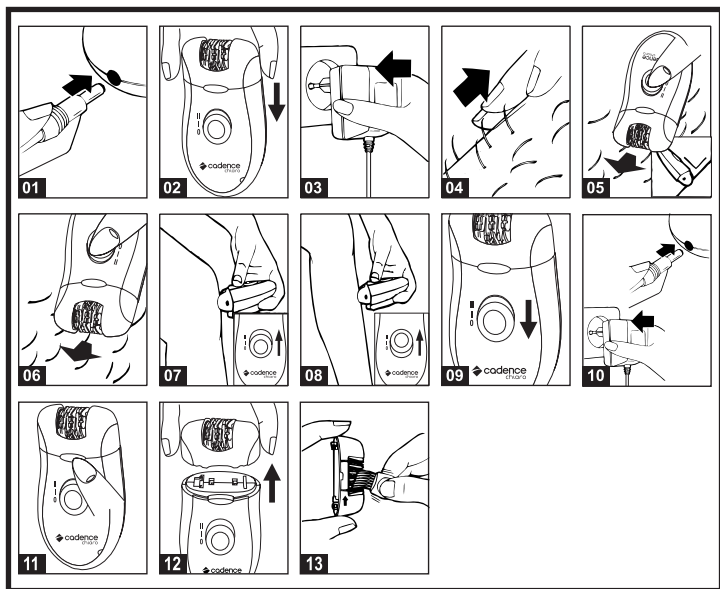
- Possui duas velocidades e discos de depilação que tiram os pelos pela raiz, proporcionando uma depilação mais duradoura.
- Possui também uma cabeça usada para cortar os pelos rente a pele. Para usa-la, basta acionar o botão ejetor e retirar a cabeçote depilador e encaixar cabeçote barbeador.
- Com função recarregável seu tempo para recarga é de 8hrs.
- Se a capacidade da bateria estiver baixa, o aparelho poderá executar suas funções, conectado na tomada.

### 4 ANTES DA PRIMEIRA UTILIZAÇÃO

#### 4.1 Para utilizar o depilador

- [1] Conecte o pino conector no aparelho.
- [2] Conecte o cabeçote depilador antes de ligar na tomada.
- [3] Conecte a fonte de alimentação na tomada. (Você pode utilizar somente com a bateria, se estiver carregada).
- [4] Use a mão contrária para manter a pele esticada.
- [5] Faça a depilação sempre no sentido contrario ao sentido dos pelos.
- [6] Depile devagar, para melhores resultados.
- [7] Use a velocidade "I" nas áreas que é menor o crescimento de pelos, como joelhos e tornozelos.
- [8] Use velocidade "II" para áreas mais planas, como canela, panturrilha e coxa.
- [9] Quando acabar desligue o aparelho levando o botão seletor até nível "0".
- [10] Desconecte a fonte de alimentação da tomada e do aparelho.
- [11] Para substituir o cabeçote, acione o botão ejetor.
- [12] Puxe o cabeçote para cima para desencaixar.
- [13] Limpe o cabeçote depilador com a escova de limpeza.

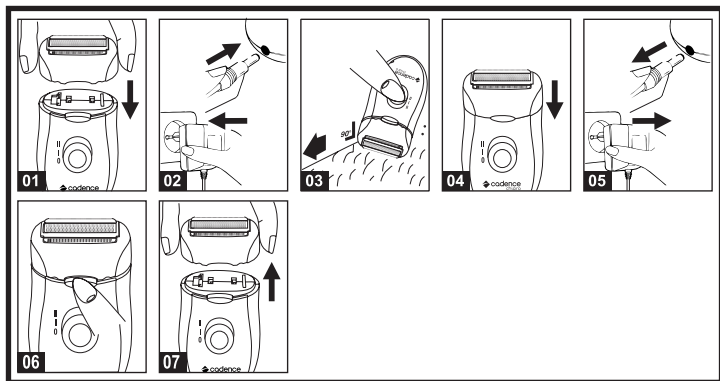




## 4.2 Para utilizar o cabeçote de corte rente a pele

- [1] Coloque o cabeçote de corte rente a pele no aparelho.
- [2] Conecte o plugue no aparelho e logo após insira a fonte de alimentação na tomada. (Você pode utilizar somente com a bateria, se estiver carregada).
- [3] Faça o processo de corte sempre no sentido contrario ao sentido dos pelos.
- [4] Após a utilização do aparelho coloque o botão seletor na posição "0".
- [5] Desconecte a fonte da tomada e o plugue do aparelho.
- [6] Pressione o botão ejetor para retirar o cabeçote barbeador.
- [7] Puxe o cabeçote para cima para desencaixar.





### Observação:

- Sempre após um sessão de depilação utilize a bucha para esfoliar a pele depilada para diminuir a irritação da pele.
- Este produto pode ser utilizado conectado no carregador, porém poderá danificar a vida útil da bateria.

## 5 CONSERVAÇÃO E LIMPEZA

- Para obter bons resultados na depilação, é essencial sempre limpar o cabeçote depilador antes e depois de cada uso. O mesmo serve para o cabeçote de corte rente a pele.
- Sempre desligar o aparelho quando não estiver em uso para uma maior vida útil do aparelho.
- Utilize a escova de limpeza para retirar resíduos que ficam em todo o aparelho.
- Não utilize água ou produtos abrasivos para limpar o produto.
- Utilize apenas um pano levemente umedecido com sabão neutro.
- Utilize a tampa para proteger as pinças do cabeçote depilador ou a lâmina do cabeçote de corte rente a pele.





## 6 TERMO DE GARANTIA

A seu Depilador Claro Cadence, tem uma garantia contra defeitos de fabricação pela Cadence, por um período superior ao estabelecido por lei. Para que a garantia tenha validade, é imprescindível a apresentação da Nota Fiscal de compra e a conformidade com as condições abaixo enumeradas:

1 A Cadence assegura ao proprietário consumidor deste aparelho a garantia de 6 meses contra defeitos de fabricação, sendo que os primeiros 90 dias referem-se ao prazo mínimo estabelecido por lei e os 90 dias subsequentes como garantia adicional.

2 A garantia de 6 meses é contada a partir da data da compra.

3 Esta garantia perderá a sua validade se:

3.1 O defeito apresentado for ocasionado por uso indevido, em desacordo com o Manual, ou se ocasionado por fatores externos, como quedas, pancadas, defeitos na rede elétrica e raios.

3.2 O produto for alterado, violado ou consertado por pessoa não autorizada pela Cadence.

3.3 O produto for ligado à fonte de energia diferente daquela recomendada na caixa.

3.4 O defeito for decorrente do uso do produto em situações não domésticas ou em desacordo com o uso recomendado.

4 O vidro frontal não está coberto por esta garantia.

5 A Cadence não efetuará troca caso hajam condições de sanar os defeitos do produto reclamado em garantia.

6 A garantia não cobre a limpeza do aparelho. O produto deverá ser entregue para conserto ao posto da rede autorizada em boas condições de limpeza.

7 A garantia não abrange peças e acessórios sujeitos a quebra, como fabricados em material plástico ou vidro.

8 Esta é uma garantia de balcão e, portanto, não cobre atendimentos domiciliares.

9 Esta garantia não cobre danos sofridos pelo produto durante o transporte de terceiros contratado pelo reclamante da garantia.

10 Se o aparelho apresentar problemas de funcionamento, o consumidor deverá levar o produto até o Posto Autorizado mais próximo.

Para encontrar a relação dos Postos Autorizados de Assistência Técnica você pode ligar para 54 3290 2222, em horário comercial, ou entrar no site [www.cadence.com.br](http://www.cadence.com.br). Através do site você também pode tirar dúvidas, elogiar, sugerir ou reclamar. Para isso basta acessar Contato, preencher o formulário com seus dados e deixar seu comentário. A Cadence terá o maior prazer em responder.





