

Mantenha a base lisa e evite o contato direto com objetos metálicos. Nunca use palha de aço, vinagre ou outras substâncias químicas para limpar a base.

- 3 Limpe a parte de cima do aparelho com um pano úmido.
- 4 Lave regularmente o reservatório usando água. Esvazie o reservatório de água após a limpeza.

Função Calc-clean

Use a função Calc-Clean uma vez a cada duas semanas. Se a água onde você mora for muito dura (por ex., quando partículas saem da base ao passar as roupas), utilize a Função Calc-Clean com mais frequência.

- 1 Mova o controle de vapor até a posição “no steam” (sem vapor) (Fig. 2).
 - 2 Defina o controle de temperatura como MÁX.
 - 3 Encha o reservatório de água até o nível máximo.
- Não insira vinagre ou outros agentes descalcificadores no reservatório de água.
- 4 Conecte o plugue de alimentação à tomada elétrica.
 - 5 Desconecte o ferro da tomada quando a luz indicadora de temperatura apagar.
 - 6 Segure o ferro sobre a pia e mova o controle do vapor até a posição Calc-Clean.
 - 7 Segure o controle de vapor na posição Calc-Clean e agite levemente o ferro até que toda a água do reservatório tenha sido usada (Fig. 9).

- Vapor e água fervente sairão da base. As impurezas (caso haja) são eliminadas.
- 8 Solte o botão calc-clean após toda a água do reservatório ser usada.
- 9 Repita o processo Calc-Clean se a água expelida pelo ferro ainda apresentar partículas acumuladas.

Após o processo Calc-Clean

- 1 Conecte o ferro à eletricidade para secar a base.
- 2 Desconecte o ferro da tomada quando a luz indicadora de temperatura apagar.
- 3 Passe o ferro suavemente sobre um pedaço de pano para retirar possíveis manchas de água da base.
- 4 Deixe o esfriar antes de guardá-lo.

Para guardar o aparelho

- 1 Desconecte o aparelho da tomada e mova o controle do vapor para a posição “no steam” (sem vapor).
- 2 Esvazie o reservatório de água (Fig. 10).
- 3 Enrole o cabo de alimentação em torno do respectivo compartimento de armazenamento. (Fig. 11)
- 4 Armazene o ferro em sua base em um local seco e seguro.

Resolução de problemas

Este capítulo resume os problemas mais comuns que você pode encontrar em seu ferro. Caso você não consiga solucionar o problema, entre em contato com a Central de atendimento ao cliente de seu país.

Problema	Causa	Solução
O ferro está ligado, mas a base continua fria.	Há algum problema na conexão.	Verifique o cordão elétrico, o plugue e a tomada elétrica.
	O termostato está na posição MIN.	Regule-o para a temperatura apropriada.
O ferro não produz vapor.	O reservatório não possui água suficiente.	Encha o reservatório de água (consulte o capítulo "Preparação para o uso").
	O controle do vapor está regulado na posição "no steam" (sem vapor).	Mova o controle do vapor até um ajuste de vapor (consulte o capítulo "Utilização do aparelho").

Problema	Causa	Solução
A água vaza da base do ferro durante sua utilização.	O ferro não está quente o suficiente.	Gire o controle de temperatura até uma temperatura adequada para passar com vapor (●● a MAX). Coloque o ferro em posição de descanso e aguarde até que a luz piloto de temperatura apague antes de começar a passar.
Partículas e impurezas saem da base do ferro durante sua utilização.	A água us ada é dura, criando acúmulo de partículas na base.	Use a função Calc-Clean uma ou mais vezes (consulte o capítulo "Limpeza e manutenção").

A água vaza da base enquanto o ferro está esfriando ou após ser guardado.	Você colocou o ferro na posição horizontal e o reservatório de água não estava vazio.	Esvazie o reservatório de água e mova o controle de vapor até a posição "no steam" (sem vapor) antes de guardar o ferro (consulte o capítulo "Armazenamento"). Armazene o ferro em sua base.
---------------------------------------------------------------------------	---------------------------------------------------------------------------------------	----------------------------------------------------------------------------------------------------------------------------------------------------------------------------------------------

CERTIFICADO DE GARANTIA

ATENÇÃO
Este certificado é uma vantagem adicional oferecida ao consumidor, porém, para que o mesmo tenha validade é imprescindível que seja apresentada a competente NOTA FISCAL de compra do produto. Com este produto, a Philips Walita tem como objetivo atender plenamente o consumidor, proporcionando a garantia na forma aqui estabelecida.

- Esta garantia é complementar à legal e estipula que todas as partes e componentes, ficam garantidos integralmente contra eventuais defeitos de peças ou de fabricação que venham a ocorrer no prazo de 2 (dois) anos a partir da data de entrega do produto ao consumidor, conforme expresso na nota fiscal de compra.
- Se o consumidor vier a transferir a propriedade deste produto, a garantia ficará automaticamente transferida, respeitando o prazo de validade, contado a partir da 1ª aquisição.
- Constatado o eventual defeito de fabricação, o consumidor deverá entrar em contato com a Assistência Técnica Autorizada mais próxima.
- Nas demais localidades onde não exista Assistência Técnica Autorizada as despesas de transportes do produto correm por conta do consumidor.
- No prazo de garantia as partes, peças e componentes eventualmente defeituosos, serão trocados gratuitamente, assim como a mão de obra aplicada.
- Esta garantia fica extinta se ocorrer uma das hipóteses a seguir:
 - Se o defeito for ocasionado pelo uso não domiciliar ou mau uso e em desacordo com as recomendações do manual de instruções do produto,
 - Se o produto foi examinado, alterado, adulterado, fraudado, ajustado ou consertado por oficina ou pessoa não autorizada pelo fabricante,
 - Se qualquer peça, parte ou componente agregado ao produto, se caracterizar como não original,
 - Se ocorrer a ligação deste produto em tensão diversa da indicada no produto,
 - Se o número de série que identifica o produto, estiver de alguma forma adulterado ou rasurado,
 - Por casos fortuitos ou de força maior, bem como aqueles causados por agentes da natureza.
- Não está coberta por esta garantia a mudança ou alteração de tensão do produto.

IMPORTADO POR PHILIPS DO BRASIL LTDA.
AV. OTTO SALGADO, 250 - DISTR. INDUSTRIAL CLAUDIO GALVÃO NOGUEIRA
VARGINHA - MINAS GERAIS - CEP 37066-440 - CX. POSTAL 311 - CNPJ(MF) 61 086 336/0144-06
FEITO NA CHINA

Sempre perto para ajudá-lo

Registre seu produto e obtenha suporte em www.philips.com.br/clube

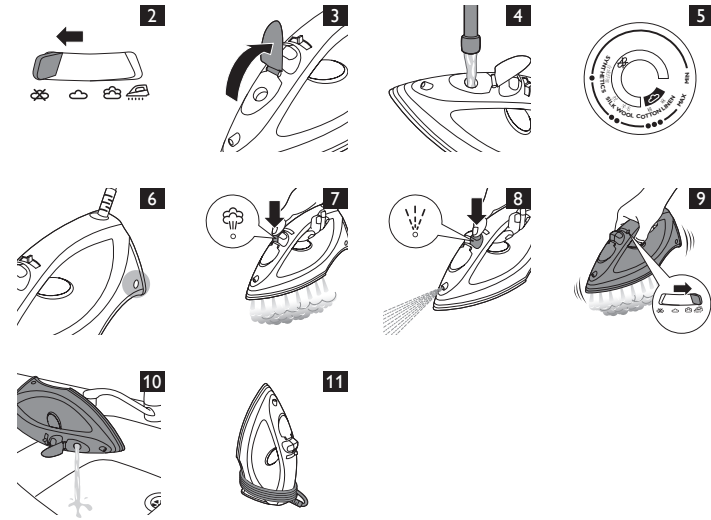


RI1418



Manual do Usuário

PHILIPS
WALITA



CIC Centro de Informações
ao Consumidor
Grande SP: (11) 2121 0203
Demais localidades: 0800 701 0203

As especificações estão sujeitas a alterações sem aviso prévio
© 2015 Koninklijke Philips N.V.
Todos os direitos reservados.

PORTUGUÊS DO BRASIL

Introdução

Parabéns pela sua compra e seja bem-vindo à Philips Walita! Para aproveitar o suporte que a Philips Walita oferece, registre seu produto em www.philips.com.br/walita.

Importante

Leia atentamente estas informações importantes antes de usar o aparelho. Guarde-as para consultas futuras.

- Perigo**
- Nunca mergulhe o ferro na água.
- Aviso**
- Antes de ligar o aparelho, verifique se a tensão indicada no aparelho corresponde à tensão do local.
 - Não utilize o aparelho se o plugue, o cordão elétrico ou o próprio aparelho apresentarem danos visíveis ou se o aparelho tiver sofrido alguma queda ou estiver vazando.
 - Se o cabo de energia estiver danificado, deverá ser substituído pela Philips Walita, por uma assistência técnica autorizada ou por um técnico qualificado para evitar situações de risco.
 - Nunca deixe o aparelho ligado à corrente elétrica sem vigilância.
 - Sempre desconecte o aparelho da tomada antes de lavar o reservatório de água.
 - Este aparelho pode ser usado por crianças a partir de 8 anos e pessoas com capacidades físicas, mentais ou sensoriais reduzidas ou com pouca experiência e conhecimento, desde que sejam supervisionadas ou instruídas sobre o uso e os riscos.
 - Não deixe o aparelho ao alcance de crianças.
 - Crianças maiores de 8 anos só podem limpar o aparelho e executar o procedimento da Função Calc-Clean sob supervisão.
 - Mantenha o ferro e o cabo de energia fora do alcance de crianças menores de 8 anos quando o aparelho estiver quente, conectado à tomada e esfriando após ser desconectado.
 - Não permita que o cordão elétrico toque na base quente do ferro.

- Atenção**
- Conecte o aparelho somente a uma tomada de parede aterrada.
 - Verifique o cordão elétrico regularmente para identificar possíveis danos.
 - A base do ferro pode ficar muito quente e causar queimaduras sérias se for tocada.
 - Quando terminar o trabalho, quando limpar o ferro, quando encher ou esvaziar o reservatório de água e também quando se afastar do ferro mesmo que seja por breves instantes, regule o controle do vapor para a posição 0, coloque o ferro em posição de descanso e desligue o plugue da tomada.
 - Sempre apoie e use o ferro em uma superfície estável, nivelada e horizontal.
 - Nunca adicione perfume, vinagre, goma, agentes descalcificadores, produtos para passar roupa ou produtos químicos no reservatório de água.
 - Este aparelho destina-se somente a uso doméstico.

Campos eletromagnéticos (EMF)

Este aparelho Philips Walita está em conformidade com todos os padrões aplicáveis e regulamentos relacionados à exposição a campos eletromagnéticos.

Descrição geral (Fig. 1)

- 1 Bocal do pulverizador
- 2 Tampa da abertura de abastecimento
- 3 Botão do pulverizador
- 4 Botão de vapor extra
- 5 Controle de vapor e função calc-clean
 - A Função calc-clean
 - B Ajuste de vapor 1
 - C Ajuste de vapor 2
 - D Sem vapor
- 6 Cabo de alimentação
- 7 Luz de temperatura

- 8 Placa do modelo
- 9 Controle de temperatura
- 10 Reservatório de água
- 11 Base

Preparação para o uso

Abastecimento do reservatório de água

- 1 Verifique se o aparelho está desconectado da tomada.
- 2 Mova o controle de vapor até a posição “no steam” (sem vapor) (Fig. 2).
- 3 Abra a tampa da abertura de abastecimento (Fig. 3).
- 4 Incline o ferro para trás e encha o reservatório de água com água corrente até o nível máximo. (Fig. 4)

Não ultrapasse a indicação MAX.

Nunca adicione perfume, vinagre, goma, agentes descalcificadores, produtos para passar roupa ou produtos químicos no reservatório de água.

Nota: se a água de sua residência for muito dura, aconselhamos misturá-la com a mesma quantidade de água destilada ou usar apenas água destilada.

- 5 Feche a tampa da abertura de abastecimento.

Seleção da temperatura

- 1 Coloque o ferro na base.
- 2 Para definir a temperatura de passar necessária, gire o controle de temperatura até a posição adequada (Fig. 5).

Verifique a etiqueta da peça de roupa para saber qual a temperatura indicada:

- Tecidos sintéticos (exemplo: acrílico, viscose, poliamida e poliéster)
 - Ceda
 - Lã
 - Algodão
- Linho MÁX.

Se não souber o tipo do tecido, calcule a temperatura certa passando o ferro sobre uma parte da peça de roupa que não fique à vista quando vestida.

Seda, lã e materiais sintéticos: passe-os pelo lado do avesso para evitar que fiquem brilhantes.

Comece passando peças que precisam de uma temperatura mais baixa, como tecidos feitos de fibra sintética.

- 3 Conecte o plugue a uma tomada elétrica aterrada.
- ▶ A luz de temperatura acende (Fig. 6).
- 4 Quando a luz indicadora de temperatura apagar, espere um pouco antes de começar a passar.

A luz indicadora de temperatura acende às vezes durante o uso.

Utilização do aparelho

Passar com vapor

- 1 Verifique se há água suficiente no reservatório de água.
- 2 Selecione a temperatura de uso recomendada (consulte o capítulo “Preparação para o uso”, seção “Ajuste da temperatura”).
- 3 Ajuste o controle de vapor na posição apropriada.

Cuidado: verifique se o ajuste de vapor escolhido é adequado para a temperatura selecionada.

Ajuste de vapor 1: ajustes de temperatura ●● a ●●●
Ajuste de vapor 2: ajustes de temperatura ●● a MÁX
O ferro começa a produzir vapor assim que atinge a temperatura selecionada.

Vapor extra

- 1 Pressione o botão de vapor extra para usar mais vapor. (Fig. 7)

Passar sem vapor

- 1 Mova o controle de vapor até a posição “no steam” (sem vapor) (Fig. 2).
- 2 Selecione a temperatura de uso recomendada (consulte o capítulo “Preparação para o uso”, seção “Ajuste da temperatura”).

Spray

É possível usar a função de pulverizador em qualquer temperatura para umedecer a roupa a ser passada.

- 1 Pressione o botão do pulverizador para espirrar água (Fig. 8).

Limpeza e manutenção

Limpeza

- 1 Coloque o controle do vapor na posição “no steam” (sem vapor), retire o conector da tomada e aguarde o ferro esfriar.
- 2 Remova partículas e resíduos acumulados na base com um pano úmido e um líquido de limpeza não abrasivo.

1

