

Electrolux do Brasil S.A.
Rua Senador Accioly Filho, 1321
CEP 81310.000 Curitiba-PR Brasil
www.electrolux.com.br
SAC - 00xx 41 3340-4321

Aspirador para água e pó
Aspiradora para água y polvo

Flex

▶ Por favor, leia todas as instruções relacionadas ao seu aparelho e guarde este manual para a sua referência futura.

Siga todas as advertências e instruções descritas neste manual para melhor utilizá-lo e obter melhores resultados.

▶ Por favor, lea todas las instrucciones relacionadas con su aparato y guarde este manual para su referencia futura.

Siga todas las advertencias e instrucciones descriptas en este manual para la mejor utilización y obtención de mejores resultados.

: : DE USO EXCLUSIVAMENTE DOMÉSTICO : :

- ▶ Manual do usuário
- ▶ Manual del usuario

FlexC
FlexS



Aspirador de pó Flex

► Anotaciones

► O design que foi feito pensando em você!

Você se lembra da última vez que abriu um presente que o fez dizer: "Uau! Como foi que você adivinhou? Era exatamente o que eu queria!" ? Esse é o tipo de sentimento que os designers da Electrolux procuram despertar em todos os que escolhem ou usam os nossos produtos.

Nós dedicamos muito tempo, utilizamos muito conhecimento e pensamos muito para criar o tipo de produto que os nossos consumidores realmente precisam e desejam. Esse tipo de cuidado, pensado para você, significa inovar com reflexão. Não é apenas design pelo design. É design para o consumidor.

Para nós, significa criar produtos mais

fáceis de usar e que tornam as tarefas mais agradáveis, permitindo que os nossos consumidores experimentem o que há de mais valioso no século XXI: o bem-estar.

Nossa intenção é tornar esse bem-estar acessível para mais pessoas, com maior frequência no cotidiano e em todo o mundo.

Portanto, quando dizemos que estamos pensando em você, é exatamente isso que queremos dizer.

Saiba mais sobre o que fazemos pensando em você no site:

www.electrolux.com.br

► Índice

Leitura do manual: uma atitude natural do consumidor consciente

Ao ler este manual, você está diante de um direito e de uma atitude responsável: conhecer as instruções de uso do produto evita sérios danos ao usuário, diminui drasticamente acidentes domésticos e permite a você utilizar melhor a tecnologia do produto, obtendo um retorno inteligente do investimento feito.

Informações de segurança	3
Especificações técnicas	4
Conheça o Flex	4
Acessórios	5
Aspirando sólidos e líquidos	8
Trocando o saco para pó	9
Limpeza e manutenção	10
Solucionando problemas	11
Guia rápido	12
Meio ambiente	12
Serviço de Atendimento ao Consumidor	13

▶ Anotações

▶ Informações de segurança

A Electrolux mostra a você como aumentar a vida útil do aspirador e evitar acidentes domésticos.

Verifique se a tensão da rede elétrica é a mesma da etiqueta do produto antes de ligá-lo.
Desligue o aspirador da tomada sempre que fizer limpeza/manutenção do produto.
Não utilize o cabo elétrico para puxar ou arrastar o produto durante o seu transporte.
Não prenda, torça, estique ou amarre o cabo elétrico.
Nunca desligue o produto da tomada puxando o cabo elétrico. Use o plugue.
Nunca deixe o cabo elétrico tocar superfícies quentes ou cortantes.
Ocorrendo danos ao cabo elétrico, este deverá ser substituído somente pelo Serviço Autorizado Electrolux, de forma a não oferecer riscos ao usuário nem danos ao produto.
Não permita que seu aspirador seja manuseado por crianças ou pessoas não capacitadas para fazê-lo.
Após desembalar o produto, mantenha o material da embalagem fora do alcance de crianças, principalmente.
Não abra a tampa do aspirador com o plugue ligado na tomada.
Conecte a mangueira na abertura própria para a conexão.
Sempre selecione o acessório mais indicado, de acordo com o tipo de limpeza desejado.
Nunca utilize o aspirador sem o filtro permanente, ou sem o saco para pó.
Sempre que estiver aspirando sólidos utilize o saco para pó. Somente quando for aspirar líquidos é que você deve retirar o saco para pó.
Não molhe, nem utilize o produto com as mãos ou pé molhados, pois há riscos de choque elétrico.
Tenha atenção extra quando utilizar o produto em escadas.
Utilize somente acessórios originais. Isso evita danos ao produto e riscos a quem o manipula.
Conserve seu aspirador sempre limpo, usando apenas um pano umedecido com uma solução de sabão neutro.
Este produto é de uso exclusivamente doméstico.

Nunca aspire:

- Líquidos inflamáveis nem brasas de pontas de cigarro: pode haver risco de explosão.
- Partículas de poeira muito finas, como toner, gesso e cimento: elas podem entupir os poros do saco para pó ou ir para o motor, causando danos.
- Objetos grandes, como pedaços de tecido, pedaços grandes de papel, revestimento de maços de cigarro: eles podem obstruir a passagem do ar pela mangueira.
- Objetos cortantes, como grampos, alfinetes, agulhas e vidros: eles podem cortar o saco para pó.

* A Electrolux recomenda o cumprimento dos procedimentos descritos neste manual para que não haja riscos ao usuário nem danos ao produto.

* Lembre-se: não seguir as orientações pode levar à perda da garantia.

* Para a sua segurança e comodidade, apenas os profissionais treinados pela Electrolux estão autorizados a consertar o produto.

► Especificações técnicas

Tecnologia e design compõem as características do Flex.

Produto	Flex	Flex
Modelo	FlexS	FlexC
Potência máxima (W)	1400	1400
Peso líquido (kg) (sem acessórios)	6,1	6,1
Dimensões do produto (CxLxA) mm	332x350x460	332x350x460
Tensão (V~)	127 ou 220	127 ou 220
Frequência	50 – 60	50 – 60
Cor	Azul e cinza escuro	Azul e cinza claro

► Conheça o Flex

Design inteligente e diversidade dos acessórios do aspirador facilitam o trabalho doméstico do consumidor Electrolux.

- | | |
|---|--|
| 1 Alça de transporte | 10 Local para guardar bocal de cantos e frestas |
| 2 Botão Liga / Desliga | 11 Local para guardar bocal para estofados |
| 3 Fecho lateral | 12 Tubos prolongadores |
| 4 Recipiente 14 litros | 13 Bocal para todos os tipos de pisos |
| 5 Bocal para conexão da mangueira (aspirar) | 14 Bocal para cantos e frestas |
| 6 Rodas macias | 15 Bocal para estofados |
| 7 Rodízio giratório | 16 Filtro permanente lavável |
| 8 Bocal da conexão da mangueira (sopro) | 17 Saco para pó |
| 9 Encaixe de armazenamento de bocal para piso | 18 Botão para enrolar cabo elétrico (Somente para o FlexC) |
| | 19 Grade e filtro de exaustão |

► Servicio de Atención al Consumidor

Atención a los derechos y a las dudas del consumidor, Electrolux tiene un equipo especializado para orientarlo sobre los productos.

Quando vaya contactar el Servicio de Atención al Consumidor tenga en manos:

- Código de Identificación del producto;
- Factura de compra;
- Dirección y teléfono para contacto.

SAC: 00xx41 3340-4321

Pensando em você

▶ Guía rápido

Acciones esenciales para que usted utilice correctamente el producto.

- Verifique la tensión del tomacorriente donde el producto será conectado.
- Si va aspirar sólidos, es fundamental verificar si la bolsa para polvo está debidamente posicionada.
- Nunca abra la tapa de la aspiradora con el enchufe conectada al tomacorriente.

Después de efectuar las verificaciones arriba:

- Conecte la manguera en a abertura de conexión.
- Seleccione el accesorio más indicado, de acuerdo al tipo de limpieza deseada y conecte la manguera.
- Inicie la limpieza.

▶ Medio ambiente

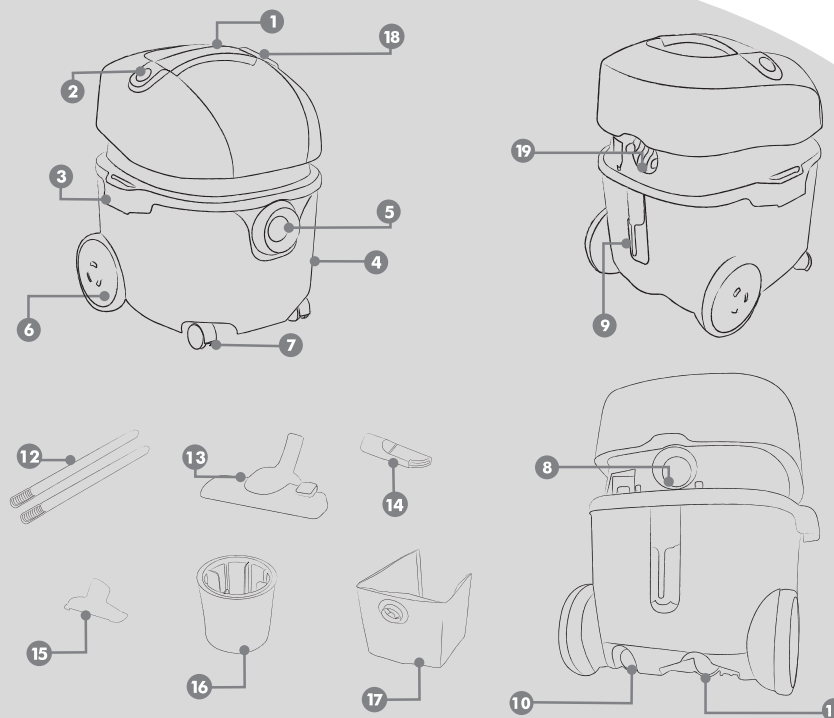
En la busca de un planeta mejor para todos, Electrolux y usted tienen una sociedad natural en pro del medio ambiente.

Electrolux tiene el compromiso de ofrecer productos que consuman menos recursos naturales, como agua y energía, que generen menos ruido y sean fabricados con materiales reciclables, colaborando con la preservación del medio ambiente.

A pesar de su producto ser fabricado dentro de las más altas normas de calidad y seguridad, llegará un día en que deberá ser sustituido por un nuevo. En este momento, usted deberá buscar informaciones junto al sector de limpieza de su ciudad sobre a mejor forma de desecharlo. Practicando esta colecta selectiva usted contribuirá para reducir el volumen diario de residuos enviados a los depósitos de basura, disminuir la extracción de nuevos recursos naturales, ayudar en la limpieza urbana y promover la salud pública y la generación de empleos directos e indirectos, además de actuar para la mejoría de la calidad de vida local y global, entre otros beneficios.

Política ambiental Electrolux

“Es nuestra intención conducir las acciones de la empresa dentro del concepto de desarrollo sustentable, de forma que nuestros productos, servicios y manufactura tengan el menor impacto para la sociedad.”



▶ Acessórios

Informações sobre acessórios mostram ao consumidor Electrolux as facilidades e o conforto proporcionados por peças bem projetadas.

Tubos prolongadores: Projetados para aumentar o alcance do aspirador em pisos, tetos e cortinas. Devem ser conectados aos bocais.

Bocal para todos os tipos de pisos: Projetado para ser usado tanto em pisos frios quanto em carpetes e tapetes. Possui um dispositivo que ajusta o bocal a essas tarefas distintas e, por isso, apresenta mais eficiência na remoção de sujeira.

Bocal para cantos e frestas: Projetado para aspirar locais de difícil acesso, como frestas, cantos de sofás, estofamentos.

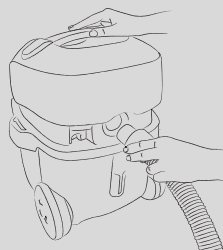
Saco para pó: Projetado para reter e armazenar pó e resíduos sólidos, mantendo a parte interna do aspirador sempre limpa. Para aspirar líquidos, o saco para pó deve ser removido.

Filtro permanente: Projetado para proteger o motor de impurezas aspiradas. Por isso, o aspirador nunca poderá funcionar sem este acessório. A ausência dele causará sérios danos ao produto.

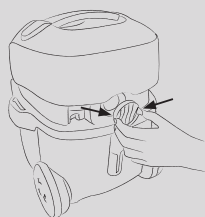
Função sopro: Permite a limpeza de áreas que não podem ser aspiradas, como teclados de computador, e outros locais onde a aspiração se torna difícil.

• **Utilizando a função sopro:**

Conecte a mangueira na abertura e direcione a outra extremidade para o local onde deseja que ocorra o sopro. note que o procedimento é semelhante a tarefa de aspirar, porém soprando.

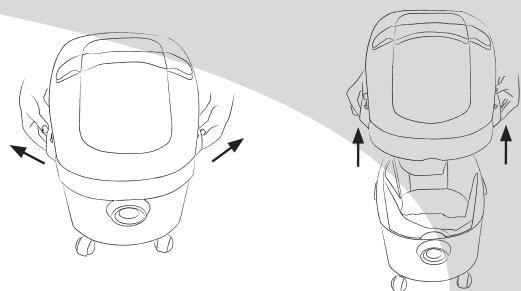


Se o modelo de seu aspirador for FlexC, para utilizar essa função, é necessário remover a grade de proteção pressionando as abas com as pontas dos dedos polegar e indicador.



• **Abertura do Barril**

Para todos os modelos.



► **Solucionando problemas**



Electrolux enseña al consumidor como solucionar, en casa, algunos problemas de funcionamiento del producto.

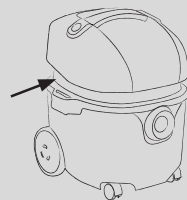
Caso su aspiradora presente algún problema de funcionamiento, verifique abajo en el cuadro de probables causas, las soluciones posibles. Efectúe las correcciones que puedan ser realizadas en casa. No mejorando el funcionamiento, consulte el Servicio Autorizado Electrolux.

Síntomas	Causas	Solución
La aspiradora paró de funcionar	No hay tensión en el tomacorriente.	Alimente el tomacorriente.
	Cable eléctrico interrumpido	Busque el Servicio Autorizado.
	Interruptor con defecto.	Busque el Servicio Autorizado.
	Terminales sueltos.	Busque el Servicio Autorizado.
	Motor eléctrico con defecto.	Busque el Servicio Autorizado.
Reducción de la capacidad de succión de sólidos	No hay energía eléctrica.	Aguarde el regreso de la energía.
	Manguera de succión o boquilla bloqueada.	Limpie la manguera de succión o boquilla.
	Bolsa para polvo llena.	Vacíe o sustituya la bolsa para polvo cuando este lleno.
	Filtro permanente sucio.	Limpie o sustituya los filtros.
Reducción en la capacidad de succión de líquidos	Conexiones dañadas.	Sustituya las conexiones.
	Manguera dañada (perforada)	Sustituya la manguera
Reducción en la capacidad de succión de sólidos	Recipiente lleno (flotador bloqueando el canal de succión).	Vacíe el recipiente para continuar la operación.
	Manguera dañada (perforada).	Sustituya la manguera.

► Limpieza y mantenimiento

La bolsa de tela puede ser utilizada varias veces desde que no presente daños.

- Efectúe regularmente la limpieza en las piezas principales utilizando un paño húmedo. Guárdelas solamente cuando estén secas.
- La bolsa para polvo protege el motor y mantiene la parte interna de la aspiradora siempre limpia cuando se aspiran sustancias secas.
- Vacíe o subsituya la bolsa para polvo cuando este lleno.
- Después de utilizar el aspirador, enrolle el cable eléctrico en la cavidad existente en la parte superior del producto.
- La bolsa de paño tiene la misma finalidad de la bolsa descartable, pero cuando este lleno, puede limpiarlo e reutilizarlo.



Limpieza del Filtro

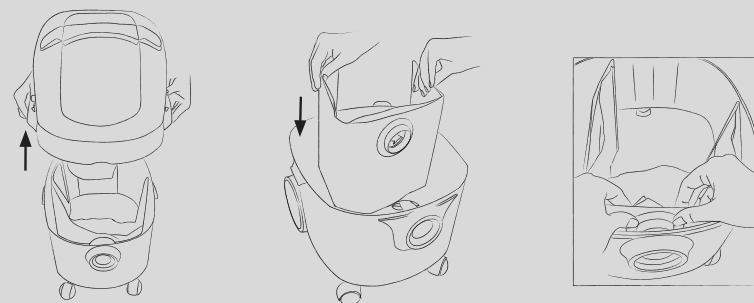
- Para limpiar el filtro permanente retire la tapa del recipiente y remueva la suciedad con agua corriente.
- **No use alcohol, saponáceos, agua caliente o solventes para efectuar la limpieza.**
- Caso el filtro permanente esté dañado, debe ser sustituido.

El motor de su aspiradora podrá sufrir daños si:

1. La aspiradora es prendida sin el flotador o el filtro permanente.
2. La succión de líquidos es efectuada con el producto acostado o desequilibrado.
3. Es utilizado en tensión inadecuada.
4. Aspirar sólidos sin el uso de la bolsa para polvo.

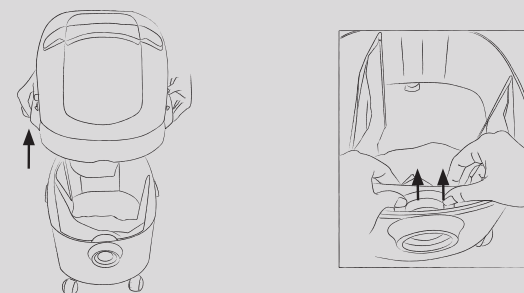
• Inserindo um novo saco para pó

Para todos os modelos.



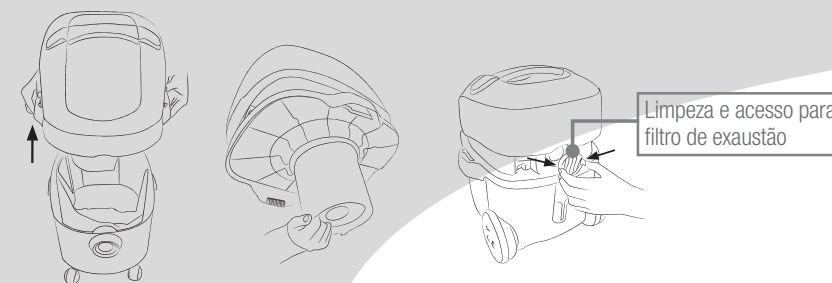
• Substituindo o saco para pó

Para todos os modelos.



• Acesso e limpeza do filtro

Para todos os modelos.



Limpeza e acesso para filtro de exaustão

▶ Aspirando sólidos e líquidos

A correta aspiração de sólidos e líquidos prolonga a vida útil do seu aspirador.

Aspirando sólidos (pó):

Para manter a limpeza e a conservação do aspirador, existe o filtro permanente **(1)**, o saco para pó **(2)**. Ambos devem ser usados simultaneamente.

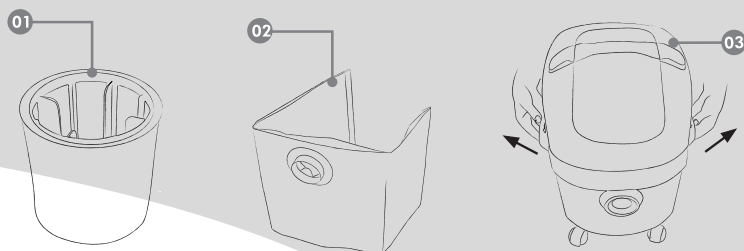
Aspirando líquidos:

Para aspirar líquidos, retire o saco para pó. A aspiração é feita normalmente.

Toda a água que entrar no aspirador fica armazenada nele, podendo permanecer até o final da operação ou até que o aspirador reduza sua capacidade de sucção ou mude seu ruído, indicando que o depósito está cheio.

Recomenda-se que após a aspiração de líquidos, verifique a necessidade de limpeza da mangueira e do recipiente. Caso seja necessário, limpe-os em água corrente. Quando a sucção for interrompida, retire a tampa e esvazie o recipiente **(3)**.

Verifique se há necessidade de limpar filtro permanente. Para efetuar essa limpeza, use apenas água corrente e deixe-o secar antes de posicioná-lo no local que ele ocupava, tomando cuidado para não rasgá-lo e não deixá-lo mal posicionado.

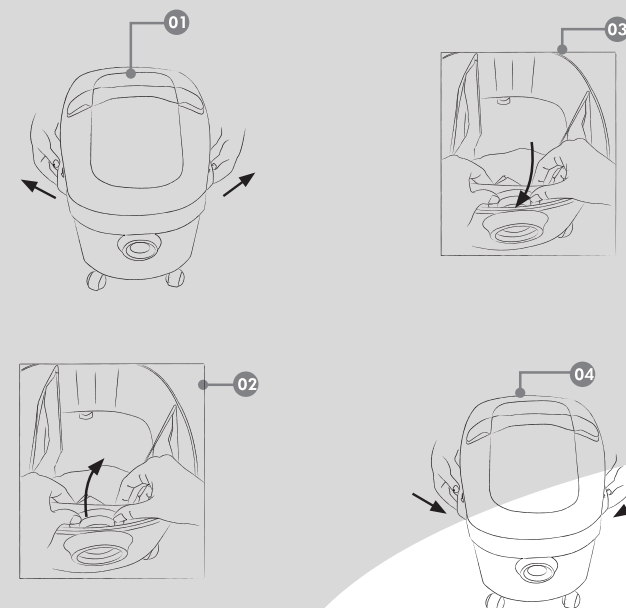


▶ Remplazando la bolsa para polvo

Fácil de cambiar, la bolsa para polvo Electrolux possui un excelente poder de filtraje.

1. Suelte los cierres laterales y levante la tapa **(1)**.
2. Con los dedos pulgares sobre la abertura de la bolsa, presione en sentido contrario al del acople para retirar la bolsa descartável, que deberá ser tirado para la basura **(2)**.
3. Acople la abertura de la nueva bolsa para polvo en la abertura de conexión de la manguera **(3)**.
4. Acondiciónela de modo que ocurra el aprovechamiento total de su volumen **(4)**.
5. Recoloque la tapa y trabe los cierres laterales.

- **Caso que usted tenga bolsa para polvo de tejido, vacíelo siempre que este lleno. La bolsa de tejido puede ser utilizado varias veces desde que no presente fisuras o cortes.**



▶ Aspirando sólidos y líquidos

La correcta aspiración de sólidos y líquidos prolonga la vida útil de su aspiradora.

Aspirando sólidos (polvo):

Para mantener la limpieza y la conservación de la aspiradora, existe el filtro permanente **(1)**, y la bolsa para polvo **(2)**. Ambos deben ser utilizados simultáneamente.

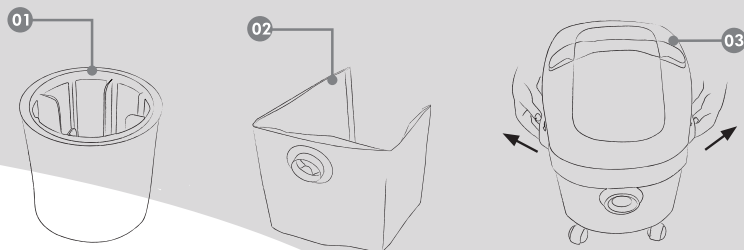
Aspirando líquidos:

Para aspirar líquidos, retire la bolsa para polvo. La succión ocurre normalmente.

Toda el agua que entra en la aspiradora queda almacenada en él, pudiendo permanecer hasta el final de la operación o hasta que la aspiradora reduzca su capacidad de succión o altere su ruido, indicando que el depósito está lleno.

Recomendase que después de aspirar líquidos, verifique la necesidad de limpieza de la manguera y del recipiente. Caso sea necesario, límpielos en agua corriente. Cuando la succión es interrumpida, retire la tapa y vacíe el recipiente **(3)**.

Verifique si hay necesidad de limpiar el filtro permanente. Para efectuar esta limpieza, use apenas agua corriente y déjelo secar antes de posicionarlo en el local que ocupaba, tomando cuidado para no dañarlo y no dejarlo mal posicionado.

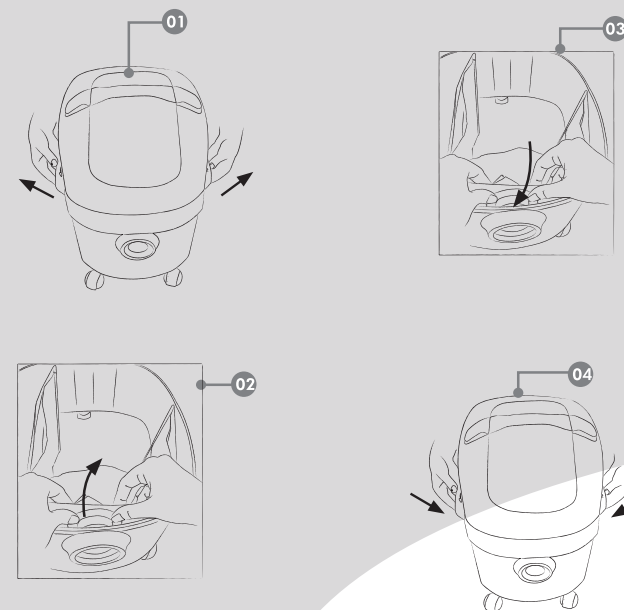


▶ Trocando o saco para pó

Fácil de trocar, o saco para pó Electrolux possui um excelente poder de filtração.

1. Solte os fechos laterais e levante a tampa **(1)**.
2. Com os dedos polegares sobre o bocal do saco, pressione em sentido contrário ao de encaixe para retirar o saco para pó, que deverá ser jogado no lixo **(2)**.
3. Encaixe a abertura do novo saco para pó na abertura de conexão da mangueira **(3)**.
4. Acondicione-o de forma que haja o aproveitamento total de seu volume.
5. Recoloque a tampa e trave os fechos laterais**(4)**.

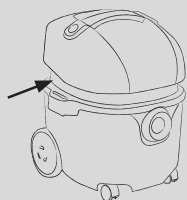
- **Caso você possua saco para pó de tecido, esvazie-o sempre que estiver cheio. O saco de tecido pode ser utilizado várias vezes desde que não apresente rasgos ou cortes.**



► Limpeza e manutenção

Pequenos cuidados e pouco tempo bastam para manter a limpeza e a conservação do seu aspirador.

- Faça regularmente a limpeza nas peças principais utilizando um pano úmido. Deixe-as secar antes de guardá-las novamente.
- O saco para pó protege o motor e mantém a parte interna do aspirador sempre limpa quando se aspiram substâncias secas.
- Esvazie ou substitua o saco para pó quando estiver cheio.
- Depois de utilizar o aspirador, enrole o cabo elétrico na cavidade existente na parte superior do produto. (figura)
- O saco de pano tem a mesma finalidade do saco para pó, mas quando estiver cheio, pode ser limpo e reutilizado.



Limpeza do Filtro

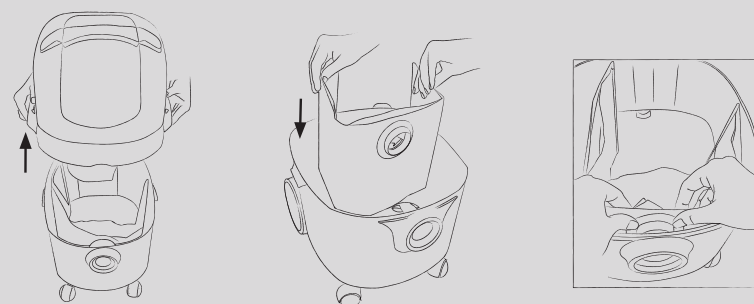
- Para limpar o filtro permanente retire a tampa do recipiente e remova a sujeira com água corrente.
- O filtro permanente deve ser substituído se estiver danificado.
- **Não use álcool, saponáceos, água quente ou solventes para efetuar a limpeza.**

O motor de seu aspirador poderá sofrer danos se:

1. O aspirador for ligado sem o filtro permanente.
2. A sucção de líquidos for feita com o produto deitado ou desequilibrado.
3. For utilizado em tensão inadequada.
4. Aspirar sólidos sem o uso do saco para pó.

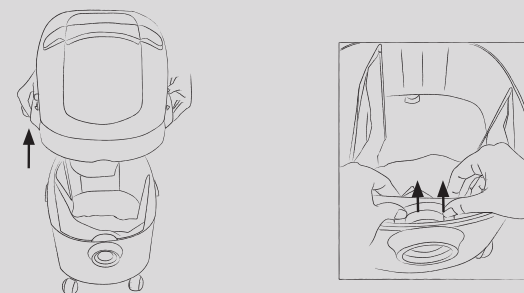
• Inseriendo una nueva bolsa descartable

Para todos los modelos.



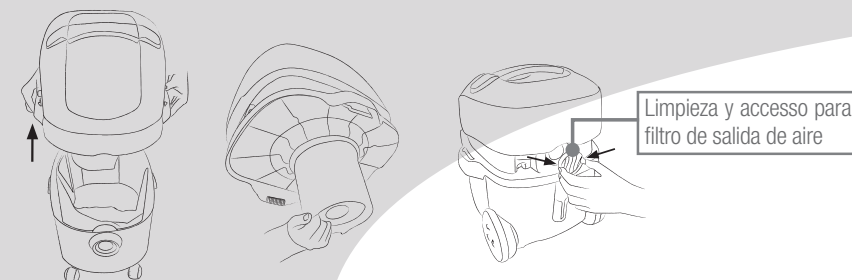
• Substituyendo la bolsa descartable

Para todos los modelos.



• Acceso y limpieza del filtro

Para todos los modelos.

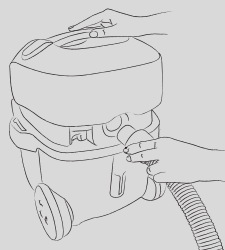


Filtro permanente: proyectado para proteger el motor de impurezas aspiradas, por esto la aspiradora nunca podrá funcionar sin este accesorio. La ausencia de este componente causará serios daños al producto.

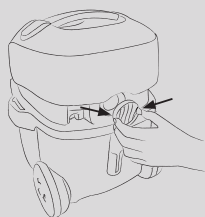
Función de viento: Permite la limpieza de áreas que no pueden ser aspiradas, como teclados de computadoras y otros lugares donde la aspiración se dificulta.

• **Utilizando la función de viento:**

Conecte la manguera en la abertura y dirija la otra extremidad para el lugar donde desea que expulse aire, note que el procedimiento es similar a la tarea de aspirar, por tanto soplando.

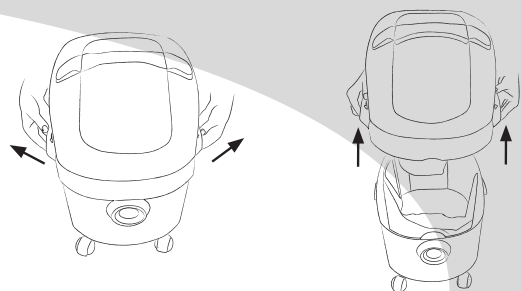


Si el modelo de su aspiradora fuera FlexC, para utilizar esta función, es necesario remover la rejilla de protección presionando las pestañas con las puntas de los dedos pulgar e índice.



• **Abertura del barril**

Para todos los modelos.



► **Solucionando problemas**



A Electrolux ensina ao consumidor como fazer, em casa, pequenos reparos que resolvem problemas de funcionamento do produto.

Caso seu aspirador apresente algum problema de funcionamento, verifique abaixo no quadro de prováveis causas, as soluções possíveis. Efetue as correções que possam ser realizadas em casa. Não melhorando o funcionamento, consulte o Serviço Autorizado Electrolux.

Sintomas	Causas	Solução
O aspirador parou de funcionar	Não há tensão na tomada.	Alimente a tomada.
	Cabo elétrico interrompido.	Procure o Serviço Autorizado.
	Interruptor com defeito.	Procure o Serviço Autorizado.
	Terminais soltos.	Procure o Serviço Autorizado.
	Motor elétrico com defeito.	Procure o Serviço Autorizado.
Redução da capacidade de sucção de sólidos	Queda de energia elétrica.	Aguarde o retorno da energia.
	Mangueira de sucção bloqueada ou bocal bloqueado.	Limpe a mangueira de sucção ou o bocal.
	Saco para pó cheio.	Esvazie ou substitua o saco para pó.
	Filtro permanente sujo.	Limpe ou troque os filtros.
	Conexões quebradas.	Substitua as conexões.
	Mangueira danificada (furada).	Troque a mangueira.
Redução na capacidade de sucção de líquidos	Recipiente cheio (bóia bloqueando o canal de sucção).	Esvazie o recipiente para continuar a operação.
	Mangueira danificada (furada).	Troque a mangueira.

► Guia rápido

Ações essenciais para você utilizar corretamente o produto

- Verifique a tensão da tomada onde o produto será conectado.
- Se for aspirar sólidos, é fundamental verificar se o saco para pó está devidamente posicionado.
- Nunca abra a tampa do aspirador com o plugue ligado na tomada.

Após feitas as verificações acima:

- Conecte a mangueira na abertura de conexão.
- Selecione o acessório mais indicado, conforme o tipo de limpeza desejada e conecte na mangueira.
- Inicie a aspiração.

► Meio ambiente

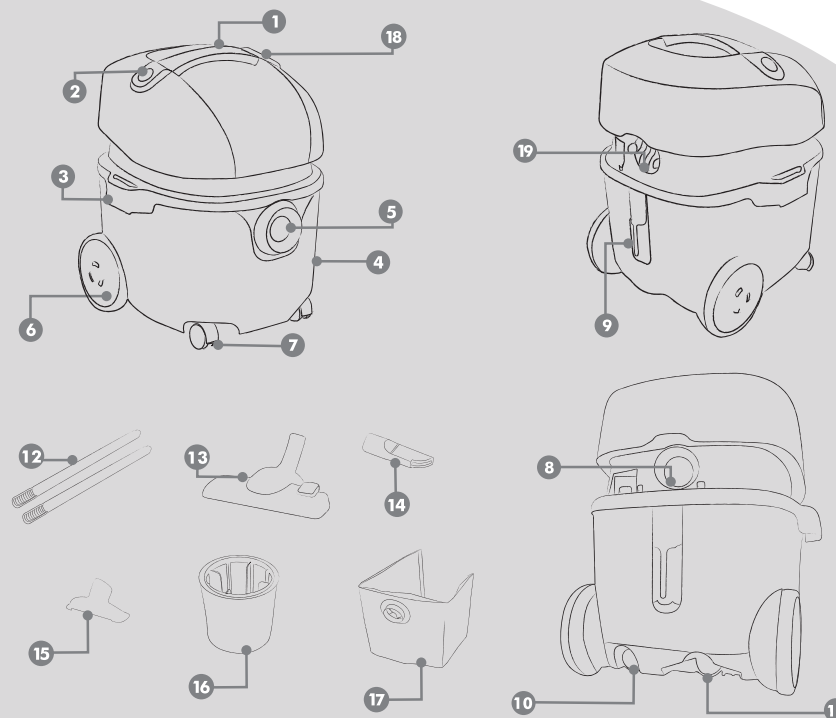
Na busca de um planeta melhor para todos, a Electrolux e você têm uma parceria natural em prol do meio ambiente.

A Electrolux tem o compromisso de oferecer produtos que consumam menos recursos naturais, como água e energia, que gerem menos ruído e sejam fabricados com materiais recicláveis, colaborando com a preservação do meio ambiente.

Apesar de seu produto ser fabricado dentro dos mais altos padrões de qualidade e segurança, vai chegar um dia em que deverá ser substituído por um novo. Nesse momento, você deverá procurar informações junto ao departamento de limpeza da sua cidade sobre a melhor forma de descartá-lo. Praticando esta coleta seletiva você contribuirá para reduzir o volume diário de resíduos enviados a aterros, diminuir a extração de novos recursos naturais, ajudar na limpeza urbana e promover a saúde pública e a geração de empregos diretos e indiretos, além de atuar para a melhoria da qualidade de vida local e global, entre outros benefícios.

Política ambiental Electrolux

“É nossa intenção conduzir as ações da empresa dentro do conceito de desenvolvimento sustentável, de forma que nossos produtos, serviços e manufatura tenham o menor impacto para a sociedade.”



► Acessórios

Informaciones sobre accesorios muestran al consumidor Electrolux las facilidades y el confort proporcionados por piezas bien proyectadas.

Tubos Alargadores: Proyectados para aumentar el alcance de la aspiradora en pisos, techos y cortinas. Deben ser conectados a las boquillas.

Boquilla para diferentes tipos de pisos: Proyectada para ser usada tanto en pisos fríos cuanto en alfombras y moquetas. Posee un dispositivo que ajusta la boquilla para aspirar los diferentes tipos de piso y presenta mayor eficiencia en la remoción de la suciedad.

Boquilla para rincones y rendijas: Proyectada para aspirar locales de difícil acceso, como rendijas, rincones de muebles, tapizados.

Bolsa para polvo: proyectada para retener y almacenar polvo y residuos sólidos, manteniendo la parte interna de la aspiradora siempre limpia. Al aspirar líquidos, retire la bolsa para polvo.

► Especificaciones técnicas

Tecnología y diseño componen las características del Flex.

Producto	Flex	Flex
Modelo	FlexS	FlexC
Potencia Maxima (W)	1400	1400
Peso Neto (kg) (sin accesorios)	6,1	6,1
Dimensiones del producto (LxAxH) mm	332x350x460	332x350x460
Tensión (V~)	127 ou 220	127 ou 220
Frecuencia	50 – 60	50 – 60
Color	Azul e gris claro	Azul e gris escuro

► Conozca el Flex

Diseño inteligente y diversidad de los accesorios de la aspiradora facilitan el trabajo doméstico del consumidor Electrolux.

- | | |
|--|--|
| 1 Manija para transporte | 10 Lugar para guardar boquillas para rincones y rendijas |
| 2 Botón Prende/Apaga | 11 Lugar para guarda boquillas para muebles |
| 3 Cierre lateral | 12 Tubos alargadores |
| 4 Recipiente 14 litros | 13 Boquilla para diferentes tipos de pisos |
| 5 Boquilla para conexión de la manguera (aspirar) | 14 Boquilla para rincones y rendijas |
| 6 Ruedas suaves | 15 Boquilla para muebles |
| 7 Base giratoria | 16 Filtro permanente |
| 8 Boquilla de conexión de la manguera (salida de aire) | 17 Bolsa para polvo |
| 9 Encaje de almacenamiento de boquilla para piso | 18 Bóton para enrollar el cordón eléctrico |
| | 19 Rejilla y filtro de salida de aire |

► Serviço de Atendimento ao Consumidor

Atenta aos direitos e as dúvidas do consumidor, a Electrolux tem uma equipe especializada para orientá-lo sobre os produtos.

Ao acessar o SAC tenha em mãos:

- Código de Identificação do produto;
- Nota fiscal de compra;
- Seu endereço, CEP e telefone para contato.

SAC: 00xx41 3340-4321

Pensando em você



Aspiradora de polvo Flex

► ¡ El diseño que fue creado pensando en usted!

¿Usted se recuerda la última vez en que abrió un regalo que lo hizo decir: "¡Uau! ¿Como fue que has adivinado? ¡Era exactamente lo que yo quería!" ?Este es el tipo de sentimiento que los diseñadores de Electrolux buscan despertar en todos los que eligen o utilizan nuestros productos.

Dedicamos mucho tiempo, utilizamos mucho conocimiento y pensamos mucho para crear el producto que nuestros consumidores realmente necesitan y desean. Este tipo de cuidado, pensado para usted, significa innovar con reflexión. No es apenas diseño por el diseño. Es diseño para el consumidor.

Para nosotros, significa crear productos más

fáciles de utilizar y que hacen las tareas más agradables, permitiendo que nuestros consumidores prueben lo que hay de más valioso en el siglo XXI: el bien-estar.

Nuestra intención es tomar este bien-estar accesible para más personas, con mayor frecuencia en el cotidiano y en todo el mundo.

Por lo tanto, cuando decimos que estamos pensando en usted es exactamente esto que queremos decir.

Tenga más sobre lo que pensamos para usted en la página web:

www.electrolux.com.br

► Índice

Lectura del manual: una actitud natural del consumidor consciente

Al leer este manual, usted está delante de un derecho y de una actitud responsable: conocer las instrucciones de uso del producto evita serios daños al usuario, disminuye drásticamente accidentes domésticos y permite al consumidor utilizar mejor la tecnología del producto, lo que resulta en un retorno inteligente de la inversión realizada.

Informaciones de seguridad	15
Especificaciones técnicas	16
Conozca el Flex	16
Accesorios	17
Aspirando sólidos y líquidos	20
Remplazando la bolsa para polvo	21
Limpieza y mantenimiento	22
Solucionando problemas	23
Guía rápido	24
Medio ambiente	24
Servicio de Atención al Consumidor	25

► Informaciones de seguridad

Electrolux te muestra como aumentar la vida útil de la aspiradora y evitar accidentes domésticos.

- Verifique si la tensión de la red eléctrica es la misma de la etiqueta del producto antes de prenderlo.
- Desconecte la aspiradora del tomacorriente siempre que vaya efectuar la limpieza o mantenimiento del producto.
- No utilice el cable eléctrico para arrastrar el producto durante su transporte.
- No ate, tuerza, estire o amarre el cable eléctrico.
- Nunca desconecte el producto del tomacorriente tirando del cable eléctrico. Use el enchufe.
- Nunca permita que el cable eléctrico toque superficies calientes o cortantes.
- Después de desempacar el producto, mantenga el material del embalaje fuera del alcance de niños, principalmente.
- Ocurriendo daños al cable eléctrico, este deberá ser sustituido solamente por el Servicio Autorizado Electrolux, de modo a no ofrecer riesgos al usuario ni daños al producto.
- No permita que su aspiradora sea operada por niños o personas no capacitadas para hacerlo.
- No abra la tapa de la aspiradora con el enchufe conectado al tomacorriente.
- Conecte la manguera en la abertura propia para la conexión.
- Siempre seleccione el accesorio más indicado, de acuerdo con el tipo de limpieza deseada.
- Nunca utilice la aspiradora sin el filtro permanente, o la bolsa para polvo.
- Siempre que esté aspirando sólidos utilice la bolsa para polvo. Solamente cuando vaya aspirar líquidos es que usted deberá retirar la bolsa para polvo.
- No moje, ni utilice el producto con las manos o pie mojados, ya que podrán ocurrir descargas eléctricas.
- Evite el contacto de dedos o cabellos con las boquillas cuando el producto esté en funcionamiento.
- Tenga atención extra cuando utilizar el producto en escaleras.
- Utilice solamente accesorios originales. Esto evita daños al producto y riesgos a quien lo manipula.
- Conserve su aspiradora siempre limpia, utilizando apenas un paño humedecido con una solución de jabón neutro.
- Este producto es de uso exclusivamente doméstico.

Nunca aspire:

- Líquidos inflamables ni brasas de puntas de cigarrillos: puede existir riesgo de explosión.
- Partículas de polvo muy finas, como tóner, yeso y cemento: ellas pueden tapar los poros de la bolsa para polvo o ir para el motor, causando daños.
- Objetos grandes, como pedazos de tela, pedazos grandes de papel, envoltorio de cajas de cigarrillo: ellos pueden obstruir el pasaje del aire por la manguera.
- Objetos cortantes, como broches, agujas y vidrios: pueden cortar la bolsa para polvo.

* Electrolux recomienda el cumplimiento de los procedimientos descritos en este manual para que no ocurran daños ni al usuario ni al producto.

* Recuérdese: no seguir las orientaciones puede llevar a la pérdida de la garantía.

* Para su seguridad y comodidad, apenas los profesionales entrenados por Electrolux están autorizados a reparar el producto.