

## MANUAL DE INSTRUÇÕES

# Segurança e Referência

LED TV

\* TV LG LED usa a melhor tecnologia de LED backlight.

20MT48DF

22MT48DF

24MT48DF

Antes de ligar seu aparelho, por favor, leia cuidadosamente este manual e mantenha-o para futuras referências.

**PARA OBTER MÁXIMA QUALIDADE DE IMAGEM SEM DISTORÇÃO, É NECESSÁRIO SINAL DIGITAL DE ALTA QUALIDADE EM FORMATO WIDESCREEN.**



# Prezado Consumidor,

Parabéns e bem-vindo à Família LG, você está levando para sua casa um produto de alta tecnologia e de fácil operação. Usufrua de todos os recursos lendo atentamente este manual e seguindo as orientações aqui descritas. Se ainda surgirem dúvidas, acesse o manual eletrônico ou fale conosco. O número de atendimento está na última capa deste manual.

## Meio Ambiente

Somos uma empresa preocupada com o meio ambiente. O nosso compromisso é promover o aprimoramento contínuo, procurando desenvolver produtos com o máximo de materiais recicláveis. A sua consciência ambiental também é importante, destine esses materiais de forma adequada. Siga as dicas abaixo e colabore com o meio ambiente:

### 1. Manuais e Embalagens:

Os materiais utilizados nas embalagens (manuais, caixas de papelão, plásticos, sacos e calços de EPS - isopor) dos produtos LG são 100% recicláveis. Procure fazer esse descarte preferencialmente em recicladores especializados.



### 2. Pilhas e Baterias:

1. Não é recomendável o descarte de pilhas ou baterias em lixo comum.

2. Após o uso, estes itens devem ser descartados de forma adequada, sob o risco de ocasionar

danos ao meio ambiente e à saúde humana (Conama nº 401 de 11/2008).

3. A LG criou o Programa Coleta Inteligente, para facilitar e viabilizar o descarte adequado de aparelhos celulares, pilhas e baterias.

4. Através do Programa Coleta Inteligente, a LG disponibiliza pontos de coleta em localidades diversas, incluindo assistências técnicas autorizadas da LG Electronics. Para mais informações visite o site [www.lge.com/br/coleta-seletiva](http://www.lge.com/br/coleta-seletiva) ou contate nosso SAC através do número 4004-5400 (Capitais e Regiões metropolitanas) ou 0800-707-5454 (demais localidades).

### 3. Produto:

No fim de sua vida útil destine corretamente materiais perigosos de nossos produtos (painéis, ci-

scópios, compressores, etc.), encaminhando-os às companhias especializadas em reciclagem. Não queime e nem jogue estes itens em lixo doméstico.

## ⚠ Aviso importante

Para estabelecer um nível de áudio seguro, recomendamos ajustar o volume a um nível baixo e em seguida aumentar lentamente o som até poder ouvi-lo confortavelmente e sem distorções.

Também recomendamos evitar a exposição prolongada a ruídos muito altos.

Para referência, listamos abaixo alguns exemplos, com as respectivas intensidades sonoras em decibéis.

EVITE O USO PROLONGADO DO APARELHO COM VOLUME SUPERIOR A 85 DECIBÉIS POIS ISTO PODERÁ PREJUDICAR A SUA AUDIÇÃO.		
Exemplos		
Nível de Decibéis	30	Biblioteca silenciosa, sussurros leves.
	40	Sala de estar, refrigerador, quarto longe do trânsito.
	50	Trânsito leve, conversação normal, escritório silencioso.
	60	Ar condicionado a uma distância de 6 m, máquina de costura.
	70	Aspirador de pó, secador de cabelo, restaurante ruidoso.
	80	Tráfego médio de cidade, coletor de lixo, alarme de despertador a uma distância de 60 cm.
OS RUÍDOS ABAIXO PODEM SER PERIGOSOS EM CASO DE EXPOSIÇÃO CONSTANTE		
Nível de Decibéis	90	Metrô, motocicleta, tráfego de caminhão, cortador de grama.
	100	Caminhão de lixo, serra elétrica, furadeira pneumática.
	120	Show de banda de rock em frente às caixas acústicas, trovão.
	140	Tiro de arma de fogo, avião a jato.
	180	Lançamento de foguete.
Informação cedida pela Deafness Research Foundation, por cortesia.		

# Instruções de Segurança

Por favor, leia as seguintes instruções de segurança antes de usar o produto.

## **Aviso:**

- ▶ Não ignore estas mensagens e evite ferimentos sérios e em casos extremos morte acidental.

## **Cuidado:**

- ▶ Não ignore estas mensagens e evite ferimentos leves e danos ao produto.

## Cuidados na Instalação do Produto

### **Aviso:**

- ▶ Manter longe de fontes de calor, como aquecedores elétricos.
  - ✓ Evita choque elétrico, incêndio, mau funcionamento ou deformações no produto.
- ▶ Mantenha todo material de embalagem (calços de isopor, sacos, etc.) fora do alcance das crianças.
  - ✓ Os calços de isopor são prejudiciais se ingeridos. Em caso de ingestão, force o paciente a vomitar e procure um hospital o mais rápido possível. Além disso, os sacos plásticos podem causar asfixia. Mantenha-os fora do alcance das crianças.
- ▶ Não coloque objetos pesados sobre o produto ou sente-se em cima dele.
  - ✓ Dê atenção especial quanto ao uso da TV pelas crianças, pois o produto pode cair ou ser derrubado, causando ferimentos.

- ▶ Não deixe o cabo de força e outros cabos espalhados pelo chão.

✓ Pessoas desatentas podem tropeçar, ocasionando choque elétrico, incêndio, quebra do produto ou ferimentos.

- ▶ Instale o produto em um local limpo e seco.

✓ Poeira ou umidade podem causar choque elétrico, incêndio ou danos ao produto.

- ▶ Caso sinta cheiro de fumaça, outros odores ou ouça sons estranhos, desconecte o cabo de força e entre em contato com o serviço técnico autorizado.

✓ Continuar usando o produto, sem tomar os devidos cuidados, pode causar choques elétricos ou incêndios.

- ▶ Caso o produto caia ou seja danificado, desligue-o e desconecte o cabo de força.

✓ Continuar usando o produto, sem tomar os devidos cuidados, pode causar choques elétricos ou incêndios.

- ▶ Não deixe cair objetos ou aplique impacto sobre o produto. Não atire objetos na tela.

✓ Isso pode causar ferimentos e / ou danos ao produto.

- ▶ Não deixe o produto cair ao conectá-lo a um dispositivo externo.

✓ Isso pode causar ferimentos e / ou danos ao produto.

- ▶ Ao conectar o produto a um console de jogos, mantenha uma distância de quatro vezes o diagonal da tela a partir do console.

✓ Se o produto cair por causa do cabo curto, isso pode causar ferimentos e / ou danos ao produto.

- ▶ Não instale o produto em uma parede onde há alto risco de exposição à fumaça de óleo ou névoa.

✓ Este produto pode ser danificado e ocorrer falhas.

### **Cuidado:**

- ▶ Certifique-se que as aberturas de ventilação não estejam bloqueadas. Instale o produto em um local com espaço adequado (mais de 10 cm da parede).

✓ Ao instalar o produto muito perto da parede, ele poderá incendiar ou deformar devido ao aquecimento interno.

- ▶ Não bloqueie as aberturas de ventilação do produto com toalhas de mesa ou cortinas.

✓ O produto poderá incendiar ou deformar devido ao aquecimento interno.

- ▶ Instale o produto em local plano e estável.

✓ Se o produto cair ou for derrubado, poderão ocorrer ferimentos ou danos ao aparelho.

- ▶ Instale o produto onde não haja interferência eletromagnética.

- ▶ Mantenha o produto longe da luz solar direta.

✓ O produto pode ser danificado.

- ▶ Não instale o produto em áreas pouco ventiladas (estantes ou armários) e evite colocar o produto em almofadas ou tapetes.
- ▶ Além disso, não instale-o onde há objetos aquecidos, tais como equipamentos de iluminação.
- ▶ Ao instalar o produto em um local que não satisfaça as condições recomendadas, a qualidade de imagem, o ciclo de vida e a aparência do produto ficarão comprometidos. Em caso de dúvidas entre em contato com o Serviço Técnico Autorizado. Estes cuidados se aplicam em locais onde há muita poeira, exposição à fumaça ou névoa de óleo, substâncias químicas, devido a elevação e diminuição da temperatura, caso a umidade esteja muito elevada, ou se produto ficar ligado por um longo período de tempo. Instalar o produto nas condições acima citadas pode invalidar a garantia.
- ▶ Não conecte várias extensões, aparelhos elétricos ou aquecedores elétricos a uma única tomada. Se desejar, use uma única régua de energia com terminal aterrado projetado para uso exclusivo com computadores.
  - ✓ Ligar vários equipamentos a uma única tomada pode ocasionar incêndio devido ao superaquecimento.
- ▶ Se os pinos do cabo de força estiverem molhados ou cobertos de pó, seque e limpe-os completamente antes de ligar a TV.
  - ✓ Você pode ser eletrocutado.
- ▶ Caso o produto não seja usado por um longo tempo, desligue-o da tomada.
  - ✓ Camada de poeira pode causar um incêndio ou a deterioração do isolamento poderá provocar a fuga de eletricidade, choque elétrico ou incêndio.
- ▶ Efetue a fixação do cabo de força firmemente.
  - ✓ Se o cabo de força não for fixado firmemente, um incêndio poderá ocorrer.
- ▶ Quando remover o cabo de força da tomada, segure sempre pelo plugue. Não dobre o cabo com força excessiva ou coloque objetos pesados sobre ele.
  - ✓ O cabo de força pode ser danificado, resultando em choque elétrico ou fogo.
- ▶ Não insira materiais condutores (como fios metálicos) nas extremidades do cabo de força enquanto o mesmo estiver conectado à tomada. Além disso, não toque no cabo de força logo após conectá-lo ao terminal de entrada de parede.

✓ Você pode ser eletrocutado.

- ▶ Por favor, conecte o dispositivo a uma tomada de parede próxima e de fácil acesso.



### Cuidado:

- ▶ Não desconecte o cabo de força enquanto o produto estiver em uso.
  - ✓ Isto pode causar choque elétrico ou danificar o produto.
- ▶ Utilize apenas o cabo de força fornecido com o aparelho. Ao usar outro cabo de alimentação, certifique-se que o item seja certificado pelas normas nacionais aplicáveis, caso não tenha sido fornecido. Se o cabo força estiver com qualquer tipo de defeito, entre em contato com o fabricante ou serviço técnico autorizado mais próximo para solicitar a substituição.

## Cuidados com Energia Elétrica



### Aviso:

- ▶ Certifique-se de conectar o cabo de força a uma tomada aterrada (somente cabos três pinos).
  - ✓ Tomadas não aterradas podem causar choque elétrico.
- ▶ Utilize apenas a tensão nominal.
  - ✓ O produto pode ser danificado ou você pode sofrer choque elétrico.
- ▶ Durante tempestades de raios, nunca toque no cabo de força e de sinal (RF).
  - ✓ Isto pode causar choque elétrico.

## Cuidados ao mover o produto



### Aviso:

- ▶ Certifique-se de desligar o produto.
  - ✓ Você pode ser eletrocutado ou o produto pode ser danificado.
- ▶ Certifique-se de remover todos os cabos antes de movimentar o produto.
  - ✓ Você pode ser eletrocutado ou o produto pode ser danificado.
- ▶ Verifique se o painel está voltado para frente e segure-o com as duas mãos para mover. Se deixar o produto cair, ele será danificado e poderá causar choque elétrico ou incêndio. Contate um servi-

ço técnico autorizado para o reparo.

- ▶ Verifique se o produto está desligado, desconectado e se todos os cabos foram removidos. Pode ser necessário duas ou mais pessoas para transportar o aparelho. Não faça pressão sobre o painel frontal do aparelho.

### **Cuidado:**

- ▶ Não bater o produto ao movê-lo.
  - ✓ Você pode ser eletrocutado ou o produto pode ser danificado.
- ▶ Recomendamos, quando possível, que não sejam descartados a caixa de embalagem e os calços de isopor do produto. Use-os para reembalar o produto quando for movê-lo.

## Cuidados ao usar o Produto

### **Aviso:**

- ▶ Não desmonte, repare ou modifique o produto por conta própria.
  - ✓ Incêndio ou choque elétrico pode ocorrer.
  - ✓ Contate o serviço técnico autorizado, para verificação, calibragem ou reparo.
- ▶ Caso o produto não seja usado por um longo tempo, desligue-o da tomada.
- ▶ Mantenha o produto longe da água.
  - ✓ Incêndio ou choque elétrico pode ocorrer.
- ▶ Não bata ou arranhe a frente e os lados da tela com objetos metálicos.
  - ✓ Caso contrário, poderá causar danos à tela.

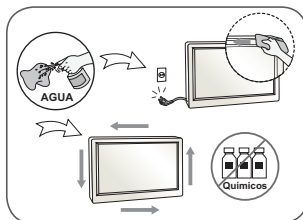
- ▶ Evite altas temperaturas e umidade.

### **Cuidado:**

- ▶ Não coloque e nem guarde substâncias inflamáveis perto do produto.
  - ✓ Existe o perigo de explosão ou incêndio devido ao manuseio indevido de substâncias inflamáveis.
- ▶ Ao limpar o produto, desligue o cabo de força da tomada e efetue a limpeza delicadamente com um pano macio para evitar arranhões. Não limpe o produto usando pano molhado, jato de água ou outros líquidos (não utilize produtos químicos como benzin, tiner ou álcool).
- ▶ Proteja a sua visão, faça uma pausa durante o uso do seu aparelho.
- ▶ Mantenha o produto sempre limpo.
- ▶ Busque uma posição natural e confortável, que favoreça o relaxamento muscular quando estiver usando o produto no ambiente de trabalho.
- ▶ No ambiente de trabalho, faça intervalos regulares quando usar o produto por um longo período de tempo.
- ▶ Não pressione o painel com força, seja com as mãos, objeto afiado, com prego, lápis ou caneta ou faça arranhões no produto.
- ▶ Mantenha uma distância adequada do produto.
  - ✓ Usar o produto por longos períodos, a uma curta distância, pode prejudicar a visão.
- ▶ Defina a resolução adequada e a frequência de atualização, de acordo com este manual.

- ✓ Sua visão pode ser prejudicada.

- ▶ Use apenas um pano macio e levemente úmido (água limpa ou detergente neutro) para fazer a limpeza do produto. Não utilize benzin, tiner ou álcool.
- ✓ O produto pode sofrer deformações.
- ▶ Não exponha a pingos ou salpicos e não coloque objetos com líquidos, como jarras, copos, etc. no ou sobre o aparelho (por exemplo, em prateleiras acima da unidade).
- ▶ As pilhas não devem ser expostas a calor excessivo. Mantenha-as longe da luz solar direta, lareira e aquecedores elétricos.
- ▶ Não insira pilhas não recarregáveis em carregadores portáteis de pilhas.
- ▶ Borrife água sobre um pano macio 2-4 vezes e use-o para limpar a moldura frontal; limpe em uma única direção. Muita umidade pode causar manchas.



- ▶ Usar fones de ouvido por um longo tempo ou ouvir o som em um nível elevado pode causar danos à sua audição.
- ▶ Não utilize produtos de alta tensão próximos a TV (exemplo, chuveiro elétrico).
  - ✓ O aparelho pode funcionar de forma inadequada com interferências.

## Montagem em uma parede

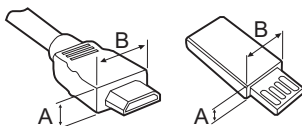
- ▶ Não instale o produto por conta própria. Contate o serviço técnico autorizado. Evite ferimentos e danos ao produto.

## Iniciando

### Notas:

- ▶ Nenhum cabo é fornecido com sua TV. Para conectar a antena e equipamentos externos adquira cabos em lojas especializadas.
- ▶ Para usar as conexões de forma correta, consulte também o manual do equipamento externo.
- ▶ Antes de efetuar qualquer conexão desligue o aparelho da tomada e tenha os cabos necessários para conexão.
- ▶ As imagens exibidas neste manual podem ser diferente do seu aparelho.
- ▶ Os menus e as opções disponíveis podem ser diferentes a partir da fonte de entrada ou modelo do produto que você está usando.
- ▶ No futuro, novos recursos podem ser adicionados a esta TV.
- ▶ Na TV, para reduzir o consumo de energia, sempre que possível, ative o modo standby (modo de espera). Se o aparelho ficar sem ser utilizado por um longo período de tempo, desligue-o da tomada para reduzir ainda mais o consumo de energia.
- ▶ O consumo de energia durante utilização poderá ser significativamente reduzido se o nível de brilho da imagem for reduzido.

- ▶ Os itens fornecidos com o produto podem variar dependendo do modelo.
- ▶ As especificações do produto ou o conteúdo deste manual podem ser alterados sem o prévio aviso para atualização das funções.
- ▶ Para uma conexão ideal, os cabos HDMI e dispositivos USB devem ter no máximo 10 mm de espessura (A) e 18 milímetros de largura (B). Caso, o dispositivo USB não se encaixe em sua TV, use cabos de extensão USB 2.0.



$$*A \leq 10 \text{ mm}$$

$$*B \leq 18 \text{ mm}$$

- ▶ Use somente cabo HDMI certificado.
- ▶ Usar cabo HDMI não certificado pode causar problemas de conexão ou na exibição de imagens.
- ▶ Cabos HDMI recomendados:
  - ✓ Cabo HDMI®/™ de alta velocidade.
  - ✓ Cabo HDMI®/™ de alta velocidade com Ethernet (rede)



### Cuidado:

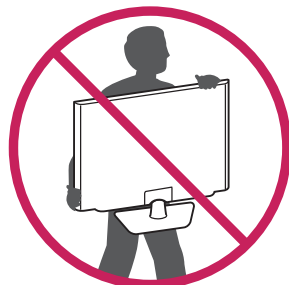
- ▶ Para garantir a segurança e a vida útil do produto, use somente itens aprovados e fornecidos com sua TV.
- ▶ Quaisquer danos ou ferimentos causados pelo uso de itens não aprovados não são cobertos pela garantia.
- ▶ Alguns modelos possuem uma película fina fixada sobre

a tela. Por favor, não remover esta película!

## Mover e transportar a TV

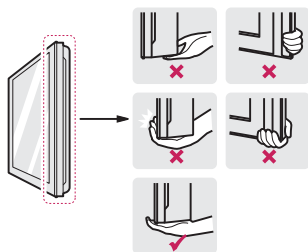
Por favor, siga os avisos para um transporte seguro e evite que a TV seja riscada ou danificada, independente do seu tipo e tamanho.

- ▶ Efetue a movimentação da TV de preferência na sua embalagem original.
- ▶ Efetue a desconexão de todos os cabos da sua TV antes de efetuar a movimentação.
- ▶ Ao segurar a TV, a tela deve ficar longe de você para evitar danos.



- ▶ Segure firmemente a parte superior e inferior da borda da TV. Certifique-se de não segurar a parte transparente, alto-falante ou a área da grade do alto-falante.
- ▶ Ao transportar a TV, não a exponha a choques ou vibrações excessivas.
- ▶ Ao transportar a TV, mantenha-a na posição vertical e nunca vire-a de lado ou incline-a para a esquerda ou direita.
- ▶ Durante o transporte não aplique pressão excessiva no chassi, pois pode danificar a tela. Durante o transporte,

mantenha a TV na vertical e evite incliná-la.



### ⚠ Cuidado:

- ▶ Evite tocar na tela o tempo todo, pois isso pode resultar em danos para a tela.
- ▶ Não coloque o produto no chão com a parte da frente virada para baixo. Isso pode resultar em danos para a tela.
- ▶ Ao manusear a TV, tome cuidado para não danificar o botão joystick localizado na parte inferior do aparelho.

## Ajuste da TV

### ⚠ Cuidado:

- ▶ Não carregue a TV de cabeça para baixo usando a Base pois pode ocasionar a queda do produto causando danos e ferimentos.
- ▶ As ilustrações mostram um exemplo geral da instalação e podem ser diferentes do produto real.

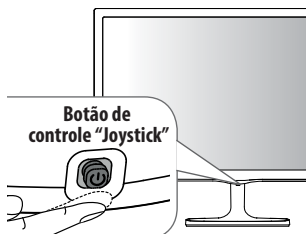
### ❗ Nota:

- ▶ Levante a trava na parte inferior da base e em seguida remova a base da TV.

## Usando o botão de controle "Joystick"

Você poderá operar a TV, pressionando o botão de controle

joystick e em seguida movendo-o para a esquerda, direita, para frente ou para trás.



## Funções Básicas

	<b>Ligar</b>	Para ligar, pressione o botão do joystick uma vez e solte-o.
	<b>Desligar</b>	Para <b>desligar</b> , pressione o botão do joystick até a TV desligar e solte-o. No entanto se o menu estiver sendo exibido na tela, pressione e segure o botão joystick até sair do menu.
	<b>Controle de Volume</b>	Para ajustar o nível sonoro, movimente o botão para <b>esquerda</b> (diminuir) ou <b>direita</b> (aumentar).
	<b>Controle de Canais</b>	Para navegar nos canais disponíveis, movimente o botão para <b>frente</b> ou para <b>trás</b> .

## Ajustando o Menu

Quando a TV estiver ligada pressione o joystick uma vez e acesse as opções para ajustar sua TV.

Quando o menu for exibido, navegue nas funções pressionando o joystick na direção esquerda, direita, para frente ou para trás. Selecione a função desejada e pressione-o novamente.

	<b>Desligar TV</b>	Selecione para desligar a TV.
	<b>Fechar</b>	Sai do menu e volta para a programação normal.

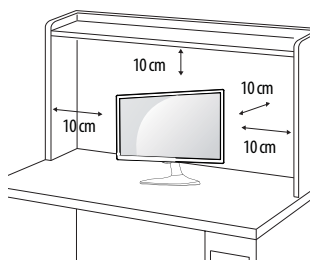
	<b>Lista de entradas</b>	Acessa o menu de entradas disponíveis no aparelho.
	<b>Ajustes</b>	Acessa o menu de ajustes.

### ❗ Nota:

- ▶ Quando estiver navegando nos canais ou efetuando o ajuste sonoro (volume) tenha cuidado para não pressionar o botão do joystick. Se isto acontecer os ajustes não serão efetuados.

## Montagem sobre uma mesa

1. Posicione a TV verticalmente sobre uma mesa. Deixe uns 10 cm (mínimo) de espaço da parede para uma ventilação adequada.



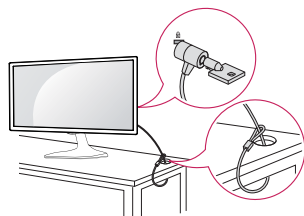
Instalação do aparelho em uma mesa (imagem meramente ilustrativa).

2. Conecte o Adaptador AC/DC em uma tomada elétrica.

### ⚠ Cuidado:

- ▶ Não coloque a TV próximo ou em fontes de calor, pois isso pode resultar em incêndio ou outros danos.
- ▶ Por favor, primeiro conecte o adaptador AC/DC na TV e em seguida o cabo de força na tomada.

## Sistema de Segurança Kensington



- ▶ A imagem exibida pode ser diferente da sua TV.
- ▶ Este sistema não está disponível para todos os modelos.

O conector do sistema de segurança Kensington está localizado na parte traseira do gabinete da TV. Para maiores informações de instalação e uso, veja o manual fornecido com o sistema de segurança Kensington ou visite o site <http://www.kensington.com>.

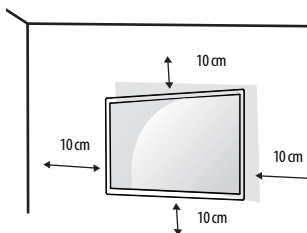
Conecte o cabo do sistema de segurança Kensington entre o Gabinete da TV e uma mesa.

### ! Nota:

- ▶ O sistema de segurança Kensington é opcional. Você poderá obter acessórios adicionais na maioria das lojas de eletroeletrônicos.

## Instalação na Parede

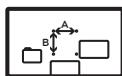
Para correta ventilação, permita um espaço de 10 cm em cada lado do gabinete a partir da parede. Instruções detalhadas de instalação estão disponíveis com o seu revendedor. Para mais detalhes da instalação do suporte de parede consulte o guia de montagem que o acompanha.



Instalação do aparelho na parede.

- ▶ Ao montar a TV em uma parede, fixe o suporte (item opcional) ao painel traseiro da TV.
- ▶ Ao instalar a TV usando um suporte de parede (item opcional), coloque-o cuidadosamente, para evitar que a TV caia
- ▶ Por favor, use suportes de parede de acordo com as Normas VESA.
- ▶ Ao usar parafusos mais longos do que o padrão, a TV pode ser danificada internamente.
- ▶ Ao usar parafusos inadequados, o produto pode ser danificado e soltar a partir da posição montada. Neste caso, a LG Electronics não se responsabiliza por este tipo de dano.
- ▶ Para fixar a TV ao suporte não utilize parafusos fora do padrão especificado na tabela. Evite danos ao aparelho!

Modelo	20/22/24MT48DF
Medida (A/B)	75 x 75 mm
Parafuso	M4 x L10
Quantidade	4 x



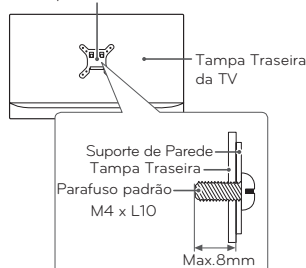
### Cuidado:

- ▶ Primeiro desconecte o cabo de força e em seguida mova

ou instale a TV. Caso contrário, poderá ocorrer choque elétrico.

- ▶ Ao instalar a TV no forro, teto ou em uma parede inclinada, a TV poderá cair e causar sérios danos. Use um suporte autorizado LG e contate o vendedor local ou pessoal qualificado para instalação.
- ▶ Não aperte muito os parafusos, pois poderá causar danos à TV e anular a garantia. Use o suporte e parafusos no padrão VESA.
- ▶ Quaisquer danos ou ferimentos causados por mau uso ou por acessório impróprio não são cobertos pela garantia.
- ▶ O comprimento do parafuso da superfície da tampa traseira deve ser 8 mm.

Suporte de Parede



### ! Nota:

- ▶ Utilize os parafusos que foram listados na especificação do padrão de parafusos VESA.
- ▶ O kit de montagem na parede inclui manual de instalação e acessórios necessários.
- ▶ O Suporte de parede é opcional. Você pode obter acessórios adicionais no seu revendedor local.
- ▶ O comprimento do parafuso pode ser diferente, dependendo do Suporte de parede. Certifique-se de usar o comprimento adequado

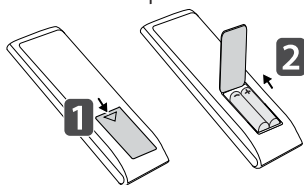


- ▶ Para maiores informações, veja as instruções fornecidas com o Suporte de parede.
- ▶ A LG não se responsabiliza por danos ou lesões corporais, quando um suporte não especificado (fora dos padrões VESA) for instalado ou se o consumidor não seguir as instruções de instalação.

## Controle Remoto

### Instalando as pilhas

- ▶ Insira as pilhas no compartimento combinando corretamente os polos e depois feche o compartimento.



- ▶ Instale 2 pilhas AAA de 1.5V. Não misture pilhas de tipos diferentes e evite usar pilhas velhas.


### Funções

- ▶ **(POWER):** Liga/Desliga (modo Standby) a TV.
- ▶ **TV/PC:** Seleciona o modo de TV ou PC.
- ▶ **CAPTION:** Ativa/Desativa a função Legendas (Closed Caption).
- ▶ **PIP/\* (Modo PIP):** Ativa/Desativa o modo PIP no modo HDMI (somente alguns modelos).
- ▶ **(i)INFO:** Exibe informações do canal / programa atual.
- ▶ **(e)INPUT:** Seleciona uma entrada externa disponível.



- ▶ **Teclas NUMÉRICAS:** Seleciona canais ou item numerado nos menus.
- ▶ **LIST:** Exibe a Lista de Canais.
- ▶ **✓ — (DASH):** Ativa canais de multiprogramação 5-1, 5-2, etc. (TV DIGITAL).
- ▶ **Q.VIEW:** Volta ao canal anterior (último canal visualizado).

- ▶ **VOL:** Ajusta o nível sonoro.
- ▶ **FAV:** Exibe a lista de canais favoritos.
- ▶ **GUIDE:** Exibe o Guia de Programação Eletrônica (somente TV DIGITAL).
- ▶ **(M)MUTE:** Efetua pausa sonora (MUDO).
- ▶ **^CH^:** Navega nos canais memorizados.
- ▶ **✓ ^PAGE^:** Use para alternar em páginas extensas nas listas multimídia.
- ▶ **PICTURE:** Seleciona modos de imagem disponíveis, pressione repetidamente para selecionar.
- ▶ **(H)HOME:** Acessa o menu HOME.
- ▶ **SOUND:** Altera o modo de som.
- ▶ **(S)SETTINGS:** Exibe/Oculta o menu de ajustes do aparelho.
- ▶ **Q.MENU:** Exibe uma lista rápida de funções.
- ▶ **SETAS DIRECIONAIS / (OK):** Navega nos menus (tela)/confirma ações.
- ▶ **(BACK):** Volta uma ação.
- ▶ **EXIT:** Fecha todos os menus de tela.
- ▶ **(T) MODO TORCIDA:** Otimiza o áudio e as imagens para obter melhores resultados ao assistir jogos de futebol.
- ▶ **REC ●:** Inicia a gravação e exibe o menu de gravação (Time Machine).
- ▶ **LIVE TV:** Sai do modo "Live Playback" e retorna para "TV ao Vivo".
- ▶ **TECLAS DE REPRODUÇÃO (◀▶⏮⏭⏪⏩):** Controla reprodução (Listas de Fotos, Músicas e Filmes) e quando estiver usando USB.

- ▶ **Teclas coloridas:** Acessa funções especiais em diversos menus.
- ▶ **() Modo Jogo:** Exibe o Guia de Ajuda no menu Meus Jogos.
- ▶ **Backlight (- ✨ +):** Ajusta o brilho controlando a luz de fundo da tela.

## Conexões

Conecte vários dispositivos externos à TV e selecione-os de acordo com sua necessidade. Para mais informações sobre um dispositivo externo, consulte o manual fornecido que o acompanha.

**Dispositivos externos disponíveis para conexão:** receptores HD, leitores de DVD, videocassetes, sistemas de áudio, dispositivos de armazenamento USB, PC, câmeras de vídeo ou câmeras e entre outros.

### Notas:

- ▶ A conexão de dispositivos externos pode variar de um modelo para outro.
- ▶ Conecte dispositivos externos à TV, independente da ordem de entradas da TV.
- ▶ Para gravar programas de TV em um gravador de DVD ou videocassete, consulte o manual de instruções destes dispositivos para efetuar as conexões corretamente.
- ▶ Consulte o manual do equipamento externo para instruções de funcionamento.
- ▶ Para conectar console de jogos, use sempre o cabo fornecido com este dispositivo.
- ▶ Em modo de PC, podem ocorrer ruídos associados com a resolução, padrão vertical, contraste ou brilho. Se isto ocorrer, altere a resolução e

taxa de atualização no PC ou ajuste o brilho e contraste no menu IMAGEM da TV, até que a imagem fique nítida.

- ▶ No modo PC, algumas configurações de resolução podem não funcionar corretamente dependendo da placa de vídeo.

## Conexão de Antena

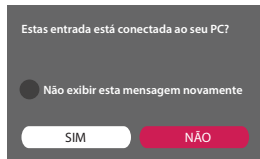
Conecte sua antena externa ou cabo (decodificador) para sintonizar os canais de TV. O cabo RF (75 Ω) para conexão não é fornecido.

- ▶ Para conectar duas ou mais TVs, instale divisores de sinal.
- ▶ Se a qualidade da imagem é ruim, melhore a qualidade de imagem instalando um amplificador de sinal.
- ▶ Problemas de sinal ou imagem ruim? Tente realinhar a antena na direção correta.

## Conectando a um PC

### Notas:

- ▶ Ao usar o modo HDMI-PC, renomeie a entrada para PC.
- ▶ A informação na tela (OSD) é exibida quando:
  - ✓ Ligar a unidade na entrada HDMI.
  - ✓ Mudar para a entrada HDMI.




- ▶ Ao selecionar **"Sim"** a qualidade e o tamanho da imagem são otimizados para o seu PC.
- ▶ Ao selecionar **"Não"** a quali-

dade e o tamanho da imagem são otimizados para o dispositivo AV (ex: DVD player, set-top box, etc...).

- ▶ Ao selecionar **"Não exibir esta mensagem novamente"** esta mensagem não aparecerá, até que a TV seja reiniciada. Você poderá alterar as configurações das entradas em **SETTINGS > ENTRADAS > Nomear Entradas**.

## Usar a TV (Ajustes Diversos)

### Definir a lista de canais

 → **CANAIS** → **Programação Automática**.

- ▶ Sintoniza automaticamente a lista de canais disponíveis. Os canais não serão memorizados se os cabos não estiverem corretamente conectados nas conexões **ANTENNA IN / CABLE IN**.
- ▶ Se **Bloquear sistema** estiver ativo, ao acessar a opção será necessário digitar a senha para desbloqueio.

### Interatividade (DTVi)

A TV possui o recurso de interatividade de TV Digital (DTVi) que permite utilizar o aplicativo conhecido como Ginga.

Ao selecionar um canal digital que possua interatividade, será possível visualizar e interagir com aplicativos transmitidos pela emissora. Os conteúdos podem ser variados e alguns exemplos são: previsão do tempo, notícias em tempo real, situação do trânsito, descritivo de novelas e programas, jogos interativos, acesso a contas bancárias, serviços do governo, informações sobre futebol e outros esportes.

- ▶ Caso sua TV possua conexão com a internet e o aplicativo permita enviar informações, será possível interagir com aplicativos\* respondendo a enquetes, realizando compras e votações, entre outros.
- ▶ \* O aplicativo deve disponibilizar os recursos citados.

## Modo de Imagem

### ⚙️ → IMAGEM → Configurações do modo de imagens

Ajuste as cores das imagens de acordo com o ambiente de visualização, os modos disponíveis são:

- ▶ Os modos **Vivo, Padrão, Cinema** e **Jogos** são modos de imagem pré-definidos use-os de acordo com o tipo de imagem que estiver assistindo.
- ▶ **Eco:** Este recurso altera as configurações da TV para reduzir o consumo de energia.
- ▶ **Esportes:** Otimiza o áudio e as imagens para obter melhores resultados ao assistir jogos de futebol.
- ▶ **Expert:** Modo de ajuste que permite aos especialistas e amantes de imagens desfrutarem da melhor visualização de TV. O modo Expert é fornecido para profissionais de ajuste de imagens certificados pela ISF. O logotipo só pode ser usado em TVs com certificação ISF (ISFccc: Imaging Science Foundation Certified Calibration Control).
- ▶ Dependendo do sinal de entrada, os modos de imagem disponíveis podem variar.
- ▶ O modo Expert é um ajuste de imagens profissional, usado em imagens específicas. Para imagens normais, os efeitos podem não ser notados.

## Controle Avançado

### ⚙️ → IMAGEM → Configurações do modo de imagens → Configurações Avançadas.

Selecione um modo de imagem e efetue os ajustes desejados. Os itens disponíveis podem variar de acordo com o sinal de entrada ou configurações das imagens.

- ▶ Selecione primeiro o **Modo de Imagem** desejado.

#### ✓ **Contraste Dinâmico:**

Ajusta o contraste para o nível ideal de acordo com o brilho da imagem.

- ✓ **Cor Dinâmica:** Ajusta as cores fazendo com que a imagem apareça em cores mais naturais.

- ✓ **Cor da pele:** O espectro de cor pode ser ajustada separadamente para complementar a cor da pele, tal como definida pelo usuário.

- ✓ **Cor do Céu:** Cor do céu é ajustada separadamente.

- ✓ **Cor da Grama:** Espectro de cores Natural (pastos, montanhas, etc) pode ser definido separadamente.

- ✓ **Gama:** Define a curva de gradação de acordo com a saída de sinal da imagem em relação ao sinal de entrada.

- ✓ **Gama de Cores:** Define a faixa de cores que podem ser expressos.

- ✓ **Cor preferida:** Ajuste as cores de pele, grama e céu de acordo com as suas preferências.

- ✓ **Realce do Contorno:** Exibe áreas mais claras e distintas mantendo os contornos da imagem o mais natural possível.

- ✓ **Filtro de Cor:** Use a função para ajustar a satu-

ração e tonalidade de cor (RGB) com precisão.

- ✓ **Temperatura de Cor:** Ajusta o tom geral da tela conforme o desejado. No modo Expert, o ajuste fino pode ser definido via método gama.

- ✓ **Sistema de Gestão de Cores:** Esta opção é usada pelos profissionais para fazer os ajustes usando os padrões de teste, isso não afeta as outras cores, mas podem ser usados seletivamente para ajustar 6 áreas de cor (Vermelho, Verde, Azul, Ciano, Magenta e Amarelo). Durante estes ajustes a diferença de cor pode não ser perceptível.

- ✓ Dependendo do sinal de entrada, os ajustes de imagem disponíveis podem variar.

## Opções de Imagem (Ajustes Adicionais)

### ⚙️ → IMAGEM → Configurações do modo de imagens → Opções de Imagem.

Ajusta de forma detalhada as configurações para imagens (dependendo do modelo).

- ▶ **Redução de Ruído:** Elimina o ruído na imagem.

- ▶ **Redução de Ruído MPEG:** Elimina ruído gerado durante a criação de sinais de imagem digitais.

- ▶ **Nível de Preto:** Ajusta o brilho e o contraste da tela de acordo com o nível de preto.

- ▶ **Cinema Real:** Ajusta a tela para visualização de filmes.

- ▶ **Motion Eye Care (dependendo do modelo):** Permite reduzir o consumo de energia ajustando o brilho correspondente ao movimento da imagem.

- ▶ Dependendo do sinal de entrada, os ajustes de imagem disponíveis podem variar.

### Usando Energy Saving

#### ⚙️ → IMAGEM → Energy Saving.

Ajusta o brilho da tela para economizar energia.

- ▶ **Desligado:** Desliga a função Energy Saving.
- ▶ **Mínimo/Médio/Máximo:** Aplica o ajuste pré-definido para a função.
- ▶ **Vídeo Desligado:** A tela será desligada e somente o som será reproduzido. Pressione qualquer tecla no controle remoto para habilitar novamente a imagem.

### Sincronização AV

#### ⚙️ → Áudio → Ajuste da sincronização AV

- ▶ Sincroniza de forma incomparável o áudio e vídeo. Selecione **Sincronização AV** e ajuste a opção para **[Ligado]**.

### Usando o SIMPLINK

A função SIMPLINK controla e gerencia os dispositivos multimídia com o controle remoto da TV através do menu SIMPLINK.

1. Conecte o cabo primeiro na conexão **HDMI IN** (TV) e em seguida na conexão **HDMI OUT** (dispositivo).
  2. Pressione **INPUT**, em seguida a tecla **VERDE** (Simplink). O menu será exibido.
  3. Na janela, ajuste SIMPLINK para **[Ligado]**. Em seguida, selecione o dispositivo que será controlado.
- ▶ Função compatível somente com dispositivos que possuam o logo SIMPLINK.
  - ▶ Para usar a função SIMPLINK, utilize um cabo HDMI® de alta velocidade com o recurso CEC (Consumer Electronics Control).

- ▶ Dispositivos de outros fabricantes com a função HDMI-CEC podem não funcionar corretamente.

### Funções SIMPLINK

- ▶ **Reprodução direta:** Após conectar, controle o dispositivo usando o controle remoto da TV.
- ▶ **Seleção de dispositivo:** Seleção rápida de dispositivo conectado.
- ▶ **Reprodução de discos:** Use as teclas de reprodução do controle remoto para controlar a reprodução do dispositivo conectado.
- ▶ **Desligamento automático:** Ao desligar a TV, todos os dispositivos SIMPLINK conectados serão desligados automaticamente.
- ▶ **Ligando automaticamente:** Ao ligar a TV, todos os dispositivos SIMPLINK conectados serão ligados automaticamente.
- ▶ **Seleção da Saída de Áudio:** Selecione de maneira prática qual saída de áudio será usada.

#### ❗ Nota:

- ▶ Dependendo do dispositivo conectado, algumas funções SIMPLINK podem ser diferentes da sua finalidade ou não funcionar.

### Para ajustar a Senha

#### ⚙️ → SEGURANÇA → Configurar Senha.

Defina ou altere a senha da TV.

- ▶ A senha inicial é 0000.

### Para definir as Legendas

#### ⚙️ → ACESSIBILIDADE → Legendas.

Esta função exibe o áudio de um programa que está sendo transmitido em palavras (legendas) que aparecem na tela da TV, se disponível pelo programa que estiver sendo exibido.

Altere o Modo para **[Ligado]** e selecione as configurações de acordo com as opções a seguir:

- ▶ **Analogico: Legenda 1** – áudio principal (legendas do áudio original). **Legenda 2** – áudio secundário (legendas do áudio secundário em inglês, se disponível);
- ▶ **Texto (1,2): Texto 1/2** – exibe informações especiais como previsão do tempo, bolsa de valores, notícias, se disponibilizadas pelo canal.
- ▶ **Digital:** Selecione um dos idiomas disponíveis no modo de transmissão digital.

### Ajustes Iniciais

#### ⚙️ → GERAL → Redefinir p/ configurações iniciais.

Retorne ao modo padrão de fábrica apagando todos os ajustes opcionais efetuados. Uma vez que a inicialização estiver concluída, a TV desligará e ligará automaticamente.

- ▶ Quando o **Bloquear Sistema** estiver ativo, uma janela pop-up aparecerá solicitando a senha.
- ▶ Durante a inicialização não desligue a TV.

### Remover o USB

#### Q. MENU → Dispositivo USB → Remover.

Selecione o dispositivo de armazenamento USB e efetue a remoção. Após a mensagem de

confirmação ser exibida, remova o dispositivo da TV.

- ▶ Após selecionar a opção **Remover**, o dispositivo USB não será mais lido. Para usá-lo novamente, remova o dispositivo e reconecte-o.

### Cuidados ao utilizar um Dispositivo USB

- ▶ Dispositivo USB que usa software próprio pode não ser reconhecido pela TV.
- ▶ Alguns dispositivos podem não ser reconhecidos ou funcionar corretamente.
- ▶ O sistema de particionamento reconhecido é: FAT32 e NTFS. Antes de conectar o dispositivo verifique se o mesmo é compatível, outros formatos não serão admitidos nesta conexão.
- ▶ Para HD USB externo, usar somente dispositivos classificados com tensão elétrica menor que 5V e corrente de 500 mA.
- ▶ Para um bom reconhecimento recomendamos as seguintes capacidades: HD USB de 2TB ou menor e PEN DRIVE de 32GB ou menor.
- ▶ Se o seu HD USB possuir "Energy Saving" e a função não funcionar, desligue-o e torne a ligá-lo, se o problema persistir consulte o manual deste dispositivo para mais informações.
- ▶ Sempre efetue cópias de segurança do seu dispositivo. Arquivos danificados, perdas ou qualquer outro problema relacionado são de responsabilidade do cliente.

## Formatos suportados

- ▶ **Taxa máxima de transferência de dados:** 20 Mbps (megabits por segundo).
- ▶ **Formatos compatíveis de legendas externas:** \*.srt (SubRip), \*.smi (SAMI), \*.sub (SubViewer, MicroDVD, DVD-subtitleSystem, Subldx(Vob-sub)), \*.ass/\*.ssa (SubStation Alpha), \*.txt (TMplayer), \*.psb (PowerDivX).
- ▶ **Formatos compatíveis de legendas internas:** .dat/\*.mpg/\*.mpeg/\*.vob (DVD Subtitle), \*.ts/\*.tp/\*.m2ts (DVB Subtitle), \*.mp4 (DVD Subtitle, UTF-8 Plain Text), \*.mkv (ASS, SSA, UTF-8 Plain Text, Universal Subtitle Format, Vob-Sub, DVD Subtitle), \*.divx/\*.avi(XSUB1, XSUB+) XSUB1, (Suporta legendas internas geradas a partir de DivX6).

### Fotos

- **2D (jpeg, jpg, jpe)**
  - ☑ **[Tipo de Arquivo Disponível]** SOF0: Linha de Base, SOF1: Estender Sequencial, SOF2: Progressivo **[Tamanho da Foto]** Mínimo: 64 x 64, Máxima: Tipo Normal: 15,360 (W) x 8,640 (H), Tipo Progressivo: 1,920 (W) x 1,440 (H).
- **BMP**
  - ☑ **[Tamanho da Foto]** Mínimo: 64 x 64, Máxima: 9,600 x 6,400.
- **PNG**
  - ☑ **[Tipo de Arquivo Disponível]** Entrelaçado, Não Entrelaçado. **[Tamanho da Foto]** Mínimo: 64 x 64, Máximo: Entrelaçado: 1,200 x 800, Não Entrelaçado: 9,600 x 6,400.
- Arquivos nos formatos BMP e PNG podem ser mais lentos para serem visualizados do que arquivos JPEG.

### Áudio

- **MP3**  
**[Taxa de bits]** 32 Kbps - 320 Kbps; **[Frequência de Amostra]** 16 kHz - 48 kHz; **[Suporte]** MPEG1, MPEG2, Layer2, Layer3.
- **AAC**  
**[Taxa de bits]** Formato livre; **[Frequência de Amostra]** 8 kHz - 48 kHz; **[Suporte]** ADIF, ADTS.
- **M4A**  
**[Taxa de bits]** Formato livre; **[Frequência de Amostra]** 8 kHz - 48 kHz; **[Suporte]** MPEG-4.
- **OGG**  
**[Taxa de bits]** Formato livre; **[Frequência de Amostra]** 8 kHz - 48 kHz; **[Suporte]** OGG Vorbis.
- **WMA**  
**[Taxa de bits]** 128 kbps - 320 kbps; **[Frequência de Amostra]** 8 kHz - 48 kHz; **[Suporte]** Padrão WMA 7, 8, 9.
- **WMA 10Pro**  
**[Taxa de bits]** < 768 Kbps; **[Canal / Frequência de Amostra]** M0: até 2 Canal (exceto modo LBR); M1: até 5.1 Canal / 48 kHz; M2: até 5.1 Canal / 96 kHz; **[Suporte]** WMA10 Pro.

### Vídeo

- Máximo:** 1920 x 1080 @ 30p (Motion JPEG, somente 640x480 @ 30p).
- **.asf, .wmv**  
**[Vídeo]** MPEG2, MPEG4 Part2, DivX3.11, DivX4, DivX5, DivX6, XviD, H.264/AVC, VC1(WMV3, WVC1), MP43; **[Áudio]** Padrão WMA, WMA9(Pro), MP3, AAC, AC3, 3D WMV Single Stream.
  - **.divx, .avi**  
**[Vídeo]** MPEG2, MPEG4 Part2, DivX3.11, DivX4, DivX5, DivX6, XviD, H.264/AVC; **[Áudio]** HE-AAC, LPCM, ADPCM, MPEG1 Layer I, MPEG1 Layer II, Dolby Digital, MPEG1 Layer III (MP3).

- **.ts, .trp, .tp, .mts, .m2ts**

**[Vídeo]** H.264/AVC, MPEG2, AVS, VC1; **[Áudio]** MPEG1 Layer I, MPEG1 Layer II, MPEG1 Layer III (MP3), Dolby Digital, Dolby Digital Plus, AAC, HE-AAC.

- **.vob**

**[Vídeo]** MPEG1, MPEG2; **[Áudio]** Dolby Digital, MPEG1 Layer I, MPEG1 Layer II, DVD-LPCM.

- **.mp4, .m4v, .mov**

**[Vídeo]** MPEG2, MPEG4 Part2, DivX3.11, DivX4, DivX5, DivX6, XVID, H.264/AVC; **[Áudio]** AAC, MPEG1 Layer III (MP3).

- **.mkv**

**[Vídeo]** MPEG2, MPEG4 Part2, DivX3.11, DivX4, DivX5, DivX6, XVID, H.264/AVC; **[Áudio]** HE-AAC, Dolby Digital, MPEG1 Layer III (MP3), LPCM.

- **Motion JPEG (Filme JPEG)**

**[Vídeo]** MJPEG; **[Áudio]** LPCM, ADPCM.

- **.mpg, .mpeg, .mpe**

**[Vídeo]** MPEG1, MPEG2; **[Áudio]** MPEG1 Layer I, MPEG1 Layer II, Dolby Digital, LPCM.

- **.dat**

**[Vídeo]** MPEG1, MPEG2; **[Áudio]** MP2.

- **.flv**

**[Vídeo]** Sorenson H.263, H.264/AVC; **[Áudio]** MP3, AAC, HE-AAC

- **.3gp, .3gp2**

**[Vídeo]** H.264/AVC, MPEG4 Part2; **[Áudio]** AAC, AMR(NB/WB)(H).

## Resoluções suportadas HDMI (PC)

### 22MT48DF

Resolução	Frequência Horizontal (kHz)	Frequência Vertical (Hz)
720 x 400	31.468	70.080
640 x 480	31.469 37.500	59.940 75.000
800 x 600	37.879 46.875	60.317 75.000
1024 x 768	48.363 56.476 60.023	60.004 70.069 75.029
1152 x 864	67.500	75.000
1280 x 720	45.000	60.000
1280 x 800	49.702	59.810
1280 x 1024	63.981 79.976	60.020 75.025
1400 x 1050	65.317	59.978
1440 x 900	55.935	59.887
1600 x 900	60.000	60.000
1680 x 1050	64.674 65.290	59.883 59.954
1920 x 1080	67.500	60.000

### 20MT48DF 24MT48DF

Resolução	Frequência Horizontal (kHz)	Frequência Vertical (Hz)
720 x 400	31.468	70.080
640 x 480	31.469 37.500	59.940 75.000
800 x 600	37.879 46.875	60.317 75.000
1024 x 768	48.363 60.023	60.004 75.029
1280 x 800	49.702	59.810
1366 x 768	47.717	59.79

#### Notas:

- ▶ A resolução ideal de tela
  - ✓ 22MT48DF: 1920 x 1080 @ 60Hz.
  - ✓ 20MT48DF / 24MT48DF: 1366 x 768 @ 60Hz.
- ▶ A taxa de frequência vertical ideal é 60Hz.

## HDMI (DTV)

Resolução	Frequência Horizontal (kHz)	Frequência Vertical (Hz)
720 x 480	31.469 31.500	59.940 60.000
720 x 576	31.250	50.000
1280 x 720	37.500 44.960 45.000	50.000 59.940 60.000
1920 x 1080	33.720 33.750 28.125 27.000 33.750 56.250 67.430 67.500	59.940 60.000 50.000 24.000 30.000 50.000 59.940 60.000

## Manutenção

### Limpando a sua TV

Limpe sua TV regularmente para manter a melhor performance e aumentar o tempo de vida útil de seu produto.

- ▶ Certifique-se de desligar e desconectar o cabo de força e todos os outros cabos.
- ▶ Se a TV ficar sem uso por um longo período de tempo, desconecte o cabo de força da tomada para prevenir possíveis danos causados por quedas de energia.

### Tela, Moldura, Gabinete e Base

Para remover a poeira ou sujeira leve, limpe a superfície com pano seco, limpo e macio.

Para remover sujeiras mais fortes, limpe a superfície com pano macio levemente úmido (água limpa ou detergente neutro). Em seguida passe imediatamente pano seco e macio.

- ▶ Evite tocar na tela a todo momento, pois isso pode resultar em danos à tela.
- ▶ Não amasse, risque ou bata na superfície com a sua unha ou objetos pontiagudos, o

que pode resultar arranhões na tela ou distorções de imagens.

- ▶ Não utilize produtos químicos, pois isso poderá danificar o produto.
- ▶ Não borrifar líquidos sobre a superfície. Se a água entrar na TV, poderá resultar em fogo, choque elétrico ou mau funcionamento.

## Cabo de força

Remova a poeira ou sujeira acumulada do cabo de força regularmente.

## Prevenindo Imagens Estáticas

- ▶ Quando uma imagem fixa (Por exemplo, logotipos, menus de jogos, filmes e monitor de computador) for exibida por um longo período de tempo, esta imagem pode ficar impressa permanentemente na tela. Esse fenômeno é conhecido como “imagens estáticas” e não é coberto pela garantia do produto.
- ▶ Este fenômeno pode ocorrer também em áreas “letterbox” de sua TV ao usar o formato 4:3. Evite usar este formato em períodos prolongados.
- ▶ Para evitar este fenômeno, evite exibir imagens estáticas na tela da TV por um período prolongado (2 horas ou mais).

# Solução de Problemas

## Geral

### TV desliga repentinamente

Verifique as configurações de controle de energia. A fonte de alimentação pode estar desconectada.

Verifique se o modo **Standby Automático** (dependendo do modelo) / **Função Soneca / Ligar e Desligar TV** estão ativados no menu **HORA**.

Se não houver nenhum sinal enquanto a TV estiver ligada, ela será desligada automaticamente após 15 minutos de inatividade.

### TV desliga automaticamente

Se a opção Ligar TV estiver ativada, a TV será ligada ou desligada em um tempo específico.

Se a TV ficar inativa por duas horas, ela será desligada automaticamente.

Para desabilitar esta função, use o controle remoto e acesse o menu **HORA** -> Ligar TV -> Desligado.

### Controle remoto não está atuando

Ao usar o controle aponte-o para o sensor.

Verifique se não existe nenhum objeto posicionado na frente do sensor remoto.

Verifique a polaridade correta das pilhas (+ para +, - para -) ou insira pilhas novas.

Não há visualização de imagem e nenhum som é reproduzido.

Verifique se o aparelho está ligado.

Verifique se o cabo de força está conectado a uma tomada de parede.

Verifique se existe algum problema na tomada de parede, através da conexão de outros aparelhos.

Quando conectado ao PC (HDMI), “Sem sinal” ou “Formato inválido” é exibido.

Ligue a TV usando o controle remoto.

Reconecte o cabo HDMI.

Reinicie o PC com a TV ligada.

# Licenças

As licenças suportadas pela TV podem variar dependendo do modelo. **Para mais detalhes visite [www.lge.com/br](http://www.lge.com/br).**





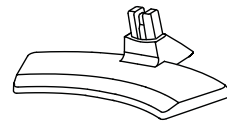
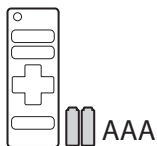
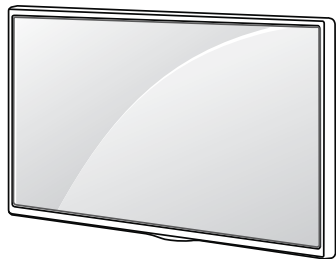
20MT48DF

22MT48DF

24MT48DF



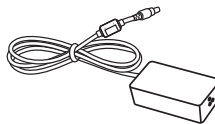
+ : Os itens podem variar dependendo do modelo.



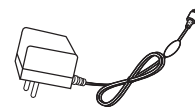
+



+



ou



\* Imagem meramente ilustrativa



[www.lge.com/br](http://www.lge.com/br)

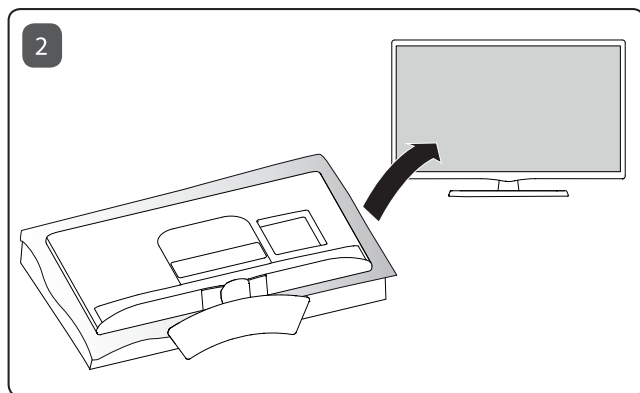
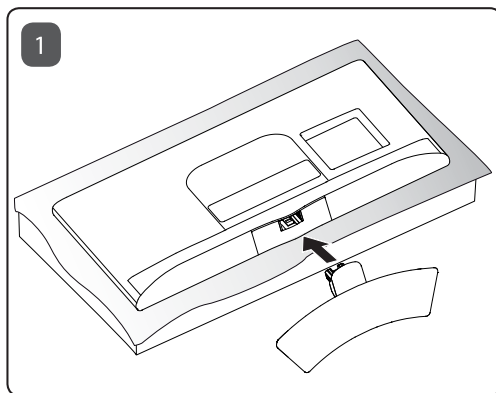


\* M B M 6 5 4 5 6 5 0 1 \*





## Instalando a Base

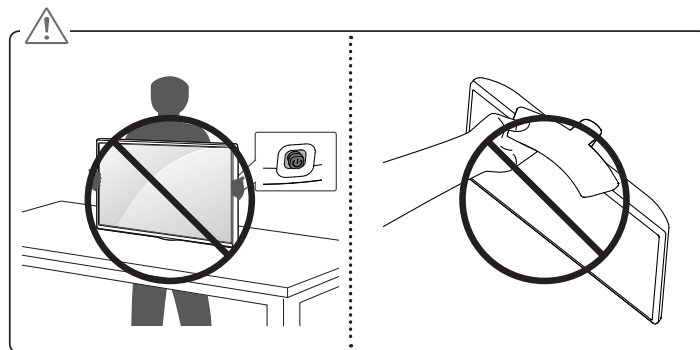


### ! Notas:

- ▶ As ilustrações desta seção exibem um exemplo geral da instalação da base e podem ser diferentes do produto real.
- ▶ Sempre que for montar ou desmontar o **Conjunto Base**, coloque a TV com a tela virada para baixo sobre uma superfície plana, acolchoada e livre de objetos.
- ▶ Efetue a montagem conforme as figuras desta seção.

### ! Cuidado

- ▶ Para não danificar o botão joystick ou a TV, não a movimente sem a base ou efetue o transporte com o produto de cabeça para baixo usando a base como apoio.





## Guia Eletrônico do Usuário

Caso deseje, efetue o download do **Guia Eletrônico do Usuário** disponível no site da LG.

1. No navegador, acesse <http://www.lge.com/br>.
2. Na aba **Suporte**, selecione o item **Ajuda & Download > Manuais & Documentos**, no campo **Selecione o modelo** ou **Digite o número do modelo**, selecione/insira o nome do modelo e confirme clicando no ícone de busca (Q).
3. Na seção **MANUAL DO USUÁRIO**, localize o arquivo do tipo **ZIP** e salve-o no computador.
4. Descompacte o arquivo. Na pasta, execute o item **userguide.html** para acessar o **Guia Eletrônico do Usuário**.



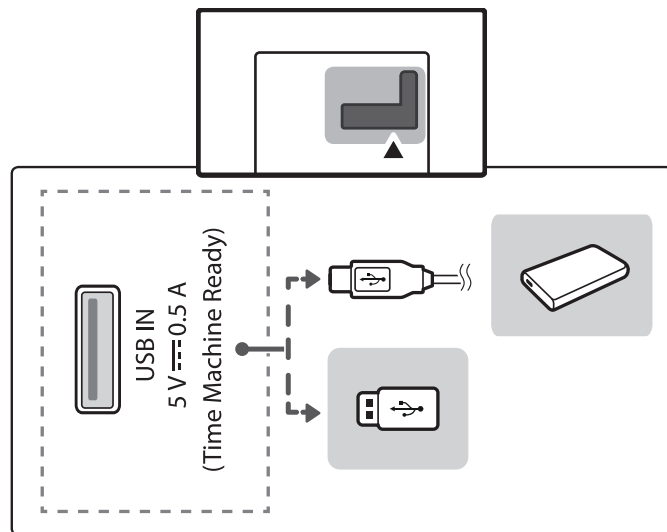
## Conectar aparelhos à TV

### Conexão USB

1. Conecte o seu dispositivo USB na porta **USB** disponível na TV.

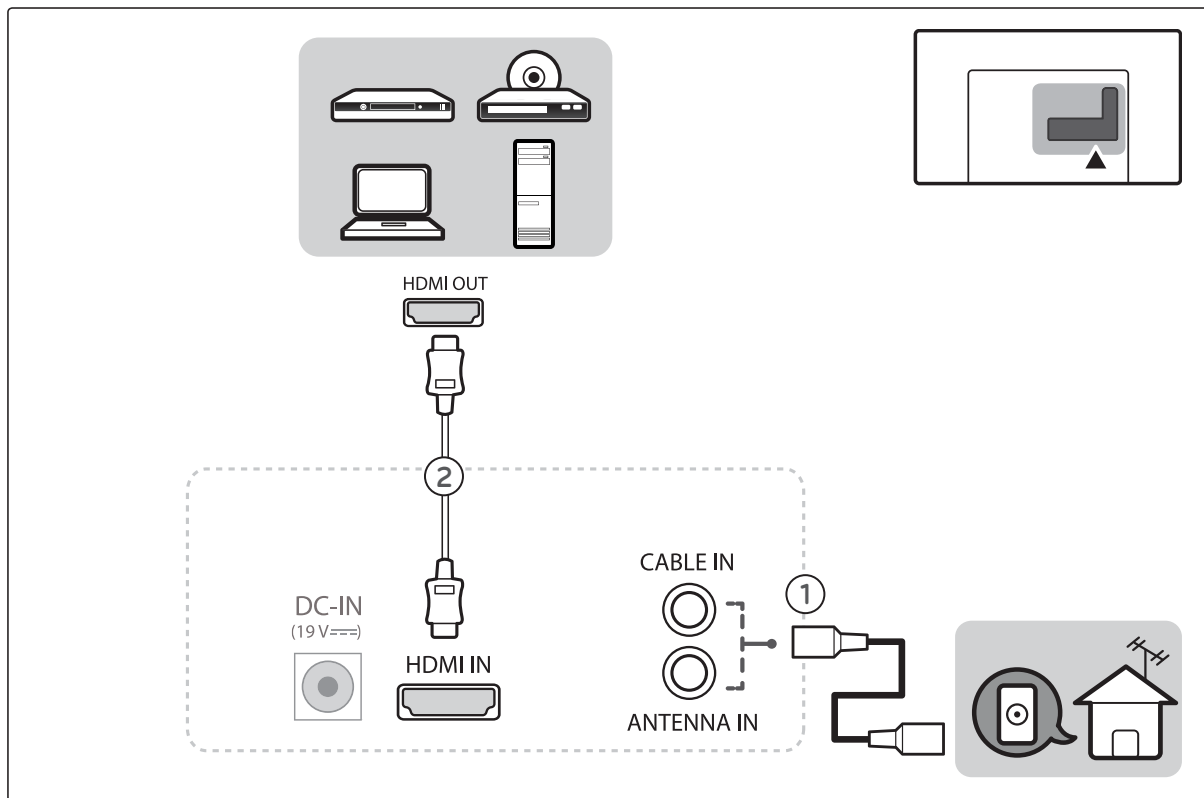
#### ! Nota:

- ▶ Esta conexão não admite a conexão de HUBs USB, dispositivos conectados via HUB USB não serão reconhecidos.
- ▶ Mais informações sobre esta conexão poderão ser encontradas no Manual de Instruções e no Guia Eletrônico do Usuário.





## Conectar aparelhos à TV



## ① Conexão de Antena

- ▶ A TV possui duas conexões de antena, para conexão de sinal digital e/ou analógico (aberto) use a conexão **ANTENNA IN** e para TV a Cabo use **CABLE IN**.
- ▶ Para melhorar a qualidade de sintonia, adquira amplificador de sinal e instale-o corretamente. Se necessitar dividir a conexão para mais televisores, instale um divisor de sinal.
- ▶ Para uma melhor recepção, é recomendável que seja usada uma conexão de antena externa.
- ▶ Antenas e cabos muito desgastados pelas condições climáticas podem reduzir a qualidade do sinal. Inspeccione a antena e os cabos antes de conectar.
- ▶ O sinal analógico, digital ou a cabo, será identificado automaticamente quando for executada no aparelho a programação automática.

- ▶ Dependendo da placa de vídeo, alguns ajustes de resolução podem não posicionar corretamente a imagem na tela.
- ▶ Não deixe imagens estáticas sendo exibidas por muito tempo, isto pode causar marcas permanentes na tela.

## ② Conexão HDMI IN

Conexão para áudio e vídeo digital em um mesmo cabo.

1. Conecte o cabo primeiro na conexão **HDMI IN** (TV) e em seguida na conexão **HDMI OUT** (dispositivo).
  - ✓ Antes de conectar verifique se o cabo HDMI é de alta velocidade e possui tecnologia CEC. Os cabos HDMI de alta velocidade são produzidos para obter o melhor sinal em 1080 linhas ou superior.

## Conectando o PC

Para conectar seu PC via HDMI siga as instruções descritas no item **Conexão HDMI IN**.

### ! Notas:

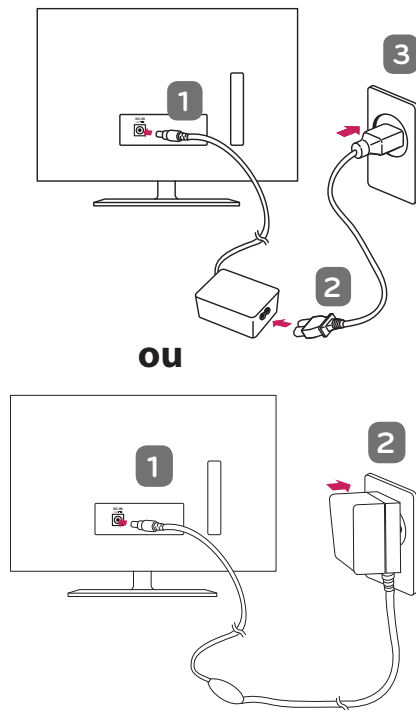
- ▶ Para reproduzir os sinais sonoros do PC será necessário que sua placa de vídeo envie estes sinais via HDMI. Consulte o fabricante da sua placa de vídeo para mais detalhes.
- ▶ As frequências verticais e horizontais são sincronizadas separadamente.



## Conectando o Adaptador AC/DC

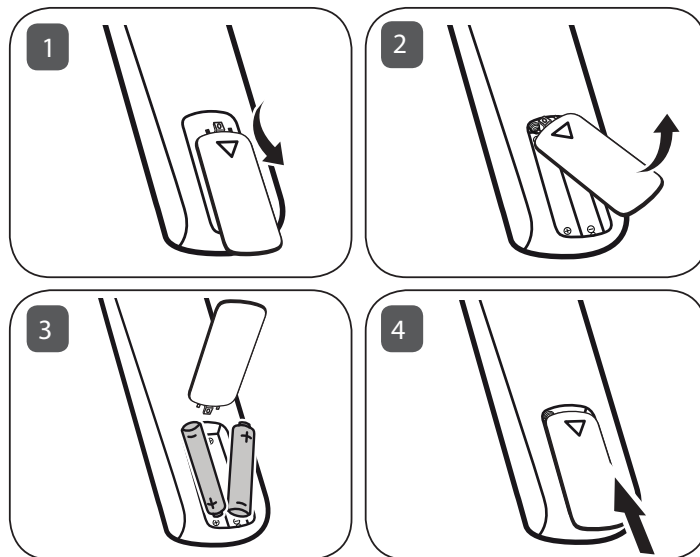
- Efetue a conexão do adaptador seguindo a ordem descrita na imagem.

**+** Os itens podem variar dependendo do modelo.



## Controle Remoto (inserindo as pilhas)

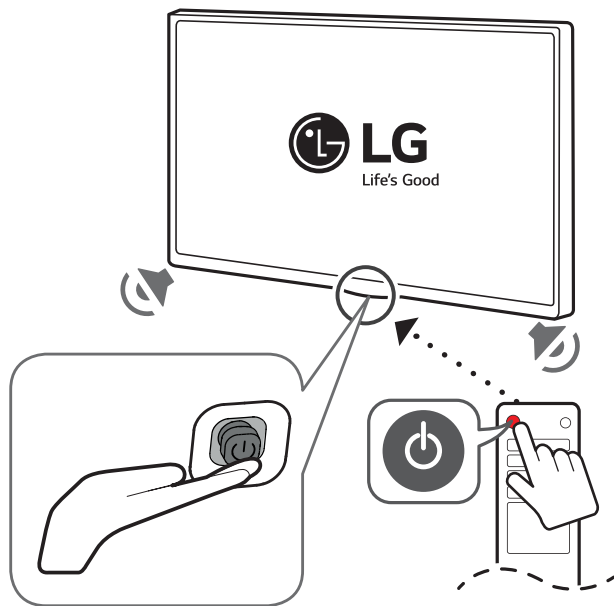
- Insira as pilhas no compartimento combinando corretamente os polos e depois feche o compartimento.
- Instale 2 pilhas AAA de 1.5V. Não misture pilhas de tipos diferentes e evite usar pilhas velhas.





## Ligar a TV (primeira vez)

- ▶ Para ligar use, **(POWER)** no botão joystick da TV ou **(POWER)** no controle remoto.
- ▶ Quando finalizar o uso de sua TV, pressione a tecla **(POWER)** (controle remoto) para desligá-la em modo standby .





PRODUZIDO  
NO POLO INDUSTRIAL  
DE MANAUS










CONHEÇA A AMAZÔNIA

**LG Electronics do Brasil Ltda.**

CNPJ: 01.166.372/0008-21  
Rua Javari, nº 1004, Distrito  
Industrial, CEP 69075-110,  
Manaus/AM, Indústria Brasileira

**SAC** serviço de atendimento  
ao consumidor  
**4004 5400** Capitais e Regiões Metropolitanas  
**\*0800 707 5454** Demais localidades  
\*Somente chamadas originadas de telefone fixo  
**WWW.LGE.COM.BR**  
**EM CASO DE DÚVIDA, CONSULTE NOSSO SAC**

# FOLHA DE ESPECIFICAÇÕES

CATEGORIAS		20MT48DF	22MT48DF	24MT48DF
MEDIDAS 	Com Base	467 x 330,5 x 146,3	507,6 x 358 x 146,3	556 x 387,3 x 146,3
	Sem Base	467 x 287 x 52,7	507,6 x 316,5 x 52,7	556 x 345 x 53,1
PESO 	Com Base	2,4	2,75	3,4
	Sem Base	2,2	2,60	3,2
TELA 	Resolução	1366 x 768	1920 x 1080	1366 x 768
	Diagonal	49 (cm)	55 (cm)	60 (cm)
SOM 	Impedância	8 Ω		
	Canal	Esq. (L) = 5 W • Dir. (R) = 5 W		
	Total	10 W		
	(Potência de Saída RMS por canal com 1KHz, THD de 2% (IEC60268))			
ENERGIA 	Adaptador AC/DC	Fabricante: HONOR Modelo: ADS-40SG-19-3	Fabricante: HONOR Modelo: ADS-40SG-19-3	Fabricante: HONOR Modelo: ADS-40SG-19-3
		Fabricante: LIEN CHANG Modelo: LCAP21	Fabricante: LIEN CHANG Modelo: LCAP21	Fabricante: LIEN CHANG Modelo: LCAP21
	Entrada	AC 100 - 240 V ~ 50/60 Hz		
	Saída	DC 19V $\pm$ 1.3 A	DC 19V $\pm$ 1.7 A	DC 19V $\pm$ 1.7 A
INFORMAÇÕES GERAIS				
RECEPÇÃO 	Sistema da TV	NTSC, PALM/N, SBTVD		
	Faixa de Canais	VHF: 2 ~ 13, UHF: 14 ~ 69, DTV: 2 ~ 69, CATV: 1 ~ 135		
	Antena Externa (impedância)	75 Ω		
AMBIENTE 	Condições Ambientais	Temperatura de Operação	0° ~ 40° C	
		Umidade de Operação	menor que 85° C	
		Temperatura de Armazenamento	-20° ~ 60° C	
		Umidade de Armazenamento	10 % ~ 90 %	

\* Desenhos e especificações estão sujeitos a modificações sem prévio aviso.

\* Medidas em "mm" no padrão L x A x P (Largura x Altura x Profundidade).

PRODUZIDO  
NO POLO INDUSTRIAL  
DE MANAUS



CONHEÇA A AMAZÔNIA

LG Electronics do Brasil Ltda.

CNPJ: 01.166.372/0008-21  
Rua Javari, nº 1004, Distrito  
Industrial, CEP 69075-110,  
Manaus/AM, Indústria Brasileira



\* M B M 6 4 9 9 6 2 2 5 \*

REV.01 MAR/16



# Certificado de Garantia

A LG Electronics do Brasil Ltda, através de sua Rede de Serviços Autorizados, garante ao usuário deste produto os serviços de Assistência Técnica para substituição de componentes ou partes, bem como mão de obra necessária para reparos de eventuais defeitos, devidamente constatados como sendo de fabricação, pelo período de 01(Um) ano, incluindo o período de garantia legal de 90 (noventa) dias, contados a partir da data de emissão da nota fiscal de compra pelo primeiro proprietário, desde que o mesmo tenha sido instalado conforme orientações descritas no manual do usuário que acompanha o produto e, somente em Território Nacional.

## Garantia Legal:

O consumidor tem o prazo de 90 (noventa) dias, contados a partir da data de emissão da nota fiscal de compra, para reclamar de irregularidades (vícios) aparentes, de fácil e imediata observação no produto, como os itens que constituem a parte externa e qualquer outra acessível ao usuário, assim como, peças de aparência e acessórios em geral.

## Condições para validade da garantia legal e contratual

### A Garantia Legal e Contratual perderá seu efeito se:

- ▶ O produto não for utilizado para os fins a que se destina;
- ▶ A instalação ou utilização do produto estiver em desacordo com as recomendações do Manual de Instruções;
- ▶ O produto sofrer qualquer dano provocado por mau uso, acidente, queda, agentes da natureza, agentes químicos, aplicação inadequada, alterações, modificações ou consertos realizados por pessoas ou entidades não credenciadas pela LG Electronics do Brasil Ltda;
- ▶ Houver remoção e/ou alteração do número de série ou da identificação do produto.

## Condições não cobertas pela garantia legal e contratual

### A Garantia não cobre:

- ▶ Danos provocados por riscos, amassados e uso de produtos químicos/abrasivos sobre o gabinete;
- ▶ Transporte e remoção de produtos para conserto que estejam instalados fora do perímetro urbano onde se localiza o Serviço Autorizado LG mais próximo. Nestes locais, qualquer despesa de locomoção e/ou transporte do produto, bem como despesas de viagem e estadia do técnico, quando for o caso, correrão por conta e risco do Consumidor;

- ▶ Desempenho insatisfatório do produto devido à instalação ou rede elétrica inadequadas;
- ▶ Troca de peças e componentes sujeitos a desgaste normal de utilização ou por dano de uso;
- ▶ Serviços de instalação, regulagens externas e limpeza, pois essas informações constam no Manual de Instruções;
- ▶ Eliminação de interferências externas ao produto que prejudiquem seu desempenho, bem como dificuldades de recepção inerentes ao local ou devido ao uso de antenas inadequadas.

## Observações:

- ▶ A LG Electronics do Brasil Ltda. não assume custos ou responsabilidade relativos a pessoa ou entidade que venham a oferecer garantia sobre produtos LG, além das aqui descritas;
- ▶ As despesas decorrentes e consequentes da instalação de peças que não pertençam ao produto são de responsabilidade única e exclusiva do comprador;
- ▶ A LG Electronics do Brasil Ltda. se reserva o direito de alterar as características gerais, técnicas e estéticas de seus produtos sem prévio aviso;
- ▶ A garantia somente é válida mediante a apresentação de nota fiscal de compra deste produto;

## Informações de Compra

O modelo e número de série estão na etiqueta traseira do aparelho. Anote estas informações e guarde-as juntamente com sua nota fiscal.

Data da compra: \_\_\_\_\_

Loja/Depart.: \_\_\_\_\_

Modelo: \_\_\_\_\_

Nº de Série: \_\_\_\_\_

PRODUZIDO  
NO POLO INDUSTRIAL  
DE MANAUS  
  
CONHEÇA A AMAZÔNIA

**LG Electronics do Brasil Ltda.**

CNPJ: 01.166.372/0008-21  
Rua Javari, nº 1004, Distrito Industrial, CEP 69075-110, Manaus/AM, Indústria Brasileira

**SAC** serviço de atendimento ao consumidor

**4004 5400** Capitais e Regiões Metropolitanas

**\*0800 707 5454** Demais localidades

\*Somente chamadas originadas de telefone fixo

**WWW.LG.E.COM.BR**

**EM CASO DE DÚVIDA, CONSULTE NOSSO SAC**