

Installation Guide All-in-One

SAC serviço de atendimento
ao consumidor
4004 5400 Capitais e Regiões Metropolitanas
*0800 707 5454 Demais localidades
* Disponível somente para chamadas originadas de telefone fixo
WWW.LGE.COM/BR
EM CASO DE DÚVIDA, CONSULTE NOSSO SAC

Leia este documento antes da instalação.

Mantenha este guia em um local altamente visível.

Para a conveniência dos usuários, o LG Easy Guide / LG Troubleshooting é fornecido como um manual eletrônico.

As figuras neste guia de instalação podem diferir dependendo da seleção do idioma e estão sujeitas a alterações sem aviso prévio.

Este produto vem pré-instalado com o Windows 10.

Para obter o código fonte incluído neste produto ao abrigo da GPL, LGPL, MPL e outras licenças de código aberto visite <http://opensource.lge.com>. Além do código fonte, pode transferir todas as condições da licença referidas, renúncias de garantia e avisos de direitos de autor. A LG Electronics também irá fornecer-lhe um código aberto em CD-ROM por um valor que cobre as despesas de distribuição, como os custos do suporte, envio e processamento, mediante pedido por e-mail para opensource@lge.com. Esta oferta é válida por 3 (três) anos a partir da data de aquisição do produto.

Índice

Leia-me primeiro.....	1
Componentes do produto	1
Instalação	2
Nome das peças	4
Movendo o produto e precauções	6
Conexão de alimentação e Botão de energia	7
Substituindo a memória	8
Configuração de idioma e registro do usuário do Windows 10	9
Menu Iniciar	10
LG Easy Guide, LG Troubleshooting	11
Aplicativos LG.....	11
Desbloqueando a Tela de Bloqueio	12
Desligando/encerrando o sistema	12
Função de proteção auricular.....	13
Resolução de problemas	14
O menu Iniciar é exibido em tela cheia.....	14
A tela está escura.....	14
Não é possível ligar a alimentação.....	14
O sistema para durante o uso ou não é desligado adequadamente.....	14
Nenhum som sai dos auto-falantes	14
Foi selecionado o idioma errado de tela para o Windos	15
Guia do Windows 10 Auto Scaling.....	15
Alguns sites não funcionam normalmente ou não são exibidos (Internet Explorer).....	16
A LAN sem fio não está conectada.....	17
Um determinado site ou programa não é executado.....	17
Não é possível se conectar à Internet.....	18
Reinstalando drivers.....	18
O sistema está lento ou uma mensagem de erro é exibida.....	19

1. Não é recomendável o descarte de, pilhas, baterias em lixo comum.

Após o uso, estes itens devem ser descartados de forma adequada, sob pena de ocasionarem danos ao meioambiente e à saúde humana.

2. A LG criou o Programa Coleta Inteligente, para facilitar e viabilizar o descarte adequado de aparelhos celulares, pilhas e baterias.

3. Através do Programa Coleta Inteligente, a LG disponibiliza pontos de coleta em localidades diversas, incluindo assistências técnicas autorizadas da LG Electronics. Para mais informações visite o site?www.lge.com/br/coleta-seletiva ou contate nosso SAC através do número 4004-5400 (Capitais e Regiões metropolitanas) ou 0800-707-5454 (demais localidades).



Leia-me primeiro

Ao instalar o Windows pela primeira vez, a mensagem Começando é exibida por cerca de 5 minutos para otimização do sistema. Depois, após reiniciar, a tela de registro de usuário aparece. Não desligue da energia até que a instalação do Windows seja concluída.

Este produto é um produto de baixo consumo de energia e é recomendado para uso genérico (preparação de documentos, navegação na Web e execução de software 2D/3D leve) que não necessite de desempenho avançado.

Dependendo das especificações do produto, alguns jogos (online, 3D ou 2D) podem não ser suportados e você poderá experimentar vídeo "pulando" durante a reprodução de alguns vídeos de alta definição (vídeos de nível HD ou full HD, etc.).

Caso o sistema desligue antes de estar totalmente carregado, o produto poderá não ser desligado adequadamente. Desligue o sistema após tê-lo carregado totalmente. (Demora cerca de um ou dois minutos para carregar o sistema completamente e isso pode ser variar, dependendo das condições.)

O Windows 10 instalado neste produto possui seu próprio programa antivírus (Windows Defender) e a LG Eletrônica não fornece qualquer outro programa antivírus separadamente.

Para detalhes sobre o Windows 10, consulte o LG Easy Guide.

Este Guia de Instalação foi escrito antes do lançamento do Windows 10 e o conteúdo pode diferir parcialmente do produto real.

Componentes do produto

Ao comprar o produto, os componentes a seguir serão fornecidos. Verifique os componentes antes do uso.

- Alguns dos componentes podem ser diferentes das imagens em formato e cor dependendo do modelo.
- O adaptador para CA pode ser diferente dependendo do país.
- Para limpar o produto, utilize um agente de limpeza específico para PC. Se você utilizar tiner, benzeno, álcool ou outro agente semelhante, o produto poderá ser danificado ou deformado.



Instalação

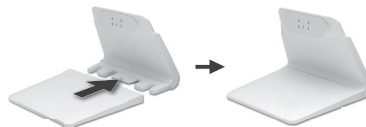


Precauções antes da instalação

- Coloque luvas para proteger suas mãos enquanto estiver instalando o produto.

Montando o suporte

- 1 Deslize e fixe a base do suporte no corpo da base na direção apontada por uma seta.



- 2 Aperte os três parafusos fornecidos no pacote para fixar o corpo do suporte e a base do suporte no lugar.

- 3 Para desmontar o suporte, repita o processo na ordem contrária.

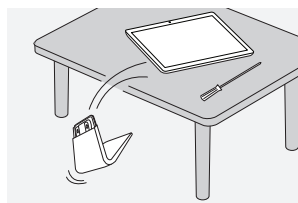


Montando o corpo com o suporte

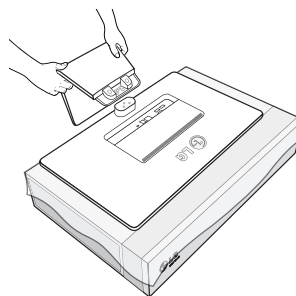


Cuidado

- Montar o corpo e o suporte sobre a mesa ou outros lugares altos pode trazer o risco de derrubar o produto no chão.
- Cuidado com pó ou escombros onde você montar o produto, já que a tela pode ser riscada ou danificada.



- 1 Cubra a embalagem ou uma mesa baixa com um pano macio para proteger a tela (painel).
- 2 Coloque o corpo sobre a embalagem ou sobre a mesa baixa, alinhe-os na borda e verifique se a tela está voltada para baixo.



- 3 Conecte o suporte, alinhando-o com as dobradiças por trás do corpo.

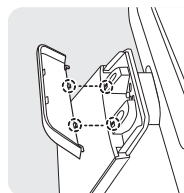


- 4 Aperte os 3 parafusos fornecidos no pacote para fixar o corpo do suporte em seu lugar.

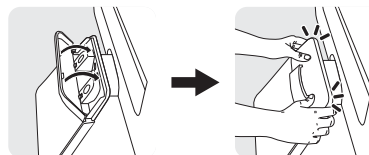


Montando a capa do suporte

- 1 Coloque o produto em uma superfície nivelada e alinhe a parte inferior da tampa do suporte nos furos do suporte, como exibido na imagem à direita.

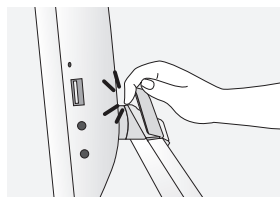


- 2 Empurre a tampa do suporte na direção da seta até ouvir um som de 'clique'.
- 3 Para desmontar o corpo e o suporte, repita o processo na ordem contrária.



Cuidado

- Enquanto estiver montando a capa do suporte, tome cuidado pois o seu dedo pode ficar preso entre o suporte e o corpo.



Nome das peças

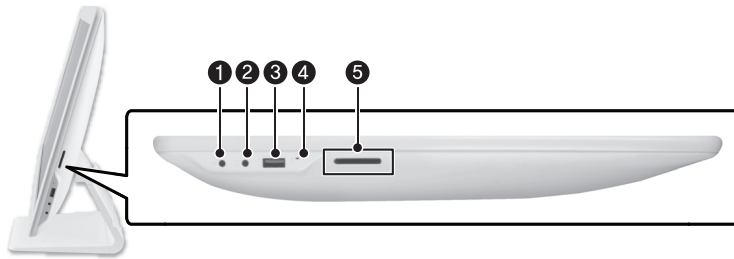
O produto pode diferir em formato e cor das imagens de produto incluída neste Guia do Usuário.

Frente

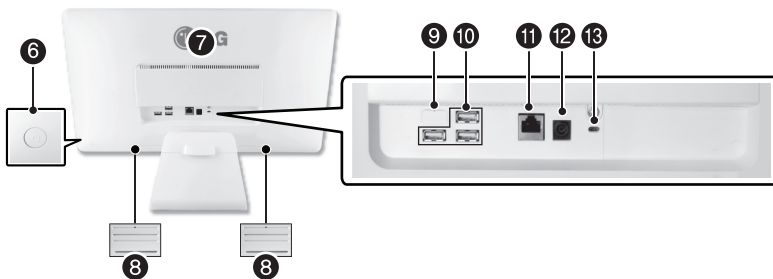


- 1 Webcam
- 2 Lâmpada de status da webcam
- 3 Luz de energia

Direita



Vista traseira



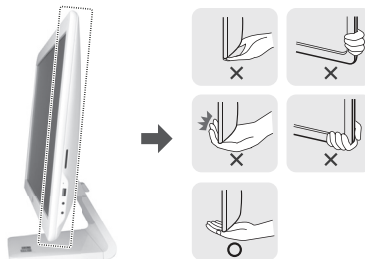
- | | | | |
|---|-----------------------------------|----|---|
| 1 | Porta do microfone | 8 | Alto-falantes embutidos |
| 2 | Porta para fone de ouvido | 9 | Porta de serviço
(Desativado quando um dispositivo USB é conectado.) |
| 3 | Porta USB (USB 3.0 ¹) | 10 | Porta USB (USB 2.0) |
| 4 | Microfone embutido | 11 | Porta LAN |
| 5 | Slot para múltiplos cartões | 12 | Porta de alimentação |
| 6 | Botão de energia [⏻] | 13 | Orifício da chave de segurança
(Trava Kensington) |
| 7 | Abertura | | |

1 Dispositivos não autorizados para USB 3.0 podem não funcionar normalmente quando conectados à entrada USB 3.0.

Movendo o produto e precauções

Ao mover o produto, siga as seguintes regras para evitar danos ou riscos ao produto.

- Não toque na tela do monitor pois isso pode danificar a tela ou os pixels dentro dela.
- Recomenda-se colocar o produto dentro da caixa original ou embrulhá-lo antes de movê-lo.
- Certifique-se de desligar o Windows e desconectar o cabo de energia e todos os outros cabos antes de pegar ou transportar o produto.
- Segure o produto pelo quadro superior e inferior de forma firme.

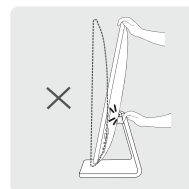
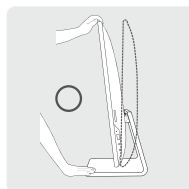


- Ao segurar o produto, vire a tela para o lado oposto a fim de evitar riscos.
- Ao mover o produto, certifique-se de que ele não fique exposto a impacto ou vibrações excessivas.
- Ao mover o produto, mantenha-o na posição vertical. Certifique-se de que o produto seja colocado na posição vertical e não se incline para a esquerda ou para a direita.



Aviso

- Ao controlar o ângulo da tela, não segure o produto pelo suporte.
- Seus dedos podem ficar presos no suporte.



Conexão de alimentação e Botão de energia

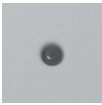
O adaptador CA que acompanha o produto pode ser utilizado com 100 V a 240 V.

Conexão de alimentação

- 1 Conecte uma extremidade do cabo ao adaptador CA e a outra a uma tomada elétrica.
- 2 Conecte o adaptador de CA ao PC.
 - Certifique-se de que a tomada de energia esteja ligada ao adaptador para CA e o produto esta conectado firmemente.



Quando o adaptador de CA estiver conectado, a lâmpada do adaptador de CA se acende.



Status	Luz de energia
Acesa (vermelha)	O sistema está desligado.
Acesa (branca)	O sistema está ligado
Piscando (branca)	Quando o sistema está em modo de suspensão
Desativado	O adaptador de CA não está conectado.

Ligando o sistema

Ligando o sistema : Pressione o botão Power (Liga/Desliga) para ligar o sistema.



Precauções ao usar o adaptador de CA

Não dobre muito o cabo do adaptador de CA.

- Caso contrário, os fios dentro do cabo podem se quebrar e causar choque elétrico ou incêndio.



Adaptador integrado



Adaptador destacável

Substituindo a memória

Se você precisar substituir a memória, consulte o seguinte:

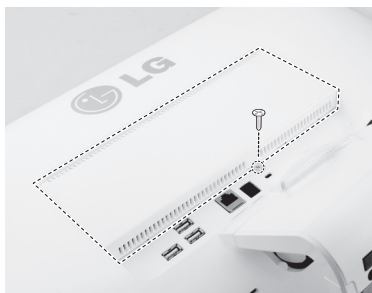
- Para substituição da memória, recomendamos que você receba um serviço pago de uma central de atendimento certificada da LG Electronics. A LG Electronics se exime de qualquer responsabilidade por danos decorrentes de um serviço não certificado ou da desmontagem arbitrária.
- Para obter mais informações sobre a substituição da memória, consulte o LG Easy Guide.



Precauções ao substituir a memória

- Ao substituir a memória, adicione uma memória com a mesma especificação (DDR3L SDRAM para 1,35 V).
- Antes de remover a tampa do PC, desligue o PC e a alimentação CA e remova o cabo de alimentação e todos os periféricos.
- Empurre até que a memória esteja completamente fixada na trava.
- Verifique a capacidade da memória durante a segunda inicialização. Se a capacidade da memória não estiver correta, reinstale o cartão de memória principal.
- Use somente o módulo de memória principal para substituição fabricado pela LG. O uso de um módulo de memória diferente dos módulos recomendados pode causar o mau funcionamento do computador.

- 1 Solte os parafusos na parte de trás do computador para remover a tampa.



- 2 Insira o cartão de memória no slot de memória na direção da seta e pressione o cartão de memória para baixo para instalá-lo. (Quando o cartão de memória for instalado, você ouvirá um 'clique'.)

- Para substituir a memória, remova a memória existente antes de instalar a memória nova.

- 3 Após inserir a memória, feche a tampa e afixe-a com os parafusos.



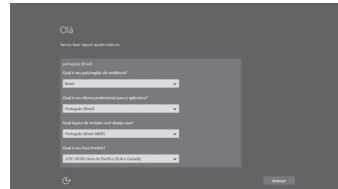
Configuração de idioma e registro do usuário do Windows 10

Para usar Windows 10, você deve fazer a configuração de idioma e o registro de usuário.

Certifique-se de conectar o adaptador CA antes de selecionar as configurações de idioma e se registrar como um usuário no Windows 10.

- O processo de registro pode ser diferente, dependendo do produto, mas ele não afeta a utilização.
- A imagem ilustrada pode ser diferente, dependendo do tipo de sistema.
- Se você selecionou um idioma errado, consulte a seção [Restaurando o sistema] em LG Easy Guide.

1 Quando a seguinte tela aparecer, configure País ou Região e Idioma do Aplicativo e clique em [Avançar].



2 Verifique o [Veja aqui o material jurídico] e clique em [Aceito].



3 Quando a tela [Vamos nos conectar] aparecer, selecione uma rede e clique no botão [Voltar].

- Para usar uma conta do Windows Live, você precisará estar conectado a uma rede.
- Se você não tiver uma rede conectada ao computador ou não quiser se conectar a uma rede, selecione [Ignorar esta etapa] e continue para a próxima etapa.
- Se o computador for conectado à LAN com fio, pule para a próxima etapa.




4 Se a tela [Realizar ações mais rápido] aparecer, clique no botão [Usar configurações Expressas].



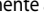


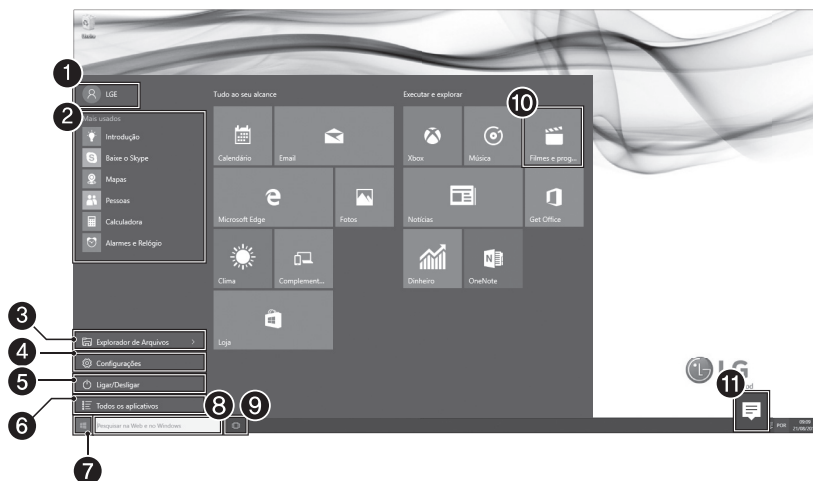
5 Complete o processo de registro de usuário conforme instruído.



Menu Iniciar

O menu Iniciar no Windows 10 foi alterado para fornecer ao usuário acesso rápido e fácil ao Windows. Pressione o botão [] no canto esquerdo da tela para exibir o menu Iniciar.




- Pressione a tecla [] no teclado ou as teclas [Ctrl] + [Esc] para exibir o menu Iniciar.
- Pressione as teclas [] + [X] e o menu pop-up do botão [] aparecerá. É possível usar o menu pop-up para acessar facilmente atalhos para o Painel de controle, Explorer, Pesquisar, Desligar o sistema e Área de trabalho.

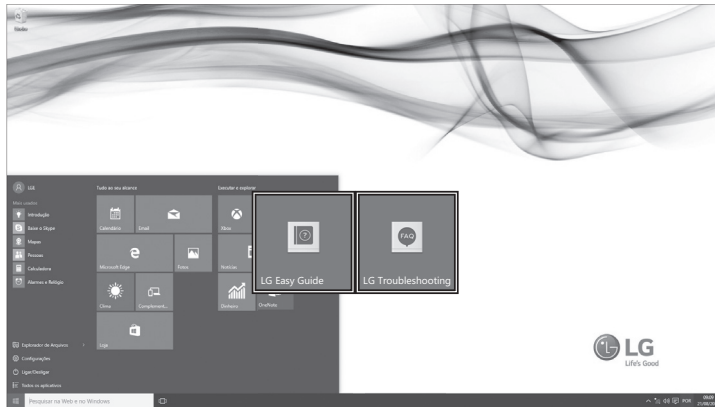


- 1 Conta do usuário** : Exibe as informações do usuário atual. É possível usar as funções como Alterar configurações de conta, Bloquear ou Fazer logoff.
- 2 Mais usados** : Exibe os aplicativos mais usados e itens adicionados recentemente.
- 3 Explorador de Arquivos** : Você pode classificar dados no formato que quiser e pesquisar rapidamente os itens no sistema.
- 4 Configurações** : Você pode configurar o sistema, incluindo configurações de rede.
- 5 Ligar/Desligar** : Os menus Suspensão, Desligamento do sistema e Reiniciar estão disponíveis.
- 6 Todos os aplicativos** : Todos os aplicativos instalados no sistema são exibidos. Você pode selecionar e executar um aplicativo.
- 7 Botão Iniciar** : Abre ou fecha o menu Iniciar.
- 8 Pesquisar na Web e no Windows** : Pesquisa o texto inserido pelo usuário em Meus itens (sistema) ou em um site da Web.
- 9 Adicionar/Alternar áreas de trabalho** : É possível adicionar e usar várias delas de área de trabalho.
- 10 Bloco Aplicativo** : Um aplicativo adicionado no menu Iniciar é exibido no formato de blocos.
- 11 Central de ações** : É possível visualizar mensagens de notificação relacionadas ao sistema e alterar configurações do computador.

LG Easy Guide, LG Troubleshooting

A LG Electronics fornece o LG Easy Guide (Guia do Usuário) e a LG Troubleshooting (Guia de Solução de Problemas) para os usuários para uso facilitado e conveniente do produto.

- 1 Pressione o botão [] para exibir o Menu Iniciar.
 - Pressione a tecla [] no teclado ou as teclas [Ctrl] + [Esc] para exibir. o menu Iniciar.
- 2 Pressione o bloco [LG Easy Guide] ou [LG Troubleshooting] para executá-lo.
 - Selecione o botão [] > [Todos os aplicativos] > [LG Software] para executar o [LG Easy Guide] ou [LG Troubleshooting].



Aplicativos LG

Vários aplicativos, como o LG Update Center e o LG Control Center são fornecidos para conveniência dos usuários.

- Para mais detalhes, consulte o LG Easy Guide.

Desbloqueando a Tela de Bloqueio

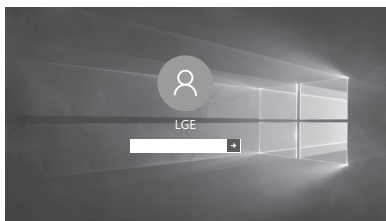
Se não for usado por muito tempo, o computador será bloqueado.

Quando o computador for usado novamente, aparecerá uma tela de bloqueio por motivo de segurança, que pode ser desbloqueada desta forma:

- 1 Pressione qualquer tecla na tela de bloqueio ou arraste para cima enquanto pressiona o botão esquerdo do mouse.



- 2 Quando a janela de login a seguir for exibida na tela, insira a senha e pressione [Enter]. (Se nenhuma senha for definida, pressione o botão de login para imediatamente desbloquear a tela.)



Desligando/encerrando o sistema

No Windows 10, você pode usar a opção de desligamento do Windows usando o seguinte método:

- 1 Pressione o botão [] e selecione o menu [Ligar/Desligar].
 - Pressione a tecla [] no teclado ou as teclas [Ctrl] + [Esc] para exibir o menu Iniciar.




- 2 Selecione a opção de desligamento do Windows desejada.
 - Na tela da área de trabalho, pressione os botões [Alt] + [F4] para usar a opção de encerramento do Windows. (Pressionar os botões [Alt] + [F4] em um aplicativo em funcionamento pode finalizar o aplicativo.)




Função de proteção auricular



O produto é equipado com uma função de proteção auricular para proteger seus ouvidos de níveis de som excessivos ao usar fones de ouvido.

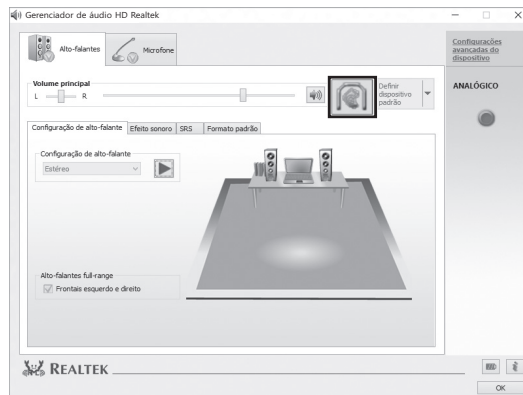
Você pode usar o seguinte processo para ligar/desligar a função de proteção do ouvido. (O produto é fornecido com esta função desativada.)

- 1 Clique duas vezes no ícone [], à direita da barra de tarefas, na parte inferior da tela.



- 2 Quando o gerenciador de áudio Realtek aparecer, clique no ícone [] para ligar ou desligar a proteção auricular.

-  : função de proteção auricular ligada
-  : função de proteção auricular desligada



Resolução de problemas

O menu Iniciar é exibido em tela cheia.

- Vá para o Central de ações e remova a seleção do modo Tablet.



A tela está escura.

O sistema está no modo de espera ou hibernação para reduzir o consumo de energia.

- O LED está piscando (Espera) : Pressione qualquer tecla no teclado.
- O LED vermelho está apagado (Hibernar) : Pressione o botão Power (Liga/Desliga) para ligar o sistema. Se o sistema é desligado e o LED vermelho está ligado, você não pode voltar ao estado anterior.
 - Modo em espera : Desliga todos os dispositivos, inclusive o dispositivo de armazenamento (HDD, SDD, eMMC, etc.) e o ODD não utilizados pelo sistema, com exceção da placa-mãe e da memória.
 - Modo de hibernação : Armazena os dados atuais no dispositivo de armazenamento (HDD, SDD, eMMC, etc.) e desliga a energia de todos os dispositivos no PC.
- Reconecte o cabo de alimentação e pressione o botão Liga/Desliga (Power) do PC.
 - Cuidado : Dados não salvos poderão ser perdidos.

Não é possível ligar a alimentação.

- Verifique se o cabo de alimentação está conectado.
- Desconecte o cabo de alimentação.
Reconecte o cabo de alimentação e pressione o botão Liga/Desliga (Power) do PC.

O sistema para durante o uso ou não é desligado adequadamente.

Reinicie o sistema efetuando um dos seguintes procedimentos.

- Pressione o botão de energia por aproximadamente 4 segundos para desligar o sistema.
- Pressione o botão de energia novamente para ligar o computador.
 - Cuidado : Pressionar o botão de energia enquanto o computador está em uso pode causar danos ao disco rígido ou um erro no sistema. Dados não salvos poderão ser perdidos.

Nenhum som sai dos auto-falantes



- Pressione o botão de controle de volume para ver se o som está no modo mudo ou para verificar o nível de volume.
- Reinstale o driver de som.

Foi selecionado o idioma errado de tela para o Windos.

- Consulte [Restaurando o sistema] no LG Easy Guide para inicializar o computador e definir o idioma novamente.
- Todos os dados serão perdidos durante a inicialização e, por isso, você deve fazer backup de todos os dados essenciais antecipadamente.

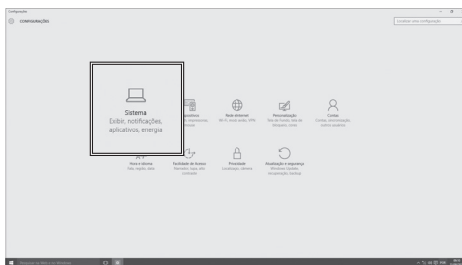
Guia do Windows 10 Auto Scaling

A função Auto Scaling do Windows 10 pode embaçar parcialmente a tela ou exibir alguns ícones e textos maiores para conveniência do usuário. Consulte as informações a seguir para alterar a escala DPI para adequar-se às suas necessidades.

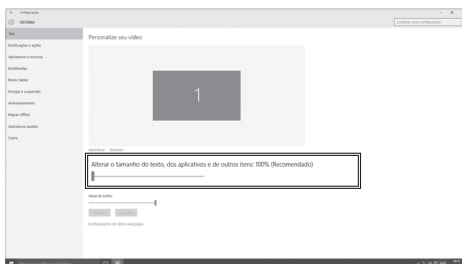
- Pressione o botão [] e selecione o menu [Configurações].
 - Nota : Pressione a tecla [] no teclado ou as teclas [Ctrl] + [Esc] para exibir o menu Iniciar.



- Selecione o menu [Sistema].




- [Alterar o tamanho do texto, dos aplicativos e de outros itens.] Ajuste o valor para alterar o tamanho.

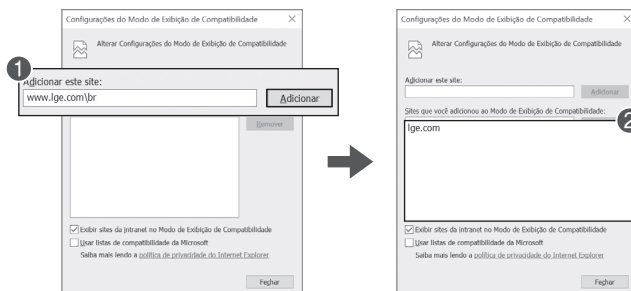


- Clique em [Aplicar] para aplicar as alterações.

Alguns sites não funcionam normalmente ou não são exibidos (Internet Explorer).


Configurando a exibição de compatibilidade

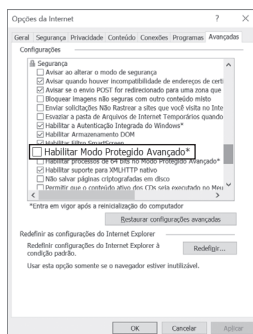
- No Internet Explorer, clique no ícone [] e selecione o menu [Configurações do Modo de Exibição de Compatibilidade].
- Nota : O Internet Explorer não é compatível com o botão de Exibição de Compatibilidade na caixa de inserção do endereço.
- Quando a tela de Configurações de exibição de compatibilidade aparecer, digite o endereço do site e clique em [Adicionar].



- Clique em [Cerrar] para fechar a tela de Configurações de exibição de compatibilidade.


Desativando o modo de proteção melhorada

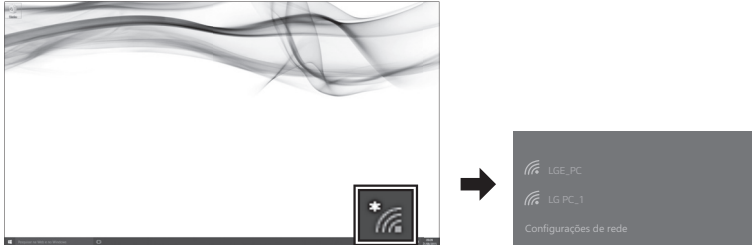
- Depois de executar o Internet Explorer na Área de trabalho, clique no ícone [] para ir para a guia [Opções da Internet] > [Avançadas].
- Após remover a marcação de [Habilitar Modo Protegido Avançado] na lista de configurações, clique em [Acceptar].



- Reinicie o computador e, então, execute o Internet Explorer novamente.
- Depois de acessar o site que você deseja usar, verifique se os plugins como o ActiveX estão instalados corretamente.
- Nota : O "Modo de proteção melhorada (EPM)" no Internet Explorer é uma função de proteção dos dados do usuário de forma segura dos hackers, que exploram vulnerabilidades de segurança no navegador. Ative o EPM a menos que haja um problema com o ActiveX ou outros plugins no site que você quer usar.


A LAN sem fio não está conectada.

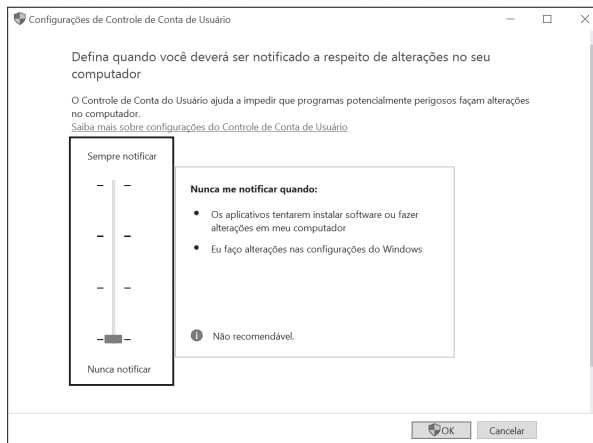
- Clique em Wi-Fi [] do lado direito da barra de tarefas e verifique se o AP é exibido corretamente.




- Talvez você não consiga acessar a rede sem fio protegida.
Contate o administrador da rede sem fio.
- Reinstale o driver de rede sem fio.
- A rede sem fio pode não ser suportada, dependendo do modelo.

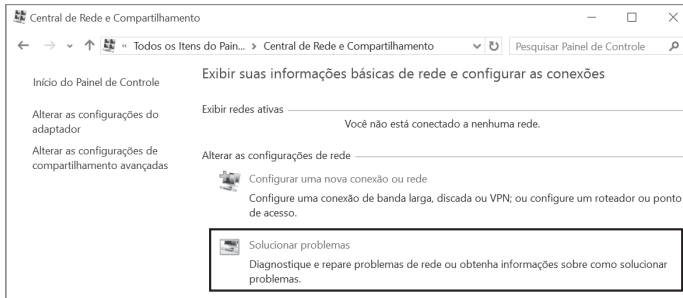
Um determinado site ou programa não é executado.

- Clique com o botão direito em Iniciar [] e selecione [Painel de controle] > [Exibir por] > [Ícones pequenos] > [Conta de usuário] > [Configurações de Controle de Conta de Usuário] > [Nunca notificar] > [OK].
- A LG Electronics e a Microsoft recomendam usar o Controle de conta do usuário.






Não é possível se conectar à Internet.

- Verifique se o cabo de rede está conectado adequadamente.
- Em caso de modem externo
Desligue o modem e o computador. Ligue o modem novamente. Depois de aguardar 30 segundos, ligue o computador.
- Clique com o botão direito em Início [] e selecione [Configurações] > [Painel de controle] > [Exibir por] > [Ícones pequenos] > [Central de Rede e Compartilhamento] > [Solucionar problemas].




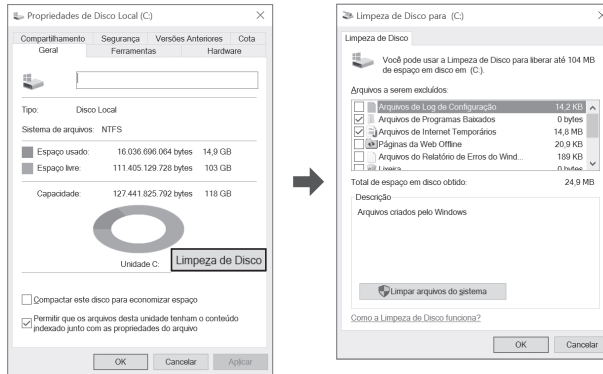
- Reinstale o driver de rede.
- Entre em contato com o provedor de serviços de Internet.

Reinstalando drivers

- Clique com o botão direito do mouse no botão Iniciar [] e selecione [Painel de Controle] > [Exibir por] > [Ícones Pequenos] > [Programas e Recursos] e remova o driver que você quer reinstalar.
- Clique no bloco [] na tela Inicial ou no ícone [] na Área de Trabalho para executar o [LG Update Center].
- Selecione [Atualização obrigatória] ou [Todas as listas] para reinstalar o driver.

O sistema está lento ou uma mensagem de erro é exibida.

- Verifique se o sistema está infectado por um vírus ou código malicioso.
- Limpe seu disco regularmente.
- Clique com o botão direito do mouse em Iniciar [] > selecione [Explorador de arquivos] > [Selecionar unidade] > selecione [Propriedades] > [Geral] > [Limpeza de Disco] e siga as instruções para limpar o disco.



- Se o problema persistir, consulte [Restaurando o sistema] no LG Easy Guide para restaurar o sistema.
 - Cuidado : Dados não salvos poderão ser perdidos.

MEMO

Português

A large, solid gray rectangular area with rounded corners, intended for writing the memo's content. It occupies the majority of the page below the title.