

Aspirador de Pó



► Por favor, leia todas as instruções relacionadas ao seu produto e guarde este manual para a sua referência futura.

Siga todas as advertências e instruções descritas neste manual para melhor utilizá-lo e obter melhores resultados.

: : DE USO EXCLUSIVAMENTE DOMÉSTICO : :

► Manual do usuário  
NAN11

✖ Informações de segurança

|  |
|--|
| Verifique se a tensão da rede elétrica é a mesma da etiqueta do produto antes de ligá-lo.  |
| Desligue o produto da tomada sempre que fizer limpeza/manutenção.  |
| Não utilize o cabo elétrico para puxar ou arrastar o produto.  |
| Evite deixar o cabo elétrico em contato com objetos cortantes ou quinas para não danificá-lo.  |
| Nunca desligue o produto da tomada puxando pelo cabo elétrico. Use o plugue.   |
| Não prenda, torça, estique ou amarre o cabo elétrico.  |
| Se o cabo de alimentação estiver danificado, ele deve ser substituído pelo Serviço Autorizado Electrolux ou por técnicos qualificados para evitar situações de risco.  |
| Para evitar riscos de choque elétrico, não molhe, nem utilize o produto com as mãos molhadas, nem submerja o cabo elétrico, o plugue ou o próprio produto na água ou em outros tipos de líquidos ou materiais inflamáveis.   |
| Este produto não deve ser utilizado por pessoas (incluindo crianças) com capacidades físicas, sensoriais ou mentais reduzidas, ou sem experiência e conhecimento, a menos que sejam supervisionadas ou instruídas em relação ao uso do produto por alguém que seja responsável por sua segurança.  |
| Crianças devem ser supervisionadas para que não brinquem com o produto.  |
| Após desembalar o produto, mantenha o material da embalagem fora do alcance de crianças.   |
| Utilize peças originais. Isso evita danos ao produto e riscos a quem o manipula.   |
| Conecte o aspirador em uma tomada exclusiva e em perfeito estado para evitar sobrecarga na rede elétrica e/ou mau contato na tomada.   |
| Nunca utilize o aspirador sem os filtros.  |
| Nunca deixe o aspirador ligado sem supervisão.   |
| Produtos em spray aerossol podem ser inflamáveis. Não os utilize perto do aspirador.   |
| Para produto que possui enrolador de cabo, ao acionar o pedal de enrolamento do cabo, oriente, com as mãos a trajetória do cabo, para que ele não chicoteie no ar atingindo quem o opera e/ou danificando o produto.   |
| <i>Nunca aspire:</i> Qualquer tipo de líquidos inflamáveis, nem brasas de pontas de cigarro, pode haver risco de explosão.<br>Partícula de poeira muito fina, como toner, gesso e cimento: esses resíduos podem ir para o motor, uma vez que tem uma espessura que dificulta a retenção da partícula no filtro.<br>Objetos grandes, como pedaços de tecido, pedaços grandes de papel, revestimento de maços de cigarro: eles podem obstruir a passagem do ar pela mangueira.<br>Objetos cortantes, como grampos, alfinetes, agulhas e vidros: eles podem danificar os filtros. |

Para sua segurança e comodidade, apenas os profissionais treinados pela Electrolux estão autorizados a consertar o produto.

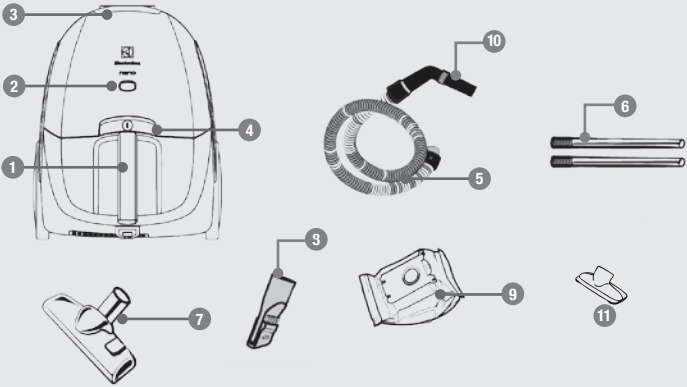
Lembre-se: Não seguir as orientações pode levar a perda da garantia.

A Electrolux recomenda o cumprimento dos procedimentos descritos neste manual para que não haja riscos ao usuário nem danos ao produto.

✖ Especificações técnicas

| Produto                                  |  | Aspirador de pó |             |
|--|--|-----------------|-------------|
| Modelo                                   |  | NAN11           |             |
| Potência Máxima (w)                      |  | 1000            |             |
| Peso Líquido (Kg)                        |  | 2,0             |             |
| Tensão (V~)                              |  | 127V            | 220V - 240V |
| Frequência (Hz)                          |  | 50 - 60         |             |
| Indicador de compartimento para pó cheio |  | Sim             |             |
| Tipo de saco para pó                     |  | Descartável     |             |

✖ Conheça o seu aspirador



- 1 Alça de transporte
- 2 Indicador de saco de pó cheio
- 3 Abertura da tampa do compartimento do saco de pó
- 4 Botão Liga/Desliga
- 5 Mangueira flexível
- 6 Tubos prolongadores
- 7 Bocal para pisos
- 8 Bocal 2 em 1 (cantos, frestas e estofados)
- 9 Saco para pó
- 10 Regulador de sucção
- 11 Bocal para estofados

✖ Solucionando problemas

A Electrolux ensina ao cliente como solucionar, em casa, alguns problemas de funcionamento do produto. Caso seu aspirador apresente algum problema de funcionamento, verifique abaixo no quadro de prováveis causas, as soluções possíveis. Efetue as correções que possam ser realizadas em casa. Não melhorando o funcionamento, consulte o Serviço Autorizado Electrolux.

| Sintomas                                 | Causas   | Solução  |
|--|--|--|
| O aspirador não liga.                    | O plugue não está bem conectado na rede elétrica.            | Verifique a conexão do plugue na rede ou tente outra tomada.   |
|  | Não há tensão na tomada.                                     | Verifique a alimentação de energia para a tomada.  |
|  | Protetor térmico ativado devido à alta temperatura do motor. | Desligue o aspirador de pó da tomada e aguarde 30 minutos antes de ligá-lo novamente.  |
|  | Interruptor com defeito.                                     | Procure o Serviço Autorizado.  |
| Redução da capacidade de sucção sólidos. | Motor elétrico com defeito.                                  | Procure o Serviço Autorizado.  |
|  | Queda de energia elétrica.                                   | Aguarde o retorno da energia.  |
|  | Variação da tensão da energia elétrica.                      | Aguarde a normalização da tensão da energia.   |
|  | Mangueira de sucção bloqueada ou bocal bloqueado.            | Limpe a mangueira de sucção ou o bocal.  |
| Aspirador parou de funcionar.            | Conexões quebradas.  | Substituir as conexões.  |
|  | Mangueira danificada (furada).                               | Troque a mangueira.  |
|  | Obstrução na mangueira/tubo/filtro.                          | Desconecte o aspirador da tomada. Espere 20/30 minutos até que o aspirador esfrie. Elimine a causa da obstrução e reinicie a operação. |

✖ Serviço de atendimento ao consumidor

- Ao acessar o SAC tenha em mãos:
- Código de identificação do produto;
  - Nota fiscal de compra;
  - Seu endereço, CEP e telefone para contato.

Para informações sobre a rede de serviços autorizada, acessar:  
www.electrolux.com.br ou ligar (41) 3340-4321.

Electrolux do Brasil S.A.  
Rua Senador Accioly Filho, 1321  
CEP 81310.000 Curitiba-PR Brasil  
www.electrolux.com.br

### ✕ Cuidados antes de utilizar

- Antes de utilizar o seu aspirador verifique se a tensão da corrente elétrica doméstica corresponde à tensão inscrita na etiqueta do produto.
- Não ligue o produto se o mesmo parecer avariado ou se o cabo elétrico estiver danificado. Não tente consertá-lo sozinho. Para consertos ou aquisição de acessórios entre em contato com os Serviços de Assistência Técnica da Electrolux.
- Retire sempre o produto da tomada quando o produto não estiver em uso e antes de efetuar qualquer limpeza ou operação de manutenção.
- Nunca deixe o produto ligado sem a vigilância de um adulto. Mantenha-o fora do alcance de crianças.
- Este aspirador destina-se exclusivamente ao uso doméstico. Utilize-o de acordo com as instruções.
- Não arraste o seu aspirador nem desligue-o da tomada puxando-o pelo cabo elétrico.
- Não utilize o aspirador em superfícies molhadas ou para aspirar líquidos, lama, resíduos incandescentes (cinzas, brasas, pontas de cigarro...). Não aspire substâncias ou gases inflamáveis ou explosivos. Estes materiais podem causar sérios danos ao motor - não coberto pela garantia.

- Não desligue o aspirador com as mãos úmidas.
- Não utilize o aspirador em locais próximos a aquecedores, irradiadores, fogões, etc.
- Antes de utilizar o aspirador remova objetos de grandes dimensões e objetos pontiagudos ou cortantes, para evitar danificar o recipiente do pó ou a mangueira.

### ✕ Utilizando seu aspirador

- Verifique se o saco para pó está corretamente posicionado. Se não estiver, a tampa não irá fechar.
- Encaixe a mangueira no aspirador.
- Conecte os tubos prolongadores e aplique-lhes uma leve torção, como se os fosse rosquear e depois os acople ao bocal e à mangueira.
- Desenrole uma quantidade de cabo elétrico suficiente para a realização da tarefa.
- Verifique a tensão e conecte o produto na tomada.
- Regulador de sucção: De fácil utilização, regula a intensidade de aspiração de acordo com o tipo de superfície que está sendo aspirada.

### ✕ Limpeza e manutenção

Faça regularmente a limpeza das peças principais utilizando um pano úmido. Deixe-as secar antes de guardá-las novamente.

- O saco para pó protege o motor e mantém a parte interna do aspirador sempre limpa.
- Escolha um local seco e seguro para guardar o seu aspirador.
- O aspirador pode ser guardado na posição vertical ou horizontal, conforme o espaço disponível.
- Guarde os acessórios juntos para evitar perdas.

Os filtros devem ser substituídos se estiverem danificados e quando ficarem visivelmente sujos.

- Não lave os filtros em máquinas de lavar roupas/louças.
- Não use álcool, saponáceos, água quente ou solventes para efetuar a limpeza.

### O motor de seu aspirador poderá sofrer danos se:

1. O aspirador for ligado sem os filtros.
2. For utilizado em tensão elétrica inadequada.
3. Aspirar sólidos sem o saco para pó.

### Trocando o saco para pó

1. Retire a mangueira do aspirador (Fig. 1) e abra o compartimento do saco para pó (Fig. 2).
2. Remova o saco para pó (Fig. 3)
3. Jogue-o no lixo (Fig. 4).
4. Encaixe o novo saco de cima para baixo (Fig. 5), fixando-o na trava (Fig. 6).
5. Feche a tampa (Fig. 7).

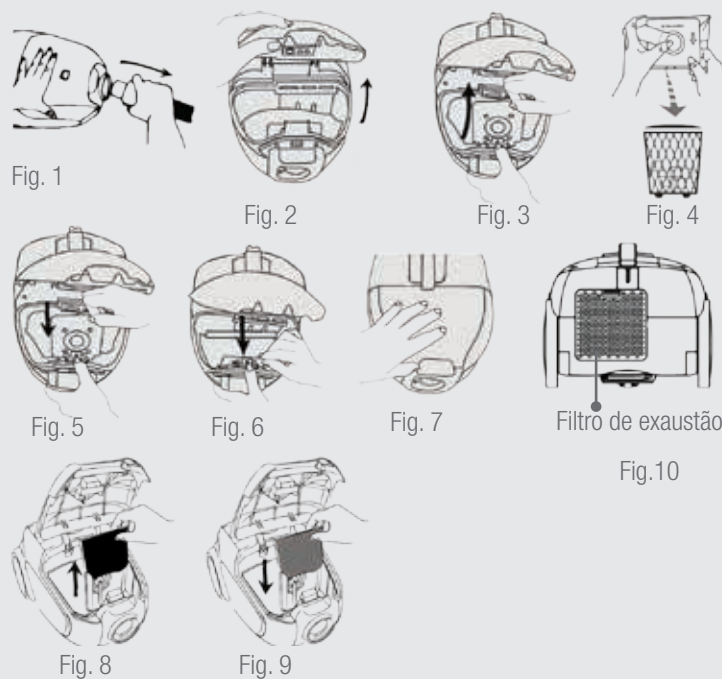
### Trocando o filtro do motor

1. Retire a mangueira do aspirador (Fig. 1) e abra o compartimento do saco para pó (Fig. 2).
2. Remova o saco para pó (Fig. 3)
3. Retire o filtro sujo e jogue-o no lixo (Fig. 8).
4. Coloque um novo filtro no local (Fig. 9).
5. Coloque o saco (Fig. 5).
6. Feche a tampa (Fig. 7).

### Trocando o micro filtro de exaustão

O filtro de exaustão deve ser substituído quando o mesmo se apresenta visivelmente sujo.

1. Aperte o botão traseiro da grade do filtro e abra-a para removê-lo (Fig. 10).
2. Substitua o filtro e recoloque-o na posição correta no aspirador.
3. Com o filtro na posição correta, pressione a tampa até fixá-la.



### ✕ Meio Ambiente



A Electrolux tem o compromisso de oferecer produtos que causem menor impacto ao meio ambiente, contribuindo assim para o desenvolvimento sustentável. Os equipamentos eletrônicos, pilhas e baterias devem ser eliminados de forma separada do lixo doméstico comum. Caso seu equipamento possua pilhas ou baterias, essas, ao serem substituídas ou descartadas, deverão ser encaminhadas a um Serviço Autorizado Electrolux para que tenham um destino adequado. Para obter mais informações sobre como proceder para a destinação ambientalmente correta dos nossos produtos ao final de sua vida útil, utilize o nosso serviço de atendimento ao consumidor

