

Parabéns pela escolha de um produto da linha **Philco**.

Para garantir o melhor desempenho do produto, é importante ler atentamente as recomendações a seguir.

Devido aos avanços tecnológicos e ao sistema de produção por lotes, poderão existir pequenas divergências entre o aparelho e alguma ilustração ou descrição de funcionamento de algum recurso deste Manual. Tal fato, porém, não prejudica o entendimento por parte do usuário.

Importante seguir corretamente as instruções do Manual para não invalidar a garantia.

# ÍNDICE

RECOMENDAÇÕES

03

CONTEÚDO DA EMBALAGEM

07

PRINCIPAIS CARACTERÍSTICAS

07

O APARELHO

08

O CONTROLE REMOTO

10

MODOS DE OPERAÇÃO

12

PROBLEMAS E SOLUÇÕES

16

ESPECIFICAÇÕES TÉCNICA

17

# RECOMENDAÇÕES

A **Philco** garante o bom funcionamento deste aparelho. Porém, é necessário que sua utilização seja adequada para que o usuário desfrute do máximo que o aparelho pode proporcionar sem prejudicar a saúde do usuário.

Os cuidados com o LOCAL DE INSTALAÇÃO, PRECAUÇÕES QUANTO À SEGURANÇA, MANUSEIO, LIMPEZA, os CUIDADOS COM O DISCO e o MEIO AMBIENTE são descritos a seguir e devem ser obedecidos.

## INSTRUÇÕES AO USUÁRIO

Muitos dos “problemas” que acometem os produtos eletrônicos têm como causa, não somente a desinformação em relação ao aparelho, mas uma conexão equivocada por parte do usuário. Existe uma grande probabilidade de o usuário resolver eventuais contratemplos de operação ou funcionamento insatisfatório do aparelho apenas consultando o Manual de Instruções. Antes de submeter o aparelho a um posto de Assistência Técnica Autorizada **Philco**, o usuário deve ler atentamente o Manual de Instrução.

## LOCAL DE INSTALAÇÃO

- A ventilação normal do produto não deve ser bloqueada. Os orifícios de ventilação devem ficar sempre desobstruídos. Não envolver o aparelho todo em espuma.
- Não deixar o aparelho exposto à luz solar direta.
- O produto não deve ser exposto a gotejamentos nem a respingos. Objetos com líquidos, como vasos, não devem ser colocados sobre o produto.
- Instalar o aparelho de modo que o cabo de alimentação possa ser desconectado imediatamente da tomada da rede elétrica em caso de alguma anormalidade.

## PRECAUÇÕES QUANTO À SEGURANÇA

- Não tocar o interior do produto nem inserir um objeto metálico. Qualquer uma dessas operações poderá causar choque elétrico ou falhas no aparelho.
- Não deixar as pilhas gastas no compartimento.
- Quando houver tempestades, desligar o cordão elétrico da tomada elétrica e se estiver sendo utilizado ao ar livre interromper o uso.

- Não imergir o cordão elétrico, o plugue ou o próprio aparelho na água ou em qualquer outro líquido.
- O uso de acessórios que não sejam originais pode prejudicar o funcionamento do produto e a perda da garantia.
- Não tentar consertar o aparelho em casa. Quando precisar, levar a uma Assistência Técnica Autorizada PHILCO.
- Não utilizar aparelhos apresentando qualquer tipo de dano no cordão elétrico, no plugue ou em outros componentes.
- É recomendável que o usuário anote o número de série presente na região inferior do aparelho.

Não instalar vários equipamentos numa mesma tomada. Isso sobrecarregará o circuito e aumentará o risco de incêndios.

- Proteger o cabo elétrico contra danos físicos ou mecânicos, tais como: ao ser dobrado, torcido, pisado, preso por uma porta ou calçado.
- Não retirar o cabo elétrico da tomada puxando pelo fio. Sempre segurar na base do plugue.
- Evitar o uso prolongado do aparelho com volume superior a 85 dB. Níveis de ruídos acima deste valor podem ser prejudiciais à audição humana.

NÍVEIS DE DECIBÉIS	EXEMPLOS PARA SIMPLES COMPARAÇÃO
30 dB	Brisa na floresta, biblioteca silenciosa.
40 dB	Geladeira, sala de estar.
50 dB	Trânsito leve, escritório silencioso.
60 dB	Ar condicionado a seis metros de distância, máquina de costura.
70 dB	Aspirador de pó, secador de cabelos.
80 dB	Tráfego médio na cidade, coletor de lixo.
90 dB	Metrô, máquina de cortar grama.
100 dB	Serra elétrica, furadeira pneumática.
120 dB	Concerto de Rock em frente às caixas acústicas, trovão.
140 dB	Espingarda de caça, avião a jato.

Abaixo está a simbologia relacionada à segurança utilizada no aparelho.



O sinal em forma de raio é destinado a alertar o usuário para a presença de tensões perigosas no interior do aparelho. Tocar componentes internos poderá resultar em choque elétrico.



O ponto de exclamação é destinado a alertar o usuário para a existência de instruções importantes de uso.



Para reduzir o risco de choque elétrico ou incêndio, não abrir o gabinete do aparelho.



Este símbolo indica que o aparelho pertence a uma categoria de produtos *laser* de primeira classe. O raio *laser* poderá causar queimaduras por radiação se tocar diretamente o corpo humano.

## MANUSEIO E LIMPEZA

- Não limpar o gabinete do aparelho com detergentes nem solventes.
- Não deixar o aparelho ligado sem ninguém por perto.
- O aparelho em modo Standby consome uma quantidade mínima de energia necessária para responder ao comando do controle remoto.
- Não inserir nenhum objeto dentro do compartimento do disco. Isso pode causar danos ao mecanismo.
- A nota fiscal e o certificado de garantia são documentos importantes e devem ser guardados para efeito de garantia.

## CUIDADOS COM O DISCO

Sempre proteger o disco contra arranhões, sujeira, poeira, etc. Recomendamos que durante os períodos em que não sejam usados, os discos permaneçam guardados em suas caixas originais.

### IMPORTANTE:

- Alguns deles podem não ser reproduzidos pelo aparelho dependendo da qualidade da gravação, condições físicas do disco ou características do dispositivo de gravação. Além disso, o disco NÃO será reproduzido caso não tenha sido devidamente finalizado.
- As trepidações podem interromper a leitura do disco.
- Dependendo do software utilizado (iTUNE / Media Player) podem não ser corretamente exibidas as informações de texto no display para a edição.
- Não utilizar "Dual Discs". Estes frequentemente são danificados (riscados) durante o carregamento e a ejeção do aparelho. Discos com riscos profundos podem emperrar dentro do aparelho além de causar problemas ao leitor.
- Não utilizar discos com formato irregular (por exemplo, com forma de coração ou octogonais), o que poderia resultar em mau funcionamento do aparelho.

## MEIO AMBIENTE

### Embalagem

Um terço do consumo de papel destina-se a embalagens. E alguns têm um período de uso inferior a 30 segundos. É necessário, portanto, contribuir para a redução do consumo dos recursos naturais.

É reciclável o material utilizado para a embalagem e a proteção do aparelho e dos acessórios. Ex.: Caixas de papelão, plásticos, isopores, etc. podem e devem ser reciclados sempre que possível.

### Pilhas

Todos os tipos de pilhas devem receber atenção especial. Uma só pilha contamina o solo durante 50 anos.

As pilhas incorporam metais pesados tóxicos. Portanto, é preciso observar a legislação local quanto ao destino adequado dos materiais que serão descartados. As pilhas e as baterias nunca devem ser jogadas no lixo comum.

### Produto

O simples fato de o usuário ter adquirido este modelo já demonstra certa responsabilidade ecológica, pois se sabe que eletroeletrônicos recentes e de qualidade gastam menos energia.

Este produto é constituído de várias partes que podem ser reaproveitadas (recicladas) por empresas especializadas. Logo, ao descartá-lo, o usuário deve manter a mesma consciência ecológica da época da compra; não destiná-lo ao lixo comum. É importante informar-se sobre os locais corretos para o descarte das pilhas.



**A consciência depende de cada um, porém, é um ato que afeta a todos.**

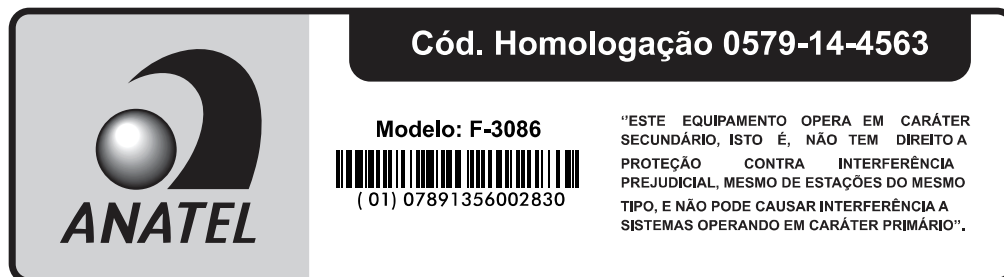
# CONTEÚDO DA EMBALAGEM

- 1 Manual de Instrução
- 2 Certificado de Garantia
- 3 Controle Remoto
- 4 Cabo de Alimentação

## PRINCIPAIS CARACTERÍSTICAS

- Reproduz CD | CD-R/RW | MP3 | WMA
- Entrada USB
- Entrada auxiliar de áudio estéreo (AUX IN)
- Entrada para microfone
- Entrada para violão/guitarra
- Saída para fone de ouvido
- Display digital
- Alça para transporte
- Antena telescópica
- Rádio FM estéreo com sintonia digital
- Funções PROGRAM | REPEAT / RANDOM /INTRO
- Equalizador digital pré-programado
- Modo STAND BY
- Controle remoto
- Bluetooth V3.0
- Bivolt automático

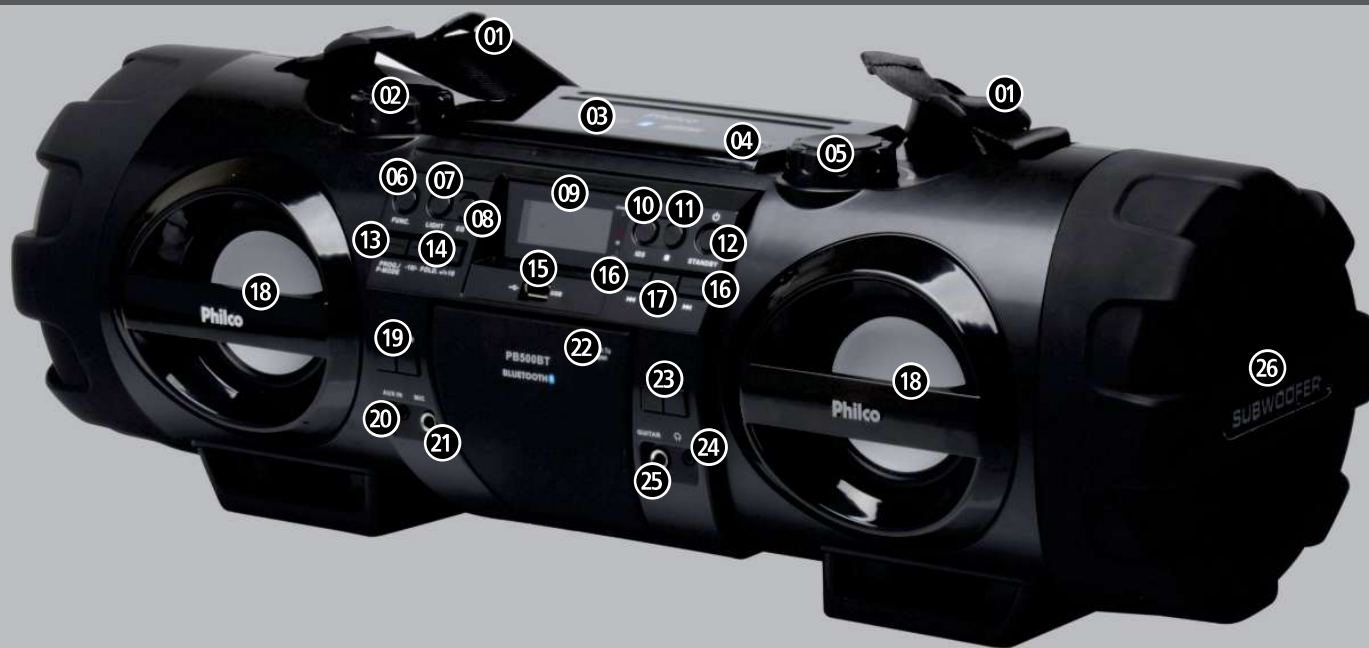
As marcas de certificação são referentes ao módulo F-3086 presente neste produto.



# O APARELHO

É essencial conhecer profundamente o aparelho antes do uso inicial para o correto manuseio dele. Nesta sessão o usuário irá encontrar a localização dos botões de operação, das conexões possíveis e necessárias.

## VISTA FRONTAL



- 01** ALÇA DE TECIDO PARA TRANSPORTE.
- 02** **VOLUME:** ajusta a intensidade do som.
- 03** **COMPARTIMENTO DO DISCO.**
- 04** **PUSH TO OPEN:** pressione para abrir e fechar.
- 05** **TUNING:** sintonia de estação de rádio.
- 06** **FUNCTION:** modos de operação.
- 07** **LIGHT:** alterna entre os modos de iluminação dos alto falantes.
- 08** **EQ:** equalização pré definida.
- 09** **DISPLAY:** exibe as informações de operação do aparelho (Sensor de controle remoto, indicador de standby e indicador de conexão bluetooth).

- 10** **ID3:** exibe informações pertinentes a músicas para arquivos do tipo MP3.
- 11** **STOP:** para a reprodução.
- 12** **STANDBY:** liga e desliga o aparelho.
- 13** **PROG./P-MODE:**
  - **Modo Rádio:** possibilita ao usuário armazenar diferentes estações na memória do aparelho.
  - **Modo USB/Disco:** com a reprodução parada possibilita ao usuário programar uma sequência de faixas desejadas ou alterna entre os modos de repetição.
- 14** **-FOLDER/MEM./10+:**



• **Modo Rádio:** navega entre as estações memorizadas.

• **Modo USB/DISCO:** avança entre as pastas ou avança 10 faixas do disco

**15**

#### ENTRADA USB.

**16**

|<</>>|:

**Modo Rádio:** avança ou retrocede uma faixa de frequência. Manter pressionado para avançar a próxima estação automaticamente.

**Modo USB/DISCO:** pressionar para retroceder ou avançar faixa, manter pressionado para buscar um ponto específico.

**17**

#### PLAY/PAUSE/PAIR:

**Modo USB/DISCO:** inicia e pausa a reprodução.

**18**

#### ALTO FALANTE COM SISTEMA DE ILUMINAÇÃO PREDEFINIDO.

**19**

**-M.VOL+:** ajuste de volume para entrada de microfone.

**20**

**AUX IN:** entrada auxiliar de áudio estéreo.

**21**

**MIC:** entrada para microfone.

**22**

#### COMPARTIMENTO DO CONTROLE REMOTO.

**23**

**-G.VOL+:** ajuste do volume para entrada de guitarra.

**24**

**SAÍDA PARA FONE DE OUVIDO.**

**25**

**ENTRADA PARA GUITARRA.**

**26**

**SUBWOOFER:** reforço nos sons graves.

## VISTA TRASEIRA



**27**

ANTENA FM

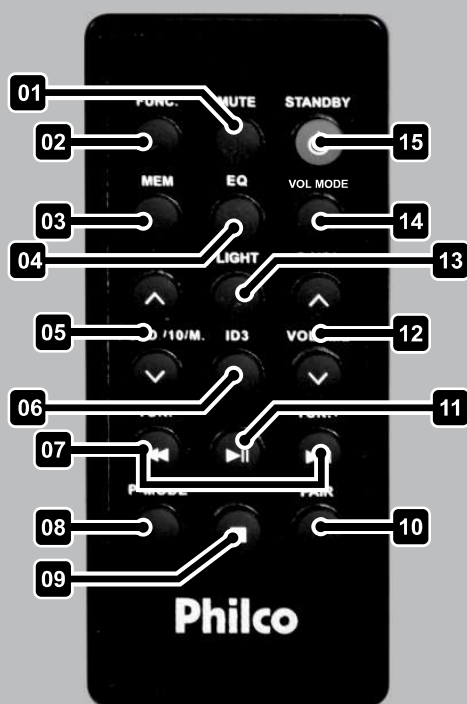
**28**

COMPARTIMENTO DE PILHAS

**29**

CONECTOR DO CABO DE FORÇA.

## CONTROLE REMOTO

**01****MUTE:** cessa o som.**02****FUNCTION:** alterna entre os modos de operação do aparelho.**03****MEM:**

- **RÁDIO:** armazena estação.
- **USB/DISCO:** programa a reprodução de faixa.

**04****EQ:** alterna entre as equalizações de som pré-definidas.**05****FOLD./10/M:**

- **RÁDIO:** navega entre as estações memorizadas.
- **USB/DISCO:** avança e retrocede

entre as pastas ou avança e retrocede 10 faixas do disco.

**06****ID3:** exibe informações sobre o arquivo do tipo MP3.**07****| < / > |:**

**Modo Rádio:** avança ou retrocede uma faixa de frequência. Manter pressionado para avançar a próxima estação automaticamente.

**Modo USB/DISCO:** pressionar para retroceder ou avançar faixa, manter pressionado para buscar um ponto específico.

**08****P-MODE:** alterna entre os modos de repetição.**09****STOP:** interromper a reprodução.**10****PAIR:** interrompe a conexão do dispositivo com o aparelho.**11****PLAY/PAUSE**

**Modo USB/DISCO:** inicia e pausa a reprodução.

**Modo RÁDIO:** busca automática por estações.

**12****VOLUME:** controle de nível do volume.**13****LIGHT:** alterna entre os modos de iluminação dos alto falantes.**14****VOL. MODE:** alterna o modo VOLUME para VOLUME GUITARRA/MICROFONE.**15****STANDBY:** liga / desliga o modo standby.

## BATERIA

**IMPORTANTE:** remover a proteção isolante.

Para substituir a bateria do controle remoto, é preciso proceder da seguinte forma:

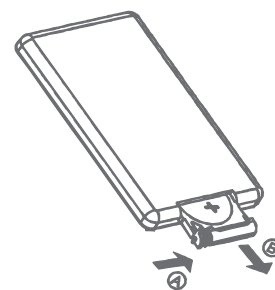
1º Passo – Remover a tampa do compartimento da bateria, pressionando a trava com o polegar e puxando-o.

2º Passo – Inserir bateria Cr2025 3V, verificar se a polaridade corresponda a marca do compartimento (( + ) para cima).

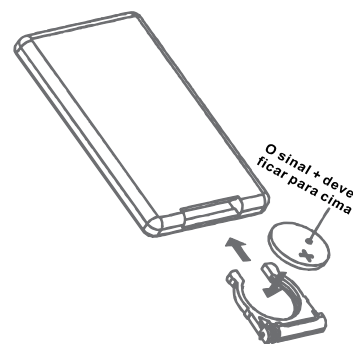
3º Passo – Recolocar a tampa empurrando o suporte cuidadosamente até ficar travado.

## RECOMENDAÇÕES

- O controle remoto atua sobre um sensor da unidade. Tem um alcance de 5 metros, e deve ser utilizado dentro de uma abertura de 30º em relação ao sensor do controle remoto presente no painel frontal.
- Se o usuário não for usar a bateria por um longo período de tempo, ele deve retirá-la da bateria do controle remoto.
- Manter a pilha fora do alcance de crianças. Em caso de ingestão, deve-se consultar um médico imediatamente.
- Não deixar objetos entre o sensor e o controle remoto. Isso poderá causar mau funcionamento do controle pois interromperá o sinal enviado ao aparelho.



1º Passo



2º e 3º Passo



# MODOS DE OPERAÇÃO

## USANDO PILHAS (BATERIAS)

- 1 Remova o plug de alimentação da tomada antes de inserir as pilhas.
- 2 Abra a tampa do compartimento de pilhas e insira 10 pilhas do tipo "D", sempre seguindo a polaridade indicada no compartimento.

### IMPORTANTE:

- As pilhas não acompanham o produto.
- Não deixe as pilhas gastas no compartimento, elas contêm substâncias químicas que exigem cuidados especiais em seu descarte.
- Por se tratar de um produto de alta potência, a autonomia das pilhas está diretamente relacionada ao volume de reprodução. Portanto, a utilização de volume elevado, resultará em um rápido desgaste das pilhas.

## Modo Rádio

### IMPORTANTE:

O circuito demodulador FM destes aparelhos está ajustado para ser utilizado no Brasil.  
A utilização do aparelho em outras áreas poderá resultar numa recepção pobre.

### Selecionando uma estação.

- 1 - Pressionar **FUNCTION** várias vezes para acessar o modo RADIO.
- 2 - Pressione os botões **| < / > |** ou GIRE o botão de sintonia para sintonizar manualmente uma estação.
- 3 - Para fazer buscas automáticas de estações, pressionar o botão **PLAY/PAUSE/PAIR** do aparelho ou o botão **PLAY/PAUSE** do controle
  - As estações serão armazenadas na memória do aparelho.
- 4 - Para alternar entre as estações salvas, pressionar os botões **-FOLDER/MEM./10+**.

### Armazenando estações

**IMPORTANTE:** o usuário pode armazenar até 30 estações a sua escolha.

- 1 - Sintonizar a estação desejada.
- 2 - Pressionar o botão **PROG./P-MODE**.
  - A mensagem P01 aparecerá no display.
- 3 - Selecione a posição da memória pressionando o botão **-FOLDER/MEM./10+**.
- 4 - Para finalizar pressione novamente o botão **PROG./P-MODE**.

**IMPORTANTE:** para selecionar uma rádio já memorizada, pressionar os botões **-FOLDER/MEM./10+**.

# Modo de reprodução

**IMPORTANTE:** Você pode reproduzir os CDs de áudio e os seguintes discos e arquivos.

- **CD-R:** CDs graváveis.
- **CD-RW:** CDs regraváveis.
- **MP3:** contendo arquivos do tipo MP3.
- **WMA:** contendo arquivos do tipo WMA.

1 - Pressionar **FUNCTION** várias vezes para acessar o modo **CD**.

2 - Pressione **PUSH TO OPEN** para ter acesso a gaveta de disco.

- Inserir um disco com a face de leitura virada para baixo.

3 - A reprodução do disco é automática.

4 - Para pausar a reprodução pressionar o botão **PLAY/PAUSE/PAIR**.

- Pressionar novamente para retomar a reprodução.

5 - Para mudar de faixa pressionar os botões Avançar ou Retroceder **|<</>>|** além do **-FOLDER/MEM./10+**.

- Manter pressionado para avançar a um ponto específico.

6 - Para avançar ou retorceder 10 faixas consecutivas, pare a reprodução pressionado **STOP**, em seguida pressione **-FOLDER/MEM./10+**.

## Reprodução de dispositivo USB.

**IMPORTANTE:**

- Verificar se o dispositivo possui arquivos compatíveis.
- A **PHILCO** não se responsabiliza por perdas de dados contidos em dispositivos **USB**.

1 - Inserir um dispositivo **USB**.

2 - Pressionar **FUNCTION** várias vezes para acessar o modo **USB**.

- O aparelho inicia automaticamente a reprodução do dispositivo.

3 - Os comandos de reprodução são os mesmos da reprodução de disco.

**IMPORTANTE:**

- Antes de remover o dispositivo **USB**, desligar o aparelho ou mudar para o modo rádio.
- Dispositivos **USB** com memória particionada não são compatíveis com estes aparelhos.

## Reprodução programada.

**IMPORTANTE:**

- Parar reprodução antes de seguir os passos abaixo.

1 - Pressionar o botão **PROG./P-MODE**.

- A mensagem **P-01** aparecerá no display.

2 - Selecione a faixa a ser reproduzida pressionando

os botões **-FOLDER/MEM./10+** (para avançar de 10 em 10 faixas) ou os botões Avançar e Retroceder **| </> |** para avançar as músicas uma a uma.

**3 -** Pressione **PROG./P-MODE.** para avançar para a próxima posição.

- É possível programar o máximo de 99 faixas.

**4 -** Para iniciar a reprodução pressionar o botão **PLAY/PAUSE/PAIR.**

## Modo Bluetooth

### Conectando com o aparelho

Para parear um dispositivo com o aparelho, deve-se proceder da seguinte forma:

**1 -** Pressionar **FUNCTION** várias vezes para acessar o modo **BLUETOOTH.**

- O **LED** azul no display começará a PISCAR indicando que o aparelho está pronto para conexão.

**2 -** Configurar a função **Bluetooth** no dispositivo.

**3 -** Selecionar "**PB500BT**" na lista de aparelhos encontrados pelo seu dispositivo.

**4 -** Não é necessário a inclusão de senha, apenas confirme a operação.

- Após a conexão o PB500BT o LED azul indicador acenderá totalmente.

### Repetir a reprodução.

**1 -** Durante a reprodução, pressionar **PROG./P-MODE.** várias vezes para selecionar umas das opções de repetição.

- **[ REPEAT ]:** reproduz repetidamente a faixa atual.
- **[REPEAT FOLD ]:** repete a pasta
- **[INTRO]:** reproduz 10 segundos iniciais de cada música
- **[RAM]:** reproduz as musicas aleatoriamente.

### Reproduzindo música (A2DP)

- Para reproduzir as músicas de um dispositivo com bluetooth através do PB500BT, é necessário que o mesmo possua suporte a A2DP (protocolo específico de comunicação Bluetooth, verifique as especificações de seu dispositivo móvel)

**1 -** Conecte o dispositivo ao PB500BT conforme seção anterior.

**2 -** O áudio começará a ser reproduzido pelo PB500BT.

- A troca de faixa pode ser feita pelo dispositivo ou pelos botões Avançar e Retroceder

**IMPORTANTE:** ao receber uma ligação o audio será interrompido e retornará logo seja terminada.

## Entrada Auxiliar

Este aparelho possui entrada auxiliar de áudio estéreo que pode ser utilizado para amplificar som de aparelhos externos.

- 1 Conecte o dispositivo externo através de cabo **AUXILIAR** do tipo P2.
- 2 O aparelho entrará automaticamente no modo AUX.
- 3 A operação neste modo se dará pelo dispositivo externo, podendo ser ajustado o nível de volume e equalizações através do aparelho.

## Entrada para Microfone

Este aparelho possui entrada para microfone.

- 1 Conecte o microfone na entrada **MIC** do aparelho.
- 2 Ajuste a intensidade do som do microfone pelas teclas **-M.VOL+**.

## Entrada para Guitarra.

Este aparelho possui entrada para guitarra.

- 1 Conecte a guitarra na entrada **GUITAR** do aparelho.
- 2 Ajuste a intensidade do som do microfone pelas teclas **-G.VOL+**.

# PROBLEMAS E SOLUÇÕES

## 1 Aparelho não liga ou sem som.

- **A tomada está com problemas.** A tomada pode não estar funcionando; testar a tomada com outro aparelho.
- **Cordão elétrico e plugue desligado.** Conectar o cordão elétrico ao aparelho e na tomada elétrica.
- **Volume muito baixo.** Aumentar o volume até um nível agradável.

## 2 Não sintoniza estação de rádio.

- **Antena disposta de forma errada.** Esticar totalmente a antena telescópica. Girar até obter uma melhor recepção do sinal FM.
- **Local de recepção fraco.** Trocar o rádio de lugar para obter uma melhor recepção do sinal de rádio.

## 3 Não reproduz/falha na leitura do CD.

- **CD na posição invertida.** Colocar o disco com a face de leitura para baixo.
- **Disco sujo, danificado ou incompatível.** Trocar o disco.

## 4 Entrada USB não funciona.

- **Memória excessivamente fragmentada.** Formatar a memória do player e gravar os arquivos novamente.
- **Arquivos não compatíveis.** O aparelho só irá reproduzir arquivos compatíveis. Para saber mais sobre esses formatos, é preciso verificar as **ESPECIFICAÇÕES TÉCNICAS** nas páginas seguintes deste Manual.
- **Modo de operação incorreto.** Pressionar o botão **FUNCTION** até acessar a opção **USB**.

## 5 Áudio da fonte BLUETOOTH.

- **Aparelho fora de alcance.** Aproximar o aparelho da unidade.
- **Aparelho atualmente em ligação.** O áudio será reproduzido quando a ligação for encerrada.
- **Aparelho incompatível.** O aparelho deve possuir perfil **A2DP (Advanced Audio Distribution Profile)**.



# ESPECIFICAÇÕES TÉCNICAS

## ÁUDIO

- **Potência:** 200W RMS
- **Diâmetro do alto falante:** 4 polegadas
- **Diâmetro do subwoofer:** 5 polegadas
- **Impedância do alto falante:** 4 OHMS
- **Impedância do subwoofer:** 8 OHMS

## LEITOR:

- **Diâmetro de discos compatíveis:** 120 mm
- **Formatos de mídia reproduzidos:** CD | CD-R  
| CD-RW | MP3

## RÁDIO

- **Faixa FM:** 87,5 MHz – 108,0 MHz
- **Tipo de antena:** Externa tipo fio

## ENTRADA FLASH

- **USB:** 2.0
- **Formatos reproduzidos:** MP3 | WMA

## BLUETOOTH

- **Sistema de comunicação:** Bluetooth V3.0
- **Saída:** Classe de potência 2
- **Faixa de Comunicação:** Aprox. 10m
- **Perfis:** A2DP

## GERAL

- **Alimentação AC:** 127V~220V
- **Frequência:** 60 Hz
- **Consumo Máximo:** < 210W

## IMPORTANTE

- A **Philco** reserva-se o direito de proceder, sem aviso prévio, às modificações técnicas que julgar conveniente.
- As figuras apresentadas neste Manual são de caráter ilustrativo; portanto, não necessitam ser totalmente fiéis ao produto.



[www.philco.com.br/FaleConosco.aspx](http://www.philco.com.br/FaleConosco.aspx)

Para agilizar o seu atendimento, solicitamos que esteja próximo ao aparelho com o número do seu CPF e a Nota Fiscal.

GARANTIA E ASSISTÊNCIA TÉCNICA VISITE

[www.philco.com.br](http://www.philco.com.br)