

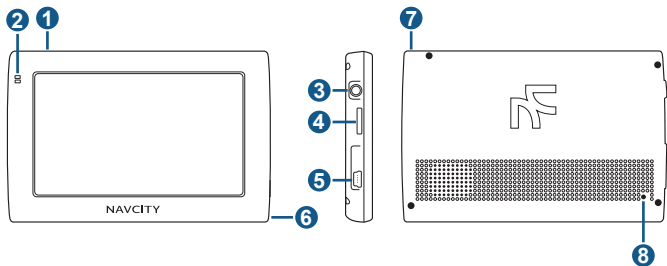


# WAY 55

---

Manual Simplificado

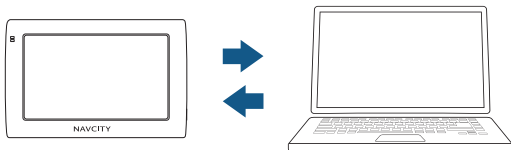
# Conheça seu aparelho GPS



- 1 Botão ON/OFF:** Liga e desliga o seu aparelho
- 2** LEDs de informação da bateria
- 3** Entrada para fones de ouvido
- 4** Entrada para cartão MicroSD
- 5** Entrada Mini-USB
- 6** Caneta Stylus
- 7** Antena de TV
- 8** Reset de fábrica

# Recarregando a bateria

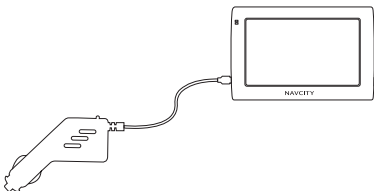
## Pelo computador



- 1 Ligue seu computador.
- 2 Conecte o aparelho desligado ao computador através do cabo Mini-USB presente na embalagem.
- 3 Ao conectar, um LED laranja se acenderá na parte frontal do aparelho.
- 4 Quando estiver completamente carregado, o LED ficará verde.

**AVISO:** O aparelho deve estar desligado para ser carregado no computador

## Pelo carro



- 1 Conecte o carregador veicular ao isqueiro do carro.
- 2 Conecte a saída mini-USB do cabo ao aparelho GPS.
- 3 Ao conectar, um LED laranja se acenderá na parte frontal do aparelho.
- 4 Quando estiver completamente carregado, o LED ficará verde.

**AVISO:** O tempo de duração da bateria pode variar. Algumas funções consumirão mais energia, o que reduzirá o tempo de uso médio do aparelho.

## Montando seu aparelho GPS

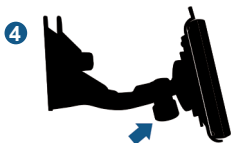


**1** Escolha um local adequado do para-brisa para a fixação do suporte.

**2** Empurre a alavanca para fixar o suporte no vidro do automóvel.

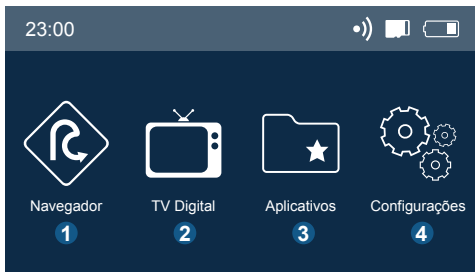


**3** Encaixe seu aparelho GPS no berço do suporte.



**4** Ajuste a rosca para fixar o aparelho ao berço.

# Apresentação do Software e Menu



- 1 Entra no navegador GPS Rota Certa
- 2 Reproduz os canais que disponibilizam transmissão digital
- 3 Abre a tela de aplicativos nativos do software
- 4 Entra no painel de configurações do aparelho

# Utilizando o Rota Certa

## Visão geral do navegador



- |   |                             |   |                           |
|---|-----------------------------|---|---------------------------|
| 1 | Ampliação de zoom           | 5 | Nível da bateria          |
| 2 | Redução de zoom             | 6 | Sinal do GPS              |
| 3 | Visualização 2D ou 3D       | 7 | Acesso ao menu            |
| 4 | Retorna p/ o local anterior | 8 | Controles de tempo/veloc. |

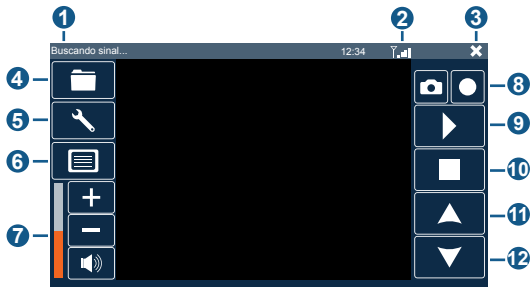
# Navegador - Operações básicas

## Como calcular uma rota




- 1 Dentro do Rota Certa, seleccione **Menu** e em seguida **Ir para**.
- 2 No menu seguinte, toque no campo **Endereço**.
- 3 Escolha o estado, a cidade e em seguida a rua e o número do seu destino.
- 4 Após digitar os dados, o navegador calculará a rota, o tempo estimado e a distância até o destino.

# TV Digital



- |   |                      |    |                     |
|---|----------------------|----|---------------------|
| 1 | Nome do canal        | 7  | Controles de volume |
| 2 | Sinal de TV          | 8  | Tirar foto/Gravação |
| 3 | Voltar ao menu       | 9  | Reproduzir gravação |
| 4 | Busca de arquivos    | 10 | Parar reprodução    |
| 5 | Configurações        | 11 | Canal acima         |
| 6 | Programação do canal | 12 | Canal abaixo        |

## Buscando canais

- 1 No menu principal, selecione **TV**.
- 2 Selecione o ícone  .
- 3 Toque em **Buscar** para realizar uma busca de canais.
- 4 Ao completar a busca, selecione **Aplicar**.
- 5 Para alternar os canais encontrados, utilize as setas.

**AVISO 1:** Por motivos de segurança, não é recomendado assistir à TV enquanto dirige.

**AVISO 2:** Para uma melhor recepção do sinal, recomenda-se utilizar a antena totalmente estendida na direção horizontal.

# Atualizando a base de radares

## Utilizando o NAVSincro



- 1 Entre no site ***<http://www.navcity.com.br>***.
- 2 Clique na aba ***Atualizações*** do menu principal.
- 3 Faça o download do software ***NAVSincro***.
- 4 Em caso de dúvidas, baixe os manuais disponíveis no site.

# Adicionando e removendo radares

## Adicionando radares

- 1 Ao passar pelo radar, toque na tela por **2 segundos**.
- 2 Escolha a opção **Novo radar**.
- 3 Selecione o tipo de radar que deseja adicionar.
- 4 Escolha a velocidade correspondente ao radar.
- 5 Aparecerá um *pop-up* confirmando o novo radar.

## Removendo radares

- 1 Ao aparecer o radar que deseja excluir, toque na tela de aviso.
- 2 Escolha a opção **Excluir radar**.
- 3 Selecione a opção **“Sim”** para excluir o radar.
- 4 Aparecerá um *pop-up* confirmando a exclusão do radar.

## Problemas e soluções

Problema	Solução
<b>O aparelho desligou inesperadamente</b>	Recarregue a bateria.
<b>O brilho da tela está fraco</b>	Ajuste a luz de fundo nas configurações do aparelho.
<b>A luz de fundo se apagou</b>	Toque no LCD, a tela voltará a se acender.
<b>O aparelho não responde ao toque</b>	Toque na tela por 5 (cinco) segundos e em seguida pressione o botão ON/OFF.
<b>Software de navegação travado</b>	Utilize o reset de fábrica, caso o problema persista, reinstale o software.
<b>A função TV Digital não funciona</b>	Certifique-se que sua cidade possui sinal digital.

# Declaração de Garantia Limitada

O presente termo de garantia é limitado a 365 dias, divididos em 275 dias de garantia contratual e mais 90 dias de garantia legal (art. 26, inc. II, do Código de Defesa do Consumidor) e aplica-se aos produtos de hardware fabricados ou distribuídos pela SightGPS Importação e Representações Ltda., sob o nome de marca NavCity. A SightGPS Importação e Representações Ltda. oferece serviços e suporte técnico grátis durante o período da garantia total de um ano, a contar da data da compra conforme Nota Fiscal. Este termo limita a garantia contratual da bateria em 90 dias à partir da data da compra, além da garantia legal de 90 dias, somando, portanto, 180 dias. Para os acessórios, o termo de garantia será o estritamente legal de 90 dias. Se você tiver dúvidas sobre esta garantia limitada, entre em contato com o revendedor autorizado da SightGPS ou a própria SightGPS Importação e Representações Ltda. através do SAC 0800 770 0628, no horário de 9:00hs às 17:00hs, de segunda a sexta-feira.

## **Termos da Garantia**

A SightGPS Importação e Representações Ltda. garante que o produto de hardware que você adquiriu da SightGPS ou de um revendedor autorizado SightGPS está livre de defeito de fabricação e

material sob uso normal durante o período da garantia. O período da garantia começa na data da compra. Seu recibo de venda é a prova da data de aquisição e a cópia legível do mesmo deverá acompanhar o produto, no momento do envio à Assistência Técnica. Esta garantia estende-se apenas a você, o comprador original. É intransferível. Exclui peças de consumíveis.

Durante o período de garantia, a SightGPS Importação e Representações Ltda. irá, sem custo adicional, reparar ou substituir as peças defeituosas por peças novas ou, a critério da SightGPS, peças usadas reconcondicionadas que sejam equivalentes ou superiores às peças novas em desempenho.

Todas as peças trocadas e os produtos substituídos sob esta garantia se tornarão propriedade da SightGPS Importação e Representações Ltda.

Esta garantia limitada estende-se apenas aos produtos comprados da SightGPS ou de um revendedor autorizado SightGPS.

Esta garantia limitada também não se estende a nenhum produto que tenha sido danificado ou ficou defeituoso (a) como um resultado de acidente, uso incorreto, ou abuso; (b) como um resultado de forças da natureza; (c) por operação fora dos parâmetros de uso declarados no manual do usuário do produto; (d) pelo uso de peças não fabricadas ou vendidas pela SightGPS Importação

e Representações Ltda.; (e) por modificação do produto; ou (f) como um resultado de serviço por qualquer pessoa que não seja a SightGPS Importação e Representações Ltda., um representante autorizado da SightGPS ou um provedor de serviço autorizado da SightGPS. A SightGPS não é responsável por danos ou perda de quaisquer programas ou dados. Entre em contato com o prestador de serviço autorizado da SightGPS para as restrições geográficas, requisitos de comprovante de compra, compromissos de tempo de resposta, e outros requisitos específicos de serviço no local.

EXCETO COMO EXPRESSAMENTE ESTABELECIDO NESTA GARANTIA, A SIGHTGPS IMPORTAÇÃO E REPRESENTAÇÕES LTDA. NÃO OFERECE NENHUMA GARANTIA ADICIONAL, SEJA EXPRESSA OU IMPLÍCITA, INCLUINDO QUALQUER GARANTIA IMPLÍCITA DE COMERCIALIZAÇÃO E ADEQUAÇÃO A UMA FINALIDADE ESPECÍFICA. A SIGHTGPS IMPORTAÇÃO E REPRESENTAÇÕES LTDA. ISENTA-SE EXPRESSAMENTE DE TODAS AS GARANTIAS NÃO DECLARADAS NESTA GARANTIA LIMITADA. QUALQUER GARANTIAS IMPLÍCITAS QUE POSSAM SER IMPOSTAS POR LEI ESTÃO LIMITADAS AOS TERMOS DESTA GARANTIA LIMITADA EXPRESSA.

## **Limitação do Recurso**

A SightGPS Importação e Representações Ltda. não é responsável por danos causados pelo produto, ou por falha de desempenho do produto, incluindo eventuais lucros cessantes, perda de economias, danos incidentais, ou danos consequenciais. A SightGPS não é responsável por nenhuma reclamação feita por terceiros, ou feitas pelo comprador a um terceiro.

A SightGPS Importação e Representações Ltda se responsabiliza pela coleta e envio dos aparelhos para a assistência técnica que se enquadram sob todos os aspectos legais deste termo, em território nacional, que não representem riscos, ou em locais insalubres que inviabilizem a realização da coleta, no período de 90 dias à partir da data de emissão da Nota Fiscal.

Vencido este prazo, os custos de envio para a assistência técnica correrão por conta do consumidor, sendo certo que a SightGPS Importação e Representações Ltda. não se responsabiliza, em hipótese alguma, pelos riscos do transporte.

# NAVCITY



@navcitybrasil



/navcitybrasil



NavCity



/navcityoficial

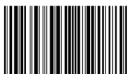


WAV 55

**ANATEL**

Agência Nacional de Telecomunicações

3277-10-6221



7898939548 21 1

Este equipamento opera em caráter secundário, isto é, não tem direito a proteção contra interferência prejudicial, mesmo de estações do mesmo tipo, e não pode causar interferência a sistemas operando em caráter primário.

Este produto está homologado pela ANATEL, de acordo com os procedimentos regulamentados pela Resolução 242/2000, e atende aos requisitos técnicos aplicados. Para maiores informações, consulte o site da ANATEL - [www.anatel.gov.br](http://www.anatel.gov.br)

[www.navcity.com.br](http://www.navcity.com.br)

**SAC** segunda à sexta,  
de 9:00 às 17:00  
0800 770 0628

Este manual pode sofrer alterações sem aviso prévio. Para fazer o download da última versão, visite o site NavCity.