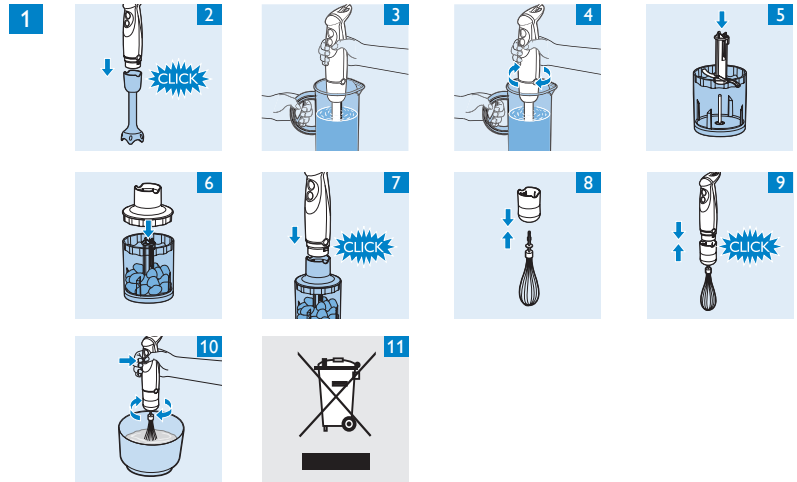
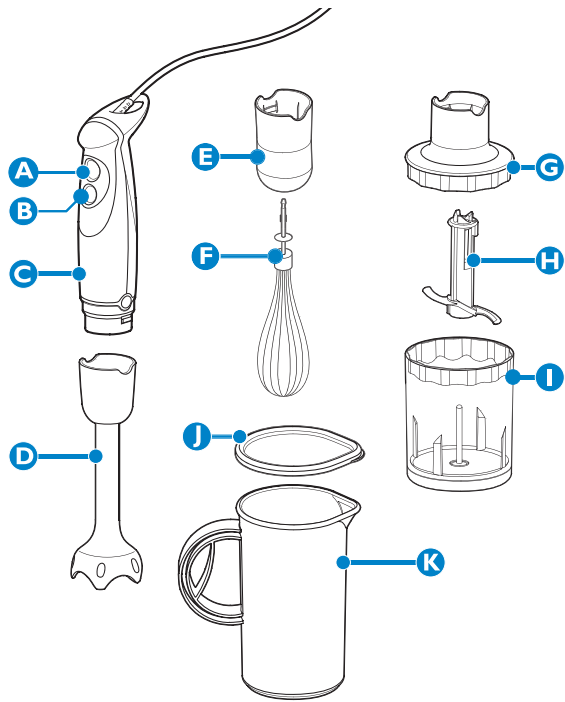


PHILIPS WALITA

RI1366



Introdução

Parabéns pela sua compra e bem-vindo à Philips Walita! Para aproveitar ao máximo o suporte oferecido pela Philips Walita, registre o produto em www.philips.com/welcome.

Descrição geral (fig. 1)

- A** Botão de velocidade normal
- B** Botão de velocidade turbo
- C** Motor
- D** Corpo do Mix
- E** Unidade de encaixe do batedor
- F** Batedor
- G** Unidade de encaixe do miniprocessador
- H** Unidade de lâminas do miniprocessador
- I** Copo do miniprocessador
- J** Tampa
- K** Copo

Importante

Leia este manual atentamente antes de usar o aparelho e guarde-o para consultas futuras.

- Antes de ligar o aparelho, verifique se a voltagem indicada no aparelho corresponde à voltagem do local.
- Não use o aparelho se a fonte de alimentação, o plugue ou outras partes estiverem danificadas.
- Se o fio estiver danificado, deverá ser substituído pela Philips Walita, por uma das assistências técnicas autorizadas ou por técnicos igualmente qualificados para evitar situações de risco.
- Sempre desligue o aparelho da tomada antes de montar, desmontar ou ajustar qualquer acessório.
- Nunca mergulhe o motor na água ou em outro líquido nem lave-o sob a pia. Use somente um pano úmido para limpar o motor.
- Nunca se ausente durante o funcionamento do aparelho.
- Este aparelho não deve ser usado por pessoas (inclusive crianças) com capacidades físicas, mentais ou sensoriais reduzidas ou pouca experiência e conhecimento, a menos que sejam supervisionadas ou instruídas sobre o uso do aparelho por uma pessoa responsável por sua segurança.
- Crianças pequenas devem ser supervisionadas para que não brinquem com o aparelho.
- Não permita que crianças usem o aparelho sem a supervisão de um responsável.
- Este aparelho deve ser usado apenas para uso doméstico.
- Não exceda os limites de quantidade e de tempo de processamento indicados na tabela.
- Evite tocar nas lâminas, principalmente com o aparelho conectado à tomada. Elas são muito afiadas.
- Se as lâminas ficarem presas, retire o plugue da tomada antes de remover os ingredientes que estão causando o bloqueio.
- Não use o Mix por mais de 60 segundos quando estiver misturando ou picando uma grande quantidade. Após 60 segundos, deixe o aparelho esfriar o suficiente antes de continuar. Nenhuma das receitas neste manual apresenta grandes porções de alimentos.

Campos eletromagnéticos

Este aparelho Philips Walita atende a todos os padrões relacionados a campos eletromagnéticos. Se manuseado adequadamente e de acordo com as instruções deste manual do usuário, a utilização do aparelho é segura baseando-se em evidências científicas atualmente disponíveis.

Antes da primeira utilização

Limpe completamente todas as partes que entram em contato com o alimento antes de usar o aparelho pela primeira vez (consulte o capítulo 'Limpeza').

Preparação para o uso

- 1** Deixe ingredientes quentes esfriarem antes de picá-los ou colocá-los no copo (temperatura máxima de 80°C).
- 2** Corte ingredientes grandes em pedaços de aproximadamente 2 cm antes de processá-los.

- 3** Monte o aparelho corretamente antes de conectá-lo à tomada da parede.

Utilização do aparelho

Mix manual

- O Mix é usado para:
- misturar líquidos como, laticínios, molhos, sucos, sopas, drinks e vitaminas.
 - misturar ingredientes leves, como massa de panqueca ou maionese.
 - fazer purê de ingredientes cozidos, como papinhas de bebês.

- 1** Conecte o corpo do Mix ao motor (você ouvirá um 'clique') (fig. 2).
- 2** As lâminas devem ficar totalmente cobertas pelos ingredientes (fig. 3).
- 3** Pressione o botão de velocidade normal ou turbo para ligar o aparelho.
- 4** Mexa o aparelho suavemente para cima e para baixo e em círculos para misturar os ingredientes (fig. 4).

Miniprocessador

O miniprocessador é usado para cortar ingredientes, como nozes, carne, cebola, queijos duros, ovos cozidos, alho, ervas, pão dormido, etc.

As lâminas são muito afiadas; portanto, tenha muito cuidado ao manusear a unidade de lâminas, especialmente ao removê-la do copo do miniprocessador, quando esvaziá-lo e durante a limpeza.

- 1** Encaixe a unidade de lâminas no copo do miniprocessador (fig. 5).
- 2** Insira os ingredientes.
- 3** Coloque a unidade de encaixe no copo do miniprocessador (fig. 6).
- 4** Encaixe o motor no copo do miniprocessador (você ouvirá um 'clique') (fig. 7).
- 5** Pressione o botão de velocidade normal ou turbo para ligar o aparelho.
- Se os ingredientes grudarem na parede do copo do miniprocessador, use uma espátula ou adicione um líquido para desgrudá-los.
- Sempre espere o aparelho esfriar depois de usá-lo para picar carne.

Batedor

O batedor é usado para bater cremes, claras em neve, sobremesas, etc.

- 1** Conecte o batedor à unidade de encaixe (fig. 8).
- 2** Conecte a unidade de encaixe ao motor (você ouvirá um 'clique') (fig. 9).
- 3** Coloque os ingredientes em uma tigela.

Dica: Use uma tigela grande para obter melhores resultados.

- 4** Os ingredientes devem cobrir o batedor por completo. Para evitar que espirrem, inicie o processamento em velocidade normal (fig. 10).
- 5** Após cerca de um minuto, continue o processamento na velocidade turbo.

Limpeza

Não mergulhe o motor e a unidade de encaixe do batedor na água.

- 1** Desconecte o aparelho da tomada e desencaixe os acessórios.
- 2** Limpe o motor e a unidade de encaixe do miniprocessador do batedor com um pano úmido.
- 3** Limpe o copo, o copo do miniprocessador, a unidade de lâminas, a unidade de encaixe do miniprocessador e o batedor, sem a unidade de encaixe, na lava-louças ou em água morna com um pouco de detergente.

Recomendamos que você remova o anel de borracha do copo do miniprocessador antes da limpeza.

Nota: O corpo do Mix e o batedor também podem ser limpos ainda encaixados na base. Para isso, mergulhe-os em água quente com um pouco de detergente e deixe o aparelho funcionando por alguns instantes.

Acessórios

Você pode encomendar um miniprocessador RI1366 e/ou outros acessórios ao Departamento de Assistência Técnica (Service) da Philips Walita como extra.

Meio ambiente

- Não descarte o aparelho com o lixo doméstico no final de sua vida útil. Leve-o a um posto de coleta oficial para que possa ser reciclado. Com esse ato, você ajuda a preservar o meio ambiente (fig. 11).

Garantia e assistência técnica

Se necessitar de informações ou tiver algum problema, visite o site da Walita (www.walita.com.br) ou contate o Atendimento ao Cliente Walita do seu país (os números de telefone encontram-se no folheto da garantia mundial). Se não existir um Atendimento ao Cliente no seu país, dirija-se a um representante Philips Walita local ou entre em contato com o Departamento de Assistência Técnica de Eletrodomésticos e Cuidados Pessoais da Philips Walita.

Quantidade de ingredientes para mistura e tempo de preparação

Ingredientes	Quantidade	Tempo
Frutas e legumes	100-200g	60 segundos
Papinhas para bebês, sopas e molhos	100-400ml	60 segundos
Massas leves	100-500ml	60 segundos
Vitaminas e drinks	100-1000ml	60 segundos

Quantidade de ingredientes para picar e tempo de preparação

Ingredientes	Quantidade	Tempo
Ovos cozidos	2 unidades	4 x 1s
Pão seco	40 g	30 s
Alho	50 g	5 x 1s
Cebolas	100 g	5 x 1s
Carne e peixe	80 g	10 s
Ervas	20 g	10 s
Queijo	100 g	20 s
Nozes	100 g	30 s

Quantidade de ingredientes para bater e tempo de preparação

Ingredientes	Quantidade	Tempo
Cremes	250 ml	70-90 s
Claras em neve	Quatro ovos	120 s

CIC Centro de Informações
ao Consumidor

PHILIPS

WALITA

Grande SP: (11) 2121 - 0203

Demais localidades: 0800 701 0203

CERTIFICADO DE GARANTIA

ATENÇÃO

Este certificado é uma vantagem adicional oferecida ao consumidor; porém, para que o mesmo tenha validade é imprescindível que seja apresentada a competente NOTA FISCAL de compra do produto.

Com este produto, a WALITA tem como objetivo atender plenamente o consumidor, proporcionando a garantia na forma aqui estabelecida.

1. Esta garantia é complementar à legal e estipula que todas as partes e componentes, ficam garantidos integralmente contra eventuais defeitos de peças ou de fabricação que venham a ocorrer no prazo de 2 (dois) anos a partir da data de entrega do produto ao consumidor, conforme expresso na nota fiscal de compra.
2. Se o consumidor vier a transferir a propriedade deste produto, a garantia ficará automaticamente transferida, respeitando o prazo de validade, contado a partir da 1ª aquisição.
3. Constatado o eventual defeito de fabricação, o consumidor deverá entrar em contato com a Assistência Técnica Autorizada mais próxima.
4. Nas demais localidades onde não exista Assistência Técnica Autorizada as despesas de transportes do produto correm por conta do consumidor.
5. No prazo de garantia as partes, peças e componentes eventualmente defeituosos, serão trocados gratuitamente, assim como a mão de obra aplicada.
6. Esta garantia fica extinta se ocorrer uma das hipóteses a seguir:
 - a) Se o defeito for ocasionado pelo uso não domiciliar ou mau uso e em desacordo com as recomendações do manual de instruções do produto,
 - b) Se o produto foi examinado, alterado, adulterado, fraudado, ajustado ou consertado por oficina ou pessoa não autorizada pelo fabricante,
 - c) Se qualquer peça, parte ou componente agregado ao produto, se caracterizar como não original,
 - d) Se ocorrer a ligação deste produto em voltagem diversa da indicada no produto,
 - e) Se o número de série que identifica o produto, estiver de alguma forma adulterado ou rasurado,
 - f) Por casos fortuitos ou de força maior, bem como aqueles causados por agentes da natureza.
7. Não está coberta por esta garantia a mudança ou alteração de voltagem do produto.

PHILIPS DO BRASIL LTDA. - Divisão WALITA
AV. OTTO SALGADO, 250 - DISTR. INDUSTRIAL CLÁUDIO GALVÃO NOGUEIRA
VARGINHA - MINAS GERAIS - CEP 37066-440 - CX. POSTAL 311 - CNPJ(MF) 61 086 336/0144-06
INDÚSTRIA BRASILEIRA - MARCA REGISTRADA