



ES **Instrucciones para el uso y la instalación**
Campana

PT **Instruções para o uso e a instalação**
Exaustor

GR **Οδηγίες χρήσης και εγκατάστασης**
Απορροφητήρας

RU **Инструкция по монтажу и эксплуатации**
Вытяжка

NL **Instructies voor het gebruik en installeren**
Dampkap

CZ **Užívateľská Príručka**
Odsavač par

FGC 615
FGC 915
FGC 625
FGC 925

ÍNDICE

ES

CONSEJOS Y SUGERENCIAS.....	3
CARACTERÍSTICAS	4
INSTALACIÓN	5
USO.....	8
MANTENIMIENTO	10

ÍNDICE

PT

CONSELHOS E SUGESTÕES.....	11
CARACTERÍSTICAS	12
INSTALAÇÃO.....	13
UTILIZAÇÃO	16
MANTENÇÃO.....	18

ΠΕΡΙΕΧΟΜΕΝΑ

GR

ΣΥΜΒΟΥΛΕΣ ΚΑΙ ΣΥΣΤΑΣΕΙΣ.....	19
ΧΑΡΑΚΤΗΡΙΣΤΙΚΑ.....	20
ΕΓΚΑΤΑΣΤΑΣΗ.....	21
ΧΡΗΣΗ.....	24
ΣΥΝΤΗΡΗΣΗ.....	26

УКАЗАТЕЛЬ

RU

СОВЕТЫ И РЕКОМЕНДАЦИИ.....	27
ΧΑΡΑΚΤΗΡΙΣΤΙΚΑ.....	28
УСТАНОВКА.....	29
ЭКСПЛУАТАЦИЯ.....	32
УХОД.....	34

INHOUDSOPGAVE

NL

ADVIEZEN EN SUGGESTIES.....	35
EIGENSCHAPPEN	36
INSTALLATIE.....	37
GEBRUIK	40
ONDERHOUD.....	42

OBSAH

CZ

RADY A DOPORUČENÍ.....	43
HLAVNÍ PARAMETRY.....	44
INSTALACE.....	45
POUŽITÍ.....	48
ÚDRŽBA.....	50

CONSELHOS E SUGESTÕES

⚠ Estas instruções de serviço aplicam-se a vários modelos de aparelhos.

É por isso, possível que se encontrem descritas várias características de equipamento que não dizem respeito ao seu aparelho.

INSTALAÇÃO


- O fabricante declina toda e qualquer responsabilidade pelos danos decorrentes de uma instalação não correcta ou feita não em conformidade com as normas da boa técnica.
- A distância mínima de segurança entre a placa de cozedura e o exaustor deve ser de 650 mm (alguns modelos podem ser instalados a uma altura inferior, números referem-se a pegada e instalação).
- Verifique se a tensão da rede coincide com a indicada na placa de características aplicada no interior do exaustor.
- Para os aparelhos de Classe Ia, certifique-se de que a instalação doméstica garanta uma descarga correcta à terra.
- Ligue o exaustor à saída do ar aspirado utilizando um tubo de diâmetro igual ou superior a 120 mm. O percurso do tubo deve ser o mais breve possível.
- Não ligue o exaustor a tubos de descarga de fumaça produzida por combustão (caldeiras, lareiras, etc...).
- Caso no mesmo local sejam utilizados quer o exaustor, quer aparelhos não accionados pela corrente eléctrica (por exemplo, aparelhos alimentados a gás), será preciso providenciar uma ventilação suficiente do aposento. Se a cozinha não possuir uma abertura que comunique com o exterior, providencie a sua realização para garantir a entrada de ar limpo.

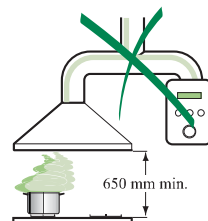
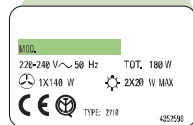
USO

- O exaustor foi projectado para ser utilizado exclusivamente em ambientes domésticos, sendo a sua finalidade a de reduzir os odores de cozedura. Não utilize o aparelho de maneira imprópria.
- As chamas de forte intensidade não devem ficar descobertas enquanto o exaustor estiver a funcionar.
- Regule sempre as chamas de maneira que não sobressaiam do fundo das panelas.
- Mantenha as frigideiras sob controlo durante o uso: o óleo excessivamente aquecido pode inflamar-se.
- No prepare alimentos flamejados sob o exaustor. Perigo de incêndio!
- Este aparelho não deve ser utilizado por pessoas (incluindo crianças) diminuídas psíquica, sensorial ou mentalmente nem por indivíduos sem experiência e conhecimento, salvo se vigiados ou instruídos para utilização do aparelho por pessoas responsáveis pela respectiva segurança.
- As crianças devem ser vigiadas no sentido de assegurar que não brinquem com o aparelho.

MANUTENÇÃO

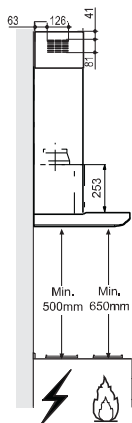
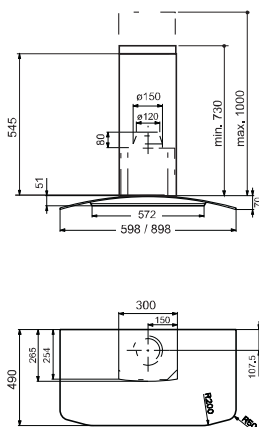
- Antes de efectuar qualquer operação de manutenção, desligue o exaustor tirando a ficha da tomada de corrente ou desligando o interruptor geral.
- Faça uma manutenção atenta e rápida dos filtros, respeitando os intervalos aconselhados (risco de incêndio).
- Para limpar as superfícies do exaustor, é suficiente utilizar um pano húmido e detergente líquido neutro.

O símbolo  no produto ou na embalagem indica que este produto não pode ser tratado como lixo doméstico. Em vez disso, deve ser entregue ao centro de recolha selectiva para a reciclagem de equipamento eléctrico e electrónico. Ao garantir uma eliminação adequada deste produto, irá ajudar a evitar eventuais consequências negativas para o meio ambiente e para a saúde pública, que, de outra forma, poderiam ser provocadas por um tratamento incorrecto do produto. Para obter informações mais pormenorizadas sobre a reciclagem deste produto, contacte os serviços municipalizados locais, o centro de recolha selectiva da sua área de residência ou o estabelecimento onde adquiriu o produto.



CARACTERÍSTICAS

Dimensões

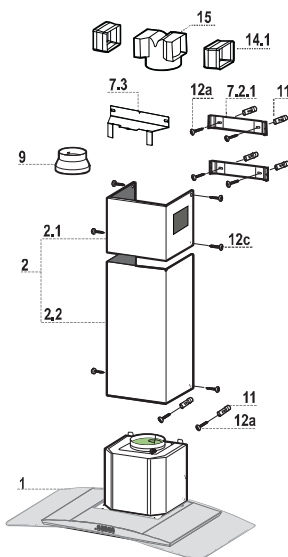


Componentes

Ref.	Qtd	Componentes do produto
1	1	Corpo do exaustor equipado com: Comandos, iluminação, grupo do ventilador e filtros
2	1	Chaminé telescópica formada por:
2.1	1	Chaminé Superior
2.2	1	Chaminé Inferior
9	1	Flange de redução \varnothing 150-120 mm
14.1	2	Extensão de conexão da saída de ar
15	1	Conexão da saída de ar

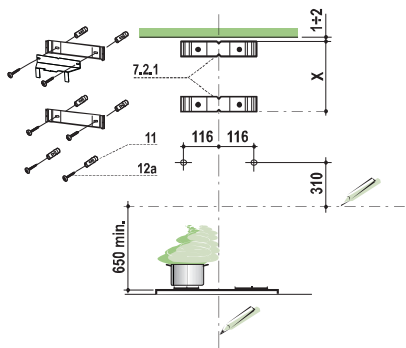
Ref.	Qtd	Componentes de instalação
7.2.1	2	Suportes de fixação da chaminé superior
7.3	1	Suportes de fixação de Conexão
11	6	Buchas
12a	6	Parafusos 4,2 x 44,4
12c	6	Parafusos 2,9 x 9,5

Qtd	Documentação
1	Manual de Instruções



INSTALAÇÃO

Perfuração da parede e fixação dos suportes

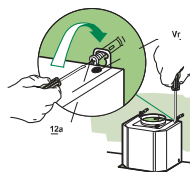


Marque na parede:

- uma linha vertical que vá até ao tecto ou ao limite superior, ao centro da zona destinada à montagem do exaustor;
- uma linha horizontal a, pelo menos, 650 mm de distância acima da placa do fogão.
Apoie o suporte **7.2.1** como indicado, a 1-2 mm de distância do tecto ou do limite superior, alinhando o centro deste (entalhes) sobre a linha de referência vertical.
- Marque os centros dos furos do suporte.
- Apoie o suporte **7.2.1** como indicado, X mm abaixo do primeiro suporte (X = altura da chaminé superior fornecida de série), alinhando o seu centro (entalhes) sobre a linha de referência vertical.
- Marque os centros dos furos do suporte.
- Marque, com indicado, um ponto de referência a 116 mm de distância da linha de referência vertical, e 330 mm acima da linha de referência horizontal.
- Repita esta operação do lado oposto.
- Fure os pontos marcados com \varnothing 8 mm .
- Introduza as buchas **11** nos furos.
- Fixe o Suporte inferior **7.2.1** utilizando os Parafusos **12a** (4,2 x 44,4) fornecidos com o aparelho.
- Fixe juntos os Suportes superior, **7.2.1**, e de Sustentação da conexão, **7.3**, utilizando os dois parafusos **12a** (4,2 x 44,4) fornecidos com o aparelho.
- Aperte dois dos parafusos **12a** (4,2 x 44,4) que acompanham o aparelho, nos orifícios de fixação da estrutura do exaustor, deixando um espaço de 5-6 mm entre a parede e a cabeça do parafuso.

Montagem do corpo do extractor

- Antes de fixar o corpo do extractor, aperte os dois parafusos **Vr** situados nos pontos de montagem do corpo do extractor.
- Pendure o corpo do extractor nos dois parafusos **12a**.
- Aperte totalmente os parafusos do suporte **12a**.
- Ajuste os parafusos **Vr** para nivelar o corpo do extractor.

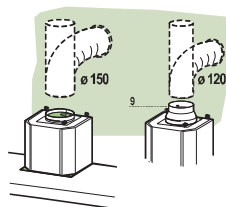


Ligações

SAÍDA DO AR PARA A VERSÃO ASPIRANTE

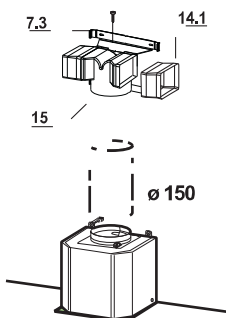
Para a instalação na Versão Aspirante, ligue o exaustor ao tubo de saída utilizando um tubo rígido ou flexível de $\varnothing 150$ ou 120 mm; esta escolha deve ser feita pelo instalador.

- Para a ligação com um tubo de $\varnothing 120$ mm, instale a flange de redução **9** na saída do corpo do exaustor.
- Fixe o tubo com braçadeiras de aperto adequadas. O material necessário não é fornecido com o aparelho.
- Tire os filtros anti-odor de carvão activo, se presentes..



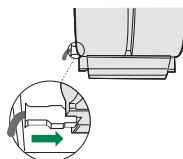
SAÍDA DE AR VERSÃO COM RECIRCULAÇÃO

- Introduza lateralmente as peças de extensão da ligação **14.1** na ligação **15**.
- Introduza a conexão **15** no suporte de apoio **7.3**, fixando-o com um parafuso.
- Certifique-se de que a saída das peças da extensão **14.1** está alinhada horizontal e verticalmente com as saídas da chaminé.
- Ligue a ligação da saída de ar **15** à saída do corpo do extractor utilizando um tubo flexível ou um tubo rígido de $\varnothing 150$ mm, sendo a escolha deixada ao critério do responsável pela instalação.
- Certifique-se de que os filtros de carvão activado foram instalados.



LIGAÇÃO ELÉCTRICA

- Ligue o extractor à alimentação utilizando um interruptor de dois pólos com uma folga de contacto de pelo menos 3 mm.
- Retire os filtros contra gordura (ver parágrafo da Manutenção) certificando-se de que o conector do cabo de alimentação está correctamente instalado na tomada existente do lado do ventilador.



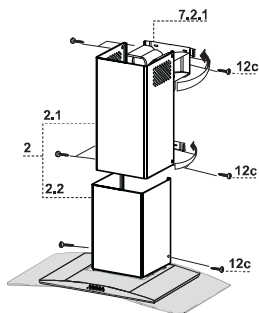
Montagem da chaminé

Chaminé de exaustão superior

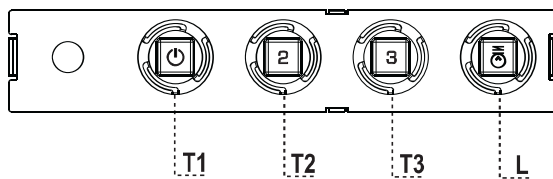
- Alargue ligeiramente os dois lados da chaminé superior e pendure-os por trás dos suportes **7.2.1**, certificando-se de que ficam correctamente assentes.
- Fixe os lados nos suportes utilizando os 4 parafusos **12c** (2,9 x 9,5) fornecidos.
- Certifique-se de que a saída das peças das extensões fica alinhada com as saídas da chaminé.

Chaminé de exaustão inferior

- Alargue ligeiramente os dois lados da chaminé e pendure-os entre a chaminé superior e a parede, certificando-se de que ficam correctamente assentes.
- Fixe a parte inferior lateralmente ao corpo do extractor utilizando os 2 parafusos **12c** (2,9 x 9,5) fornecidos.



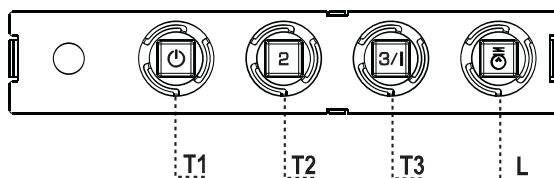
UTILIZAÇÃO



Quadro de comandos

TECLA	LED	FUNÇÕES
T1 Velocidade	Aceso	Liga o motor com velocidade I. Desliga o motor.
T2 Velocidade	Aceso	Liga o motor com velocidade II.
T3 Velocidade	Fixo	Premida breves instantes, liga o motor com velocidade III.
L Luz		Liga e desliga o sistema de iluminação.

Atenção: A tecla **T1** desliga o motor, passando sempre para a velocidade I.



Quadro de comandos

TECLA	LED	FUNÇÕES
T1 Velocidade	Aceso	Liga o motor com velocidade I. Desliga o motor.
T2 Velocidade	Aceso	Liga o motor com velocidade II.
T3 Velocidade	Fixo	Premida breves instantes, liga o motor com velocidade III.
	Intermitente	Premida durante 2 segundos. Activa a velocidade IV durante 10 minutos. No fim deste período de tempo o sistema retoma a velocidade anterior. Indicada para condições de máxima emissão de fumos de cozedura.
L Luz		Liga e desliga o sistema de iluminação.

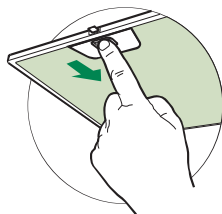
Atenção: A tecla **T1** desliga o motor, passando sempre para a velocidade I.

MANUTENÇÃO

Filtros contra gordura

LIMPAR OS FILTROS METÁLICOS CONTRA GORDURA

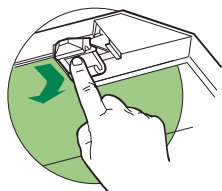
- Os filtros deverão ser limpos de 2 em 2 meses de funcionamento, ou mais frequentemente em situações de utilização extrema e podem ser lavados na máquina de lavar louça.
- Retire os filtros, um de cada vez, empurrando-os para trás e puxando-os ao mesmo tempo.
- Lave os filtros, tendo cuidado para não os dobrar. Antes de os instalar novamente, certifique-se de que ficam bem secos.
- Ao instalar novamente os filtros, certifique-se de que a pega fica visível do exterior.



Filtro de carvão activado (Versão com recirculação)

SUBSTITUIR O FILTRO DE CARVÃO ACTIVADO

- O filtro não é lavável e não pode ser regenerado e deverá ser substituído aproximadamente de 4 em 4 meses, ou mais frequentemente em casos de grande utilização.
- Retire os filtros metálicos contra gordura.
- Retire o filtro de carvão activado que está saturado soltando os ganchos de fixação.
- Instale o novo filtro encaixando-o no respectivo lugar.
- Instale novamente os filtros metálicos contra gordura.



Iluminação

SUBSTITUIÇÃO DAS LÂMPADAS

Lâmpadas de halogénio de 20 W

- Tire o fixador metálico do vidro, encaixado à pressão, provocando um efeito tipo alavanca por baixo do anel, segurando-o com uma mão.
- Extraia a lâmpada do suporte.
- Substitua-a por uma nova de características iguais lembrando-se de introduzir correctamente os dois pinos na sede do suporte.
- Monte de novo o fixador do vidro encaixando-o à pressão.





Franke S.p.a.
Via Pignolini,2
37019 Peschiera del Garda (VR)
www.franke.it

436004846_ver3