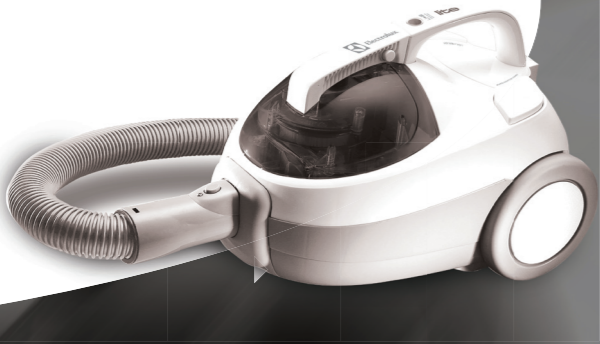


Português

Aspirador de Pó



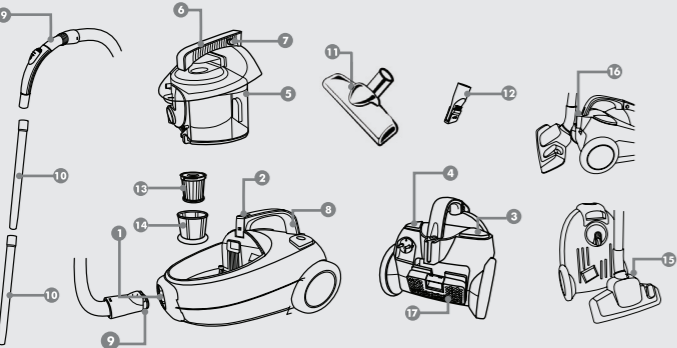
Por favor, leia todas as instruções relacionadas ao seu produto e guarde este manual para sua referência futura.

Siga todas as advertências e instruções descritas neste manual para melhor utilizar seu produto e obter melhores resultados.

: : DE USO EXCLUSIVAMENTE DOMÉSTICO : :

Manual do usuário
LIT11

Conheça o seu aspirador



- 1 Encaixe de sucção
- 2 Indicador de recipiente cheio
- 3 Pedal liga/desliga
- 4 Pedal para enrolamento automático de cabo
- 5 Compartimento para pó
- 6 Alça do compartimento para pó
- 7 Botão para libertar o compartimento para pó
- 8 Alça para transporte
- 9 Mangueira
- 10 Tubos prolongadores
- 11 Bocal para pisos
- 12 Bocal 2 em 1 (Escova,cantos e frestas)
- 13 Filtro
- 14 Malha de proteção para filtro
- 15 Posição de parada na vertical
- 16 Posição de parada na horizontal
- 17 Filtro de exaustão

Solucionando problemas

A Electrolux ensina ao cliente como solucionar, em casa, alguns problemas de funcionamento do produto.
Caso seu aspirador apresente algum problema de funcionamento, verifique abaixo no quadro de prováveis causas, as soluções possíveis. Efetue as correções que possam ser realizadas em casa. Não melhorando o funcionamento, consulte o Serviço Autorizado Electrolux.

Sintomas	Causas	Solução
O aspirador não liga.	O plugue não está bem conectado na rede elétrica.	Verifique a conexão do plugue na rede ou tente outra tomada.
	Protetor térmico ativado devido à alta temperatura do motor.	Desligue o botão liga/desliga e aguarde 30 minutos antes de ligá-lo novamente.
	Não há tensão na tomada.	Verifique a alimentação de energia para a tomada.
	Interruptor com defeito.	Procure o Serviço Autorizado.
Redução da capacidade de sucção sólidos.	Terminais soltos.	Procure o Serviço Autorizado.
	Motor elétrico com defeito.	Procure o Serviço Autorizado.
	Queda de energia elétrica.	Aguarde o retorno da energia.
	Mangueira de sucção bloqueada ou bocal bloqueado.	Limpe a mangueira de sucção ou o bocal.
	Variação da tensão da energia elétrica.	Aguarde a normalização da tensão da energia.
	Conexões quebradas.	Substitua as conexões.
Aspirador parou de funcionar.	Mangueira danificada (furada).	Troque a mangueira.
	Obstrução por objeto grande/estranho.	Desobstrua a mangueira, forçando a passagem do objeto estranho.
	Obstrução na mangueira/tubo/filtro.	Desconecte o aspirador da tomada. Espere de 20 a 30 minutos até que o produto esfrie. Elimine a causa da obstrução e reinicie a operação.

Serviço ao consumidor

- Ao acessar o SAC tenha em mãos:
- Código de Identificação do produto;
 - Nota fiscal de compra;
 - Seu endereço, CEP e telefone para contato.

* A Electrolux recomenda o cumprimento dos procedimentos descritos neste manual para que não haja riscos ao usuário nem danos ao produto.

* Lembre-se: não seguir as orientações pode levar à perda da garantia.

SAC: 0xx41 3340-4321

Para informações sobre a rede de serviços autorizada, acessar:
www.electrolux.com.br ou ligar (41) 3340-4321.

Electrolux do Brasil S.A.
Rua Senador Accioly Filho, 1321
CEP 81310-000 Curitiba-PR Brasil
www.electrolux.com.br



Informações de segurança

Verifique se a tensão da rede elétrica é a mesma da etiqueta do produto antes de ligá-lo.
Desligue o produto da tomada sempre que fizer limpeza/manutenção.
Não utilize o cabo elétrico para puxar ou arrastar o produto.
Evite deixar o cabo elétrico em contato com objetos cortantes ou quinas para não danificá-lo.
Nunca desligue o produto da tomada puxando pelo cabo elétrico. Use o plugue.
Não prenda, torça, estique ou amarre o cabo elétrico.
Se o cabo de alimentação estiver danificado, ele deve ser substituído pelo Serviço Autorizado Electrolux ou por técnicos qualificados para evitar situações de risco.
Para evitar riscos de choque elétrico, não molhe, nem utilize o produto com as mãos molhadas, nem submerja o cabo elétrico, o plugue ou o próprio produto na água ou em outros tipos de líquidos ou materiais inflamáveis.
Este produto não deve ser utilizado por pessoas (incluindo crianças) com capacidades físicas, sensoriais ou mentais reduzidas, ou sem experiência e conhecimento, a menos que sejam supervisionadas ou instruídas em relação ao uso do produto por alguém que seja responsável por sua segurança.
Crianças devem ser supervisionadas para que não brinquem com o produto.
Após desembalar o produto, mantenha o material da embalagem fora do alcance de crianças.
Utilize peças originais. Isso evita danos ao produto e riscos a quem o manipula.
Conecte o aspirador em uma tomada exclusiva e em perfeito estado para evitar sobrecarga na rede elétrica e/ou mau contato na tomada.
Nunca utilize o aspirador sem os filtros.
Nunca deixe o aspirador ligado sem supervisão.
Produtos em spray aerosol podem ser inflamáveis. Não os utilize perto do aspirador.
Para produto que possui enrolador de cabo, ao acionar o pedal de enrolamento do cabo, oriente, com as mãos a trajetória do cabo, para que ele não chicoteie no ar atingindo quem o opera e/ou danificando o produto.
Nunca aspire: Qualquer tipo de líquidos inflamáveis, nem brasas de pontas de cigarro, pode haver risco de explosão. Partícula de poeira muito fina, como toner, gesso e cimento: esses resíduos podem ir para o motor, uma vez que tem uma espessura que dificulta a retenção da partícula no filtro. Objetos grandes, como pedaços de tecido, pedaços grandes de papel revestimento de maços de cigarro: eles podem obstruir a passagem do ar pela mangueira. Objetos cortantes, como grampos, alfinetes, agulhas e vidros: eles podem danificar os filtros.

Para sua segurança e comodidade, apenas os profissionais treinados pela Electrolux estão autorizados a consertar o produto.

Especificações técnicas

LIT11				
Produto				
Potência Máxima (w)	1 400 W		1600 W	
Peso Líquido (Kg)	5,5			
Tensão (v~)	127 V	220 V	220V	220V
Frequência (Hz)	50-60			
Enrolador automático de cabo elétrico	Sim			
Indicador de recipiente cheio	Sim			

✕ Cuidados antes de utilizar

Antes de utilizar o seu aspirador verifique se a tensão da corrente elétrica doméstica corresponde à tensão inscrita na etiqueta do produto.

- Não ligue o produto se o mesmo parecer avariado ou se o cabo elétrico estiver danificado. Não tente consertá-lo sozinho. Para consertos ou aquisição de acessórios entre em contato com os Serviços de Assistência Técnica da Electrolux.
- Retire sempre o produto da tomada quando o mesmo não estiver em uso e antes de efetuar qualquer limpeza ou operação de manutenção.
- Nunca deixe o produto ligado sem a vigilância de um adulto. Mantenha-o fora do alcance de crianças.
- Este aspirador destina-se exclusivamente ao uso doméstico. Utilize-o de acordo com as instruções.
- Não arraste o seu aspirador nem desligue-o da tomada puxando-o pelo cabo elétrico.
- Não utilize o aspirador em superfícies molhadas ou para aspirar líquidos, lama, resíduos incandescentes (cinzas, brasas, pontas de cigarro...). Não aspire substâncias ou gases inflamáveis ou explosivos. Estes materiais podem causar sérios danos ao motor - não coberto pela garantia. Não desligue o aspirador com as mãos úmidas.

- Não utilize o aspirador em locais próximos a aquecedores, irradiadores, fogões, etc.
- Antes de utilizar o aspirador remova objetos de grandes dimensões e objetos pontiagudos ou cortantes, para evitar danificar o recipiente do pó ou a mangueira.
- Nunca retire o recipiente do aspirador com o plugue ligado na tomada.

Após feitas as verificações acima:

- Conecte a mangueira na abertura de conexão.
- Selecione o acessório mais indicado, conforme o tipo de limpeza desejada e conecte na mangueira.
- Inicie a aspiração.

✕ Utilizando seu aspirador

O aspirador Lite não precisa de aterramento: as partes externas são eletricamente protegidas das demais por meio de barreiras de isolamento.

SEMPRE: Antes de utilizar o aspirador, certifique-se de que os filtros estejam corretamente encaixados.

SEMPRE: Desconecte o produto da tomada antes de mudar os filtros.

SEMPRE: Ao acionar o pedal de recolhimento do cabo elétrico, oriente, com as mãos, a trajetória do cabo para que ele não chicoteie no ar e cause danos ao produto ou atinja quem o estiver operando.

- Antes de operar, conecte o aspirador na tomada e ligue-o (sem a mangueira). Se a luz acender, esvazie o compartimento de pó, pois ele está cheio.
- Se a luz não acender, conecte ao aspirador a mangueira os acessórios devidos (tubos e escovas) e inicie a operação.
- Para conectar a mangueira no produto, pressione-a até ouvir um estalo. Para removê-la, pressione o botão localizado no final da peça.
- O aspirador para automaticamente de funcionar caso haja muita sujeira nos filtros ou ocorra entupimento nos bocais, tubos e mangueira. Nessas circunstâncias, desligue o aparelho, desconecte-o da tomada e deixe-o esfriar entre 20 e 30 minutos.
- Remova a causa da obstrução e/ou limpe os filtros. Se necessário, contate uma assistência técnica Electrolux. Ligue o aspirador novamente.

✕ Limpeza e manutenção

Pequenos cuidados e pouco tempo bastam para manter a limpeza e a conservação do seu aspirador.

- Faça regularmente a limpeza nas peças principais utilizando um pano úmido. Deixe-as secar antes de guardá-las novamente.
- Os filtros devem ser substituídos se estiverem danificados e quando ficarem visivelmente sujos.
- Não lave os filtros em máquinas de lavar roupas/louças.

Não use álcool, saponáceos, água quente ou solventes para efetuar a limpeza.

O motor de seu aspirador poderá sofrer danos se:

1. O aspirador for ligado sem os filtros.
2. For utilizado em tensão elétrica inadequada.

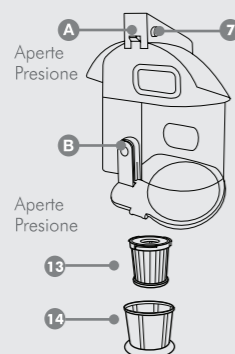
Para remover o compartimento de pó:

- A. Pressione os dois botões laterais localizados na alça do compartimento (07).

- B. Retire o pó do compartimento pressionando o botão laranja (B). Se necessário, a malha de proteção (14) e o filtro também podem ser retirados para que sua superfície seja limpa (13).

- C. Feche a tampa do compartimento para pó pressionando-a até ouvir um estalo.

- D. Insira novamente o compartimento no aspirador e pressione a tampa até ouvir um estalo.



Para substituir / limpar o filtro cilíndrico

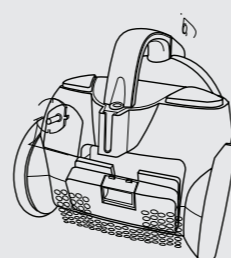
A exposição das peças ao ar livre, por 24 horas, é ideal para sua secagem. Evite, porém, a exposição delas ao sol direto e à situações de secagem extrema e rápida. Deve-se evitar, por exemplo, o uso de secadores e aquecedores.

- A. Pressione os dois botões laterais (07) localizados na alça do compartimento para removê-lo.

- B. Pressione o botão laranja localizado na abertura do compartimento para remover o pó.
- C. Retire a malha de proteção (14).
- D. Retire o filtro cilíndrico (13) girando-o no sentido anti-horário.
- E. Remova o pó do filtro e da malha de proteção. Se necessário, o filtro e a malha de proteção devem ser lavados em água fria e corrente. Deixe secar por 24 horas.
- F. Insira novamente o filtro cilíndrico (13) no compartimento para pó e gire-o no sentido horário.
- G. Insira corretamente a malha de proteção (14) encaixando-a no filtro cilíndrico.
- H. Feche a tampa do compartimento para pó, pressionando-a até ouvir um estalo.
- I. Insira novamente o compartimento no aspirador e pressione a tampa até ouvir um estalo.

Para limpar o filtro de exaustão

- Abra a grade do filtro exterior.
- Retire o filtro de exaustão de saída de ar.
- Lave em água fria e corrente e deixe secar completamente ao ar livre.
- Recoloque o filtro no aspirador e feche a grade do filtro.



✕ Meio Ambiente



A Electrolux tem o compromisso de oferecer produtos que causem menor impacto ao meio ambiente, contribuindo assim para o desenvolvimento sustentável. Os equipamentos eletrônicos, pilhas e baterias devem ser eliminados de forma separada do lixo doméstico comum. Caso seu equipamento possua pilhas ou baterias, essas, ao serem substituídas ou descartadas, deverão ser encaminhadas a um Serviço Autorizado Electrolux para que tenham um destino adequado. Para obter mais informações sobre como proceder para a destinação ambientalmente correta dos nossos produtos ao final de sua vida útil, utilize o nosso serviço de atendimento ao consumidor