

# VIZIO

## Manual Baby Cooking



Modelo: VE1001 (127 v) /VE1002 (220 v)

Importado por:

Vizio Brasil Importação e Comercio

Av Angelica 819, sala 34

[suporte@viziobrasil.com.br](mailto:suporte@viziobrasil.com.br)

SAC: (11) 3661-4972, (11) 3662-2411

## 1. Objetivo Pretendido:

O Baby Cooking é um produto fantástico para preparar a alimentação do seu bebê. Combina quatro funções: descongelar, cozer a vapor, misturar e aquecer.

## 2. Aviso de Segurança:

O dispositivo destina-se apenas à utilização prevista que se encontra descrita nesse manual. O fabricante não pode ser responsabilizado por lesões ou danos resultantes do uso desapropriado ou descuidado do produto.

### 2.1. Geral:

- Leia sempre cuidadosamente as instruções de segurança e guarde este manual do utilizador para referência futura.
- Respeite as precauções de segurança básicas relativas a equipamento eletrônico ao utilizar esse dispositivo.
- Esse aparelho não se destina à utilização por pessoas (inclusive crianças) com capacidade físicas, sensoriais ou mentais reduzidas, ou por pessoas com falta de experiência e conhecimento, a menos que tenham recebido instruções referentes à utilização do aparelho ou estejam sob supervisão de uma pessoa responsável pela sua segurança.
- Não deixe o produto sem vigilância quando está ligado à corrente. Desligue imediatamente o produto da corrente depois da utilização.
- O dispositivo destina-se unicamente a utilização privada e não se destina a fins médicos ou comerciais.
- Esta unidade não é à prova de água. Não a exponha à chuva ou humidade.
- Assegure-se que o dispositivo não se encontra demasiado próximo de fontes de calor, tais como fornos, radiadores, ou a luz solar direta.

### 2.2. Choques elétrico:

- Antes de ligar o aparelho a fonte de alimentação, verifique a voltagem indicada no rotulo de características do equipamento (por baixo da base) corresponde a voltagem da rede elétrica local.
- Não opere o produto se o cabo de alimentação ou a ficha estiverem danificados.
- Não utilize o produto se não está funcionando adequadamente, se o deixou cair ou se está danificado.
- As reparações de aparelho elétrico apenas devem ser efetuadas por pessoas qualificadas. Reparações incorretas podem ser bastante perigosas para o utilizador. Em caso de necessidade de reparação, contate o nosso serviço a clientes ou um vendedor autorizado.
- Não desmonte o dispositivo. Este não contém peças que podem ser reparadas pelo utilizador.
- Não ligue outros acessórios exceto aquele que é fornecido com o produto.
- Não deixe o produto cair nem insira qualquer objeto em qualquer abertura.
- Não coloque a unidade de base num espaço húmido nem a uma distância inferior a 1,5m de água.
- Não desmonte o dispositivo. Este não contém peças que possam ser reparadas pelo utilizador.
- Nunca utilize esse dispositivo durante uma tempestade.

### 2.3. Precauções com Baby Cooking.

- Verifique sempre a consistência da alimentação do bebé. Certifique-se de que não existem pedaços na alimentação.
- Utilize o aparelho numa superfície seca e lisa. Bancas ou superfícies desniveladas devem ser evitadas. Nunca utilize o vaporizador sem água ou no seu interior.
- Não mergulhe a base, o cabo ou a ficha em água ou em qualquer outro líquido.
- Não coloque o aparelho numa superfície quente.
- Por razões de higiene, deve-se mudar a água a cada vez que utilizar.
- Os alimentos não devem ser aquecidos por muito tempo.
- Esse aparelho destina-se a processar pequenas quantidades de alimentos para consumo imediato. Não se destina a processar grandes quantidades de alimentos de uma vez.
- Evite utilizar continuamente o motor durante períodos superiores a 30 segundos.
- Certifique-se que a tampa está corretamente encaixada antes de utilizar o aparelho.

### 2.4. Queimaduras

- Provar a temperatura antes de dar para o bebé
- Cuidado ao manusear o produto, já que algumas partes podem estar quentes.
- Cuidado ao mover qualquer aparelho com água quente.
- Não mova a base, quando essa estiver com água quente
- Não toque nos alimentos quando estes estiverem dentro do vaporizador.
- Não utilize esse aparelho perto de produtos inflamáveis.
- Desligue o aparelho antes de usar.

## 2.5. Cortes

- Mantenha as mãos longe das lâminas enquanto estiver cortando os alimentos.
- Não toque nas lâminas quando remover os alimentos da taça,
- Cuidado ao lavar as lâminas, já que elas são afiadas
- Não toque na lâmina quando o produto estiver ligado

## DIAGRAMA DAS PEÇAS



Ajustes	Função
	Ligar/Desligar
	vaporização
	liquidificador
Reset	resetar

## ANTES DA PRIMEIRA UTILIZAÇÃO

Antes de utilizar o aparelho pela primeira vez, retire-o da embalagem e remova os invólucros protectores. LEMBRE-SE: NÃO DEIXE EMBALAGENS PROTECTORAS ESPALHADAS, PORQUE

PODEM SER PERIGOSAS PERTO DE BEBÉS. Limpe todas as peças excepto o corpo principal, o cabo de alimentação e a ficha, em água morna ensaboada, enxague bem e seque. Estas peças podem também ser lavadas com segurança na máquina de lavar louça. Em seguida esterilize as peças através de fervura durante cerca de 5 minutos. Limpe o corpo principal com um pano ligeiramente humedecido.

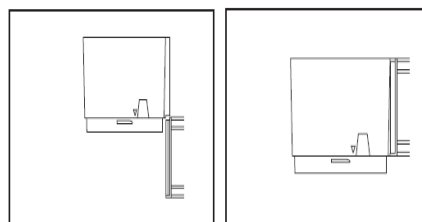
**Atenção:** Não mergulhe a base, o cabo de alimentação ou a ficha em água ou em qualquer outro líquido. Não use detergentes agressivos ou produtos de limpeza abrasivos em qualquer parte da liquidificadora.

## COMO MONTAR O SEU APARELHO

**IMPORTANTE:** Antes de montar o aparelho, certifique-se que o cabo de alimentação está desligado da tomada e que o selector de temperatura se encontra na posição “0” / “OFF” (“Desligado”).

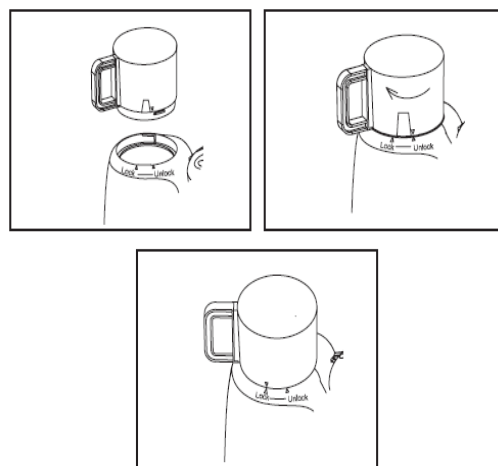
### Pega do cesto da panela a vapor

- Coloque a pega na posição vertical e faça-a deslizar para cima para a prender ao cesto da panela a vapor. Remova a pega do cesto da panela a vapor no sentido inverso.



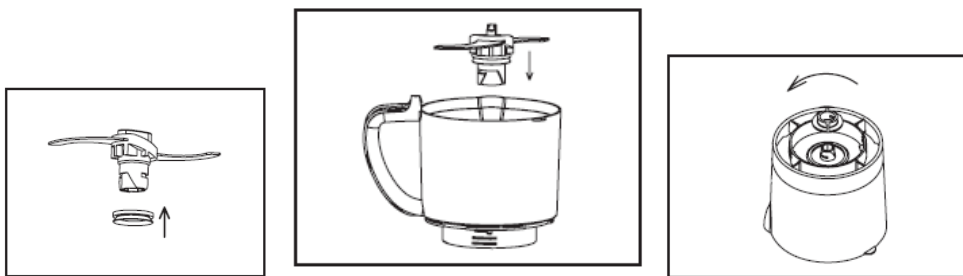
### Cesto da panela a vapor

- Coloque o cesto da panela a vapor em cima do reservatório de água.
- Certifique-se que o ícone do triângulo no cesto se encontra alinhado com a posição de “unlock” (desbloqueio) na base. Rode a pega em sentido horário para a posição de “lock” (bloqueio). Remova o cesto da panela a vapor no sentido inverso.



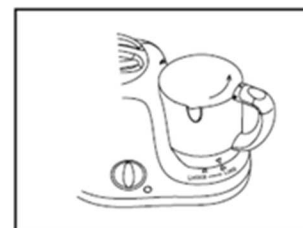
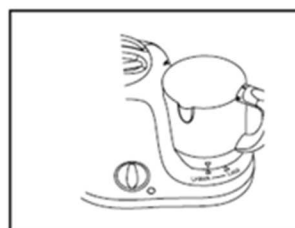
### Lâminas

- Coloque o anel de vedação no fundo da lâmina.
- Usando a mão, segure no topo da lâmina e insira-a através do orifício no fundo do copo.
- Vire o copo ao contrário com a abertura voltada para baixo, coloque a rosca de retenção da lâmina na outra extremidade da lâmina e mova-a em sentido anti-horário até ficar encaixada na posição correcta.
- Remova a lâmina no sentido inverso.



### Copo Liquidificador

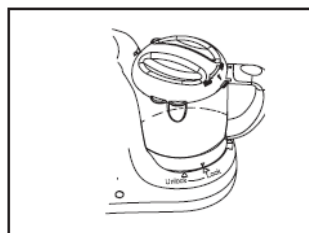
- Coloque o copo liquidificador sobre o suporte central na base. Certifique-se que o ícone do triângulo no copo liquidificador se encontra alinhado com a posição de “unlock” (bloqueio) na base. Rode a pega em sentido anti-horário para a posição de “lock” (bloqueio). Remova o copo liquidificador no sentido inverso.



### Tampa da Liquidificadora

Coloque a tampa no copo em

- conformidade com o desenho infra, mova-a em sentido horário até ficar encaixada na posição correcta.
- Remova a tampa da liquidificadora no sentido inverso.



**Aviso:** Esta unidade tem um sistema de bloqueio. A unidade só funciona se a tampa estiver correctamente colocada. Não tente pôr a unidade em funcionamento sem que a tampa esteja correctamente colocada e encaixada na posição correcta.

### INSTRUÇÕES DE OPERAÇÃO

- Confira sempre a temperatura da comida do bebé antes de alimentar o seu bebé.
- Certifique-se sempre que a tampa arrefeceu após a cozedura a vapor antes de a abrir para acrescentar mais ingredientes para liquidificar.
- Esvazie o reservatório de água antes de o tornar a encher a fim de iniciar um novo processo de cozedura a vapor.
- Não exceda o nível máximo indicado no copo liquidificador quando liquidifica os alimentos.
- Não exceda o nível máximo indicado no copo liquidificador quando se misturam líquidos.
- Este aparelho foi concebido para cozer a vapor ingredientes sólidos frescos e depois liquidificá-los para obter comida para bebé. Normalmente cozem-se os ingredientes a vapor primeiro, que depois são liquidificados. No entanto, também se pode usar o aparelho apenas para cozer a vapor ou liquidificar. Quando usar o aparelho apenas para liquidificar, salte as secções referentes a “Enchimento do reservatório de água” e “Cozer

a vapor” e siga apenas as instruções na secção referente a “Liquidificação”. Após a liquidificação, nunca coza a vapor alimentos já liquidificados. Nunca coza a vapor o mesmo lote de ingredientes durante mais de 20 minutos ou mais do que uma vez.

Este aparelho NÃO foi concebido para:

- Descongelamento de alimentos
- Cozeir a vapor alimentos congelados
- Cozer a vapor alimentos já liquidificados
- Cozer a vapor os mesmos ingredientes durante mais de 20 minutos
- Cozer arroz e massa
- Primeiro liquidificar os ingredientes e depois cozê-los a vapor
- Aquecer fluídos como, por exemplo, sopa ou água
- Manter a comida quente durante diversas horas
- Reaquecer a comida

### **Encher o reservatório de água**

Remova a panela a vapor do reservatório. Encha com água, certificando-se que não excedeu o nível máximo. **Nota:** É aconselhável não usar água mineral, uma vez que os minerais contidos neste tipo de água causam uma acumulação de calcário no interior do reservatório. Não coloque nada no reservatório de água além de água.

### **Cozer a comida do bebé a vapor**

Cozer suavemente a vapor certos legumes e frutas é a melhor maneira de introduzir sólidos na alimentação do seu bebé. A cozedura a vapor é a forma mais saudável de preparar refeições, visto que os alimentos retêm muitas vitaminas e outros nutrientes saudáveis.

1. Coloque a unidade numa superfície plana.
2. Insira o cabo de alimentação numa tomada padrão e ligue.
3. Encha o reservatório com água.
4. Coloque o cesto da panela a vapor sobre o reservatório de água e gire para a posição “lock” (bloqueio).
5. Corte os ingredientes sólidos em pequenos pedaços (cubos não superiores a 2-3cm).
6. Coloque os ingredientes no cesto da panela a vapor.
7. Coloque a tampa em cima do cesto da panela a vapor.
8. Rode o botão de controlo para a posição de cozedura a vapor. O indicador de cozedura a vapor acender-se-á para indicar que o aparelho está a cozer a vapor.
9. Quando os alimentos estiverem cozidos a vapor, rode o botão para a posição “off” (“desligado”). Aguarde 2 minutos antes de remover a tampa a fim de garantir que não há mais libertações de vapor.
10. Se quiser servir a refeição do bebé cozida a vapor sem a liquidificar, prove-a para se certificar que se encontra a uma temperatura segura.
11. Se quiser liquidificar os alimentos cozidos a vapor, por favor siga as instruções de Liquidificação.

### **Reinício Após Desligamento Automático**

Este aparelho está equipado com um mecanismo de protecção contra o sobreaquecimento, que desliga a energia automaticamente caso a água esteja a aquecer em seco. Ao mesmo tempo, apaga-se o indicador de vapor.

Para iniciar o seu próximo processo de cozedura a vapor, aguarde que o aparelho arrefeça e rode o botão de controlo para a posição “Reset” (Reinício).

### **Liquidificar a comida do bebé depois da cozedura a vapor**

1. Coloque o copo liquidificador com as lâminas sobre a base e rode para a posição de “lock” (bloqueio).
2. Coloque os alimentos cozidos a vapor no copo. Acrescente ingredientes adicionais para a liquidificação caso necessário (por ex. água ou óleo).
3. Coloque a tampa no copo liquidificador e rode para a posição de “lock” (bloqueio).
4. Vire o botão de controlo para a posição de liquidificação. Mantenha o botão nesta posição até que os alimentos estejam adequadamente liquefeitos.
5. Quando tiver terminado a liquidificação, liberte simplesmente o botão de controlo. Ele regressará automaticamente à posição “off” (desligado).
6. Remova os alimentos liquidificados do copo. Use uma espátula se for necessário. Certifique-se que os alimentos se encontram a uma temperatura segura para o seu bebé.
7. Desligue o aparelho da tomada.

Note: Este aparelho está equipado com um bloqueio de segurança incorporado. O aparelho só funciona quando a tampa está montada de forma correcta.

**Aviso:** Não deixe o aparelho liquidificar durante mais de 30 segundos de cada vez. Se não tiver terminado a liquidificação após 30 segundos, desligue o aparelho e aguarde 2 minutos antes de continuar. Se o aparelho ficar quente, deixe arrefecer durante alguns minutos antes de continuar.

- ✓ Se os ingredientes aderirem à parede do copo, desligue o aparelho e desprenda-os com uma espátula ou então adicione um líquido.
- ✓ Certifique-se que os alimentos para bebé liquidificados têm a consistência correcta (por ex. sem grumos) antes de alimentar o bebé.
- ✓ Se os alimentos para bebé forem ainda demasiado sólidos, adicione um líquido (por ex. água) até ficarem suaves e macios.

### **Liquidificar sem cozer a vapor**

Este aparelho destina-se a:

- Fazer puré com os ingredientes cozidos a vapor e cozinhados para obter comida para bebé.
  - Liquidificar fluídos e frutas para obter bebidas para bebé.
  - Este aparelho não foi concebido para picar ingredientes rijos como gelo ou cubos de açúcar.
1. Coloque o copo liquidificador com as lâminas sobre a base e rode para a posição de “lock” (bloqueio).
  2. Coloque os alimentos cozidos a vapor no copo. Acrescente ingredientes adicionais para a liquidificação caso necessário (por ex. água ou óleo).
  3. Coloque a tampa no copo liquidificador e rode para a posição de “lock” (bloqueio).
  4. Vire o botão de controlo para a posição de liquidificação. Mantenha o botão nesta posição até que os alimentos estejam liquefeitos com a consistência correcta. .

5. Quando tiver terminado a liquidificação, liberte simplesmente o botão de controlo. Ele regressará automaticamente à posição “off” (desligado).
6. Remova os alimentos liquidificados do copo. Use uma espátula se for necessário. Certifique-se que os alimentos se encontram a uma temperatura segura para o seu bebé.
7. Desligue o aparelho da tomada.

Observação: Este aparelho está equipado com um fecho de segurança integrado. Este aparelho apenas funciona se se tiver montado correctamente a tampa.

**Aviso:** Não deixe o aparelho liquidificar durante mais de 30 segundos de cada vez. Se não tiver terminado a liquidificação após 30 segundos, desligue o aparelho e aguarde 2 minutos antes de continuar. Se o aparelho ficar quente, deixe arrefecer durante alguns minutos antes de continuar.

- ✓ Quando liquidificar fluídos, certifique-se que não excede o nível máximo indicado no copo.
- ✓ Se os ingredientes aderirem à parede do copo, desligue o aparelho e desprenda-os com uma espátula ou então adicione um líquido.
- ✓ Certifique-se que os alimentos para bebé liquidificados têm a consistência correcta (por ex. sem grumos) antes de alimentar o bebé.

Se os alimentos para bebé forem ainda demasiado sólidos, adicione um líquido (por ex. água) até ficarem suaves e macios.

#### INGREDIENTES E TEMPOS DA COZEDURA A VAPOR

Tipo de Alimento	Ingredientes	Aproximado da Cozedura a Vapor
Fruta	Maçã	10 min
	Laranja	10 min
	Pêssego	10 min
	Pêra	10 min
	Ananás	15 min
	Ameixa	10 min
Legumes	Espargos	10 min
	Brócolos	10 min



	Cenoura	15 min
	Couve-flor	15 min
	Aipo	15 min
	Courgette	15 min
	Funcho	15 min
	Feijão Verde	20 min
	Alho Francês	15 min
	Cebola	15 min
	Ervilhas	20 min
	Capsicum/ Pimenta	15 min
	Batata	20 min
	Abóbora	15 min
	Espinafre	15 min
	Nabo-da-Suécia	15 min
	Batata Doce	15 min
	Tomate	15 min
Carne	Carneiro, Porco, etc	20 min
Peixe	Salmão, Linguado, Bacalhau, Truta, etc.	15 min

NOTA:

- Todos os alimentos têm de ser cortados em pequenos cubos, com dimensão não superior a 2-3cm.
- Misture sempre bem a comida para bebé e verifique a temperatura antes de o alimentar provando um pouco com uma colher. Por favor tenha cuidado para não aquecer excessivamente os alimentos para bebé uma vez que isso pode reduzir o valor nutricional da refeição.
- Convém notar que o tempo da cozedura a vapor varia em função da quantidade de comida que está a ser aquecida, da temperatura original da refeição (do frigorífico ou à temperatura ambiente), da consistência da refeição e dos recipientes utilizados. Todas estas variáveis têm um papel a desempenhar no tempo necessário para a cozedura a vapor e nos resultados obtidos.

## DIRECTRIZES REFERENTES À QUANTIDADE DE ÁGUA

Consulte a tabela infra para ver as directrizes referentes à quantidade de água necessária para a cozedura a vapor:

Capacidade da Água	Tempo de Cozedura a Vapor (aprox.)
25ml	3 min
50ml	6 min
75ml	10 min
100ml	13 min
125ml	16 min
150ml	20 min

## LIMPEZA E MANUTENÇÃO

- Este aparelho destina-se apenas a uso doméstico e não é passível de ser reparado pelo utilizador.
  - Não abra nem mude quaisquer peças sozinho. Por favor consulte um serviço qualificado na área de assistência eléctrica ou devolva o aparelho ao fornecedor se for necessária alguma reparação.
  - Deixe arrefecer antes de limpar.
  - Limpe o aparelho após cada utilização.
  - Nunca mergulhe o corpo principal, cabo de alimentação ou ficha em água ou noutros líquidos.
  - Nunca use soluções/pastilhas esterilizantes químicas no aparelho.
  - Não use palha de aço, lixívia ou outras substâncias ou solventes abrasivos para limpar o aparelho porque podem danificar o acabamento.
  - Não mergulhe o aparelho em água ou em qualquer outro líquido, nem o ponha debaixo de água corrente para o limpar.
  - Para remover as nódoas/manchas persistentes, limpe as superfícies com um pano ligeiramente humedecido com água ensaboada ou com um produto de limpeza suave e não abrasivo. Enxague e seque com um pano macio limpo e seco.
1. Desligue a unidade da tomada e certifique-se que o controlo de velocidade está regulado para a posição "0" / "OFF" (Desligado). Remova a tampa do cesto da panela a vapor e o copo liquidificador.
  2. Remova o cesto da panela a vapor e o copo liquidificador da unidade principal.
  3. Remova a lâmina do copo liquidificador.
  4. Limpe cuidadosamente a lâmina debaixo de uma torneira, imediatamente após a sua utilização. Certifique-se que enxagua igualmente o anel vedante de borracha. Manuseie a lâmina com muito cuidado. As arestas cortantes são muito afiadas.
  5. Limpe as outras peças que entraram em contacto com os alimentos em água quente com detergente para louça imediatamente após a sua utilização.

6. Para limpar o reservatório de água, encha com água morna ensaboada e depois enxague muito bem. Seque com um pano macio.
7. Se for necessário, limpe a unidade principal com um pano humedecido. Não deixe a água entrar para o corpo.

## **DESCALCIFICAÇÃO DO RESERVATÓRIO DE ÁGUA**

Podem formar-se depósitos minerais (normalmente de cor branca) nas superfícies internas do reservatório, que podem danificar a unidade.

Recomenda-se que proceda à descalcificação de quatro em quatro semanas para garantir o funcionamento eficaz do aparelho. Para reduzir a acumulação de calcário, é útil utilizar água fervida previamente ou água filtrada no aparelho. Para descalcificar o aparelho, siga as instruções de descalcificação que se seguem.

1. Certifique-se que o aparelho está desligado.
2. Adicione uma saqueta de ácido cítrico (10g) a 150ml de água morna.
3. Encha o reservatório com a solução de ácido cítrico (ou vinagre) e água.
4. Rode o botão de controlo para a posição de cozedura a vapor. A luz indicadora muda para laranja para indicar que o aparelho está a cozer a vapor.
5. Desligue o aparelho após 5-6min de cozedura a vapor e retire a ficha da tomada.
6. Despeje a solução de ácido cítrico (ou vinagre) e água usada para fora do reservatório.
7. Enxague muito bem o reservatório de água e o copo com água fresca diversas vezes.
8. Encha o reservatório com 150ml de água e deixe que o aparelho complete um processo de cozedura a vapor de 20 minutos com o copo vazio antes de voltar a utilizar alimentos no aparelho.

Note: Também pode utilizar uma solução com 100ml de água e 50ml de vinagre branco (8% de ácido acético).

## **GUARDAR O APARELHO**

- Desligue a unidade da tomada de parede e limpe todas as peças de acordo com as instruções dadas acima .
- Esvazie o reservatório de água antes de guardar o aparelho.
- Certifique-se que todas as peças estão secas antes de guardar o aparelho. Nunca guarde o aparelho se estiver molhado ou sujo.
- Guarde o aparelho com a unidade das lâminas no copo para evitar danos
- Guarde o aparelho na respectiva embalagem ou em local limpo e seco.
- Nunca enrole o cabo de alimentação à volta do aparelho.

## **REPARAÇÃO DO APARELHO**

O aparelho não contém componentes que possam ser reparados pelo utilizador. Se a unidade não estiver a funcionar corretamente, verifique o seguinte:

- Se seguiu as instruções corretamente.
- Se a unidade foi devidamente ligada e se a tomada de parede está ligada.
- Se a fonte de alimentação elétrica está ligada.
- Se a ficha está firmemente encaixada na tomada elétrica.

Se o aparelho continuar sem funcionar depois de verificar os itens acima:

- Consulte o revendedor para uma possível reparação ou substituição. Se o revendedor não for capaz de resolver o problema e necessitar de devolver o aparelho, certifique-se de que:

- A unidade está devidamente embalada na sua embalagem original.
- Apresenta uma prova de compra.
- É fornecida uma razão para a devolução.

Se o cabo de alimentação estiver danificado, deve ser substituído pelo fabricante ou por um agente de assistência autorizado de forma a evitar qualquer perigo. Caso seja necessário reparar o aparelho dentro do período de garantia, o aparelho deve ser devolvido a um centro de assistência da Home of Living Brands (Pty) Limited aprovado. A reparação fora do período de garantia continua a ser possível, mas, contudo, será cobrada.

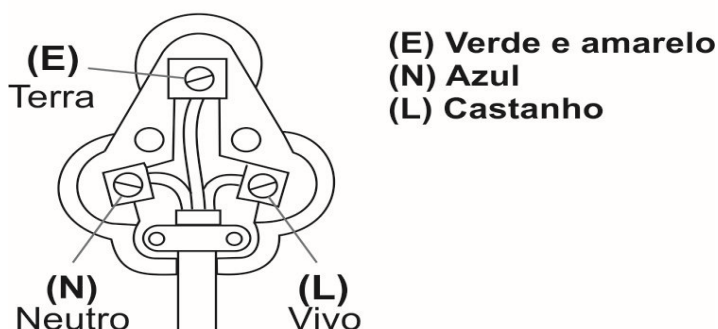
### **SUBSTITUIÇÃO DA FICHA**

Cumpra com as instruções seguintes caso seja necessário substituir a ficha.

**Esta unidade destina-se a operar apenas na corrente indicada. A ligação a outras fontes de alimentação poderá danificar o aparelho. Ligue uma ficha de três pinos da seguinte maneira:**

Os fios neste terminal de alimentação estão coloridos de acordo com o seguinte código:

**AVISO: ESTE APARELHO DEVE ESTAR LIGADO À TERRA**  
(Certifique-se sempre de que a ficha de três pinos está ligada da seguinte maneira:)



### **Garantia**

A garantia do Baby Cooking é de 6 meses, a partir da compra da unidade. Consumos e defeitos que foram causados por defeito de negligência sobre o funcionamento do produto não cobre na garantia.

A nota fiscal ou cupom fiscal deve ser apresentada para a comprovação da compra original.

### **Exclusão de garantia**

Danos ou defeitos causados pelo tratamento ou funcionalidade incorretas ou danos causados por peças não originais ou acessórios não recomendados não são abrangidos na garantia.

A garantia não cobre danos causados por fatores extremos: relâmpago, água e fogo, nem qualquer danos causados pelo transportes. Não se pode reclamar em caso do número de serie estiver alterado, retirado ou ilegível.

Problema	Causa Possível	Solução
O aparelho não aquece	O termostato desligou a corrente.	Rode o botão de controlo para a posição “Reset” (Reiniciar).
O aparelho não liquidifica	O interruptor de bloqueio não foi activado.	Coloque o copo liquidificador e a tampa na posição correcta.
A luz indicando cozedura a vapor não acende	O aparelho não está ligado à corrente de alimentação.	Insira a ficha na tomada de parede.
	O botão de controlo não foi colocado na posição Cozer a Vapor.	Rode o botão de controlo para a posição “Steam” (Cozer a Vapor).
	O termostato desligou a corrente.	Rode o botão de controlo para a posição “Reset” (Reiniciar).
Os ingredientes não aqueceram completamente	Os pedaços de comida no copo são demasiado grandes. Há demasiados alimentos no cesto ou então não cozeu a vapor durante o tempo suficiente	Corte os alimentos em pedaços mais pequenos (2-3cm), reduza a quantidade de alimentos no cesto ou seleccione um tempo de cozedura a vapor mais longo (máx. 20 minutos).
	Não pôs água no aparelho.	

O aparelho não coze a vapor		Desligue o aparelho e ponha a quantidade correcta de água no reservatório.
A cozedura a vapor demora demasiado tempo ou a função da cozedura a vapor não funciona de todo	Há demasiado calcário no reservatório de água.	Descalcifique o reservatório de água.
A unidade das lâminas ou unidade motora está bloqueada	Há demasiados alimentos no copo.	Desligue o aparelho e processe uma quantidade menor de alimentos. Não encha o copo para além do nível máximo.
O motor emite um cheiro desagradável nas primeiras vezes que foi utilizado	Isto é normal.	Se o aparelho continuar a emitir um cheiro depois de o ter utilizado algumas vezes, verifique se as quantidades e os tempos de processamento estão correctos.

A pega do cesto a vapor fica solta quando está quente	Isto é normal.	A pega ficará mais apertada depois de o aparelho ter arrefecido.
A tampa do copo derrama.	A tampa não foi colocada correctamente no copo.	Monte a tampa no copo correctamente.
	Há demasiada comida no copo.	Desligue o aparelho e processe uma quantidade menor de alimentos.
A tampa do copo derrama.	A tampa não foi colocada correctamente no copo.	Monte a tampa no copo correctamente.
	Há demasiada comida no copo.	Desligue o aparelho e processe uma quantidade menor de alimentos.