



MANUAL DE INSTRUÇÕES

Segurança e Referência

LED TV

* TV LG LED usa a melhor tecnologia de LED backlight.

20MT49DF
22MT49DF
24MT49DF

28LJ720B

Antes de ligar seu aparelho, por favor, leia cuidadosamente este manual e mantenha-o para futuras referências.

PARA OBTER MÁXIMA QUALIDADE DE IMAGEM SEM DISTORÇÃO, É NECESSÁRIO SINAL DIGITAL DE ALTA QUALIDADE EM FORMATO WIDESCREEN.



* M F L 6 9 6 7 2 1 0 1 *

MFL69672101 REV.00 NOV/16



Prezado Consumidor,

Parabéns e bem-vindo à Família LG, você está levando para sua casa um produto de alta tecnologia e de fácil operação. Usufrua de todos os recursos lendo atentamente este manual e seguindo as orientações aqui descritas. Se ainda surgirem dúvidas, acesse o manual eletrônico ou fale conosco. O número de atendimento está na última capa deste manual.

Meio Ambiente

Somos uma empresa preocupada com o meio ambiente. O nosso compromisso é promover o aprimoramento contínuo, procurando desenvolver produtos com o máximo de materiais recicláveis. A sua consciência ambiental também é importante, destine esses materiais de forma adequada. Siga as dicas abaixo e colabore com o meio ambiente:

1. Manuais e Embalagens:

Os materiais utilizados nas embalagens (manuais, caixas de papelão, plásticos, sacos e calços de EPS - isopor) dos produtos LG são 100% recicláveis. Procure fazer esse descarte preferencialmente em recicladores especializados.



2. Pilhas e Baterias:

1. Não é recomendável o descarte de pilhas ou baterias em lixo comum.
2. Após o uso, estes itens devem ser descartados de forma adequada, sob o risco de ocasionarem danos ao meio ambiente e à saúde humana (Conama nº 401 de 11/2008).
3. A LG criou o Programa Coleta Inteligente, para facilitar e viabilizar o descarte adequado de aparelhos celulares, pilhas e baterias.
4. Através do Programa Coleta Inteligente, a LG disponibiliza pontos de coleta em localidades diversas, incluindo assistências técnicas autorizadas da LG Electronics. Para mais informações visite o site <http://www.lg.com/br/suporte/coleta-seletiva> ou contate nosso SAC através do número 4004-5400 (Capitais e Regiões metropolitanas) ou 0800-707-5454 (demais localidades).

3. Produto:

No fim de sua vida útil destine corretamente materiais perigosos de nossos produtos (painéis, cinescópios, compressores, etc.), encaminhando-os às companhias especializadas em reciclagem. Não queime e nem jogue estes itens em lixo doméstico.

⚠️ Aviso importante

Para estabelecer um nível de áudio seguro, recomendamos ajustar o volume a um nível baixo e em seguida aumentar lentamente o som até poder ouvi-lo confortavelmente e sem distorções.

Também recomendamos evitar a exposição prolongada a ruídos muito altos.

Para referência, listamos abaixo alguns exemplos, com as respectivas intensidades sonoras em decibéis.

EVITE O USO PROLONGADO DO APARELHO COM VOLUME SUPERIOR A 85 DECIBÉIS POIS ISTO PODERÁ PREJUDICAR A SUA AUDIÇÃO.

Exemplos

| Exemplos | |
|--|---|
| 30 | Biblioteca silenciosa, sussurros leves. |
| 40 | Sala de estar, refrigerador, quarto longe do trânsito. |
| 50 | Trânsito leve, conversa normal, escritório silencioso. |
| 60 | Ar condicionado a uma distância de 6 m, máquina de costura. |
| 70 | Aspirador de pó, secador de cabelo, restaurante ruidoso. |
| 80 | Tráfego médio de cidade, coletor de lixo, alarme de despertador a uma distância de 60 cm. |
| OS RUÍDOS ABAIXO PODEM SER PERIGOSOS EM CASO DE EXPOSIÇÃO CONSTANTE | |
| 90 | Metrô, motocicleta, tráfego de caminhão, cortador de grama. |
| 100 | Caminhão de lixo, serra elétrica, furadeira pneumática. |
| 120 | Show de banda de rock em frente às caixas acústicas, trovão. |
| 140 | Tiro de arma de fogo, avião a jato. |
| 180 | Lançamento de foguete. |

Informação cedida pela Deafness Research Foundation, por cortesia.



Instruções de Segurança

Por favor, leia as seguintes instruções de segurança antes de usar o produto.

Aviso:

- ▶ Não ignore estas mensagens e evite ferimentos graves, acidentes ou morte acidental.

Cuidado:

- ▶ Não ignore estas mensagens e evite ferimentos leves e danos ao produto.

Cuidados na Instalação do Produto

Aviso:

- ▶ Manter longe de fontes de calor, como aquecedores elétricos.
 - ✓ Evita choque elétrico, incêndio, mau funcionamento ou deformações no produto.
- ▶ Mantenha todo material de embalagem (calços de isopor, sacos, etc.) fora do alcance das crianças.
 - ✓ Os calços de isopor são prejudiciais se ingeridos. Em caso de ingestão, force o paciente a vomitar e procure um hospital o mais rápido possível. Além disso, os sacos plásticos podem causar asfixia.
 - ✓ Mantenha-os fora do alcance das crianças.
- ▶ Não coloque objetos pesados sobre o produto ou sente-se em cima dele.
 - ✓ Dê atenção especial quanto ao uso da TV pelas crianças, pois o produto pode cair ou ser derrubado, causando ferimentos.

- ▶ Não deixe o cabo de força e outros cabos espalhados pelo chão.
 - ✓ Pessoas desatentas podem tropeçar, ocasionando choque elétrico, incêndio, quebra do produto ou ferimentos.
- ▶ Instale o produto em um local limpo e seco.
 - ✓ Poeira ou umidade podem causar choque elétrico, incêndio ou danos ao produto.
- ▶ Caso sinta cheiro de fumaça, outros odores ou ouça sons estranhos, desconecte o cabo de força e entre em contato com o serviço técnico autorizado.
 - ✓ Continuar usando o produto, sem tomar os devidos cuidados, pode causar choques elétricos ou incêndios.
- ▶ Caso o produto caia ou seja danificado, desligue-o e desconecte o cabo de força.
 - ✓ Continuar usando o produto, sem tomar os devidos cuidados, pode causar choques elétricos ou incêndios.
- ▶ Não deixe cair objetos ou aplique impacto sobre o produto. Não atire objetos na tela.
 - ✓ Isso pode causar ferimentos e / ou danos ao produto.
- ▶ Não deixe o produto cair ao conectá-lo a um dispositivo externo.
 - ✓ Isso pode causar ferimentos e / ou danos ao produto.
- ▶ Ao conectar o produto a um console de jogos, mantenha uma distância de quatro vezes o diagonal da tela a partir do console.
 - ✓ Se o produto cair por causa do cabo curto, isso pode causar ferimentos e / ou danos ao produto.
- ▶ Não instale o produto em uma parede onde há alto risco de exposição à fumaça de óleo ou névoa.
 - ✓ Este produto pode ser danificado e ocorrer falhas.

Cuidado:

- ▶ Certifique-se que as aberturas de ventilação não estejam bloqueadas. Instale o produto em um local com espaço adequado (mais de 10 cm da parede).
 - ✓ Ao instalar o produto muito perto da parede, ele poderá incendiar ou deformar devido ao aquecimento interno.
- ▶ Não bloqueie as aberturas de ventilação do produto com toalhas de mesa ou cortinas.
 - ✓ O produto poderá incendiar ou deformar devido ao aquecimento interno.
- ▶ Instale o produto em local plano e estável.
 - ✓ Se o produto cair ou for derrubado, poderão ocorrer ferimentos ou danos ao aparelho.
- ▶ Instale o produto onde não haja interferência eletromagnética.
- ▶ Mantenha o produto longe da luz solar direta.





Segurança e Referência | 4

- ✓ O produto pode ser danificado.
- ▶ Não instale o produto em áreas pouco ventiladas (es-
tantes ou armários) e evite
colocar o produto em almofa-
das ou tapetes.
- ▶ Além disso, não instale-o
onde há objetos aquecidos,
tais como equipamentos de
iluminação.
- ▶ Ao instalar o produto em
um local que não satisfaça
as condições recomenda-
das, a qualidade de imagem,
o ciclo de vida e a aparênci-
a do produto ficarão compro-
metidos. Em caso de dúvi-
das entre em contato com o
Serviço Técnico Autorizado.
Estes cuidados se aplicam
em locais onde há muita po-
eira, exposição à fumaça ou
névoa de óleo, substâncias
químicas, devido a elevação
e diminuição da temperatura,
caso a umidade esteja muito
elevada, ou se produto ficar
ligado por um longo período
de tempo. Instalar o produto
nas condições acima citadas
pode invalidar a garantia.

Cuidados com Adaptadores e Energia Elétrica

Aviso:

- ▶ Caso água ou qualquer outra
substância entre no interior
do produto (TV, Cabo de for-
ça, ou Adaptador AC), desco-
necte o cabo de força imedia-
tamente e entre em contato
com o serviço técnico.
- ✓ Caso contrário, pode
ocorrer incêndio ou cho-
que elétrico devido à da-
nos ao produto.
- ▶ Não toque no cabo de força
ou adaptador com as mãos

- molhadas. Se os pinos do
cabo de força estiverem
molhados ou empoeirados,
seque e limpe-os completa-
mente antes de ligar a TV.
- ✓ Caso contrário, pode
ocorrer incêndio ou cho-
que elétrico.
- ▶ Conecte completamente o
cabo de força.
- ✓ Um incêndio ou choque
elétrico poderá ocorrer.
- ▶ Certifique-se de conectar o
cabo de força a uma tomada
aterrada (somente cabos três
pinos).
- ✓ Você pode ser eletrocuta-
do ou sofrer ferimentos.
- ▶ Utilize somente cabos de for-
ça e adaptadores fornecidos
ou aprovados pela LG.
- ✓ O uso de produtos não
aprovados pode causar
um incêndio ou choque
elétrico.
- ▶ Quando remover o cabo de
força da tomada, segure sem-
pre pelo plugue. Não dobre o
cabo com força excessiva.
- ✓ O cabo de força pode ser
danificado, resultando em
incêndio ou choque elé-
trico.
- ▶ Tenha cuidado para não pisar
ou colocar objetos pesados
(aparelhos eletrônicos, ves-
tuário, etc.) sobre o cabo de
força ou adaptador. Tenha
cuidado para não danificá-los
com o uso de objetos afiados.
- ✓ Cabos de força danificado
pode provocar um incên-
dio ou choque elétrico.
- ▶ Nunca desmonte, repare ou
modifique o cabo de força ou
o adaptador.
- ✓ Isso pode causar um in-
cêndio ou choque elétrico.
- ▶ Utilize apenas a tensão no-
minal.

- ✓ O produto pode ser dani-
ficado ou você pode sofrer
choque elétrico.
- ▶ Durante tempestades de
raios, nunca toque no cabo de
força e de sinal (RF).
- ✓ Isto pode causar choque
elétrico.
- ▶ Não conecte várias exten-
sões, aparelhos elétricos ou
aquecedores elétricos a uma
única tomada. Se desejar, use
uma única régua de energia
com terminal aterrado proje-
tado para uso exclusivo com
computadores.
- ✓ Ligar vários equipamentos
a uma única tomada pode
ocasionar incêndio devido
ao superaquecimento.
- ▶ Não toque nos pinos do cabo
de força com as mãos molha-
das. Se os pinos do cabo de
força estiverem molhados ou
cobertos de pó, seque e lim-
pe-os completamente antes
de ligar a TV.
- ✓ Você pode ser electrocu-
tado.
- ▶ Caso o produto não seja usa-
do por um longo tempo, des-
ligue-o da tomada.
- ✓ Camada de poeira pode
causar um incêndio ou a
deterioração do isolamen-
to poderá provocar a fuga
de eletricidade, choque
elétrico ou incêndio.
- ▶ Não insira materiais conduto-
res (como fios metálicos) nas
extremidades do cabo de for-
ça enquanto o mesmo estiver
conectado à tomada. Além
disso, não toque no cabo de
força logo após conectá-lo
ao terminal de entrada de
parede.
- ✓ Você pode ser electrocu-
tado.





Segurança e Referência | 5

- ▶ Por favor, conecte o dispositivo a uma tomada de parede próxima e de fácil acesso.
- ▶ Enquanto o aparelho estiver conectado na tomada, mesmo que desligado, ele continuará conectado à fonte de alimentação. Para desligar o aparelho, remova o cabo de força da tomada.
- ▶ Tomadas acopladas são usadas como dispositivos para desconexão.

Cuidado:

- ▶ Não desconecte o cabo de força enquanto o produto estiver em uso.
 - ✓ Isto pode causar choque elétrico ou danificar o produto.
- ▶ Utilize apenas o cabo de força fornecido com o aparelho. Ao usar outro cabo de alimentação, certifique-se que o item seja certificado pelas normas nacionais aplicáveis, caso não tenha sido fornecido. Se o cabo força estiver com qualquer tipo de defeito, entre em contato com o fabricante ou serviço técnico autorizado mais próximo para solicitar a substituição.

Cuidados ao mover o produto

Aviso:

- ▶ Certifique-se de desligar o produto.
 - ✓ Você pode ser eletrocutado ou o produto pode ser danificado.
- ▶ Certifique-se de remover todos os cabos antes de movimentar o produto.
 - ✓ Você pode ser eletrocutado ou o produto pode ser danificado.

- ▶ Verifique se o painel está voltado para frente e segure-o com as duas mãos para mover. Se deixar o produto cair, ele será danificado e poderá causar choque elétrico ou incêndio. Contate um serviço técnico autorizado para o reparo.
- ▶ Verifique se o produto está desligado, desconectado e se todos os cabos foram removidos. Pode ser necessário duas ou mais pessoas para transportar o aparelho. Não faça pressão sobre o painel frontal do aparelho.

Cuidado:

- ▶ Não bater o produto ao movê-lo.
 - ✓ Você pode ser eletrocutado ou o produto pode ser danificado.
- ▶ Se possível, não descarte a caixa de embalagem e os calços de isopor do produto. Use-os para reembalar o produto quando for movê-lo.

Cuidados ao usar o Produto

Aviso:

- ▶ Não desmonte, repare ou modifique o produto por conta própria.
 - ✓ Incêndio ou choque elétrico pode ocorrer.
 - ✓ Contate o serviço técnico autorizado, para verificação, calibragem ou reparo.
- ▶ Caso o produto não seja usado por um longo tempo, desligue-o da tomada.
- ▶ Mantenha o produto longe da água.
 - ✓ Incêndio ou choque elétrico pode ocorrer.
- ▶ Não bata ou arranhe a frente e os lados da tela com objetos metálicos ou afiados.
 - ✓ Caso contrário, poderá causar danos à tela.
- ▶ Evite altas temperaturas e umidade.

Cuidado:

- ▶ Não coloque e nem guarde substâncias inflamáveis perto do produto.
 - ✓ Existe o perigo de explosão ou incêndio devido ao manuseio indevido de substâncias inflamáveis.
- ▶ Ao limpar o produto, desligue o cabo de força da tomada e efetue a limpeza delicadamente com um pano macio para evitar arranhões. Não limpe o produto usando pano molhado, jato de água ou outros líquidos (não utilize produtos químicos como benzina, tiner ou álcool).
- ▶ Proteja a sua visão, faça uma pausa durante o uso do seu aparelho.
- ▶ Mantenha o produto sempre limpo.
- ▶ Busque uma posição natural e confortável, que favoreça o relaxamento muscular quando estiver usando o produto no ambiente de trabalho.
- ▶ No ambiente de trabalho, faça intervalos regulares quando usar o produto por um longo período de tempo.
- ▶ Não pressione o painel com força, seja com as mãos, objeto afiado, como prego, lápis ou caneta ou faça arranhões no produto.
- ▶ Mantenha uma distância adequada do produto.
 - ✓ Usar o produto por longos períodos, a uma curta dis-





tância, pode prejudicar a visão.

- ▶ Defina a resolução adequada e a frequência de atualização, de acordo com este manual.

✓ Sua visão pode ser prejudicada.

- ▶ Use apenas um pano macio e levemente úmido (água limpa ou detergente neutro) para fazer a limpeza do produto. Não utilize gasolina, tiner ou álcool.

✓ O produto pode sofrer deformações.

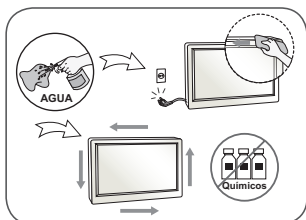
- ▶ Não exponha a pingos ou salpicos e não coloque objetos com líquidos, como jarras, copos, etc. no ou sobre o aparelho (por exemplo, em prateleiras acima da unidade).

- ▶ As pilhas não devem ser expostas a calor excessivo. Mantenha-as longe da luz solar direta, lareira e aquecedores elétricos.

- ▶ Não insira pilhas não recarregáveis em carregadores portáteis de pilhas.

- ▶ Usar fones de ouvido por um longo tempo ou ouvir o som em um nível elevado pode causar danos à sua audição.

- ▶ Borrife água sobre um pano macio 2-4 vezes e use-o para limpar a moldura frontal; limpe em uma única direção. Muita umidade pode causar manchas.



- ▶ Não utilize produtos de alta potência de consumo próximo

Segurança e Referência | 6

mos a TV (exemplo, chuveiro elétrico).

- ✓ O aparelho pode funcionar de forma inadequada com interferências.

Montagem em uma parede

- ▶ Não instale o produto por conta própria. Contate o serviço técnico autorizado. Evite ferimentos e danos ao produto.

Iniciando

Notas:

- ▶ Nenhum cabo é fornecido com sua TV. Para conectar a antena e equipamentos externos adquira cabos em lojas especializadas.

- ▶ Para usar as conexões de forma correta, consulte também o manual do equipamento externo.

- ▶ Antes de efetuar qualquer conexão desligue o aparelho da tomada e tenha os cabos necessários para conexão.

- ▶ As imagens exibidas neste manual podem ser diferente do seu aparelho.

- ▶ Os menus e as opções disponíveis podem ser diferentes a partir da fonte de entrada ou modelo do produto que você está usando.

- ▶ No futuro, novos recursos podem ser adicionados a esta TV.

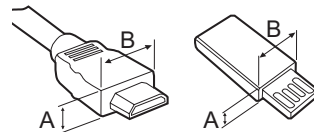
- ▶ Na TV, para reduzir o consumo de energia, sempre que possível, ative o modo standby (modo de espera). Se o aparelho ficar sem ser utilizado por um longo período de tempo, desligue-o da tomada para reduzir ainda mais o consumo de energia.

- ▶ O consumo de energia durante utilização poderá ser significativamente reduzido se o nível de brilho da imagem for reduzido.

- ▶ Os itens fornecidos com o produto podem variar dependendo do modelo.

- ▶ As especificações do produto ou o conteúdo deste manual podem ser alterados sem o prévio aviso para atualização das funções.

- ▶ Para uma conexão ideal, os cabos HDMI e dispositivos USB devem ter no máximo 10 mm de espessura (A) e 18 milímetros de largura (B). Caso, o dispositivo USB não se encaixe em sua TV, use cabos de extensão USB 2.0.



*A ≤ 10 mm

*B ≤ 18 mm

- ▶ Use somente cabo HDMI certificado.

- ▶ Usar cabo HDMI não certificado pode causar problemas de conexão ou na exibição de imagens.

- ▶ Cabos HDMI recomendados:

✓ Cabo HDMI®™ de alta velocidade.

✓ Cabo HDMI®™ de alta velocidade com Ethernet (rede)

Cuidado:

- ▶ Para garantir a segurança e a vida útil do produto, use somente itens aprovados e fornecidos com sua TV.

- ▶ Quaisquer danos ou ferimentos causados pelo uso de





Segurança e Referência | 7

itens não aprovados não são coberto pela garantia.

- ▶ Alguns modelos possuem uma película fina fixada sobre a tela. Por favor, não remova esta película!

Licenças

As licenças suportadas pela TV podem variar dependendo do modelo. **Para mais detalhes visite www.lg.com/br.**



Fabricado sob licença dos Laboratórios Dolby, Dolby, Dolby Vision, Dolby Audio e o duplo D são marcas comerciais dos Laboratórios Dolby.



Os termos HDMI e High-Definition Multimedia Interface, e o Logo HDMI são marcas ou marcas registradas da HDMI Licensing LLC nos Estados Unidos e em outros países.



Este dispositivo DivX Certificado® passou por testes rigorosos para garantir a reprodução de vídeos DivX.

Para reproduzir filmes DivX comprados, é necessário primeiro registrar seu dispositivo no endereço vod.divx.com. Encontre seu código de registro na seção DivX VOD no menu configuração do dispositivo.

DivX Certificado® pode reproduzir vídeo DivX® em até HD 1080p, incluindo conteúdo premium.

DivX®, DivX Certificado® e os logotipos associados são marcas comerciais da DivX, LLC e são utilizadas sob licença e estão cobertas por uma ou mais das seguintes patentes dos EUA: 7.295.673; 7.515.710; RE45.052.

Nota - Software Livre

Para obter o código-fonte das licenças GPL, LGPL, MPL e outras licenças de código aberto contidas neste produto, visite <http://opensource.lge.com>.

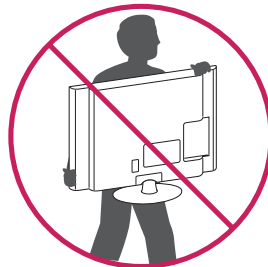
Além do código-fonte, todos os termos de licença que se refere a isenções de garantia e avisos de direitos autorais estão disponíveis para download.

A LG Electronics fornece o código-fonte aberto em CD-ROM*, os pedidos deverão ser efetuados via e-mail - opensource@lge.com. Esta oferta é válida por 3 (três) anos a partir da data de compra do produto.

* Taxas com custos de envio são de responsabilidade do solicitante.

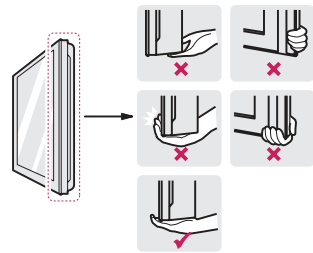
Mover e transportar a TV

- ▶ Por favor, siga os avisos para um transporte seguro e evite que a TV seja riscada ou danificada, independente do seu tipo e tamanho.
- ▶ Efetue a movimentação da TV de preferência na sua embalagem original.
- ▶ Efetue a desconexão de todos os cabos da sua TV antes de efetuar a movimentação.
- ▶ Ao segurar a TV, a tela deve ficar longe de você para evitar danos.



- ▶ Segure firmemente a parte superior e inferior da borda da TV. Certifique-se de não segurar a parte transparente, alto-falante ou a área da grade do alto-falante.

- ▶ Ao transportar a TV, não a exponha a choques ou vibrações excessivas.
- ▶ Ao transportar a TV, mantenha-a na posição vertical e nunca vire-a de lado ou incline-a para a esquerda ou direita.
- ▶ Durante o transporte não aplique pressão excessiva no chassi, pois pode danificar a tela. Durante o transporte, mantenha a TV na vertical e evite incliná-la.



⚠ Cuidado:

- ▶ Evite tocar na tela o tempo todo, pois isso pode resultar em danos para a tela.
- ▶ Não coloque o produto no chão com a parte da frente virada para baixo. Isso pode resultar em danos para a tela.
- ▶ Ao manusear a TV, tome cuidado para não danificar o botão joystick localizado na parte inferior do aparelho.

Ajuste da TV

⚠ Cuidado:

- ▶ Não carregue a TV de cabeça para baixo usando a Base pois pode ocasionar a queda do produto causando danos e ferimentos.
- ▶ As ilustrações mostram um exemplo geral da instalação e podem ser diferentes do produto real.

LED TV | LG do Brasil

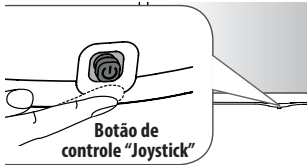


**Nota:**

- ▶ Levante a trava na parte inferior da base e em seguida remova a base da TV.

Usando o botão de controle "Joystick"

Opere a TV pressionando o botão ou movendo o joystick para esquerda, direita, para frente ou para trás (imagem abaixo pode ser diferente da apresentada na TV).



Funções Básicas

| | |
|--|---|
| | Para ligar, pressione o botão do joystick uma vez e solte-o. |
| | Para desligar , pressione o botão do joystick até a TV desligar e solte-o. No entanto se o menu estiver sendo exibido na tela, pressione e segure o botão joystick até sair do menu. |
| | Para ajustar o nível sonoro, movimente o botão para esquerda (diminuir) ou direita (aumentar). |
| | Para navegar nos canais disponíveis, movimente o botão para frente ou para trás . |

Ajustando o Menu

Quando a TV estiver ligada pressione o joystick uma vez e acesse as opções para ajustar sua TV.

Quando o menu for exibido, navegue nas funções pressionando

o joystick na direção esquerda, direita, para frente ou para trás. Selecione a função desejada e pressione-o novamente.

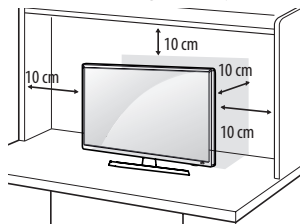
| | |
|--|--|
| | Selecione para desligar a TV. |
| | Sai do menu e volta para a programação normal. |
| | Acessa o menu de entradas disponíveis no aparelho. |
| | Acessa o menu de ajustes. |

Nota:

- ▶ Quando estiver navegando nos canais ou efetuando o ajuste sonoro (volume) tenha cuidado para não pressionar o botão do joystick. Se isto acontecer os ajustes não serão efetuados.

Montagem sobre uma mesa

1. Posicione a TV verticalmente sobre uma mesa. Deixe uns 10 cm (mínimo) de espaço em todas as direções para uma ventilação adequada.



Instalação do aparelho em uma mesa (imagem meramente ilustrativa).

2. Conecte o Adaptador AC/DC em uma tomada elétrica.

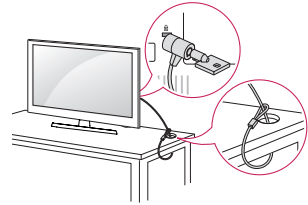
Cuidado:

- ▶ Não coloque a TV próximo ou em fontes de calor, pois isso

pode resultar em incêndio ou outros danos.

- ▶ Por favor, primeiro conecte o adaptador na TV e em seguida o cabo de força na tomada.

Sistema de Segurança Kensington



- ▶ A imagem exibida pode ser diferente da sua TV.
- ▶ Este sistema não está disponível para todos os modelos.
- ▶ O conector do sistema de segurança Kensington está localizado na parte traseira do gabinete da TV. Para maiores informações de instalação e uso, veja o manual fornecido com o sistema de segurança Kensington ou visite o site <http://www.kensington.com>.
- ▶ Conecte o cabo do sistema de segurança Kensington entre o Gabinete da TV e uma mesa.

Nota:

- ▶ O sistema de segurança Kensington é opcional. Você poderá obter acessórios adicionais na maioria das lojas de eletroeletrônicos.

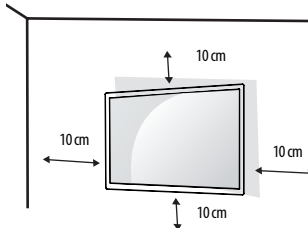
Instalação na Parede

Para correta ventilação, permita um espaço de 10 cm em cada lado do gabinete a partir da parede. Instruções detalhadas de





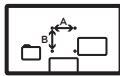
instalação estão disponíveis com o seu revendedor. Para mais detalhes da instalação do suporte de parede consulte o guia de montagem que o acompanha.



Instalação do aparelho na parede.

- ▶ Para fixar a TV ao suporte não utilize parafusos fora do padrão especificado na tabela. Evite danos ao aparelho!

| | | |
|--------------|------------|--------------|
| Modelo | 20MT49DF | 28LJ720B |
| | 22MT49DF | |
| | 24MT49DF | |
| Medida (A/B) | 75 x 75 mm | 100 x 100 mm |
| Parafuso | M4 x L10 | |
| Quantidade | 4 x | |



- ▶ Ao montar a TV em uma parede, fixe o suporte (item opcional) ao painel traseiro da TV.
- ▶ Ao instalar a TV usando um suporte de parede (item opcional), coloque-o cuidadosamente, para evitar que a TV caia.
- ▶ Por favor, use suportes de parede de acordo com as Normas VESA.
- ▶ Ao usar parafusos mais longos do que o padrão, a TV pode ser danificada internamente.
- ▶ Ao usar parafusos inadequados, o produto pode ser danificado e soltar a partir

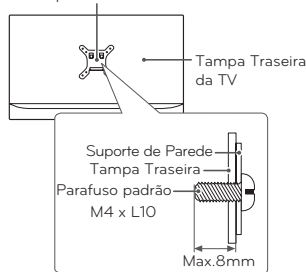
Segurança e Referência | 9

da posição montada. Neste caso, a LG Electronics não se responsabiliza por este tipo de dano.

⚠ Cuidado:

- ▶ Primeiro desconecte o cabo de força e em seguida mova ou instale a TV. Caso contrário, poderá ocorrer choque elétrico.
- ▶ Ao instalar a TV no forro, teto ou em uma parede inclinada, a TV poderá cair e causar sérios danos. Use um suporte autorizado LG e contate o vendedor local ou pessoal qualificado para instalação.
- ▶ Não aperte muito os parafusos, pois poderá causar danos à TV e anular a garantia. Use o suporte e parafusos no padrão VESA.
- ▶ Quaisquer danos ou ferimentos causados por mau uso ou por acessório impróprio não são cobertos pela garantia.
- ▶ O comprimento do parafuso da superfície da tampa traseira deve ser 8 mm.

Suporte de Parede



ⓘ Nota:

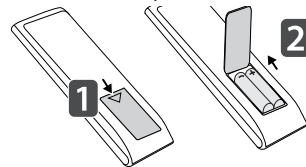
- ▶ Utilize os parafusos que foram listados na especificação do padrão de parafusos VESA.
- ▶ O kit de montagem na parede inclui manual de instalação e acessórios necessários.

- ▶ O Suporte de parede é opcional. Você pode obter acessórios adicionais no seu revendedor local.
- ▶ O comprimento do parafuso pode ser diferente, dependendo do Suporte de parede. Certifique-se de usar o comprimento adequado
- ▶ Para maiores informações, veja as instruções fornecidas com o Suporte de parede.
- ▶ A LG não se responsabiliza por danos ou lesões corporais, quando um suporte não especificado (fora dos padrões VESA) for instalado ou se o consumidor não seguir as instruções de instalação.

Controle Remoto

Instalando as pilhas

- ▶ Insira as pilhas no compartimento combinando corretamente os polos e depois feche o compartimento.



- ▶ Instale 2 pilhas AAA de 1.5V. Não misture pilhas de tipos diferentes e evite usar pilhas velhas.

Funções

- ▶ **(POWER):** Liga/Desliga (modo Standby) a TV.
- ▶ **TV/PC:** Seleciona o modo de TV ou PC.
- ▶ **CAPTION:** Ativa/Desativa a função Legendas (Closed Caption).





- ▶ **PIP/* (Modo PIP):** Ativa/Desativa o modo PIP no modo HDMI (somente alguns modelos).
- ▶ **(i)INFO:** Exibe informações do canal / programa atual.
- ▶ **(TV)INPUT:** Seleciona uma entrada externa disponível.



- ▶ **Teclas NUMÉRICAS:** Seleciona canais ou item numerado nos menus.

- ▶ **LIST:** Exibe a Lista de Canais.
 - ✓ — **(DASH):** Ativa canais de multiprogramação 5-1, 5-2, etc. (TV DIGITAL).
- ▶ **Q.VIEW:** Volta ao canal anterior (último canal visualizado).
- ▶ **VOL:** Ajusta o nível sonoro.
- ▶ **FAV:** Exibe a lista de canais favoritos.
- ▶ **GUIDE:** Exibe o Guia de Programação Eletrônica (somente TV DIGITAL).
- ▶ **(M)MUDO:** Efetua pausa sonora.
- ▶ **^CH^:** Navega nos canais memorizados.
 - ✓ **^PAGE^:** Use para alternar em páginas extensas nas listas multimídia.
- ▶ **PICTURE:** Seleciona modos de imagem disponíveis, pressione repetidamente para selecionar.
- ▶ **(H)HOME:** Acessa o menu HOME.
- ▶ **SOUND:** Altera o modo de som.
- ▶ **(G)SETTINGS:** Exibe/Oculta o menu de ajustes do aparelho.
- ▶ **Q.MENU:** Exibe uma lista rápida de funções.
- ▶ **SETAS DIRECIONAIS / (OK):** Navega nos menus (tela)/confirma ações.
- ▶ **(BACK):** Volta uma ação.
- ▶ **EXIT:** Fecha todos os menus de tela.
- ▶ **(T) MODO TORCIDA:** Otimiza o áudio e as imagens para obter melhores resultados ao assistir jogos de futebol.
- ▶ **REC (●):** Inicia a gravação e exibe o menu de gravação (**Time Machine**).

- ▶ **LIVE TV:** Sai do modo "Live Playback" e retorna para "TV ao Vivo".
- ▶ **TECLAS DE REPRODUÇÃO (◀▶⏮⏭⏪⏩):** Controla reprodução (Listas de Fotos, Músicas e Filmes) e quando estiver usando USB.
- ▶ **Teclas coloridas:** Acessa funções especiais em diversos menus.
- ▶ **(G) Modo Jogo:** Exibe o Guia de Ajuda no menu Meus Jogos.
- ▶ **Backlight (– ✨ +):** Ajusta o brilho controlando a luz de fundo da tela.

Conexões

Conecte vários dispositivos externos à TV e selecione-os de acordo com sua necessidade. Para mais informações sobre um dispositivo externo, consulte o manual fornecido que o acompanha.

Dispositivos externos disponíveis para conexão: receptores HD, leitores de DVD, videocassetes, sistemas de áudio, dispositivos de armazenamento USB, PC, câmeras de vídeo ou câmeras entre outros.

Notas:

- ▶ A conexão de dispositivos externos pode variar de um modelo para outro.
- ▶ Conecte dispositivos externos à TV, independente da ordem de entradas da TV.
- ▶ Para gravar programas de TV em um gravador de DVD ou videocassete, consulte o manual de instruções destes dispositivos para efetuar as conexões corretamente.
- ▶ Consulte o manual do equipamento externo para instruções de funcionamento.





- ▶ Para conectar console de jogos, use sempre o cabo fornecido com este dispositivo.
- ▶ No modo PC, podem ocorrer ruídos associados com a resolução, padrão vertical, contraste ou brilho. Se isto ocorrer, altere a resolução e taxa de atualização no PC ou ajuste o brilho e contraste no menu IMAGEM da TV, até que a imagem fique nítida.
- ▶ No modo PC, algumas configurações de resolução podem não funcionar corretamente dependendo da placa de vídeo.

Conexão de Antena

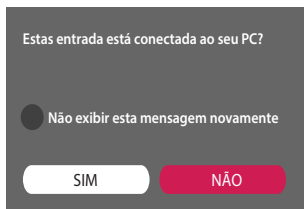
Conecte sua antena externa ou cabo (decodificador) para sintonizar os canais de TV. O cabo RF (75 Ω) para conexão não é fornecido.

- ▶ Para conectar duas ou mais TVs, instale divisores de sinal.
- ▶ Se a qualidade da imagem é ruim, melhore a qualidade de imagem instalando um amplificador de sinal.
- ▶ Problemas de sinal ou imagem ruim? Tente realinhar a antena na direção correta.

Conectando a um PC

! Notas:

- ▶ A informação na tela (OSD) é exibida quando:



- ✓ Ligar a unidade na entrada HDMI.
- ✓ Mudar para a entrada HDMI.
- ▶ Ao selecionar “**Sim**” a qualidade e o tamanho da imagem são otimizados para o seu PC.
- ▶ Ao selecionar “**Não**” a qualidade e o tamanho da imagem são otimizados para o dispositivo AV (ex: DVD player, set-top box, etc...).
- ▶ Ao selecionar “**Não exibir esta mensagem novamente**” esta mensagem não aparecerá, até que a TV seja reiniciada. Altere o nome das entradas pressionando a tecla **INPUT**. No menu, selecione a entrada desejada e pressione a tecla **VERMELHA** (controle remoto). No menu **NOMEAR ENTRADAS** selecione o nome desejado para cada uma das entradas disponíveis.

Usar a TV (Ajustes Diversos)

Definir a lista de canais

⚙️ → Canais → Programação Automática.

- ▶ Sintoniza automaticamente a lista de canais disponíveis. Os canais não serão memorizados se os cabos não estiverem corretamente conectados nas conexões **ANTENNA IN / CABLE IN**.
- ▶ Se **Bloquear sistema** estiver ativo, ao acessar a opção será necessário digitar a senha para desbloqueio.

Interatividade (DTVi)

A TV possui o recurso de interatividade de TV Digital (DTVi)

que permite utilizar o aplicativo conhecido como Ginga.

Ao selecionar um canal digital que possua interatividade, será possível visualizar e interagir com aplicativos transmitidos pela emissora. Os conteúdos podem ser variados e alguns exemplos são: previsão do tempo, notícias em tempo real, situação do trânsito, descritivo de novelas e programas, jogos interativos, acesso a contas bancárias, serviços do governo, informações sobre futebol e outros esportes.

- ▶ Caso sua TV possua conexão com a internet e o aplicativo permita enviar informações, será possível interagir com aplicativos* respondendo a enquetes, realizando compras e votações, entre outros.
- ▶ * O aplicativo deve disponibilizar os recursos citados.

Modo de Imagem

⚙️ → Imagem → Configurações do Modo de Imagem → Modo de Imagem.

Ajuste as cores das imagens de acordo com o ambiente de visualização, os modos disponíveis são:

- ▶ Os modos **Vivo**, **Padrão**, **Cinema** e **Jogos** são modos de imagem pré-definidos use-os de acordo com o tipo de imagem que estiver assistindo.
- ▶ **Eco**: Este recurso altera as configurações da TV para reduzir o consumo de energia.
- ▶ **Esportes**: Otimiza o áudio e as imagens para obter melhores resultados ao assistir esportes.
- ▶ **Expert**: Modo de ajuste que permite aos especialistas e amantes de imagens desfrutarem da melhor visualização de TV. O modo Expert é



fornecido para profissionais de ajuste de imagens certificados pela ISF. O logotipo só pode ser usado em TVs com certificação ISF (ISFccc: Imaging Science Foundation Certified Calibration Control).

- ▶ Dependendo do sinal de entrada, os modos de imagem disponíveis podem variar.
- ▶ O modo Expert é um ajuste de imagens profissional, usado em imagens específicas. Para imagens normais, os efeitos podem não ser notados.

Controle Avançado

⚙️ → Imagem → Configurações do Modo de Imagem → Modo de Imagem → Configurações Avançadas ou Avançado (Expert).

Selecione primeiro o **Modo de Imagem** desejado.

Os itens disponíveis podem variar de acordo com o sinal de entrada ou Modo de Imagem.

- ▶ **Contraste Dinâmico:** Ajusta o contraste para o nível ideal de acordo com o brilho da imagem.
- ▶ **Cor Dinâmica:** Ajusta as cores fazendo com que a imagem apareça em cores mais naturais.
- ▶ **Gama de Cores:** Define a faixa de cores que podem ser expressos.
- ▶ **Cor Preferencial:** Ajuste as cores de pele, grama e céu de acordo com as suas preferências.

- ✓ **Cor da pele:** O espectro de cor pode ser ajustada separadamente para complementar a cor da pele, tal como definida pelo usuário.

Segurança e Referência | 12

- ✓ **Cor do Céu:** Cor do céu é ajustada separadamente.
- ✓ **Cor da Grama:** Espectro de cores Natural (pastos, montanhas, etc) pode ser definido separadamente.
- ▶ **Gama:** Define a curva de gradação de acordo com a saída de sinal da imagem em relação ao sinal de entrada.
- ▶ **Realce do Contorno:** Exibe áreas mais claras e distintas mantendo os contornos da imagem o mais natural possível.
- ▶ **Filtro de Cor:** Use a função para ajustar a saturação e tonalidade de cor (RGB) com precisão.
- ▶ **White Balance (Balanço de Branco):** Ajusta o tom geral da tela conforme o desejado.
- ▶ **Sistema de Gestão de Cores:** Esta opção é usada pelos profissionais para fazer os ajustes usando os padrões de teste, isso não afeta as outras cores, mas podem ser usados seletivamente para ajustar 6 áreas de cor (Vermelho, Verde, Azul, Ciano, Magenta e Amarelo). Durante estes ajustes a diferença de cor pode não ser perceptível.
- ▶ Dependendo do sinal de entrada, os ajustes de imagem disponíveis podem variar.

Opções de Imagem (Ajustes Adicionais)

⚙️ → Imagem → Configurações do Modo de Imagem → Modo de Imagem → Opções de Imagem.

Ajusta de forma detalhada as configurações para imagens (dependendo do modelo).

- ▶ **Redução de Ruído:** Elimina o ruído na imagem.

- ▶ **Redução de Ruído MPEG:** Elimina ruído gerado durante a criação de sinais de imagem digitais.
- ▶ **Nível de Preto:** Ajusta o brilho e o contraste da tela de acordo com o nível de preto.
- ▶ **Cinema Real:** Ajusta a tela para visualização de filmes.
- ▶ **Motion Eye Care (dependendo do modelo):** Permite reduzir o consumo de energia ajustando o brilho correspondente ao movimento da imagem.
- ▶ Dependendo do sinal de entrada, os ajustes de imagem disponíveis podem variar.

Usando o Modo Jogos

⚙️ → Imagem → Modo Jogos.

(Disponível apenas para RGB/HDMI-PC).


Este modo permite otimizar a qualidade de imagem para jogos.

- ▶ **Modo DAS** (Dependendo do modelo).
 - ✓ Este modo minimiza o tempo necessário para apresentar o sinal de vídeo recebido do dispositivo de entrada para garantir uma jogabilidade mais rápida. (a tela irá piscar ao **Ligar/Desligar** o modo **DAS**).
 - ✓ **Modo DAS:** Modo de Sincronização de Ação Dinâmica.

- ▶ **Estabilizador de Preto:** Os objetos podem ser vistos mais claramente em uma tela escura, ajustando os níveis de preto. Aumente o valor do Estabilizador do Preto para iluminar os baixos níveis de cinza na tela, com isso, será possível distinguir facilmente objetos na tela de um jogo escuro. Reduzir o valor do Es-



tabilizador do Preto escurece os baixos níveis de cinza e aumenta o contraste dinâmico na tela.

- ✓ Configure os ajustes detalhados para o Modo Jogos, usando  no controle remoto.
- ✓ O **Modo DAS** estará disponível somente quando a frequência de entrada vertical for de 50 Hz / 60 Hz.
- ✓ Quando PIP estiver ligado, o **Modo DAS** não estará disponível

Usando Energy Saving

→ Imagem → Energy Saving.

Ajusta o brilho da tela para economizar energia.

- ▶ **Desligado:** Desliga a função Energy Saving.
- ▶ **Mínimo/Médio/Máximo:** Aplica o ajuste pré-definido para a função.
- ▶ **Vídeo Desligado:** A tela será desligada e somente o som será reproduzido. Pressione qualquer tecla, exceto **POWER** (controle remoto) para habilitar novamente a imagem.

Modo Eye Comfort

→ Imagem → Modo Eye Comfort.

Ao ativar essa opção, a temperatura de cor será automaticamente ajustada para reduzir a tensão ocular.

- ▶ **Ligado:** Ajusta automaticamente a temperatura de cor da tela.
- ▶ **Desligado:** Desativa o modo Eye Comfort.

Sincronização AV

→ Áudio → Ajuste da sincronização AV.

- ▶ Sincroniza de forma incomparável o áudio e vídeo. Selecione **Sincronização AV** e ajuste a opção para **[Ligado]**.

Ajuste PIP

→ Geral → PIP.

(Dependendo do modelo).

- ▶ **Modo:** Exibe ou oculta a janela secundária.
- ▶ **Entrada Sub:** Seleciona a entrada da janela secundária.
- ▶ **Posição:** Ajusta a posição da janela secundária.
- ▶ **Tamanho:** Ajusta o tamanho da janela secundária.
- ▶ **Som:** Alterna os sinais sonoros da janela principal ou janela secundária.
- ▶ A função **PIP** está disponível somente nos seguintes modos:

| Tela Principal | Tela Secundária |
|----------------|----------------------|
| RGB-PC | DTV / TV / HDMI |
| HDMI | DTV / TV / COMPONENT |

- ▶ Os ajustes do modo **PIP** também podem ser configuradas através do Menu Rápido.
- ▶ Pressione a tecla **PIP** no controle remoto para exibir ou ocultar a janela secundária.
- ▶ A função **PIP** será automaticamente desativada quando uma gravação programada for iniciada.
- ▶ A função **PIP** não está disponível durante gravações.
- ▶ A função **PIP** não está disponível quando **SIMPLINK** for ativado.
- ▶ A janela secundária manterá permanentemente o formato 16:9.

Ajuste da execução automática via USB


→ Geral → Executar USB Automaticamente.

Reproduz automaticamente fotos ou vídeos de um dispositivo USB conectado.

- ▶ Selecione **Ligado** para ativar a função e **Desligado** para desativá-la.
- ▶ A função atuará ao conectar o dispositivo ou ao ligar a TV com o dispositivo conectado.
- ▶ Reproduz em sequência apenas os arquivos da pasta raiz do dispositivo USB.
- ▶ Interrompa a função pressionando **BACK** ou **EXIT** (controle remoto).
- ▶ Para arquivos inválidos ou corrompidos, a mensagem "Arquivo inválido" será exibida e em seguida o aparelho retorna ao status da entrada anterior.
- ▶ Ao desconectar o dispositivo USB durante a reprodução e reconectá-lo, a reprodução será retomada automaticamente da última cena visualizada (válida somente para o primeiro vídeo).

Usando o SIMPLINK

A função SIMPLINK controla e gerencia os dispositivos multimídia com o controle remoto da TV através do menu SIMPLINK.

1. Conecte o cabo primeiro na conexão **HDMI IN** (TV) e em seguida na conexão **HDMI OUT** (dispositivo).
 2. Pressione  → Geral → **Simplink**.
 3. No menu **Simplink**, ajuste a função em **Ligado** e selecione o dispositivo que será controlado.
- ▶ Função compatível somente com dispositivos **Simplink**.
 - ▶ Para usar a função SIMPLINK, utilize um cabo HDMI® de alta velocidade com o recurso



CEC (Consumer Electronics Control).

- ▶ Dispositivos de outros fabricantes com a função HDMI-CEC podem não funcionar corretamente.
- ▶ **[Dependendo do modelo]** Ao selecionar ou reproduzir conteúdo de um Home Theater, HT Speaker será automaticamente selecionado. Tenha certeza de conectar também o cabo Ótico (vendido separadamente) para usar esta função.

Funções SIMPLINK

- ▶ **Reprodução direta:** Após conectar, controle o dispositivo usando o controle remoto da TV.
- ▶ **Seleção de dispositivo:** Seleção rápida de dispositivo conectado.
- ▶ **Reprodução de discos:** Use as teclas de reprodução do controle remoto para controlar a reprodução do dispositivo conectado.
- ▶ **Desligamento automático:** Ao desligar a TV, todos os dispositivos SIMPLINK conectados serão desligados automaticamente.
- ▶ **Ligando automaticamente:** Quando o equipamento Simplink conectado iniciar a reprodução, a TV será automaticamente ligada.
- ▶ **Seleção da Saída de Áudio:** Selecione de maneira prática qual saída de áudio será usada.

! Nota:

- ▶ Dependendo do dispositivo conectado, algumas funções SIMPLINK podem ser diferentes da sua finalidade ou não funcionar.

Para ajustar a Senha

⚙️ → **Segurança** → **Configurar Senha.**

Defina ou altere a senha da TV.

- ▶ A senha inicial é 0000.

Para definir as Legendas

⚙️ → **Acessibilidade** → **Closed Caption.**

Esta função exibe o áudio de um programa que está sendo transmitido em palavras (legendas) que aparecem na tela da TV, se disponível pelo programa que estiver sendo exibido.

Altere o Modo para **[Ligado]** e selecione as configurações de acordo com as opções a seguir.

▶ **Modo analógico:**

- ✓ **Legendas 1-2** (Modos Closed Caption).
- ✓ **Texto 1-2:** Exibe parte do áudio do programa de TV como texto. De forma comum, se utiliza mais o modo CC 1.

- ▶ **Digital:** Selecione um dos idiomas disponíveis no modo de transmissão digital.


Ajustes Iniciais

⚙️ → **Geral** → **Redefinir para configurações iniciais.**

Retorne ao modo padrão de fábrica apagando todos os ajustes opcionais efetuados. Uma vez que a inicialização estiver concluída, a TV desligará e ligará automaticamente.

- ▶ Quando o **Bloquear Sistema** estiver ativo, uma janela pop-up aparecerá solicitando a senha.
- ▶ Durante a inicialização não desligue a TV.

Remover o USB

Desconecte o dispositivo USB de forma segura. Pressione  **HOME** → **Entrada** → **Remover**, após a mensagem desconecte o dispositivo.

- ▶ Após selecionar a opção **Remover**, o dispositivo USB não será mais lido. Para usá-lo novamente, remova o dispositivo e reconecte-o.

Cuidados ao utilizar um Dispositivo USB

- ▶ Dispositivo USB que usa software próprio pode não ser reconhecido pela TV.
- ▶ Alguns dispositivos podem não ser reconhecidos ou funcionar corretamente.
- ▶ O sistema de particionamento reconhecido é: FAT32 e NTFS. Antes de conectar o dispositivo verifique se o mesmo é compatível, outros formatos não serão admitidos nesta conexão.
- ▶ Para HD USB externo, usar somente dispositivos classificados com tensão elétrica menor que 5V e corrente de 500 mA.
- ▶ Para um bom reconhecimento recomendamos as seguintes capacidades: HD USB de 2TB ou menor e PEN DRIVE de 32GB ou menor.
- ▶ Se o seu HD USB possuir "Energy Saving" e a função não funcionar, desligue-o e torne a ligá-lo, se o problema persistir consulte o manual deste dispositivo para mais informações.
- ▶ Sempre efetue cópias de segurança do seu dispositivo. Arquivos danificados, perdas ou qualquer outro problema relacionado são de responsabilidade do cliente.





Formatos suportados

- ▶ **Taxa máxima de transferência de dados:** 20 Mbps (megabits por segundo).
- ▶ **Formatos compatíveis de legendas externas:** *.smi, *.srt, *.sub (MicroDVD, SubViewer 1.0/2.0), *.ass, *.ssa, *.txt (TMplayer), *.psb (PowerDivX).
- ▶ **Formatos compatíveis de legendas internas:** XSUB (Suporta legendas internas geradas a partir de DivX6).

Fotos

- ▶ **2D (jpeg, jpg, jpe):** [Tipo de Arquivo Disponível] SOF0: Linha de Base, SOF1: Estender Sequencial, SOF2: Progressivo [Tamanho da Foto] Mínimo: 64 x 64, Máxima: Tipo Normal: 15360 (L) x 8640 (A), Tipo Progressivo: 1920 (L) x 1440 (A).
- ▶ **BMP:** [Tamanho da Foto] Mínimo: 64 x 64, Máxima: 9600 (L) x 6400 (A).
- ▶ **PNG:** [Tipo de Arquivo Disponível] Entrelaçado, Não Entrelaçado. [Tamanho da Foto] Mínimo: 64 x 64, Máximo: Entrelaçado: 1200 (L) x 800 (A), Não Entrelaçado: 9600 (L) x 6400 (A).
- ▶ Arquivos nos formatos BMP e PNG podem ser mais lentos para serem visualizados do que arquivos JPEG.

Áudio

- ▶ **MP3:** [Taxa de bits] 32 Kbps ~ 320 Kbps; [Frequência de Amostra] 16 kHz ~ 48 kHz; [Suporte] MPEG1, MPEG2, Layer2, Layer3.

- ▶ **AAC:** [Taxa de bits] Formato livre; [Frequência de Amostra] 8 kHz ~ 48 kHz; [Suporte] ADIF, ADTS.
- ▶ **M4A:** [Taxa de bits] Formato livre; [Frequência de Amostra] 8 kHz ~ 48 kHz; [Suporte] MPEG-4.
- ▶ **OGG:** [Taxa de bits] Formato livre; [Frequência de Amostra] 8 kHz ~ 48 kHz; [Suporte] OGG Vorbis.
- ▶ **WMA:** [Taxa de bits] 128 kbps ~ 320 kbps; [Frequência de Amostra] 8 kHz ~ 48 kHz; [Suporte] Padrão WMA 7, 8, 9.
- ▶ **WMA 10Pro:** [Taxa de bits] ~ 768 Kbps; [Canal / Frequência de Amostra] M0: até 2.0 / 48 kHz; M1: até 5.1 / 48 kHz; M2: até 5.1 Canal / 96 kHz; [Suporte] WMA 10 Pro (exceto no modo LBR).
- ▶ **WAV:** [Taxa de bits] 64 Kbps ~ 1.5 Mbps; [Frequência de Amostra] 8 kHz ~ 48 kHz; [Suporte] LPCM; [Profundidade de Bit] 8 / 16 / 24 bits.
- ▶ **.ts, .trp, .tp, .mts, .m2ts:** [Vídeo] H.264/AVC, MPEG-2. [Áudio] MPEG1 Layer I, II, MPEG1 Layer III (MP3), Dolby Digital, Dolby Digital Plus, AAC, HE-AAC.
- ▶ **.vob:** [Vídeo] MPEG1, MPEG2. [Áudio] Dolby Digital, MPEG1 Layer I, II, DVD-LPCM.
- ▶ **.mp4, .m4v, .mov:** [Vídeo] MPEG2, H.264/AVC, MPEG4 Part2, XViD. [Áudio] AAC, MPEG1 Layer III (MP3).
- ▶ **.mkv:** [Vídeo] MPEG2, MPEG4 Part2, XViD, H.264/AVC. [Áudio] Dolby Digital, HE-AAC, MPEG1 Layer III (MP3), LPCM.
- ▶ **.mpg, .mpeg, .mpe:** [Vídeo] MPEG1, MPEG2. [Áudio] MPEG1 Layer I, II, Dolby Digital, LPCM.
- ▶ **.dat:** [Vídeo] MPEG1, MPEG2. [Áudio] MP2.
- ▶ **.flv:** [Vídeo] Sorenson H.263, H.264/AVC [Áudio] MP3, AAC, HE-AAC.
- ▶ **.3gp, .3gp2:** [Vídeo] H.264/AVC, MPEG4 Part2. [Áudio] AAC, AMR(NB/WB).

Vídeo

- ▶ **Máximo:** 1920 x 1080 @ 30p (Para Filme JPEG, somente 640 x 480 @30p).
- ▶ **.asf, .wmv:** [Vídeo] MPEG4 Part2, XViD, H.264/AVC, VC-1Perfil Avançado, VC-1Perfis Simples e Principal, MP43. [Áudio] Padrão WMA, WMA9(Pro), MP3, AAC, AC3.
- ▶ **.divx, .avi:** [Vídeo] MPEG2, MPEG4 Part2, DivX3.11, DivX4, DivX5, DivX6, XViD, H.264/AVC; Filme JPEG. [Áudio] HE-AAC, LPCM, ADPCM, MPEG1 Layer I, II, MPEG1 Layer III (MP3), Dolby Digital.

Manutenção

Limpando a sua TV

Limpe sua TV regularmente para manter a melhor performance e aumentar o tempo de vida útil de seu produto.

- ▶ Certifique-se de desligar e desconectar o cabo de força e todos os outros cabos.
- ▶ Se a TV ficar sem uso por um longo período de tempo, desconecte o cabo de força da tomada para prevenir possíveis danos causados por quedas de energia.



Segurança e Referência | 16

Tela, Moldura, Gabinete e Base

- ▶ Para remover a poeira ou sujeira leve, limpe a superfície com pano seco, limpo e macio.
- ▶ Para remover sujeiras mais fortes, limpe a superfície com pano macio levemente úmido (água limpa ou detergente neutro). Em seguida passe imediatamente pano seco e macio.
- ▶ Evite tocar na tela a todo momento, pois isso pode resultar em danos à tela.
- ▶ Não amasse, risque ou bata na superfície com a sua unha ou objetos pontiagudos, o que pode resultar arranhões na tela ou distorções de imagens.
- ▶ Não utilize produtos químicos, pois isso poderá danificar o produto.
- ▶ Não borrifar líquidos sobre a superfície. Se a água entrar na TV, poderá resultar em incêndio, choque elétrico ou mau funcionamento.

Cabo de força

- ▶ Remova a poeira ou sujeira acumulada do cabo de força regularmente.

Prevenindo Imagens Estáticas

- ▶ Quando uma imagem fixa (Por exemplo, logotipos, menus de jogos, filmes e monitor de computador) for exibida por um longo período de tempo, esta imagem pode ficar impressa permanentemente na tela. Esse fenômeno é conhecido como "imagens estáticas" e não é coberto pela garantia do produto.

- ▶ Este fenômeno pode ocorrer também em áreas "letterbox" de sua TV ao usar o formato 4:3. Evite usar este formato em períodos prolongados.
- ▶ Para evitar este fenômeno, evite exibir imagens estáticas na tela da TV por um período prolongado (2 horas ou mais).

Resoluções suportadas

RGB (PC)/HDMI (PC)

20MT49DF / 24MT49DF / 28LJ720B

| Resolução | Frequência Horizontal (kHz) | Frequência Vertical (Hz) |
|------------|-----------------------------|--------------------------|
| 720 x 400 | 31.468 | 70.080 |
| 640 x 480 | 31.469 37.500 | 59.940 75.000 |
| 800 x 600 | 37.879 46.875 | 60.317 75.000 |
| 1024 x 768 | 48.363 60.023 | 60.004 75.029 |
| 1280 x 800 | 49.702 | 59.810 |
| 1366 x 768 | 47.717 | 59.79 |

22MT49DF

| Resolução | Frequência Horizontal (kHz) | Frequência Vertical (Hz) |
|--------------------------------|-----------------------------|--------------------------|
| 720 x 400 | 31.468 | 70.080 |
| 640 x 480 | 31.469 37.500 | 59.940 75.000 |
| 800 x 600 | 37.879 46.875 | 60.317 75.000 |
| 1024 x 768 | 48.363 | 60.004 |
| 1024 x 768 (Somente HDMI (PC)) | 56.476 | 70.069 |
| 1024 x 768 | 60.023 | 75.029 |
| 1152 x 864 | 67.500 | 75.000 |
| 1280 x 720 | 45.000 | 60.000 |

| | | |
|-------------|------------------|------------------|
| 1280 x 800 | 49.702 | 59.810 |
| 1280 x 1024 | 63.981 79.976 | 60.020 75.025 |
| 1400 x 1050 | 65.317 | 59.978 |
| 1440 x 900 | 55.935 | 59.887 |
| 1600 x 900 | 60.000 | 60.000 |
| 1680 x 1050 | 64.674 65.290 | 59.883 59.954 |
| 1920 x 1080 | 67.500 | 60.000 |

Notas:

- ▶ A resolução ideal de tela
 - ✓ 22MT49DF: 1920 x 1080 @ 60Hz.
 - ✓ 20MT49DF / 24MT49DF / 28LJ720B: 1366 x 768 @ 60Hz.
- ▶ A taxa de frequência vertical ideal é 60Hz.

HDMI (DTV)

| Resolução | Frequência Horizontal (kHz) | Frequência Vertical (Hz) |
|-------------|--|--|
| 720 x 480 | 31.469 31.500 | 59.940 60.000 |
| 720 x 576 | 31.250 | 50.000 |
| 1280 x 720 | 37.500 44.960 45.000 | 50.000 59.940 60.000 |
| 1920 x 1080 | 33.720 33.750 28.125 27.000 33.750 56.250 67.430 67.500 | 59.940 60.000 50.000 24.000 30.000 50.000 59.940 60.000 |

COMPONENTE

Informações da conexão Componente

| Portas Componente (TV) | Y | PB | PR |
|--------------------------------|---|-----|-----|
| Portas de saída de Vídeo (DVD) | Y | PB | PR |
| | Y | B-Y | R-Y |
| | Y | Cb | Cr |
| | Y | Pb | Pr |





Resoluções

| Resolução | Frequência Horizontal (kHz) | Frequência Vertical (Hz) |
|-------------|-----------------------------|--------------------------|
| 720 x 480 | 15.730 | 59.940 |
| | 15.750 | 60.000 |
| | 31.470 | 59.940 |
| | 31.500 | 60.000 |
| 720 x 576 | 15.625 | 50.000 |
| | 31.250 | 50.000 |
| 1280 x 720 | 44.960 | 59.940 |
| | 45.000 | 60.000 |
| | 37.500 | 50.000 |
| 1920 x 1080 | 33.720 | 59.940 |
| | 33.750 | 60.000 |
| | 28.125 | 50.000 |
| | 56.250 | 50.000 |
| | 67.432 | 59.940 |
| | 67.500 | 60.000 |

Solução de Problemas

Geral

TV desliga repentinamente

Verifique as configurações de controle de energia. A fonte de alimentação pode estar desconectada.

Verifique se o modo **Standby Automático** (dependendo do modelo) / **Função Soneca / Desligar TV** estão ativados no menu **HORA**.

Se não houver nenhum sinal enquanto a TV estar ligada, ela será desligada automaticamente após 15 minutos de inatividade.

TV desliga automaticamente

Se a opção **Desligar TV** estiver ativada, a TV será desligada em um tempo específico.

Se a TV ficar inativa (sem sinal) por alguns minutos, ela será desligada automaticamente.

Para desabilitar esta função, use o controle remoto e acesse o menu **⚙️ → Geral → Temporizadores → Função Desligar TV → Desligado**.

Quando conectado ao PC (HDMI/RGB), "Sem sinal" ou "Formato inválido" é exibido.

Desligue e Ligue a TV usando o controle remoto.

Reconecte o cabo HDMI.

Reinicie o PC com a TV ligada.

Controle remoto não está atuando

Ao usar o controle aponte-o para o sensor.

Verifique se não existe nenhum objeto posicionado na frente do sensor remoto.

Verifique a polaridade correta das pilhas (+ para +, - para -) ou insira pilhas novas.

Não há visualização de imagem e nenhum som é reproduzido.

Verifique se o aparelho está ligado.

Verifique se o cabo de força está conectado a uma tomada de parede.

Verifique se existe algum problema na tomada de parede, através da conexão de outros aparelhos.

Informações Ambientais

Informações para prevenção do meio ambiente

A LG anunciou a "Declaração LG para um ambiente mais limpo" desde 1994 e este ideal tem servido como um princípio administrativo. A Declaração é uma fundação que nos permitiu realizar atividades respeitadoras do ambiente em consideração aos cuidados de aspectos econômicos, ambientais e sociais. Promovemos atividades para preservação do meio ambiente, e desenvolvemos especificamente nossos produtos para abraçar o conceito de amigo do ambiente. Nós minimizamos o uso materiais perigosos contidos nos nossos produtos.

Informações para reciclagem

Este produto pode conter peças que possam ser perigosos para o meio Ambiente. É importante que este produto seja reciclado após sua utilização.

A LG, lida com todos os produtos

de resíduos através de um aceitável método ambientalmente de reciclagem. Atualmente, existem vários sistemas de recolha e reciclagem em operação no mundo. Muitas peças serão reutilizadas e recicladas, enquanto as substâncias prejudiciais e metais pesados são tratados por um método ambientalmente amigável.



Cuidado:

- ▶ Nunca coloque seu aparelho de TV em um local instável. A TV poderá cair, causando ferimentos graves ou morte. Muitas lesões, particularmente para as crianças, podem ser evitadas ao se tomar algumas simples precauções tais como:
 - ▶ Usar somente armários ou suportes recomendados pelo fabricante da TV.
 - ▶ Utilizar apenas móveis que podem seguramente apoiar o aparelho de TV.
 - ▶ Assegurar que a TV não fique pendendo sobre os móveis.
 - ▶ Não colocar a TV em um móvel alto (por exemplo, armários ou estantes) sem fixar tanto o móvel e a TV de televisão a um suporte adequado.
 - ▶ Orientar as crianças sobre os perigos de subir nos móveis para alcançar a TV ou os seus controles.

Certificado de Garantia

A LG Electronics do Brasil Ltda., através de sua Rede de Serviços Autorizados, garante ao usuário deste produto os serviços de Assistência Técnica para substituição de componentes ou partes, bem como mão-de-obra necessária para reparos de eventuais defeitos, devidamente constatados como sendo de fabricação, pelo período de 01 (Um) ano, incluindo o período de garantia legal de 90 (noventa) dias, contados a partir da data de emissão da nota fiscal de compra pelo primeiro proprietário, desde que o mesmo tenha sido instalado conforme orientações descritas no manual do usuário que acompanha o produto e, somente em Território Nacional.

Garantia Legal:

O consumidor tem o prazo de 90 (noventa) dias, contados a partir da data de emissão da nota fiscal de compra, para reclamar de irregularidades (vícios) aparentes, de fácil e imediata observação no produto, como os itens que constituem a parte externa e qualquer outra acessível ao usuário, assim como, peças de aparência e acessórios em geral.

Condições para validade da garantia legal e contratual

A Garantia Legal e Contratual perderá seu efeito se:

- ▶ O produto não for utilizado para os fins a que se destina;
- ▶ A instalação ou utilização do produto estiver em desacordo com as recomendações do Manual de Instruções;
- ▶ O produto sofrer qualquer dano provocado por mau uso, acidente, queda, agentes da natureza, agentes químicos, aplicação inadequada, alterações, modificações ou consertos realizados por pessoas ou entidades não credenciadas pela LG Electronics do Brasil Ltda.;
- ▶ Houver remoção e/ou alteração do número de série ou da identificação do produto.

Condições não cobertas pela garantia legal e contratual

A Garantia não cobre:

- ▶ Danos provocados por riscos, amassados e uso de produtos químicos/abrasivos sobre o gabinete;

- ▶ Transporte e remoção de produtos para conserto que estejam instalados fora do perímetro urbano onde se localiza o Serviço Autorizado LG mais próximo. Nestes locais, qualquer despesa de locomoção e/ou transporte do produto, bem como despesas de viagem e estadia do técnico, quando for o caso, correrão por conta e risco do Consumidor;
- ▶ Desempenho insatisfatório do produto devido à instalação ou rede elétrica inadequadas;
- ▶ Troca de peças e componentes sujeitos a desgaste normal de utilização ou por dano de uso;
- ▶ Serviços de instalação, regulagens externas e limpeza, pois essas informações constam no Manual de Instruções;
- ▶ Eliminação de interferências externas ao produto que prejudiquem seu desempenho, bem como dificuldades de recepção inerentes ao local ou devido ao uso de antenas inadequadas.

Observações:

- ▶ A LG Electronics do Brasil Ltda. não assume custos ou responsabilidades relativos a pessoa ou entidade que venham a oferecer garantia sobre produtos LG, além das aqui descritas;
- ▶ As despesas decorrentes e consequentes da instalação de peças que não pertençam ao produto são de responsabilidade única e exclusiva do comprador;
- ▶ A LG Electronics do Brasil Ltda. se reserva o direito de alterar as características gerais, técnicas e estéticas de seus produtos sem prévio aviso;
- ▶ A garantia somente é válida mediante a apresentação de nota fiscal de compra deste produto;

Informações de Compra

O modelo e número de série estão na etiqueta traseira do aparelho. Anote estas informações e guarde-as juntamente com sua nota fiscal.

Data da compra: _____

Loja/Depart.: _____

Modelo: _____

Número de Série: _____



SAC serviço de atendimento
ao consumidor

4004 5400 Capitais e Regiões Metropolitanas

***0800 707 5454** Demais localidades
*Somente chamadas originadas de telefone fixo

WWW.LG.COM/BR

EM CASO DE DÚVIDA, CONSULTE NOSSO SAC

**PRODUZIDO NO
PÓLO INDUSTRIAL
DE MANAUS**



CONHEÇA A AMAZÔNIA

LG Electronics do Brasil Ltda.

CNPJ: 01.166.372/0008-21

Rua Javari, nº 1004, Distrito

Industrial, CEP 69075-110,

Manaus/AM, Indústria Brasileira

