

**1 ANO DE GARANTIA**

**SERVIÇO DE  
ATENDIMENTO AO  
CONSUMIDOR**

**LIGUE GRÁTIS  
0800-55 03 93**

**Segunda à Sexta, das 7h às 20h.  
Sábado, das 7h às 13h**

**M.K. Eletrodomésticos Mondial S.A.  
Estrada da Volta, 1200 - G2 - Colônia Brasília  
Conceição do Jacuípe - BA - Cep 44.245-000  
Fabricado na China  
CNPJ: 07.666.567/0001-40**

**www.mondialine.com.br**

“Em observância ao Decreto nº 5.296/2004, o presente Manual de Instruções encontra-se disponível em meio magnético, em braille ou em fonte ampliada, para portadores de necessidades especiais, devendo ser solicitado ao Serviço de Atendimento ao Consumidor através do telefone nº 0800 55 03 93.”

**ADVERTÊNCIA:** Este aparelho não deve ser usado por pessoas (inclusive crianças) com capacidades físicas, sensoriais ou mentais reduzidas, ou por usuários com falta de experiência e conhecimento, a menos que tenham recebido instruções referentes à utilização do aparelho ou estejam sob a supervisão de um responsável.

**“Recomenda-se vigiar as crianças para que elas não brinquem com o aparelho.”**

Devido às constantes evoluções tecnológicas, o produto poderá ser atualizado, apresentando pequenas alterações sem prévio aviso.

06/16 Rev. 00

**MONDIAL**



# Manual de Instruções

PE-34

Panela de Pressão Elétrica  
**Pratic Cook 5L**  
PREMIUM



\* Imagem meramente ilustrativa.

**Modelos: 9960-01 (127V) / 9960-02 (220V)**

## PANELA ELÉTRICA DE PRESSÃO PRATIC COOK 5L PREMIUM

**Parabéns**, agora você possui uma **PANELA ELÉTRICA DE PRESSÃO 5L PREMIUM** com alto padrão de eficiência e qualidade, garantindo sucesso no preparo de suas receitas.

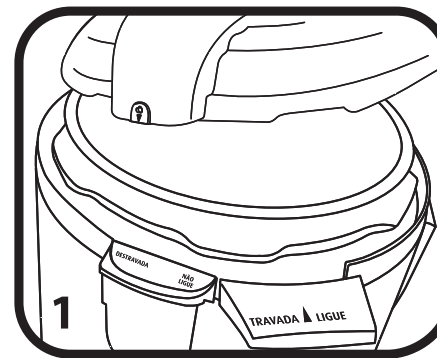
**Antes de utilizá-la, leia atentamente as instruções a seguir, pois o bom funcionamento do seu aparelho e a sua segurança dependem delas.**

A **PANELA ELÉTRICA DE PRESSÃO 5L PREMIUM** é um novo aparelho de cozinha desenvolvido com a utilização de tecnologia de ponta. Com design moderno e estrutura resistente de alta qualidade, este produto é confiável e seguro. Seu funcionamento é simples e inclui:

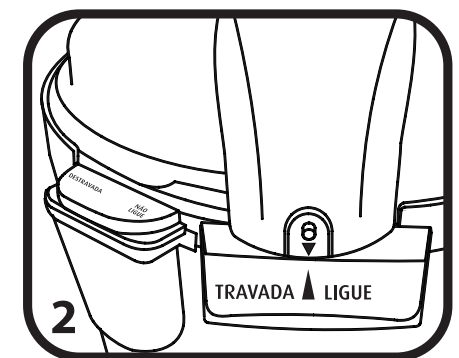
- **Funções pré-programadas:** Basta escolher no seletor de tempo o alimento que será preparado. Quando o aviso sonoro tocar, o alimento estará pronto.
- **Tempo de cozimento personalizado:** você pode escolher o tempo certo de acordo com a sua receita.
- **Cozimento hermético:** mantém a nutrição e o sabor original do alimento.

### SEGURANÇA GARANTIDA

**PARA GARANTIR MAIOR SEGURANÇA EA CORRETA UTILIZAÇÃO NO MANUSEIO DO PRODUTO, COLOQUE AS MARCAS INDICATIVAS "▼" e "▲" ALINHADAS NA POSIÇÃO "TRAVADA LIGUE".**



Coloque a tampa da sua panela na posição correta de encaixe e gire-a no sentido anti-horário até a posição "TRAVADA LIGUE".



A Tampa só estará corretamente travada se as marcas indicativas "▲" e "▼" estiverem perfeitamente alinhadas na posição correta para uso.

**Dispositivo de segurança para o controle da pressão.** Durante o funcionamento, se a pressão de cozimento ultrapassar o limite predeterminado, a válvula de controle da pressão atuará liberando o excesso de vapor, mantendo a pressão dentro dos limites desejados.

**Dispositivo de segurança contra superaquecimento.** A panela se desligará automaticamente em caso de superaquecimento do aparelho ou se não houver alimentos dentro do recipiente da panela.

**Dispositivo de segurança contra o entupimento da válvula.** Este dispositivo mantém a válvula livre de bloqueios, evitando o acúmulo de alimentos.

**Dispositivo de segurança para a temperatura.** A panela se desligará automaticamente se a temperatura de cozimento atingir o seu limite. Neste caso, após algum tempo, o aparelho voltará a funcionar automaticamente.

**Dispositivo de segurança contra o excesso de pressão.** Quando os controles de temperatura e de pressão não funcionarem corretamente, ou se a pressão atingir o seu limite máximo, este dispositivo será automaticamente ativado e a válvula soltará automaticamente a pressão. Depois de cada utilização, a panela se desligará automaticamente e entrará no modo de aquecimento (luz amarela).

## RECOMENDAÇÕES E ADVERTÊNCIAS IMPORTANTES

- Este aparelho foi produzido para fins domésticos, sua utilização comercial acarretará a perda da garantia.
- Só deve ser usado para cozinhar alimentos. Nunca use o aparelho para secar roupas, papel e outros itens.
- O dispositivo não se destina a preservar alimentos.
- Após desembalar o aparelho, mantenha o material da embalagem fora do alcance de crianças para evitar acidentes.
- Antes de ligar o plugue na tomada, verifique se a tensão elétrica do aparelho é compatível com a da rede elétrica local.
- Sempre conectar o plugue do cordão elétrico a uma tomada aterrada.
- Para evitar acidentes, não permita que crianças ou pessoas com capacidade física, mental ou sensorial reduzida, ou que desconheçam as instruções de uso ou suas características, utilizem o produto.
- Crianças devem ser supervisionadas se estiverem próximas ao aparelho em funcionamento.
- Após desembalar o aparelho, descarte o material da embalagem adequadamente e fora do alcance de crianças para evitar acidentes.
- Sempre posicione o seu aparelho em superfície plana, firme, limpa e seca.
- Não cubra nem coloque qualquer objeto sobre o aparelho.
- Não coloque o aparelho encostado à parede ou em outros aparelhos. Mantenha, pelo menos, 10 cm de distância entre a parte de trás, as laterais e a parte de cima.
- Durante a utilização, o produto liberará vapor d'água através da Válvula de Vapor, este vapor está relacionado ao funcionamento normal do aparelho.
- Nunca obstrua a saída da Válvula de Vapor, caso esteja obstruída, leve o produto para uma **Assistência Técnica Autorizada Mondial**.
- O vapor liberado pelo produto durante o funcionamento está em alta temperatura, mantenha objetos, utensílios e qualquer parte do corpo longe da saída da Válvula de Vapor.
- Mantenha o aparelho distante de superfícies quentes, de brasas ou de fogo.
- Não coloque o aparelho perto de bocas (queimadores) a gás ou elétricas, ou perto de fornos aquecidos.
- Jamais utilize a panela antiaderente interna diretamente em outras fontes de calor (por exemplo: queimadores de fogões), pois isso acarretará danos e deformações permanentes nesse acessório.
- Não utilize o aparelho na proximidade de torneiras, chuveiros, piscinas ou em área externa.



PROBLEMA	CAUSA PROVÁVEL	SOLUÇÃO
<b>O timer não inicia a contagem.</b>	A temperatura não atingiu o valor correto.	Colocar o seletor na posição inicial e verificar se o produto está ligado. Remover a pressão residual e verificar se a cuba ou o disco de vedação estão bem encaixados.
<b>Os Alimentos ficam crus ou muito duros.</b>	O tempo de funcionamento programado foi muito curto.	Ajustar o tempo de cozimento.
<b>A panela não conserva os alimentos quentes.</b>	Resíduos entre o recipiente interno e a placa de aquecimento. Recipiente interno ou placa de aquecimento amassados.	Verificar e limpar os resíduos. Levar a panela a uma <b>Assistência Técnica Autorizada Mondial.</b>
<b>Choques elétricos ao tocar na panela.</b>	O termostato está com defeito. Maus contatos ou falhas na isolamento.	Levar a panela a uma <b>Assistência Técnica Autorizada Mondial.</b>

- Não ligue simultaneamente, mais de um aparelho em cada tomada.
- Não utilize extensões elétricas para aumentar o comprimento do cabo-plugue.
- Nunca transporte ou desligue o produto puxando pelo cabo-plugue.
- A fim de evitar riscos nunca use o produto com o cabo-plugue ou plugue danificado, ou se apresentar mau funcionamento. Leve-o a uma **Assistência Técnica Autorizada Mondial.**
- Retire o plugue da tomada elétrica quando o aparelho não estiver sendo usado e também antes de limpá-lo.
- Para se proteger contra choques elétricos, o usuário não poderá mergulhar o cordão elétrico nem o plugue em água ou em outro líquido.
- Não deixe o cabo-plugue pender da borda da mesa ou balcão. Guarde-o sempre para evitar acidentes, tropeções e quedas.
- Nunca use o produto com peças ou acessórios danificados ou que apresentem mau funcionamento.
- Utilize apenas peças ou acessórios originais recomendados pelo fabricante.
- Para evitar choques elétricos, não manipule o aparelho com as mãos molhadas e nunca o mergulhe em água ou outros líquidos.
- Para evitar choques elétricos, não manipule o aparelho com as mãos molhadas e nunca o mergulhe em água ou outros líquidos.
- Evite que água ou líquidos penetrem no interior do aparelho.
- Não deixe o aparelho funcionando sem vigilância nem o transporte ou mova-o em funcionamento.
- Não permita o contato das mãos com a parte interna do aparelho enquanto este permanecer ligado.
- Não substitua a Cuba Antiaderente por qualquer outro recipiente.
- Nunca ajuste os alimentos no interior do aparelho com as mãos, garfos e ou colheres de metal. Utilize somente a colher que acompanha o aparelho.
- Realize periodicamente as condutas de limpeza e desobstrução dos sistemas de segurança das válvulas reguladoras de pressão. Esse procedimento garantirá que as válvulas não estão bloqueadas e permitirá a fuga de vapor excedente, garantindo a segurança do aparelho.
- Não transporte ou mova o aparelho em funcionamento.
- Não utilize o aparelho para fins diferentes dos previstos neste Manual de Instruções.
- Se o aparelho não funcionar corretamente, retire imediatamente o plugue da tomada e entre em contato com uma **Assistência Técnica Autorizada Mondial.**
- Não utilize o aparelho para fins diferentes dos previstos neste Manual de Instruções.
- A nota fiscal e o certificado de garantia são documentos importantes e devem ser guardados para efeito de garantia.
- Guarde este manual para referência futura.

**ADVERTÊNCIA:** Este aparelho não deve ser utilizado por crianças ou pessoas com capacidades físicas, sensoriais ou mentais reduzidas, ou que apresentem falta de experiência e conhecimento, a menos que tenham recebido instruções referentes à utilização do aparelho ou estejam sob a supervisão de uma pessoa responsável. Recomenda-se vigiar as crianças para que elas não brinquem com o aparelho.



## CARACTERÍSTICAS E ESPECIFICAÇÕES DA SUA PAINEL ELÉTRICO DE PRESSÃO 5L PREMIUM

1. Alça da Tampa
2. Tampa
3. Válvula de Controle de Pressão
4. Válvula de Travamento da Tampa
5. Cuba com Revestimento Antiaderente
6. Copo Medidor
7. Travas de Segurança
8. Colher para Servir
9. Seletor Lig./ Desl. e Tempo
10. Cabo Plugue
11. Suporte da Colher
12. Alças para Transporte
13. Coletor de Água
14. Corpo do Aparelho
15. Placa de Aquecimento
16. Base Antiderrapante
17. Disco de Vedação

### SUGESTÃO DE MENÚ

**01-15 min.** - Peixe, Arroz, Frango, Carne Suína

**15-30 min.** - Arroz Integral, Legumes, Carne Bovina, Sopa

**30-45 min.** - Feijão

**45-60 min.** - Músculo

**Nota:** Todas as peças desmontáveis também podem ser lavadas em máquina de lavar louça.

### COMO GUARDAR A SUA PAINEL ELÉTRICO DE PRESSÃO 5L PREMIUM

- Depois do uso, desligue o aparelho e desconecte o plugue da tomada.
- Lave e seque todas as peças desmontáveis. Antes de guardar seu aparelho esteja certo de que o Coletor de água está vazio, evitando assim que a umidade prejudique o funcionamento do seu produto.
- Monte o aparelho corretamente e feche a Tampa com a Trava de Segurança.
- Enrole o Cabo-Plugue e o Cordão de Alimentação antes de guardá-los para não danificá-los.
- Guarde o aparelho em local plano, seco e seguro; longe do alcance de crianças e livre de poeira e umidade.

### SOLUÇÃO DE PROBLEMAS

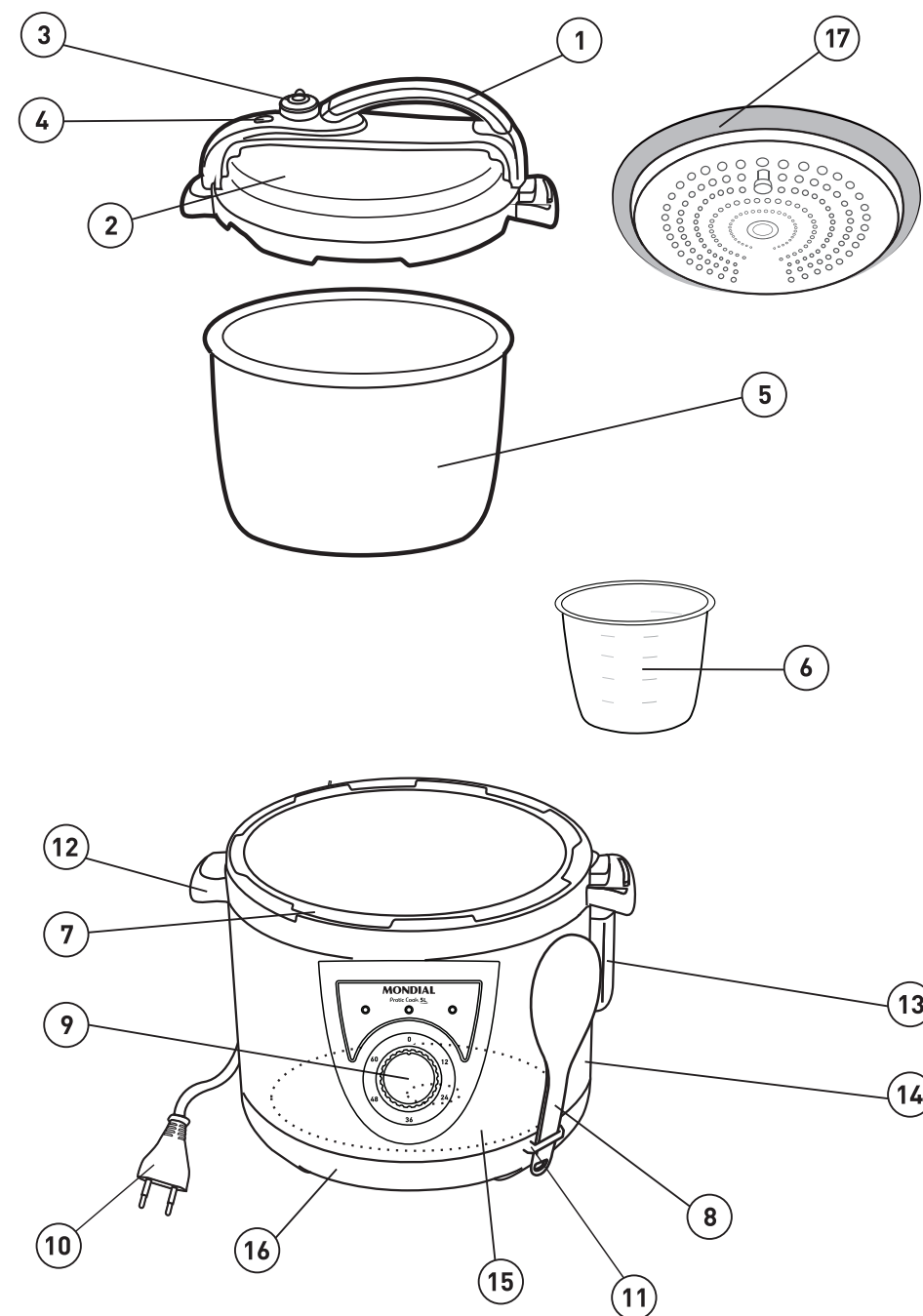
PROBLEMA	CAUSA PROVÁVEL	SOLUÇÃO
<b>Display não acende.</b>	Não há alimentação elétrica.	Verificar se há corrente elétrica na casa. Verificar se o plugue não está frouxo na tomada elétrica. Certificar-se de ter ligado a panela.
<b>Tampa não fecha corretamente.</b>	O anel de vedação não foi instalado corretamente.	Reinstalar corretamente o anel de vedação.
<b>Escapamento de ar pela borda da tampa.</b>	A trava de segurança está bloqueada.	Remover a pressão e posicionar o disco de vedação.
<b>A válvula para controle da pressão não sobe.</b>	A tampa não foi bem fechada. O anel de vedação não foi bem instalado. A válvula para controle da pressão está na posição errada. Quantidade insuficiente de alimento ou de água.	Fechar novamente a tampa, travando-a bem. Instalar o anel de vedação. Limpar o anel de vedação.

Caso contrário, o aparelho não irá funcionar corretamente e seus componentes poderão ser danificados.

- Nunca obstrua o orifício da Válvula Flutuante de Segurança.
- Nunca tente abrir o aparelho antes que a pressão interna seja totalmente liberada e a tampa se abra suavemente.
- Para evitar danos no fechamento hermético do aparelho, sempre o transporte segurando pelos seus pegadores laterais.
- Nunca transporte o aparelho segurando-o pela alça da tampa.
- Não use qualquer artifício ou calço para aumentar a pressão.
- Após o término do preparo, aguarde a saída total do vapor antes da abertura da Tampa.

### COMO LIMPAR A SUA PAINEL ELÉTRICA DE PRESSÃO 5L PREMIUM

- Limpe o aparelho imediatamente após cada utilização.
- Repita a operação sempre que sua panela de pressão ficar sem ser utilizada por um tempo prolongado.
- Certifique-se de que o plugue está desconectado da tomada.
- Depois de preparar o alimento, retire a Cuba Antiaderente. Para proteger seu revestimento, não use objetos metálicos ou ásperos na sua limpeza. Lave com água morna, com um pouco de detergente líquido e enxágue em água corrente. Depois de lavar, seque-a bem.
- Retire o Disco Interno de Vedação, puxando o pino central com cuidado, pois ele exerce pressão sobre o eixo. Retire cuidadosamente o Anel de Silicone. Lave as duas peças com água morna, com um pouco de detergente líquido e enxágue em água corrente. Depois de lavar, seque-as bem e encaixe novamente o Anel de Silicone, cuidadosamente, na borda do Disco.
- A parte interna da Tampa (4) deverá ser limpa após cada utilização com um pano umedecido com água morna e seca completamente com pano ou papel toalha.
- Lave bem a Tampa (parte externa e superfície interna) com uma esponja macia e detergente. Enxágue a Tampa com água morna e enxugue-a bem.
- Limpe a Válvula Flutuante para evitar o entupimento por alimentos: pressione-a para baixo como auxílio de um palito e deixe-a sob água corrente.
- Limpe a Trava da Tampa para evitar o entupimento por alimentos: movimente a trava para cima e para baixo com o dedo sob a água corrente e, se necessário, retire o Anel de Silicone e lave os resíduos acumulados com a ajuda de uma escovinha. Seque bem o Anel de Silicone e recolque-o no pino.
- Limpe a Válvula de Controle da Pressão retirando a proteção na parte interior da Tampa, com cuidado, e movimentando-a para cima e para baixo sob a água corrente.
- Retire cuidadosamente o Protetor da Válvula, lave-o em água corrente e recolque-o no seu lugar original.
- Certifique de que não restou qualquer resíduo de alimentos ou líquidos na parte interna do aparelho ou sobre a Placa de Aquecimento.
- O recipiente interno do aparelho, onde se localiza a Placa de Aquecimento, deve ser limpo apenas com um pano umedecido. Jamais derrame água ou qualquer outro líquido no interior do aparelho.
- Recomenda-se a limpeza do Coletor de Água logo após o término de cada preparação. Retire-o e lave em água corrente com detergente neutro.
- Não use jamais palhas de aço, buchas de esfregar ou qualquer espécie de limpadores ou materiais abrasivos, pois eles podem danificar seu aparelho.
- Não limpe o aparelho diretamente com água ou qualquer tipo de líquido. Use sempre um pano úmido, com muito cuidado para que a água não penetre no aparelho.
- Nunca mergulhe o aparelho diretamente na água.



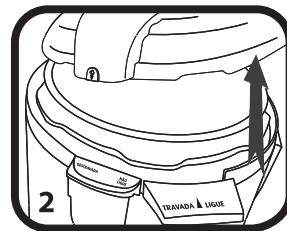
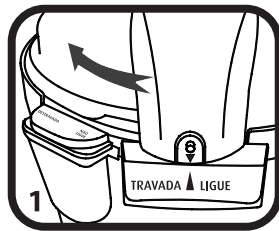
## ANTES DE USAR A SUA PANELA ELÉTRICA DE PRESSÃO 5L PREMIUM

- É recomendável lavar todas as peças desmontáveis e acessórios com água morna e detergente neutro e secá-los completamente antes da primeira utilização do produto.
- Recoloque as partes destacáveis em seus lugares.
- Não coloque o aparelho muito perto de paredes ou móveis.
- Posicione o seu aparelho em superfície plana, firme, limpa e seca.
- Não coloque nada em cima do aparelho e não tape os orifícios de ventilação.
- Não instale a sua panela de pressão encostada à parede ou em outros aparelhos. Para o funcionamento adequado do dispositivo precisa de espaço livre para a ventilação: pelo menos 20 cm do topo, 10 cm na parte de trás e 5 cm dos lados.
- Não utilize o aparelho sob armários ou prateleiras, ou inserido em nichos pequenos, pois ele gera vapor que poderá danificar móveis, paredes ou superfícies sensíveis a calor ou umidade.
- Passe um pano seco no interior do aparelho. Se necessário, passe um pano levemente umedecido e enxugue bem. Limpe também a placa de aquecimento.
- Certifique-se de que não restou nenhum resíduo do material da embalagem na parte interna do aparelho ou sobre a placa de aquecimento.
- Certifique-se de que o exterior da Cuba Antiaderente esteja com o seu exterior completamente seco antes de recolocá-la no lugar.
- Remova a película protetora do painel de controle.
- Passe um pano seco e macio no revestimento externo e sua panela de pressão estará pronta para ser usada.

## COMO MONTAR E DESMONTAR CORRETAMENTE A SUA PANELA ELÉTRICA DE PRESSÃO 5L PREMIUM

**Importante: Todo o processo de montagem e desmontagem de seu aparelho deve ser feito com o produto desligado e o plugue desconectado da tomada.**

1. Abertura da Tampa. Segure a Tampa pela Alça e gire-a no sentido horário até o final da rosca para destravá-la. Levante-a pela Alça.



2. **Instalação da Cuba Antiaderente.** Para retirar ou colocar a Cuba Antiaderente no interior do aparelho, segure-a pelas bordas e ajuste-a bem no interior, para garantir um contato perfeito com a Placa de Aquecimento.
3. Certificar-se de que o Disco de Vedação esteja bem instalado na tampa. Se necessário, ajuste-o.
4. Recoloque a Tampa segurando-a pela Alça e gire-a no sentido anti-horário até travá-la completamente no corpo do no Corpo do Aparelho.

Travamento da Tampa (4) caia e destrave a Tampa (ver fig. 10-b).

- Sopa e outros alimentos líquidos pastosos, não liberam vapor automaticamente após o acionamento da função Manutenção do Aquecimento. Tome muito cuidado ao acionar a válvula de Controle de Pressão para acelerar a despressurização, pois o alimento poderá agitar-se com o vapor e a pressão interna poderá expelir líquido quente. Deixe o vapor dissipar-se naturalmente até que a Válvula de Travamento da Tampa caia e libere a abertura da Tampa. Uma toalha molhada colocada no topo da tampa com a panela desligada da tomada poderá acelerar o tempo de esfriamento. Caso contrário, o alimento poderá espirrar pelo orifício da válvula.
- Após o uso, e antes de remover o alimento, desconecte o cabo de alimentação e remova o plugue da tomada.
- Seu alimento está pronto para servir. Retire cuidadosamente a Cuba Antiaderente do aparelho segurando pelas bordas, com as mãos protegidas por luvas protetoras.
- Ao retirar o alimento da Cuba Antiaderente, só utilize a colher que acompanha o aparelho ou utensílios de madeira ou plástico para evitar arranhar o revestimento antiaderente.
- Os tempos de cozimento também podem ser maiores ou menores, de acordo com o gosto pessoal do usuário. Caso o alimento não esteja suficientemente cozido após o preparo, adicione mais água e recoloque o aparelho em funcionamento até atingir o ponto desejado.
- Nunca lave arroz ou qualquer outro alimento na Cuba Antiaderente, evitando dessa forma, arranhar ou riscar o revestimento interno.
- Os tempos de cozimento propostos nas instruções e receitas desse manual são apenas estimados, pois o tipo, a quantidade, o frescor e a qualidade dos ingredientes, bem como a receita e os temperos, podem interferir no resultado final.
- Nunca ultrapasse a capacidade máxima do aparelho indicada no interior da Cuba Antiaderente.

## CUIDADOS ESPECIAIS DE UTILIZAÇÃO

- Este aparelho gera calor e vapor durante o uso. Precauções de segurança devem ser observadas para evitar o risco de danos a pessoas ou a bens.
- Evite acidentes: não toque na tampa ou laterais sem a proteção de luvas térmicas ou acessórios protetores de calor durante o funcionamento da panela e até que ela esfrie totalmente.
- Assegure-se de que a área interna do aparelho está sempre limpa e livre de resíduos e que nada está obstruindo o contato da Cuba Antiaderente e a Placa de Aquecimento (resistência). Caso contrário, o aparelho não irá funcionar corretamente e seus componentes poderão ser danificados.
- Nunca incline o aparelho durante o uso. Se isso acontecer, a Cuba Antiaderente em seu interior não estará em contato com a placa de aquecimento e suas resistências poderão ser danificadas.
- Nunca obstrua o orifício da Válvula de Vapor.
- E expressamente proibido cobrir o aparelho com tecidos ou outro material durante o funcionamento.
- O recipiente é revestido com uma película antiaderente. Para não arranhar esta camada protetora, só utilize utensílios de madeira ou de plástico.
- A Cuba Antiaderente nunca deverá ser utilizada em outros aparelhos ou para outros fins.
- Não aproxime o rosto ou as mãos da panela quando a Válvula de Controle de Pressão estiver soltando vapor.
- Tome muito cuidado com a liberação do vapor, pois o mesmo em altas temperaturas pode provocar queimaduras.
- Assegure-se de que a área interna do aparelho está sempre limpa e livre de resíduos e que nada está obstruindo o contato da Cuba Antiaderente e a Placa de Aquecimento (resistência).

25. Sopa e outros alimentos líquidos pastosos, não liberam vapor automaticamente após o acionamento da função Manutenção do Aquecimento. Tome muito cuidado ao acionar a válvula de Controle de Pressão para acelerar a despressurização, pois o alimento poderá agitar-se com o vapor e a pressão interna poderá expelir líquido quente. Deixe o vapor dissipar-se naturalmente até que a Válvula de Travamento da Tampa (4) caia e libere a abertura da Tampa. Uma toalha molhada colocada no topo da tampa com a panela desligada da tomada poderá acelerar o tempo de esfriamento.

**CUIDADO: Certifique-se de usar uma luva de proteção quando liberar a Válvula de Controle de Pressão (3) para evitar queimaduras provenientes do contato direto da mão com o vapor que sai da válvula.**

#### ATENÇÃO!

Se você perceber grande quantidade de vapor saindo pela Válvula de Travamento da Tampa (4), quando o aparelho estiver em operação, saiba que esse é um fenômeno anormal e que esse dispositivo de segurança está em operação para sua proteção (a Válvula de Controle de Pressão não está trabalhando corretamente). Desconecte o cabo de alimentação e aguarde até a pressão e o vapor se extinguirem totalmente. Leve o aparelho a uma Assistência Técnica Autorizada Mondial antes de utilizá-lo novamente.

26. Após o uso, e antes de remover o alimento, desconecte o cabo de alimentação e remova o plugue da tomada.

27. Seu alimento está pronto para servir. Retire cuidadosamente a Cuba Antiaderente do aparelho segurando pelas bordas, com as mãos protegidas por luvas térmicas.

28. Ao retirar o alimento da Cuba Antiaderente, só utilize a colher que acompanha o aparelho ou utensílios de madeira ou plástico para evitar arranhar o revestimento antiaderente.

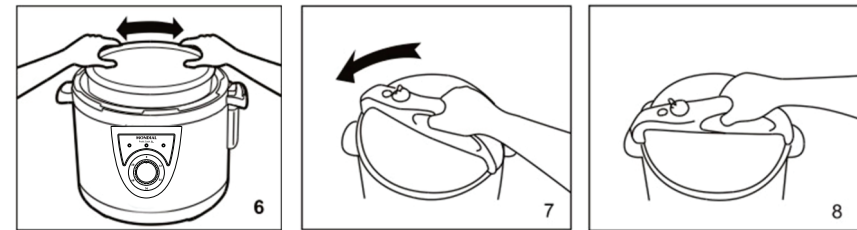
**Nota: Use luvas ou acessórios protetores de calor para manipular os utensílios durante essa função para garantir sua segurança e evitar acidentes.**

#### FUNÇÃO MANTER AQUECIDO

- A função aquecer mantém a temperatura do alimento pronto, sem queimá-lo. Assim ele pode ser servido na temperatura adequada até 8 horas após o preparo.
- Essa função é usada para manter a temperatura dos alimentos já preparados.
- É ativada automaticamente após o final do tempo de preparo selecionado.
- A Lâmpada Amarela fica acesa indicando que essa função está acionada.
- Para desativar essa função retire o plugue da tomada.

#### DICAS IMPORTANTES:

- Para o preparo de arroz recomenda-se a função aquecimento por no máximo 1 hora.
- O Coletor de Água de seu aparelho irá recolher a água que se formará na parte interna da tampa, por causa do vapor no interior do aparelho quando a Tampa for aberta.
- Recomenda-se a retirada e limpeza, do Coletor de Água logo após o término de cada preparação.
- Retire o Coletor lave-o em água corrente com detergente neutro. Seque-o bem antes de recolocá-lo. Repita todo o processo para um novo preparo.
- Após o uso desligue o aparelho retirando o Cabo Plugue da tomada.
- Para acelerar a despressurização coloque a Válvula de Controle de Pressão (3) totalmente virada para a direita (ver Fig. 10-a) para libertar o vapor. Espere até que a Válvula de

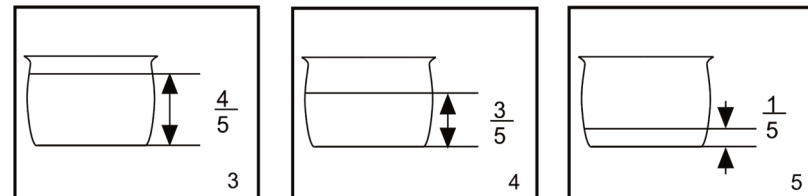


5. Verifique se a Válvula de Controle de Pressão está desobstruída corretamente colocada e liberada.

#### COMO UTILIZAR A SUA PAINEL ELÉTRICA DE PRESSÃO 5L PREMIUM

**Atenção: Para o correto funcionamento é necessário que a Tampa esteja totalmente fechada e com assetas alinhadas.**

1. Antes de conectar o plugue na tomada, verifique se a voltagem do aparelho é compatível com a da rede elétrica local.
2. Retire a Cuba Antiaderente e coloque o alimento a ser preparado, os temperos e a água. A quantidade de água adicionada na panela deve ser determinada em conformidade com o alimento a ser preparado.
3. O conteúdo não deve ultrapassar as marcações mínimas e máximas dentro da Cuba.



4. O conteúdo não deve ultrapassar a marca 4/5 indicada (fig. 3, abaixo) no interior do recipiente e também não pode ser inferior à marcação de 1/5 (fig. 5, abaixo). No caso de alimentos que crescem durante o cozimento, não se deve ultrapassar a marca de 3/5 (fig. 4, abaixo) indicada no interior da panela.

5. Recoloque a Cuba Antiaderente dentro do Corpo do aparelho.

**IMPORTANTE: Nunca ligue o aparelho sem alimentos dentro da Cuba Antiaderente.**

6. Feche a Tampa: Encaixe-a corretamente e segurando-a pela Alça e gire-a no sentido anti-horário até fixá-la completamente no corpo do aparelho.

**A Tampa só estará corretamente travada se as marcas indicativas "▼" e "▲" estiverem perfeitamente alinhadas na posição correta.**

7. Conecte o cordão elétrico no aparelho e o plugue na tomada elétrica.

**ATENÇÃO: Só conecte o plugue a uma tomada elétrica aterrada (compatível com a voltagem do produto).**

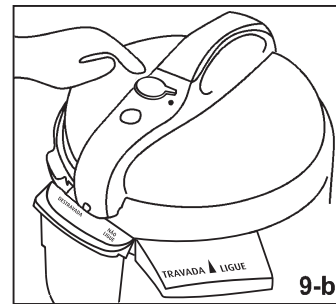
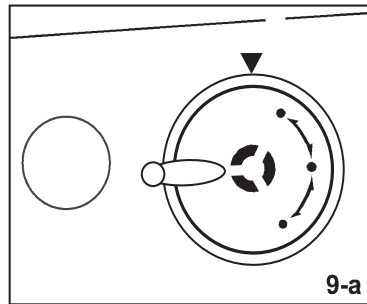
8. A Lâmpada vermelha de Aquecimento irá se acender momentaneamente e, após alguns segundos, a lâmpada amarela de manter aquecido.

9. Verifique se a Válvula de Controle de Pressão está liberada, movimentando-a para cima e para baixo.
10. Gire o seletor de tempo no sentido horário e escolha o tempo de cozimento em função do tipo de alimento que deseja preparar.
11. O aparelho começará a aquecer e a Lâmpada Vermelha no Painel ficará acesa durante o tempo de nivelamento da pressão interior.
12. A Válvula de Segurança da Tampa se levantará, bloqueando a abertura. A partir desse momento, a Tampa não poderá mais ser aberta.
13. Quando a pressão interna se estabilizar a Lâmpada Vermelha irá se apagar e a Lâmpada Verde irá se acender indicando que o aparelho está pressurizado e iniciará o cozimento e a contagem regressiva do preparo.
14. No final do cozimento, o temporizador irá emitir um clique, indicando o final do cozimento e início do ciclo de Manutenção do Aquecimento. Quando a função Manutenção do Aquecimento estiver em operação, a Lâmpada Amarela indicativa dessa função ficará acesa.
15. Para interromper a função Manutenção do Aquecimento e servir a comida, desligue o aparelho da tomada.
16. Após selecionar o tempo de preparo, caso queira cancelar, basta girar o botão no sentido anti-horário até o ponto inicial.  
Lembrar também de remover a pressão, caso necessário.

**NOTA: Para garantir a integridade e sabor do alimento, o período máximo recomendado para a Função Manutenção do Aquecimento é de aproximadamente 6 horas.**

17. Nunca force a Tampa para abri-la. Se necessário, desligue o aparelho, libere o vapor acionando a Válvula de Controle de Pressão no sentido anti-horário (posição à direita) e aguarde até que a pressão interna se extinga.

**IMPORTANTE: Durante o funcionamento, a Válvula para o Controle de Pressão deverá estar totalmente voltada para a Alça da Tampa (Ver Fig. 9-a). Caso contrário (Ver Fig. 9-b), a Válvula deixará escapar vapor, fazendo com que a panela não atinja a pressão necessária para o cozimento. Certifique-se de que o Pino de Travamento da Tampa está na posição para baixo. (Ver 9-a).**



18. Durante o funcionamento, a Placa de Aquecimento irá desligar e ligar automaticamente para manter constante a pressão dentro do recipiente. Nos períodos em que o aparelho estiver estabilizando-se e retomando a pressão interna ideal, a contagem do tempo será interrompida e retornará quando a temperatura e a pressão atingirem os níveis ideais. Nesse caso a Lâmpada Verde irá se alternar com a Luz Vermelha no painel de controle.

19. Na tabela abaixo estão listados os tempos de cozimento de alimentos sugeridos no Menu. Esses são os tempos de funcionamento de pressão total para capacidades médias, sem considerar o tempo necessário até que a pressão atinja o nível ideal. Se esses tempos não se adequarem ao seu alimento, você pode ajustar os tempos de cozimento de acordo com a sua preferência.

MENÚ/TEMPOS DE COZIMENTO	
Alimento	Tempo de Cozimento Porção Média ou Metade da Capacidade da Cuba (min.)
Peixe	08
Arroz	10
Frango	12
Carne Suína	15
Arroz Integral	18
Legumes	20
Carne Bovina	25
Sopa	30
Feijão	40
Músculo	50

20. O Coletor de Água de seu aparelho irá recolher a água que se formará na parte interna da tampa, por causa do vapor no interior do aparelho quando a Tampa for aberta.
21. Recomenda-se a retirada e limpeza, do Coletor de Água logo após o término de cada preparação.
22. Retire o Coletor lave-o em água corrente com detergente neutro. Seque-o bem antes de recolocá-lo. Repita todo o processo para um novo preparo.
23. Após o uso desligue o aparelho retirando o Cabo Plugue da tomada.
24. Para acelerar a despressurização coloque a Válvula de Controle de Pressão totalmente virada para a direita (ver Fig. 10-a) para libertar o vapor. Espere até que a Válvula de Travamento da Tampa caia e destrave a Tampa (ver fig. 10-b).

