

- ITENS QUE ACOMPANHAM O PRODUTO:
- 01 Manual de Instruções

• 01 Rede de Postos Autorizados

• 01 Kit de fixação

• 01 Gabarito para fixação

• 01 Duto flexível para exaustão

• 01 Conexão para duto flexível

• 02 Filtros de carvão ativado

• 01 Suporte fixação para corpo da coifa

• 01 Suporte fixação para duto decorativo fixo

• 01 Suporte fixação para duto decorativo deslizante

	Coifa Infinity - Preto	Coifa Infinity - Branco
Código	19902-22459 (127V)	19902-22551 (127V)
	19902-22550 (220V)	19902-22552 (220V)
Potência Total	255W (127V)	255W (127V)
	230W (220V)	230W (220V)
Frequência	60Hz	60Hz
Vazão	750m³ /h (saída livre)	750m³ /h (saída livre)
Pressão	127V- 520 Pa	127V- 520 Pa
	220V- 493 Pa	220V- 493 Pa
Corrente	2,00A (127V)	2,00A (127V)
	1,04A (220V)	1,04A (220V)
Consumo	0,25 kWh (127V)	0,25 kWh (127V)
	0,23 kWh (220V)	0,23 kWh (220V)
Nº de velocidades	3	3
Nível de ruído	54dBA	54dBA
Acabamento	Aço Inox e vidro temperado	Aço Inox e vidro temperado
Lâmpadas	2 de 20W	2 de 20W
Função exaustor	SIM	SIM
Função depurador	SIM	SIM
Dimensões ext. da embalagem	(AxLxP) 660 x 410 x 955mm	(AxLxP) 660 x 410 x 955mm
Dimensões ext. do produto (mínima)	(AxLxP) 740 x 900 x 500mm	(AxLxP) 740 x 900 x 500mm
Peso do produto	16,00kg	16,00kg
Peso do produto embalado	18,00kg	18,00kg

Instruções de instalação

EMBUTIMENTO

IMPORTANTE!
VERIFIQUE OS ALERTAS DE SEGURANÇA DESCRITOS NO VERSO DESTA MANUAL

A instalação do produto deverá ser providenciada pelo usuário através da assistência técnica credenciada, não sendo coberta pela Fischer. Qualquer dúvida quanto a instalação ou uso, solicitamos entrar em contato com nosso Serviço de Atendimento ao Consumidor: **SAC 0800 47 3535 ou 0800 729 3535**.

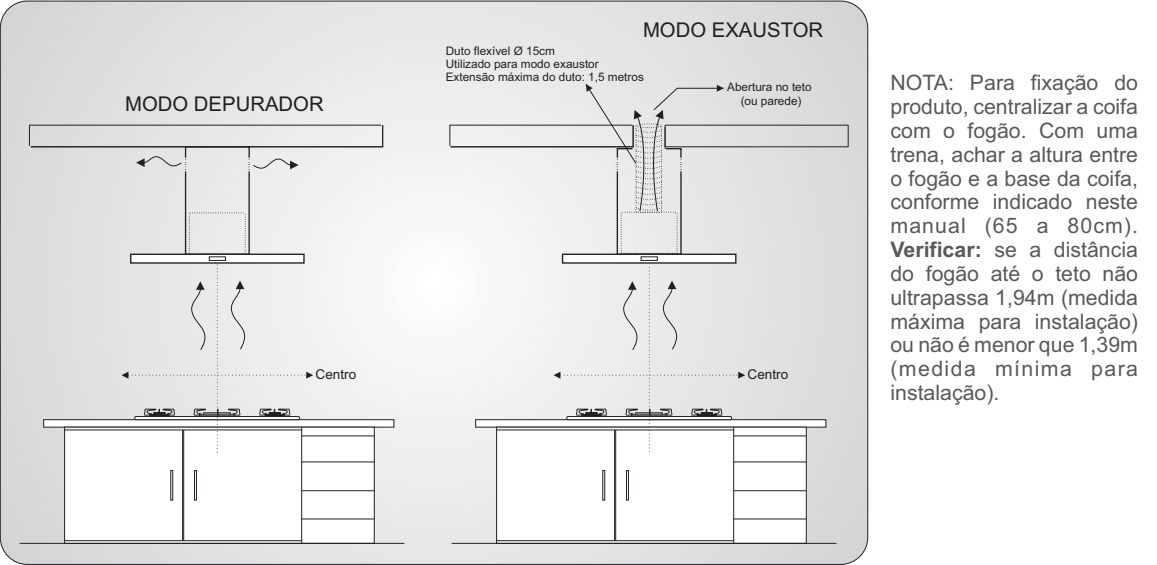
PRIMEIROS PASSOS

Antes de começar a instalação do produto, verificar :

- A forma de trabalho da coifa: modo depurador (com filtro de carvão ativado), ou modo exaustor (sem filtro de carvão ativado). Para a instalação como modo exaustor, deverá ser providenciado o nicho (abertura no teto ou parede), para a passagem do duto flexível para o meio externo;
- Se o local onde será instalado o produto suporta o peso da coifa (vide características técnicas);
- Se a superfície de instalação é resistente ao calor, a manchas e impermeável;
- Se a base da coifa ficará a uma distância mínima do fogão de 65cm e máxima de 80cm, independente do modo de utilização;
- Se o local de instalação estará livre de correntes de ar que comprometem o rendimento do produto;
- Se a tensão do produto é igual a tensão da tomada elétrica na qual será ligado (tomada 10A ou superior), e se há rede de aterramento na residência.

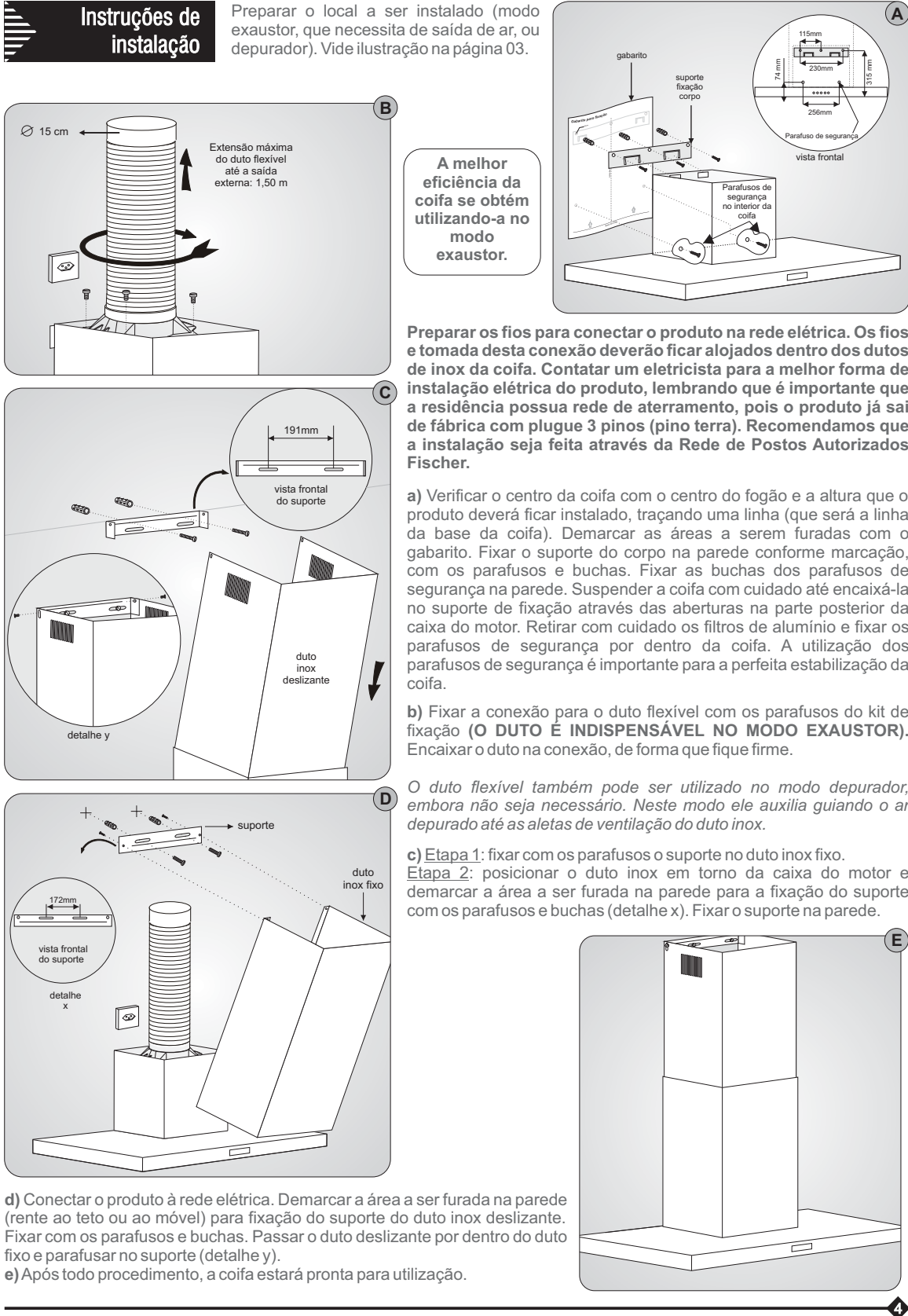
IMPORTANTE:
Verificar a distância do fogão até o teto antes de instalar a coifa. Se a distância for superior a 1,94m, deverá ser ser providenciado um projeto especial de instalação, caso contrário, a coifa não chegará até o teto ou ficará acima da altura máxima em relação ao fogão (comprometendo o funcionamento).
Para que a vazão seja eficiente, o duto flexível plástico não deve ultrapassar a distância de 1,5m até a área externa.

Abaixo, seguem duas **sugestões** de instalação da Coifa Infinity:



NOTA: Para fixação do produto, centralizar a coifa com o fogão. Com uma trena, achar a altura entre o fogão e a base da coifa, conforme indicado neste manual (65 a 80cm).
Verificar: se a distância do fogão até o teto não ultrapassa 1,94m (medida máxima para instalação) ou não é menor que 1,39m (medida mínima para instalação).

PARA TODA INSTALAÇÃO É NECESSÁRIO UTILIZAR OS DOIS DUTOS INOX.



Preparar o local a ser instalado (modo exaustor, que necessita de saída de ar, ou depurador). Vide ilustração na página 03.

A melhor eficiência da coifa se obtém utilizando-a no modo exaustor.

Preparar os fios para conectar o produto na rede elétrica. Os fios e tomada desta conexão deverão ficar alojados dentro dos dutos de inox da coifa. Contatar um eletricista para a melhor forma de instalação elétrica do produto, lembrando que é importante que a residência possua rede de aterramento, pois o produto já sai de fábrica com plugue 3 pinos (pino terra). Recomendamos que a instalação seja feita através da Rede de Postos Autorizados Fischer.

a) Verificar o centro da coifa com o centro do fogão e a altura que o produto deverá ficar instalado, traçando uma linha (que será a linha da base da coifa). Demarcar as áreas a serem furadas com o gabarito. Fixar o suporte do corpo na parede conforme marcação, com os parafusos e buchas. Fixar as buchas dos parafusos de segurança na parede. Suspender a coifa com cuidado até encaixá-la no suporte de fixação através das aberturas na parte posterior da caixa do motor. Retirar com cuidado os filtros de alumínio e fixar os parafusos de segurança por dentro da coifa. A utilização dos parafusos de segurança é importante para a perfeita estabilização da coifa.

b) Fixar a conexão para o duto flexível com os parafusos do kit de fixação (O DUTO É INDISPENSÁVEL NO MODO EXAUSTOR). Encaixar o duto na conexão, de forma que fique firme.

O duto flexível também pode ser utilizado no modo depurador, embora não seja necessário. Neste modo ele auxilia guiando o ar depurado até as aletas de ventilação do duto inox.

c) Etapa 1: fixar com os parafusos o suporte no duto inox fixo. Etapa 2: posicionar o duto inox em torno da caixa do motor e demarcar a área a ser furada na parede para a fixação do suporte com os parafusos e buchas (detalhe x). Fixar o suporte na parede.

d) Conectar o produto à rede elétrica. Demarcar a área a ser furada na parede (rente ao teto ou ao móvel) para fixação do suporte do duto inox deslizante. Fixar com os parafusos e buchas. Passar o duto deslizante por dentro do duto fixo e parafusar no suporte (detalhe y).
e) Após todo procedimento, a coifa estará pronta para utilização.

Utilizando o produto

O tipo de acionamento da coifa é **touch screen**. Pressionando suavemente o dedo sobre os ícones eles acendem nos display e suas respectivas funções são acionadas.

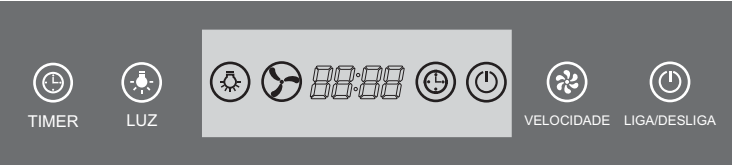
1) Para iniciar o processo de exaustão/depuração:
- Pressionar o ícone **“liga/desliga”** ou pressionar o ícone **“velocidade”**. As duas funções memorizam a velocidade utilizada pela última vez.

2) Para finalizar o processo de exaustão/depuração:
- Pressionar **“liga/desliga”**.

3) Para acender as luzes:
- Pressionar **“luz”**. É possível acendê-las com a coifa desligada.

4) Para alterar a velocidade de sucção:
- Pressionar **“velocidade”**. São 3 estágios disponíveis (baixa, média e alta). A cada toque é possível visualizar no display a alteração no giro das hélices do ícone.

5) Para ajustar o timer:
- Pressionar **“timer”**. Enquanto o display pisca ajustar o tempo pressionando **“luz”** (para -) ou o **“velocidade”** (para +). Pressionar **“timer”** novamente para confirmar e iniciar a regressão do tempo. Para cancelar a programação pressionar **“timer”** pela terceira vez. Ao término do tempo programado a coifa emite 2 bips e volta ao modo stand by (exibindo o relógio).



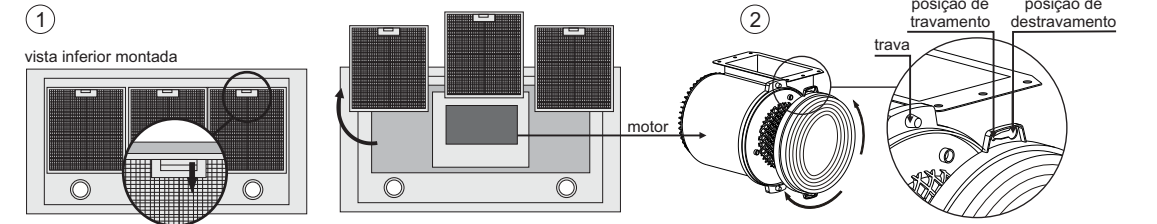
5.1) Observações:
- A função **“timer”** só funciona com a coifa ligada;
- O timer pode ser programado em até 60 minutos;
- A função **“timer”** memoriza o tempo ajustado no último cozimento;
- Caso o ajuste de tempo não seja feito, em alguns segundos o timer inicia automaticamente a regressão (de acordo com o último ajuste);
- O timer é cancelado se **“velocidade”** for selecionada;
- As luzes não acendem enquanto a função **“timer”** estiver sendo programada.

6) Para ajustar as horas do display:
- Quando a coifa estiver em modo stand by, mostrará somente o relógio no display (formato 24 horas).
- Em stand by manter pressionado **“timer”** por 3 segundos. O display mostrará o primeiro conjunto de números (horas) piscando. Ajustar pressionando **“luz”** (para -) ou **“velocidade”** (para +). Pressionar novamente **“timer”**. O display mostrará o segundo conjunto de números (minutos) piscando. Ajustar também pressionando **“luz”** e **“velocidade”**. Pressionar pela terceira vez **“timer”** para confirmar o relógio.

SUBSTITUIÇÃO DOS FILTROS DE CARVÃO ATIVADO

Caso optar pelo modo depurador, é necessário a utilização do filtro de carvão ativado, que irá filtrar a gordura, limpando o ar que retorna ao ambiente. Se optar pelo modo exaustor, não é necessário a utilização deste filtro. Para instalação ou substituição seguir os passos abaixo:

A MELHOR EFICIÊNCIA DA COIFA SE OBTÉM UTILIZANDO-A NO MODO EXAUSTOR.



Retirar os filtros de alumínio, com cuidado, puxando através da trava do filtro.
Ao retirar os filtros de alumínio o acesso ao interior da coifa estará livre, sendo possível visualizar nas laterais do motor o encaixe para os filtros de carvão ativado.

Retirar os filtros de carvão a serem substituídos girando-os no sentido anti-horário até destravá-los. Substituir pelos novos, aproximando-os do motor e girando-os no sentido horário até travá-los.