



Consul

REFRIGERADOR

**BIPLEX
FROST FREE
CRM50**



Rede de Serviços

Capitais e
regiões metropolitanas:

3003-0777

Demais localidades:

0800 970 0777

www.consul.com.br



- 1 - Tampa Prateleira Freezer
- 2 - Compartimento Fechado
- 3 - Formas de Gelo com Extrator
- 4 - Gaveta de Gelo
- 5 - Prateleira Freezer
- 6 - Alojamento Filtro de Ar Bem-Estar
- 7 - Compartimento Extra Frio
- 8 - Controle Temperatura do Refrigerador
- 9 - Multi-Flow System
- 10 - Iluminação do Refrigerador
- 11 - Prateleiras de Vidro (removíveis)
- 12 - Gaveta de Legumes
- 13 - Separador de Legumes
- 14 - Rodapé
- 15 - Rodízios e Pés Estabilizadores
- 16 - Prateleiras Porta Freezer
- 17 - Cestos Porta-Ovos
- 18 - Prateleira Rasa
- 19 - Fruteira
- 20 - Prateleira Diversos
- 21 - Separador de Garrafas
- 22 - Prateleira Garrafas

INFORMAÇÕES IMPORTANTES

A sua segurança e a de terceiros é muito importante.

Este manual e o seu produto têm muitas mensagens importantes de segurança. Sempre leia e siga as mensagens de segurança.



Este é o símbolo de alerta de segurança.

Este símbolo alerta sobre situações que podem trazer riscos a sua vida, ferimentos a você ou a terceiros.

Todas as mensagens de segurança virão após o símbolo de alerta de segurança e a palavra “PERIGO” ou “ADVERTÊNCIA”.

Estas palavras significam:

! PERIGO

Existe risco de você perder a vida ou de ocorrerem danos graves se as instruções não forem seguidas imediatamente.

! ADVERTÊNCIA

Existe risco de você perder a vida ou de ocorrerem danos graves se as instruções não forem seguidas.

Todas as mensagens de segurança mencionam qual é o risco em potencial, como reduzir a chance de se ferir e o que pode acontecer se as instruções não forem seguidas.

INSTRUÇÕES IMPORTANTES DE SEGURANÇA

ADVERTÊNCIA: Para reduzir o risco de incêndio, choque elétrico ou ferimentos, quando usar o seu refrigerador, siga estas precauções básicas:

- Não remova o fio de aterramento.
- Ligue o fio de aterramento a um terra efetivo.
- Não use adaptadores.
- Não use extensões.
- Retire o plugue da tomada antes de limpar ou consertar o produto.
- Após limpeza ou manutenção recoloque todos os componentes antes de ligar o produto.
- Use produtos de limpeza que não sejam inflamáveis.
- Mantenha produtos inflamáveis, tais como gasolina, longe do seu refrigerador.
- Use duas ou mais pessoas para mover e instalar o refrigerador.
- Não danifique o circuito de refrigeração.
- Não utilize quaisquer meios elétricos, mecânicos ou químicos para acelerar o degelo.
- Mantenha as aberturas de ventilação do aparelho livres de obstruções.
- Não use ou coloque aparelhos elétricos nos compartimentos do produto, a menos que expressamente autorizado pelo fabricante.

FIQUE ATENTO PARA ESTAS INSTRUÇÕES

Como Descartar Seu Refrigerador Antigo

! ADVERTÊNCIA

Risco de Sufocamento

Remova as portas do seu refrigerador antigo.

Não seguir esta instrução pode trazer risco de vida ou lesões graves.

Refrigeradores fora de uso ou abandonados podem ser perigosos, em especial para as crianças, pois podem ficar presas em seu interior, correndo risco de falta de ar.

Antes de descartar seu refrigerador antigo:

- Corte o cabo de alimentação.
- Retire a(s) porta(s).
- Deixe as prateleiras no lugar para que as crianças não possam entrar.



2 Informação Ambiental

- ✓ A Whirlpool S.A., no seu processo de fabricação de refrigeradores e freezers, possui um sistema de gestão de substâncias nocivas certificado de acordo com a norma internacional IEC QC 080000.
- ✓ A embalagem deste produto é fabricada com materiais que podem ser reciclados. Ao descartar a embalagem, separe-a para coleta por recicladores.
- ✓ Ao descartar este produto, procure empresas de reciclagem observando o atendimento à legislação local.
- ✓ Este produto utiliza gás isolante e gás refrigerante que não atacam a camada de ozônio e têm potencial reduzido de efeito estufa. Estes gases são inflamáveis.

INSTALANDO

⚠ ADVERTÊNCIA

Risco de Lesões por Excesso de Peso

Use duas ou mais pessoas para mover e instalar o seu refrigerador.

Não seguir esta instrução pode trazer danos à sua coluna ou ferimentos.

Antes de ligar:

- ✓ Retire a base da embalagem, calços e fitas de fixação dos componentes internos.
- ✓ Limpe o interior do seu produto usando um pano ou esponja macia com água morna e sabão neutro.
- ✓ Não utilize objetos pontiagudos, álcool, líquidos inflamáveis ou limpadores abrasivos. Eles podem danificar a pintura de seu refrigerador.
- ✓ Não coloque e nem utilize aparelhos elétricos dentro do seu refrigerador.

⚠ ADVERTÊNCIA



Risco de Choque Elétrico

Ligue o fio de aterramento a um terra efetivo.

Não remova o fio de aterramento.

Não use adaptadores.

Não use extensões.

Não seguir estas instruções pode trazer risco de vida, incêndio ou choque elétrico.

Fio terra (aterramento):

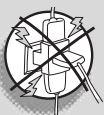
Para sua segurança, ligue corretamente o fio terra do seu refrigerador (fio verde atrás do produto). A conexão incorreta do fio terra pode resultar em acidentes com fogo, choque elétrico ou outros danos pessoais. Se o local de instalação não possuir um aterramento, providencie, consultando um eletricitista de sua confiança.

- ✓ Verifique se a tensão da rede elétrica no local de instalação é a mesma indicada na etiqueta fixada próxima ao plugue do cordão de alimentação do seu refrigerador, (conforme tabela do item “Tensão” a seguir). O refrigerador deve ser ligado em uma tomada elétrica em bom estado.



Importante:

- ✓ Nunca conecte o seu refrigerador através de extensões ou adaptadores com outro eletrodoméstico na mesma tomada. Não use extensões. Este tipo de ligação pode provocar sobrecarga na rede



elétrica, prejudicando o funcionamento do seu refrigerador e resultando em acidentes com fogo. Use uma tomada exclusiva.

- ✓ Em caso de oscilação na tensão da rede elétrica, instale um estabilizador automático de voltagem com potência mínima de 1000 watts, entre o refrigerador e a tomada.
- ✓ Se o cabo de alimentação estiver danificado, ele deve ser substituído pelo serviço autorizado, a fim de evitar riscos de acidentes.

Rede elétrica da residência:

Os fios da rede elétrica devem ser de cobre e ter seções mínimas conforme ABNT (NBR-5410).

Para a proteção do produto e da rede elétrica contra sobrecorrentes, o circuito onde o produto será ligado deve estar conectado a um disjuntor termomagnético. Caso não exista este disjuntor em sua residência, consulte um eletricitista especializado para instalá-lo.

Tensão:

A tensão admissível na rede elétrica de sua casa deve estar dentro da faixa indicada na tabela a seguir:

Tensão do aparelho	Limites de tensão
127 V	de 104 a 140 V
220 V	de 198 a 242 V

⚠ ADVERTÊNCIA



Risco de Explosão

Mantenha produtos inflamáveis, tais como gasolina, longe do refrigerador.

Não seguir esta instrução pode trazer risco de vida, incêndio ou explosão.

Local:

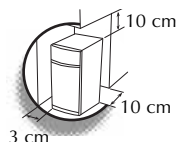
O refrigerador não deve ser instalado próximo a fontes de calor (fogão, aquecedores, etc.) ou em local onde incida luz do sol diretamente. A instalação em local não adequado, prejudica o funcionamento do seu refrigerador e aumenta o consumo de energia.



Embutimento:

Considere as seguintes distâncias mínimas para garantir uma circulação de ar adequada:

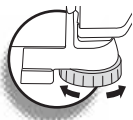
- ✓ 3 cm nas laterais
- ✓ 10 cm no fundo
- ✓ 10 cm no topo



Desta forma, você estará garantindo o bom desempenho do seu refrigerador e impedindo que seus componentes encostem em paredes, outros produtos ou móveis, evitando ruídos desagradáveis.

Pés Estabilizadores:

Coloque o refrigerador no local escolhido. Gire os pés estabilizadores, localizados na frente do produto, até encostá-los no chão, travando e estabilizando o produto.



Importante:

- ✓ Para facilitar o fechamento das portas do seu refrigerador, gire um pouco mais os pés estabilizadores inclinando levemente o produto para trás.



Movimentação:

Seu refrigerador está equipado com 4 rodízios para facilitar a movimentação. Caso necessite movimentar o produto para limpeza, por exemplo, destrave os pés estabilizadores.

Aquecimento externo:

- ✓ O aquecimento de algumas regiões externas do refrigerador é normal. Isto ocorre para evitar formação de suor. No entanto, em condições críticas de temperatura e umidade ambiente pode ocorrer formação de suor. Seque-o com pano macio.

! ADVERTÊNCIA

Risco de Incêndio

Nunca coloque velas acesas ou produtos similares (lâmparina, lampião) sobre o refrigerador.

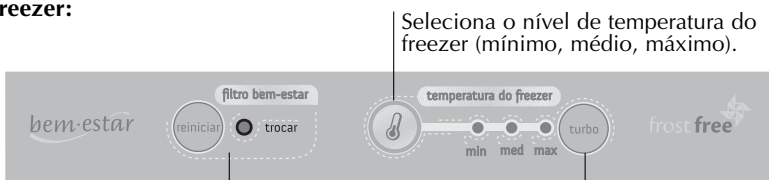
Não seguir esta instrução pode trazer risco de vida ou de incêndio.

4 Usando o Refrigerador

COMO OPERAR OS CONTROLES DE TEMPERATURA

As temperaturas internas dos compartimentos freezer e refrigerador podem ser reguladas individualmente, para melhor atender as condições de conservação dos alimentos, conforme o grau de utilização de seu produto.

Controle do freezer:



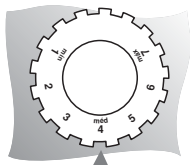
Seleciona o nível de temperatura do freezer (mínimo, médio, máximo).

O Led “Trocar” acenderá a cada 6 meses de uso, indicando a necessidade de troca do filtro antibactéria, que pode ser adquirido através da **Rede de Serviços Consul** (capa). Após a troca, pressione o botão “Reiniciar” por aproximadamente 3 segundos até que o led se apague.

Função turbo congelamento:
Acione essa função antes de congelar alimentos frescos. Todas as 3 lâmpadas indicadoras acenderão simultaneamente. Essa função desliga-se automaticamente após 3 horas. Para desativar essa função antes desse tempo, aperte novamente o botão.

Controle do refrigerador:

A temperatura do compartimento refrigerador é ajustada deslizando o botão de controle até a posição desejada. Existem diferentes níveis de temperatura para atender suas necessidades diárias, conforme tabela a seguir:



Resfriamento Mínimo (1, 2):

Indicado para quando houver poucos alimentos no refrigerador e/ou pouca frequência de abertura de portas.

Resfriamento Médio (3, 4, 5):

Indicado para uso normal.

Resfriamento Máximo (6, 7):

Indicado para quando houver muitos alimentos no refrigerador e/ou muita frequência de abertura de portas.

ARMAZENANDO BEBIDAS E ALIMENTOS

- ✓ Recomendamos que os alimentos sejam armazenados em embalagens apropriadas, tais como sacos plásticos ou recipientes com tampas. Isso evita a remoção da umidade natural dos alimentos, mantendo sua qualidade.



- ✓ Não coloque alimentos quentes no refrigerador ou no freezer. Aguarde até que estejam à temperatura

ambiente. Isto contribui para que não aumente o consumo de energia, garantindo o bom funcionamento do produto.



- ✓ Procure abrir as portas somente o tempo necessário para colocar ou retirar alimentos ou bebidas. Desta forma você estará reduzindo o consumo de energia e melhorando o desempenho do seu refrigerador.

Importante:

- ✓ Recomenda-se manter o refrigerador operando por pelo menos 2 horas antes de abastecê-lo com bebidas e alimentos, tempo necessário para a estabilização da temperatura no interior do produto.
- ✓ Uma vez descongelado, o alimento não deve ser congelado novamente porque ele pode perder suas características naturais.
- ✓ Os líquidos aumentam de volume quando congelados. Por isso tome cuidado ao armazenar garrafas ou outros recipientes fechados no freezer. Estes recipientes podem quebrar.
- ✓ Não armazene produtos tóxicos em seu refrigerador. Produtos tóxicos podem contaminar os alimentos.



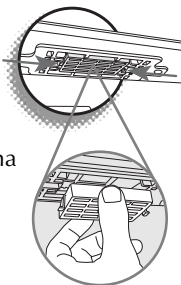
5 Componentes do Refrigerador

FILTRO DE AR BEM-ESTAR

O filtro possui uma vida útil de 6 meses a partir da instalação. O Led “Trocar” na interface de controle do produto (ver item 4) acenderá após transcorrido esse tempo de modo a alertar a necessidade de troca do filtro. Após este período adquira um novo filtro através da **Rede de Serviços Consul** (capa).

A substituição do filtro não é coberta pela garantia do produto.

- ✓ Para remover o filtro antigo no momento da troca, pressione as travas laterais e puxe-o para baixo.
- ✓ Para instalar o seu filtro de ar bem-estar retire o filtro da embalagem e encaixe na parte superior do compartimento refrigerador (ver localização 6 na capa), conforme figura.
- ✓ Após a troca, aperte o botão “Reiniciar” na interface eletrônica por aproximadamente 3 segundo (ver seção 4 - “Usando o seu Refrigerador”).

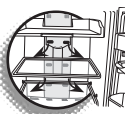


SISTEMA FROST FREE E MULTI FLOW

Seu refrigerador usa o sistema frost free, que torna desnecessário fazer o degelo, pois o mesmo ocorre automaticamente.

O sistema multi flow garante que o ar frio seja distribuído de maneira homogênea para todo o refrigerador.

- ✓ Ao armazenar alimentos, evite colocá-los próximos às saídas de ar, pois além de prejudicar o bom funcionamento do produto, pode causar o congelamento dos alimentos.
- ✓ Ao abrir a porta é normal ocorrer embaçamento nas prateleiras do seu refrigerador, devido a entrada de ar quente dentro do produto.



COMPARTIMENTO FREEZER

- ✓ É importante que as aberturas para a circulação de ar estejam sempre desobstruídas.
- ✓ Ao armazenar alimentos no compartimento freezer, prepare pequenas porções, isto possibilitará um congelamento mais rápido e a utilização integral de cada porção.
- ✓ Todo freezer possui capacidade de congelar uma quantidade máxima de alimentos a cada 24 horas. Evite exceder

a capacidade de congelamento do seu produto, que você pode conferir no item “Características Técnicas”.

- ✓ Observe sempre a data de validade dos produtos congelados, indicada pelo fabricante.
- ✓ Os líquidos aumentam de volume quando congelados. Por isso tome cuidado ao armazenar garrafas ou outros recipientes fechados no freezer, pois eles podem quebrar.

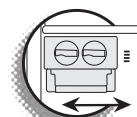


COMPARTIMENTO FECHADO

- ✓ O compartimento freezer, de seu refrigerador, possui um compartimento fechado com tampa que permite um melhor aproveitamento e organização do espaço interno do freezer.

GELO FÁCIL

O seu refrigerador possui um sistema deslizante de fazer gelo, composto por formas de gelo com extrator e uma gaveta para gelo. Com este sistema ficará mais fácil extrair as pedras de gelo e armazená-las.



Deslizante

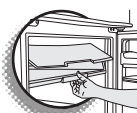
Como abastecer as formas de gelo:

- ✓ Antes de abastecer as formas, limpe-as conforme instruções no item “Limpeza”.
- ✓ Remova as formas do suporte, puxando-as na sua direção.
- ✓ Encha as formas com água cuidando para não passar o nível, e recoloque-as no suporte.
- ✓ Aguarde algumas horas até o gelo se formar e após, gire os botões até o final para extrair o gelo. As pedras de gelo cairão diretamente na gaveta de gelo.



COMPARTIMENTO EXTRA FRIO

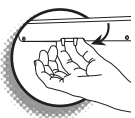
Seu refrigerador possui um compartimento deslizante que tem a propriedade de prolongar o tempo de conservação dos alimentos de consumo diário e resfriar mais rápido bebidas. Isto acontece porque neste local a temperatura é mais fria do que os demais compartimentos do refrigerador. Indicado para armazenar laticínios, frios, embutidos e carnes.



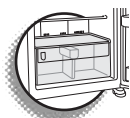
- ✓ Se houver necessidade de remover o compartimento extra frio para limpeza, proceda conforme descrito no item “Removendo o Compartimento Extra Frio”.
- ✓ Não é aconselhável remover a tampa basculante frontal do compartimento extra frio.

Removendo o compartimento extra frio:

- ✓ Para remover o compartimento extra frio puxe-o na sua direção até atingir as travas.
- ✓ Em seguida mantenha as travas pressionadas, conforme o detalhe da figura, puxando o compartimento extra frio até liberá-lo.
- ✓ Para recolocar o compartimento extra frio no lugar, encaixe-o nos trilhos.

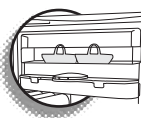


em seu refrigerador, permitindo separá-los conforme a sua conveniência, possibilitando ainda o armazenamento de pequenas quantidades de frutas e verduras em seu cesto acoplado.



CESTOS PORTA-OVOS

Seu refrigerador possui 2 cestos porta-ovos que têm capacidade total para armazenar 12 ovos, e permite ser colocado tanto nas prateleiras da porta como sobre as prateleiras de vidro do refrigerador, de acordo com a sua preferência. Sua forma possibilita ainda, ser levado à mesa ou à pia, facilitando o seu uso, quando houver necessidade de consumo de uma quantidade maior de ovos.

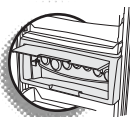


FRUTEIRA

Seu refrigerador possui um compartimento dedicado para armazenamento de frutas, permitindo assim melhor aproveitamento e organização dos alimentos.

Prateleira para frutas delicadas

- ✓ A prateleira da fruteira permite o armazenamento das frutas delicadas e prontas para o consumo. Esta prateleira também pode ser levantada, permitindo melhor aproveitamento do compartimento.



SEPARADOR DE GARRAFAS

Seu refrigerador possui um separador de garrafas, localizado na prateleira garrafas. O separador permite acondicionar garrafas de forma organizada e segura.



6 Manutenção e Cuidados

VIAGENS E AUSÊNCIAS

- ✓ Nas ausências prolongadas, desligue seu refrigerador da tomada e esvazie os compartimentos refrigerador e freezer, inclusive as formas de gelo. Deixe as portas abertas para evitar odores.



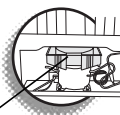
Importante:

- ✓ Lembre-se que pode haver falta de energia elétrica prolongada enquanto você estiver fora e, neste caso, o descongelamento dos alimentos provocará a degradação dos mesmos.

BANDEJA DE DEGELO

O acúmulo de água neste recipiente é normal. A água é proveniente do degelo automático que será evaporada lenta e naturalmente.

Esta peça não deve ser retirada.



LIMPEZA

⚠ ADVERTÊNCIA



Risco de Explosão

Use produtos de limpeza que não sejam inflamáveis.

Não seguir esta instrução pode trazer risco de vida, incêndio ou de explosão.

⚠ ADVERTÊNCIA



Risco de Choque Elétrico

Retire o plugue da tomada antes de efetuar qualquer manutenção ou limpeza do produto.

Recoloque todos os componentes antes de ligar o produto.

Não seguir estas instruções pode trazer risco de vida ou choque elétrico.

- ✓ Manter limpo o seu refrigerador, evita a contaminação dos alimentos por odores.
- ✓ Antes de fazer uma limpeza geral, desconecte o plugue da tomada.
- ✓ Durante a limpeza, os alimentos perecíveis deverão ser acondicionados em um recipiente térmico.

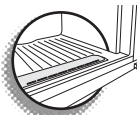


Importante:

- ✓ Nunca utilize produtos tóxicos (amoníaco, álcool, removedores, etc.) ou abrasivos (sapólios, pastas, etc.) e nem esponja de aço ou escovas na limpeza do seu refrigerador. Estes produtos podem danificar e deixar odores desagradáveis no interior do seu refrigerador.
- ✓ Evite também o contato destes produtos com o seu refrigerador, pois poderão danificá-lo.



- ✓ Use esponja ou pano macio umedecido em água com detergente ou sabão neutro. Enxágue bem e seque com um pano limpo e seco.
- ✓ Para facilitar a limpeza, este produto possui prateleiras de vidro temperado com bordas, que impedem que líquidos, eventualmente derramados, venham a sujar todo o seu refrigerador.
- ✓ Para limpar a parte externa traseira use aspirador de pó, espanador ou pano seco.
- ✓ Após a limpeza, conecte o plugue na tomada. Se necessário ajuste os controles de temperatura nas posições desejadas.
- ✓ Evite o derramamento de líquidos no compartimento freezer, especialmente na região da grade de retorno de ar localizada na parte frontal inferior do freezer, pois os mesmos podem se infiltrar pelo sistema de circulação de ar causando odores desagradáveis.

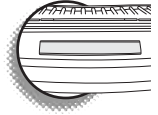


Em caso de derramamento e/ou infiltração de líquidos através da grade do compartimento freezer, recomenda-se a sua remoção e a utilização de pano seco para secagem das superfícies



internas que estão acessíveis. Em seguida recoloque a grade na posição original.

- ✓ A limpeza do painel de controle deve ser feita somente com pano macio e seco.



TROCA DE LÂMPADA

⚠ ADVERTÊNCIA



Risco de Choque Elétrico

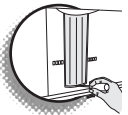
Retire o plugue da tomada antes de efetuar qualquer manutenção ou limpeza do produto.

Recoloque todos os componentes antes de ligar o produto.

Não seguir estas instruções pode trazer risco de vida ou choque elétrico.

Em caso de queima da lâmpada, substitua-a seguindo os seguintes passos:

- ✓ Desconecte o plugue da tomada.
- ✓ Retire as prateleiras para ter melhor acesso.
- ✓ Abra a tampa transparente que protege a lâmpada.
- ✓ Retire a lâmpada e substitua por uma nova, com as mesmas características, de no máximo 15 watts, que você também pode encontrar no serviço autorizado.
- ✓ Feche a tampa transparente que protege a lâmpada.
- ✓ Recoloque as prateleiras.
- ✓ Recoloque o plugue na tomada.



Importante:

- ✓ Lâmpadas com potência maior que 15 watts podem danificar seu refrigerador.



RUÍDOS CONSIDERADOS NORMAIS

Alguns ruídos são considerados próprios ao funcionamento do refrigerador. A seguir, apresentamos uma relação descritiva dos ruídos característicos do funcionamento.

Estalos:	Os estalos são devidos ao deslocamento de gelo. É o mesmo ruído que ocorre quando formas de gelo são retiradas do freezer e expostas à temperatura ambiente.
Ruído do compressor:	Ruído característico de motor. Significa que o compressor está em funcionamento.
Ruído de expansão de gás:	Ruído característico da expansão do gás no sistema de refrigeração. É um ruído semelhante ao gerado quando se enche um balão de gás.
Ruído de degelo	Ruído característico de água escorrendo. Ocorre quando o refrigerador está fazendo o degelo.
Ruído do sistema de ventilação	Ruído característico de ventilador, que mostra que o sistema frost free e multi flow está em perfeito funcionamento. Este sistema garante uma temperatura uniforme no produto e faz com que não haja necessidade de se fazer o degelo.

7 Características Técnicas

Modelo	CRM50
Dimensões sem embalagem	(mm)
Altura	1868
Largura	710
Profundidade	741
Profundidade c/ a porta aberta a 90°	1360
Largura com a porta aberta a 115°	1000
Capacidade bruta (litros)	
Total	440
Compartimento refrigerador	330
Compartimento freezer	110
Capacidade de armazenagem (litros)	
Total	437
Compartimento refrigerador	329
Compartimento freezer	108
Capacidade de congelamento (em até 24 horas)	
	5 kg
Peso máximo sobre componentes (kg)	
Compartimento fechado	11,0
Gaveta de gelo	1,5
Prateleira da porta do freezer (cada)	5,0
Prateleira do freezer	9,5
Base freezer	24,0
Compartimento extra frio	23,0
Prateleira de vidro do refrigerador (cada)	28,0
Gaveta de legumes	18,0
Prateleira diversos (cada)	9,0
Fruteira	7
Prateleira rasa (cada)	3,5
Prateleira garrafas	6,0
Peso sem embalagem (kg)	
	86,0

O fabricante se reserva no direito de modificar as características gerais, técnicas e estéticas de seus produtos sem aviso prévio.

8 Soluções de Pequenos Problemas

Antes de ligar para a **Rede de Serviços Consul**, faça uma verificação prévia, consultando a tabela a seguir:

Problema	Causa Provável	Solução	Maiores Informações na Página
O Refrigerador não liga	Falta de energia.	Verifique o fusível ou o disjuntor da residência. Veja também se o plugue está conectado à tomada.	3
	Tensão muito baixa/alta (isto pode ser notado pelas oscilações de luminosidade das lâmpadas da casa).	Instale um estabilizador automático de voltagem com potência mínima de 1000 watts.	
	Tomada com defeito.	Ligue outro aparelho na tomada para verificar e troque a tomada se necessário.	
	Plugue desconectado.	Conecte-o a uma tomada adequada. No caso de incompatibilidade do plugue com a tomada, troque a tomada por uma adequada.	
	Cabo de alimentação danificado.	Ligue para a Rede de Serviços Consul (capa).	3
Ruídos anormais	Instalação em local não adequado.	Veja o item “Por onde Começo?” (Instalando).	3
	Nivelamento inadequado.	Regule os pés estabilizadores.	4
Refrigeração insuficiente	A circulação do ar está sendo dificultada.	Não obstrua as saídas de ar. Veja o item “Componentes do Refrigerador” (Sistema Frost Free e Multi flow).	5

Problema	Causa Provável	Solução	Maiores Informações na Página
Refrigeração insuficiente	Controles de temperatura em posição incorreta.	Ajuste-os, conforme o item “Usando o Refrigerador” (Como operar os Controles de Temperatura)	4
	Portas sendo abertas com muita frequência.	Instrua as pessoas a abrir as portas somente quando necessário.	4
Suor externo	Elevada umidade do ar ambiente (normal em certos climas e épocas do ano).	Instale seu refrigerador em local ventilado.	3
	Má vedação da borracha magnética que contorna a porta.	Regule os pés estabilizadores de maneira a manter o refrigerador levemente inclinado para trás.	4
Suor interno	Abertura de portas muito frequente.	Instrua as pessoas a abrir as portas somente quando necessário.	4
	Alimentos desembalados e ou recipientes com líquidos destampados (umidade excessiva).	Embale os alimentos e/ou tampe os recipientes.	4
	Má vedação da borracha magnética que contorna a porta.	Regule os pés estabilizadores de maneira a manter o refrigerador levemente inclinado para trás.	4
	Armazenamento de alimentos quentes no refrigerador.	Deixe esfriar os alimentos antes de armazenar no seu refrigerador.	4
	Portas mal fechadas.	Verifique se algum objeto está impedindo o fechamento completo das portas. Se necessário reorganize os alimentos.	
Formação de gelo no freezer	Infiltração de umidade pela porta.	Verifique se algum objeto está impedindo o fechamento completo da porta. Se necessário reorganize os alimentos no seu freezer. Persistindo a formação de gelo, ligue para a Rede de Serviços Consul (capa).	
Lâmpada não acende	Lâmpada queimada.	Substitua a lâmpada. Veja o item “Manutenção e Cuidados” (Troca de Lâmpada).	7

9 Garantia

TERMO DE GARANTIA

O seu produto Consul é garantido contra defeitos de fabricação, pelo prazo de 12 meses, contado a partir da data da emissão da Nota Fiscal ou da entrega do produto, ao primeiro adquirente, sendo:

- Os 03 (três) primeiros meses - garantia legal;
- Os 09 (nove) últimos meses, - garantia especial, concedida pela **Whirlpool S.A.**;

A garantia compreende a substituição de peças e mão-de-obra no reparo de defeitos devidamente constatados, pelo fabricante ou pela **Rede de Serviços Consul**, como sendo de fabricação;
Durante o período de vigência da garantia, o produto terá assistência técnica da **Rede de Serviços Consul**.

As garantias legal e/ou especial ficam automaticamente invalidadas se:

- O uso do produto não for exclusivamente doméstico;
- Não forem observadas as orientações e recomendações do **Manual do Consumidor** quanto a utilização do produto;
- Na instalação do produto não forem observadas as especificações e recomendações do **Manual do Consumidor** quanto às condições para instalação do produto, tais como, nivelamento do produto, adequação do local para instalação, tensão elétrica compatível com o produto, etc.;
- Na instalação, as condições elétricas e/ou hidráulicas e/ou de gás não forem compatíveis com a ideal recomendada no **Manual do Consumidor** do produto;

- Tenha ocorrido mau uso, uso inadequado ou se o produto tiver sofrido alterações ou modificações estéticas e/ou funcionais, bem como, tiver sido realizado conserto por pessoas ou entidades não credenciadas pela **Whirlpool S.A.**;
- Houver sinais de violação do produto, remoção e/ou adulteração do número de série ou da etiqueta de identificação do produto.

As garantias legal e/ou especial não cobrem:

- Despesas com a instalação do produto realizada pela **Rede de Serviços Consul**, ou por pessoas ou entidades não credenciadas pela **Whirlpool S.A.**, salvo os produtos mencionados no **Manual do Consumidor**;
- Despesas decorrentes e consequentes de instalação de peças e acessórios que não pertençam ao produto, mesmo aqueles comercializados pela **Whirlpool S.A.**, salvo os especificados para cada modelo no **Manual do Consumidor**;
- Despesas com mão-de-obra, materiais, peças e adaptações necessárias à preparação do local para instalação do produto, ou seja: rede elétrica, de gás ou hidráulica, alvenaria, aterramento, esgoto, etc.;
- Falhas no funcionamento do produto decorrentes da falta de fornecimento ou problemas e/ou insuficiência no fornecimento de energia elétrica, água ou gás na residência, tais como: oscilações de energia elétrica superiores ao estabelecido no **Manual do Consumidor**, pressão de água insuficiente para o ideal funcionamento do produto;
- Serviços e/ou despesas de manutenção e/ou limpeza do produto;
- Falhas no funcionamento normal do produto decorrentes da falta de limpeza e excesso de resíduos, ou ainda, decorrentes da existência de objetos em seu interior, estranhos ao seu funcionamento e finalidade de utilização;
- Transporte do produto até o local definitivo da instalação;
- Produtos ou peças que tenham sido danificados em consequência de remoção, manuseio, quedas ou atos e efeitos decorrentes da natureza, tais como relâmpago, chuva, inundação, etc.;

- Despesas por processos de inspeção e diagnóstico, incluindo a taxa de visita do técnico, que determinem que a falha no produto foi causada por motivo não coberto por esta garantia.
- Chamados relacionados a orientação de uso de eletrodoméstico, cuja explicação esteja presente no **Manual do Consumidor** ou em Etiquetas Orientativas que acompanham o produto, serão cobrados dos consumidores.

A garantia especial não cobre:

- Deslocamentos para atendimentos de produtos instalados fora do município sede da **Rede de Serviços Consul**, o qual poderá cobrar taxa de locomoção do técnico, previamente aprovada pelo consumidor, conforme tabela de quilometragem emitida pela **Whirlpool S.A.** divulgada através do Serviço de Atendimento ao Consumidor (SAC);
- Peças sujeitas ao desgaste natural, descartáveis ou consumíveis, peças móveis ou removíveis em uso normal, tais como, lâmpadas, filtros, botões de comando, puxadores, produtos riscados e amassados, bem como, a mão-de-obra utilizada na aplicação das peças e as consequências advindas dessas ocorrências.

Considerações Gerais:

A **Whirlpool S.A.** não autoriza nenhuma pessoa ou entidade a assumir em seu nome, qualquer outra responsabilidade relativa à garantia de seus produtos além das aqui explicitadas.

A **Whirlpool S.A.** reserva-se o direito de alterar características gerais, técnicas e estéticas de seus produtos, sem aviso prévio. Este Termo de Garantia é válido para produtos vendidos e instalados no território brasileiro.

Para a sua tranquilidade, preserve e mantenha este Manual com o Termo de Garantia, e Nota Fiscal de Compra do produto sempre à mão.



Whirlpool S.A.
Unidade de Eletrodomésticos
 Atendimento ao Consumidor
 Rua Olympia Semeraro nº 675
 Jardim Santa Emília
 CEP 04183-901 - São Paulo - SP
 Caixa postal 5171