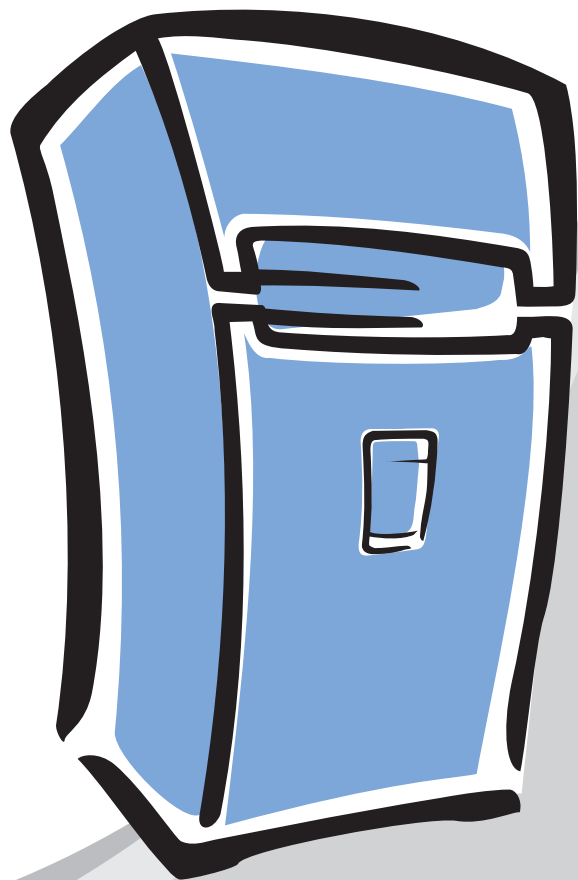


Refrigeradores
DCW50 e DC50X



Pensando em você

 **Electrolux**

Manual de
Instruções

Manual do Usuário

Obrigado por escolher a Electrolux. Neste manual você encontra todas as informações para a sua segurança e o uso adequado de seu Refrigerador. Leia todas as instruções antes de utilizar o aparelho e guardas para futuras referências. Em caso de qualquer dúvida, ligue gratuitamente para o Serviço de Atendimento ao Consumidor (0800 728 8778).

ATENDIMENTO
AO CONSUMIDOR
0800 728 8778



Electrolux

Guarde a nota fiscal de compra. A garantia só é válida mediante sua apresentação no Serviço Autorizado Electrolux.

A etiqueta de identificação onde estão as informações do código, modelo, fabricante e outras, será utilizada pelo Serviço Autorizado Electrolux caso seu Refrigerador necessite reparo. Não retire-a do local onde está adesivada.

Consulte nosso site na Internet www.electrolux.com.br, nele você poderá encontrar informações sobre acessórios originais Electrolux, assim como informações de manuais e catálogos de toda a linha de produtos Electrolux.

Dicas Ambientais

O material da embalagem é reciclável. Procure selecionar plásticos, papel e papelão e enviar às companhias de reciclagem.



Como contribuição para a preservação do Meio Ambiente, este produto utiliza gases tanto para a espuma quanto para o sistema de refrigeração, em acordo com o Protocolo de Montreal.

Este produto não pode ser tratado como lixo doméstico. Em vez disso deve ser entregue ao centro de coleta seletiva para reciclagem de equipamentos eletro-eletrônicos.

Índice

Segurança	02
Instalação	03
Descrição do Refrigerador	04
Como Usar	07
Limpeza e Manutenção	09
Solução de Problemas	12
Dicas e Conselhos	13
Informações Técnicas	15
Certificado de Garantia	18

1. Segurança

Este aparelho não se destina à utilização por pessoas (inclusive crianças) com capacidades físicas, sensoriais ou mentais reduzidas, ou por pessoas com falta de experiência e conhecimento, a menos que tenham recebido instruções referentes à utilização do aparelho ou estejam sob a supervisão de uma pessoa responsável pela sua segurança. Recomenda-se que as crianças sejam vigiadas para assegurar que elas não estejam brincando com o aparelho.

Para Crianças

Evite acidentes. Após desembalar o refrigerador, mantenha o material da embalagem fora do alcance de crianças. Não permita que seu refrigerador seja manuseado por crianças, mesmo estando desligado.

Pacote de sílica gel ou argila Desi Pak®



Caso seu refrigerador contenha algum pacote de sílica gel ou argila Desi Pak® em seu interior, jogue-o fora e não permita que crianças brinquem com ele.

Para o Usuário / Instalador

IMPORTANTE

Desligue o Refrigerador da tomada sempre que fizer limpeza ou manutenção.

Nunca desligue o Refrigerador da tomada puxando pelo cabo elétrico. Use o plugue.

Não prenda, torça ou amarre o cabo elétrico. Não tente consertá-lo, caso ocorram danos chame o Serviço Autorizado Electrolux, a fim de evitar riscos.

Não armazene no Refrigerador medicamentos, produtos tóxicos ou químicos, pois podem contaminar os alimentos.

Produtos em aerosol sob alta pressão, identificados pela palavra inflamável ou com o símbolo de uma pequena chama, não podem ser armazenados em nenhum refrigerador ou freezer sob o risco de explosão.

Não se apoie sobre as portas. As dobradiças poderão desregular-se, prejudicando a vedação do Refrigerador e comprometendo seu desempenho.

Não deposite recipientes com temperatura superior a 80°C em cima do seu Refrigerador, sob o risco de danificar o tampo superior do produto.

Transporte seu refrigerador na posição vertical (em pé). Não se recomenda o transporte na posição horizontal.

ATENÇÃO

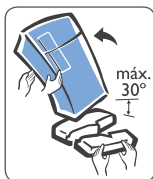
Jamais deixe velas ou incensos acesos sobre o Refrigerador, sob risco de provocar incêndios.



2. Instalação

Retirar a Base da Embalagem

Incline cuidadosamente o refrigerador para um dos lados. Com a ajuda de outra pessoa quebre a base com as mãos. Incline o refrigerador para o outro lado e retire o restante da base. Retire o calço do compressor na parte traseira para ligar o Refrigerador. Não deixe o calço no Refrigerador.



Escolher o Local

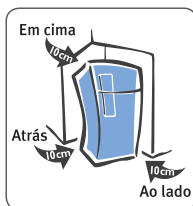
Instale o seu refrigerador em um local arejado que não permita a incidência direta de raios solares e que esteja distante de fontes de calor (fogão, fornos, etc.) e produtos inflamáveis.

Não instale seu refrigerador ao ar livre.

Para o posicionamento definitivo do refrigerador, respeite as distâncias mínimas recomendadas:

- Em cima: 10 cm
- Do lado: 10 cm
- Atrás: 10 cm

Verifique se o espaço deixado na frente do refrigerador é suficiente para permitir a abertura completa da porta.



Nivelar

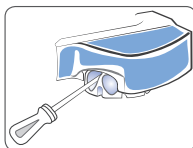
Nivele seu Refrigerador com as portas fechadas.

Verifique com um nível de bolha se o Refrigerador está nivelado e com os quatro pés firmemente apoiados no chão.

Para nivelar regule os pés frontais usando uma ferramenta, girando para a direita ou esquerda, conforme a imagem ao lado.

O nivelamento evita movimento de balanço, vibração e problemas ao seu Refrigerador.

Para facilitar o fechamento da porta ajuste os pés niveladores dianteiros deixando o refrigerador levemente inclinado para trás.



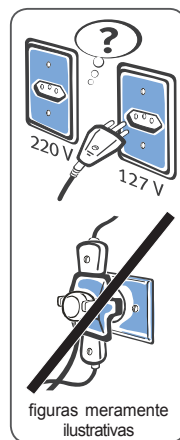
Instalação Elétrica

Antes de ligar o seu Refrigerador, verifique se a tensão (voltagem) da tomada onde será ligado é igual à indicada na etiqueta localizada próxima ao plugue (no cabo de alimentação elétrica), ou na etiqueta de identificação do Refrigerador.

Tenha cuidado para que o Refrigerador não fique apoiado sobre o cabo elétrico. Ligue seu Refrigerador a uma tomada exclusiva, não utilize extensões ou conectores tipo T (benjamim). Este tipo de ligação pode causar acidentes com fogo e uma sobrecarga na rede elétrica prejudicando o desempenho do seu Refrigerador.

Para sua segurança, solicite a um electricista de sua confiança que verifique a condição da rede elétrica do local de instalação do Refrigerador, e para maiores informações entre em contato com o Serviço Autorizado Electrolux.

Os fios da tomada onde será ligado o seu Refrigerador devem ser de cobre e ter seção mínima de 2,5 mm², conforme NBR5410.



IMPORTANTE

Caso a tensão de alimentação do aparelho esteja fora dos limites indicados na tabela Variação Admissível de Tensão, solicite a concessionária de energia a adequação dos níveis de tensão e instale um regulador de tensão (estabilizador) com potência igual ou superior a 2000 VA. Se houver, no local da instalação, variação de tensão fora dos limites especificados (vide tabela citada acima) ou quedas frequentes no fornecimento de energia, o aparelho poderá sofrer alterações no seu funcionamento. Caso isso ocorra, retire o plugue da tomada por 5 minutos e reconecte-o (verifique o Item Solução de Problemas deste manual).

Variação Admissível de Tensão*

Tensão (V)	Mínima (V)	Máxima (V)
127	116	133
220	201	231

* Nosso produto está em conformidade com os níveis de tensão estabelecidos na resolução número 505, de 26 de novembro de 2001 da ANEEL (Agência Nacional de Energia Elétrica).

⚠ ATENÇÃO

Não utilize pés diferentes dos originais. Aguarde no mínimo 2 horas antes de ligar o seu Refrigerador, para evitar mau funcionamento do mesmo. Sempre que movimentar seu refrigerador será necessário repetir o processo de nivelamento.

Informamos que o plugue do cabo de alimentação deste eletrodoméstico respeita o novo padrão estabelecido pela norma NBR 14136, da Associação Brasileira de Normas Técnicas – ABNT, e pela Resolução nº 02/2007, do Conmetro.

Assim, caso a tomada da sua residência ainda se encontre no padrão antigo, recomendamos que providencie a substituição e adequação da mesma ao novo padrão NBR14136, com um electricista de sua confiança.

Os benefícios do novo padrão de tomada são:

- Maior segurança contra risco de choque elétrico no momento da conexão do plugue na tomada;
- Melhoria na conexão entre o plugue e tomada, reduzindo possibilidade de mau contato elétrico;
- Diminuição das perdas de energia.

Lembramos, ainda, que para aproveitar o avanço e a segurança da nova padronização, é necessário o aterramento da tomada, conforme a norma de instalações elétricas NBR5410 da ABNT.

Em caso de dúvidas, consulte um profissional da área.

Fio Terra

Caso seu refrigerador possua um fio terra (verde ou verde/amarelo) próximo ao cabo de alimentação, este fio terra deverá ser conectado a um ponto de aterramento adequado.

Não ligue o fio terra em torneiras, canos de água, tubulações elétricas ou de gás ou ao fio neutro da rede.

Se o seu produto estiver equipado com plugue de 3 pinos, conecte-o a uma tomada adequada com aterramento. O pino de aterramento do plugue não pode ser cortado.

Para sua segurança solicite a um electricista que instale na sua residência o fio terra de acordo com a norma NBR 5410.

3. Descrição do Refrigerador

Peças

1. Prateleira do Freezer
2. "Ice twister" (DC50X) / Formas de gelo (DCW50)
3. Recipiente para armazenar gelo (DC50X)
4. Circulador dinâmico de ar
5. Porta ovos
6. Prateleiras removíveis de vidro (DC50X) / Prateleiras removíveis de acrílico (DCW50)
7. Dreno de degelo
8. Bandeja da gaveta de legumes/verduras e frutas
9. Controle de umidade
10. Gaveta de legumes/verduras e frutas
11. Pés niveladores
12. Prateleira da porta do freezer
13. Reservatório de água
14. Porta-latas removível
15. Prateleira multi-uso pequena
16. Prateleiras multi-uso média
17. Prateleira para condimentos
18. Prateleiras porta-garrafas
19. Prateleira da porta do refrigerador
20. Trava garrafas
21. Seletor de controle de temperatura do Refrigerador
22. Lâmpada
23. Condensador
24. Compressor
25. Tampa do reservatório de água
26. Torneira de água
27. Travas da torneira de água
28. Coletor de pingos de água
29. Tubo de escoamento
30. Coletor de água

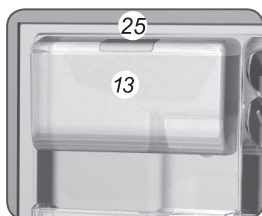
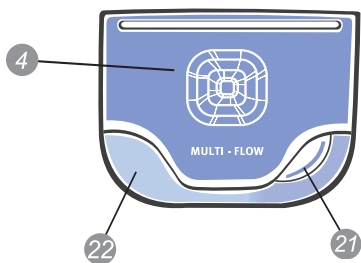


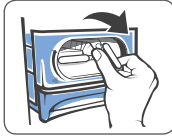
Foto meramente ilustrativa

“Ice Twister” / Formas de Gelo (DC50X)

Retire a gaveta superior do “Ice Twister” forçando-a levemente para cima e puxando-a. Encha com água as fôrmas de gelo tomando cuidado para não transbordar. Recoloque a gaveta superior no “Ice Twister”.

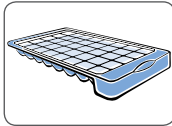
Após algumas horas a água congelará.

Gire suavemente o manípulo no sentido horário até que os cubos se soltem e caiam no recipiente para gelo.



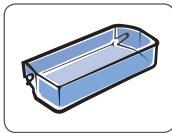
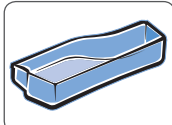
Formas de gelo (DCW50)

Permite que você tenha mais gelo disponível.



Prateleiras Multi-uso Removíveis

Estas prateleiras servem para armazenar diversos tipos de alimentos.

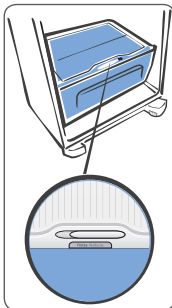


Portas

Este produto não permite reversão das portas.

Gaveta de Legumes / Verduras e Frutas

Mantém a umidade e o frescor dos vegetais pois o ar frio não fica em contato direto com os mesmos.

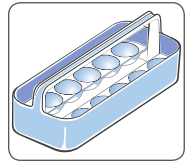


Controle de Umidade

Para uma melhor conservação dos alimentos, existe um controle de umidade na gaveta de legumes que regula a passagem de ar. Quando você for armazenar verduras recomenda-se a redução da abertura de passagem de ar, evitando a desidratação dos alimentos. Ao armazenar frutas recomenda-se aumentar a passagem de ar. No armazenamento de frutas e verduras juntas, regule o Controle de Umidade em uma posição intermediária.

Porta-Ovos

O porta-ovos possui capacidade para acondicionamento de 12 ovos. Ele pode ser usado dentro das prateleiras da porta ou no interior do refrigerador. Para sua comodidade, o porta ovos também pode ser levado à mesa, facilitando o preparo das suas receitas.

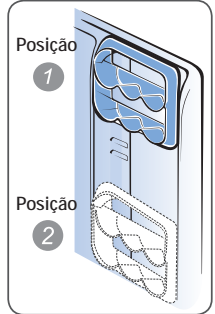


Porta-Latas Removível

Esta peça foi desenvolvida especialmente para o armazenamento de latas de 350 ml da sua bebida preferida.

Você pode retirá-lo da porta e levá-lo à mesa para sua maior comodidade.

O porta-latas pode ser montado em 2 posições diferentes: 1 e 2 conforme figura ao lado.



NOTA

A posição 2 permite que as bebidas atinjam temperaturas mais baixas.

Prateleiras e Trava Garrafas

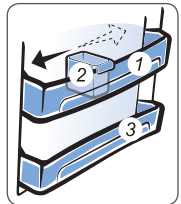
1. Prateleiras Porta-garrafas:

A prateleira porta garrafas acondiciona garrafas de bebidas com até 2,5 litros.

2. Trava garrafas:

O trava garrafas possui a função de evitar que as garrafas fiquem balançando soltas na prateleira. Para utilizá-lo, basta encaixá-lo na prateleira e deslizá-lo para a direita ou esquerda, conforme indica a figura ao lado.

Também pode ser utilizado para armazenar pequenos condimentos em seu interior.



3. Prateleira da porta do Refrigerador:

A prateleira da porta acondiciona recipientes de até 1 litro.

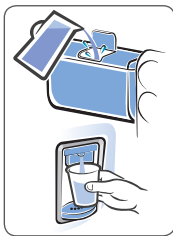
Coletor de Pingos de Água

Serve para evitar respingos e também para coletar pingos de água. O coletor é fornecido dentro do saco de acessórios.



Reservatório para Água

Desenvolvido para facilitar o consumo de água, podendo ser facilmente removido para limpeza e abastecimento.



Como Utilizar o Reservatório para Água

1. Abra a tampa do reservatório, encha-o com água própria para consumo e em temperatura ambiente (aproximadamente 5 litros). Feche a tampa.
2. Para servir, coloque um copo junto à torneira e empurre a alavanca de acionamento.
3. Para se prevenir contra acionamentos indesejados, utilize as travas localizadas na parte superior da alavanca de acionamento.



4. Como Usar

Como Ligar e Desligar seu Refrigerador

Para ligar o Refrigerador, conecte o plugue na tomada, verificando a tensão correta do produto e regule a temperatura desejada pelo seletor de controle de temperatura do Refrigerador.

Para desligar, desconecte o plugue da tomada. Utilize este procedimento sempre que houver a necessidade de deixar o Refrigerador desligado por tempo prolongado (por exemplo, viagens longas).

IMPORTANTE

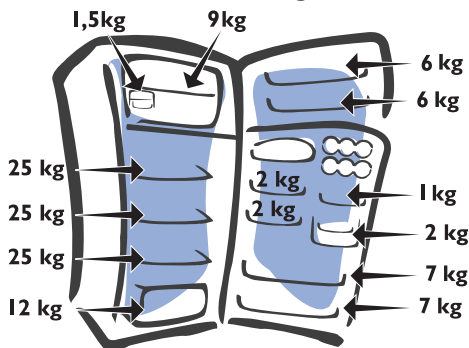
Sempre que desligar o Refrigerador, aguarde 10 minutos antes de religá-lo.

Carregar / Abastecer

No primeiro abastecimento ou após a limpeza.

1. Para melhor acondicionamento dos recipientes nos compartimentos freezer e refrigerador, todas as prateleiras podem ser removidas ou reposicionadas.
2. Conecte o plugue de seu refrigerador na tomada.
3. **Deixe-o funcionando no mínimo por duas horas antes de armazenar qualquer alimento em seu interior.**
4. Inicie o abastecimento dos alimentos pelas prateleiras do refrigerador, deixando as prateleiras da porta por último. É importante respeitar os limites máximos de carga indicados na figura abaixo.
5. Após o abastecimento, ajuste os controles de temperatura para a posição mais adequada, conforme item "Controle de Temperatura no Refrigerador".

Limites Máximos de Carga



⚠ ATENÇÃO

- *Antes de iniciar a utilização, lave o reservatório com água e sabão neutro a fim de eliminar eventuais resíduos.*
- *Utilize somente água própria para consumo. O uso de qualquer outro tipo de bebida poderá deixar resíduos, gosto ou odor no reservatório e na torneira.*
- *O reservatório para água somente deve ser abastecido quando estiver encaixado em sua posição na porta.*
- *Aguarde a água resfriar por, aproximadamente, 12 horas.*
- *É possível ouvir alguns ruídos causados pela entrada de ar quando a água sai do reservatório.*
- *Caso a água não flua bem, aperte mais uma vez a alavanca de acionamento. Permaneça com o copo abaixo da torneira por alguns instantes para assegurar que toda a água seja coletada pelo copo.*
- *Não utilize bebidas gaseificadas, tais como refrigerantes. A bebida pode vazar devido à pressão do gás.*

Capacidade de Congelamento

O Refrigerador tem capacidade para congelar até 6,0 kg de alimentos a cada 24 horas. O interior do compartimento freezer mantém os alimentos à temperaturas abaixo de -18 °C. ❄❄❄

As prateleiras da porta do freezer mantêm os alimentos à temperatura entre -12 °C e -18 °C ❄❄, devendo ser utilizado para armazenar alimentos já congelados e que sejam consumidos em curto período de tempo.

Regular a Temperatura

Para proceder à correta regulação da temperatura de seu refrigerador, considere os seguintes fatores:

1. A quantidade de alimentos a ser armazenada.
2. A temperatura do ambiente onde o refrigerador está instalado.
3. Não ultrapassar os limites de ajustes do botão de regulação da temperatura do refrigerador (Frio Máximo e Frio Mínimo), observando o alinhamento das marcas ▼.

Controle Temperatura do Refrigerador

Quantidade de Alimentos	Temperatura Ambiente	Ajuste Controle
Muita	Acima de 25 °C Abaixo de 25 °C	Frio Máximo Médio
Média		Médio
Pouca	Acima de 25 °C Abaixo de 25 °C	Médio Frio Mínimo

IMPORTANTE

Se houver necessidade de ajustes na temperatura do Refrigerador, faça com pequenas mudanças na graduação.

Evite utilizar a graduação máxima, pois neste ponto e em certas condições ambientais poderá acarretar o congelamento de alimentos no Refrigerador, funcionamento inadequado do sistema de degelo da placa fria e consumo excessivo de energia.

A temperatura interna do Refrigerador depende da temperatura ambiente, do número de vezes que as portas são abertas e da reposição de alimentos no seu interior.

Características de Funcionamento

Para melhor conservação dos alimentos, o compartimento refrigerador possui um sistema de resfriamento onde o ar frio gerado na parede interna do fundo deste compartimento é distribuído sobre os alimentos armazenados através de um ventilador (Circulador Dinâmico de Ar).

Formação de Gelo e Gotículas

Após algum tempo de uso haverá a formação de uma camada fina de gelo na parede interna do fundo do compartimento refrigerador que será removida automaticamente no processo de degelo. Essa é uma característica normal de funcionamento do aparelho. Durante o degelo haverá a formação de gotículas formadas pelo descongelamento da camada de gelo. Estas gotículas escorrerão pelo fundo do compartimento refrigerador sendo coletadas pelo dreno de degelo e conduzido para o coletor de água, evaporando-se.



5. Limpeza e Manutenção

Retire o plugue da tomada antes de realizar esta operação. Jamais limpe o seu Refrigerador com fluidos inflamáveis como álcool, querosene, gasolina, thinner, varsol, solventes ou outros produtos químicos abrasivos como detergentes, ácidos ou vinagres.



⚠ ATENÇÃO

Não jogue água diretamente dentro ou fora do refrigerador.

Nunca use espátulas metálicas, escovas, produtos abrasivos ou alcalinos para limpeza das superfícies plásticas no interior do seu Refrigerador.

Parte Interna

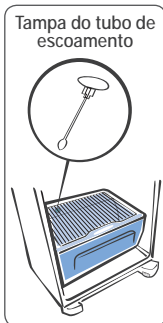
Limpe o interior do Refrigerador e os acessórios com uma solução de água morna e bicarbonato de sódio (uma colher de sopa de bicarbonato para cada 1 litro de água).

Seque-o cuidadosamente com um pano macio.

Puxe as prateleiras para fora até atingirem a trava, levante-as e retire das guias. Para recolocar, coloque-as nas guias e empurre para dentro.

Limpe os acessórios com a mesma solução de bicarbonato e água morna.

Retire e limpe a tampa do tubo de escoamento da calha de degelo e coloque, a cada 15 dias, 1/2 copo de água morna (em torno de 40°C) para desobstruí-lo.



⚠ ATENÇÃO

As peças plásticas não podem ser lavadas com água quente.

Parte Externa

Tome cuidado de não tocar no condensador e no compressor, pois podem estar quentes.

Efetue de 6 em 6 meses uma limpeza na parte traseira do Refrigerador, utilizando um aspirador de pó ou um espanador. O pó acumulado impede o correto funcionamento do condensador, afetando o bom desempenho do Refrigerador e acarretando um maior consumo de energia.



Limpeza do Coletor de Água

O seu Refrigerador possui um coletor de água localizado na parte traseira cuja função é eliminar naturalmente, através da evaporação, a água proveniente do degelo automático do compartimento refrigerador.

A limpeza do coletor não é necessária para o funcionamento do Refrigerador. Evite o contato com esta região do Refrigerador.



IMPORTANTE

Não se preocupe em jogar fora a água armazenada pelo coletor de água, ela se evapora naturalmente.

Borracha de Vedação das Portas

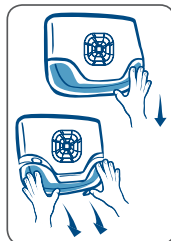
Limpe as borrachas de vedação cuidadosamente com um pano macio úmido.

As borrachas não são removíveis. Após a limpeza, seque-as tomando cuidado para não danificá-las.

Substituição da Lâmpada

Para substituir a lâmpada do seu Refrigerador, proceda da seguinte maneira:

1. Desligue o plugue da tomada.
2. Puxe a região indicada da tampa para baixo e remova-a.
3. Pressione a parte inferior da tampa para cima e remova-a.
4. Troque a lâmpada queimada por outra com as mesmas dimensões, tensão e potência máxima de 15 W.

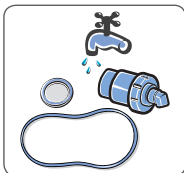
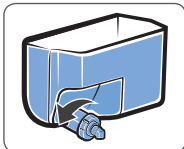
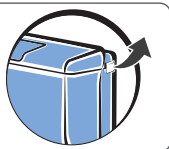
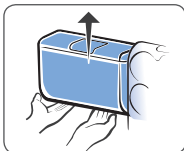


Limpeza do Reservatório para Água

ATENÇÃO

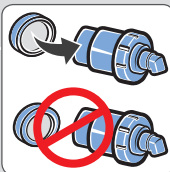
Antes de retirar o reservatório da porta, esvazie-o completamente.

1. Retire o reservatório da porta do refrigerador, levantando-o e puxando-o conforme desenho ao lado.
2. Solte as travas laterais com cuidado.
3. Retire a parte superior do reservatório.
4. Retire a torneira do reservatório girando-a no sentido anti-horário.
5. Remova as borrachas de vedação da torneira e limpe todas as peças com água morna e sabão neutro. Use, na região indicada, um objeto sem pontas para facilitar a retirada da borracha de vedação da parte superior.
6. Após ter limpado todas as peças, enxágue-as em água corrente.
7. Coloque a torneira no reservatório.
8. Coloque a borracha de vedação na parte superior do reservatório.
9. Encaixe a parte superior do reservatório na parte inferior utilizando as travas laterais.
10. Para evitar vazamento, aperte firmemente a torneira no sentido horário e encaixe o reservatório firmemente até que não existam mais folgas.



ATENÇÃO

Tomar cuidado para não inverter o sentido de montagem da peça de borracha conforme desenho ao lado.



Limpeza do Coletor de Pingos de Água

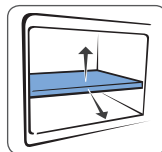
1. Retire o coletor de pingos da porta do refrigerador.
2. Enxugue a água coletada sempre que necessário.
3. Limpe o coletor de pingos e a tampa com água morna e sabão neutro.
4. Encaixe o coletor na porta do refrigerador.



Como Remover os Acessórios

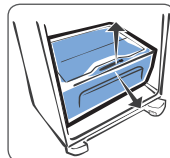
Prateleira do Freezer:

A prateleira do Freezer é removível, podendo ser utilizada de acordo com a necessidade. Para remover, empurre para cima retirando dos suportes dianteiros e puxe para fora.



Bandeja da gaveta de legumes / verduras e frutas:

Levante a extremidade anterior da tampa da gaveta de legumes / verduras e frutas e retire-a puxando a tampa até travar e depois levante-a.



Prateleira da Porta:

Levante a prateleira para retirá-la.



6. Descongelamento

Degelo do Refrigerador

O degelo do compartimento refrigerador é totalmente automático, sendo desnecessário qualquer tipo de operação manual.

IMPORTANTE

Para o bom funcionamento desse sistema, evite que folhas ou outros resíduos obstruam o tubo de escoamento existente no meio da calha de degelo. Retire o produto da tomada para efetuar a limpeza do tubo de escoamento e calha de degelo.

Degelo do Freezer

O degelo do compartimento freezer não é automático e deve ser feito sempre que a espessura do gelo atingir 1 cm, pois a camada de gelo age como um isolante térmico, prejudicando o desempenho do Freezer e a conservação dos alimentos.

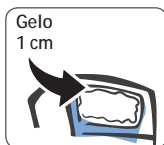
Para realizar o degelo do freezer proceda da seguinte forma:

1. Retire o plugue da tomada.
2. Ao retirar o plugue da tomada, além de realizar o degelo do freezer, ocorrerá também o degelo do refrigerador. Aproveite este momento para efetuar a limpeza do refrigerador também.
3. Para manter os alimentos congelados, coloque-os em uma caixa térmica ou envolva-os em papel alumínio.
4. Retirar os alimentos que se encontram na prateleira removível de acrílico / vidro superior do refrigerador.

5. Verificar se todos os alimentos estão em recipientes fechados para garantir que eles preservem o seu adequado teor de umidade.

6. Retire a tampa do dreno de degelo do freezer.

7. Para acelerar o degelo, mantenha a porta aberta, use um ventilador ou coloque recipientes de água quente no Freezer e no Refrigerador.



8. Terminado o degelo, retire o recipiente da prateleira removível de acrílico / vidro superior e jogue fora a água de degelo armazenada neste recipiente.
9. Limpe internamente o compartimento refrigerador e freezer usando um pano molhado em solução de bicarbonato de sódio e água (dissolva uma colher de sopa de bicarbonato em 1 litro de água).
10. Limpe o dreno de degelo do freezer, e também o tubo de escoamento do refrigerador situada logo abaixo da bandeja da gaveta de legumes/verduras e frutas, usando ½ copo de água morna para desobstruí-los (temperatura em torno de 40 °C).
11. Recoloque a tampa do dreno de degelo do freezer.
13. Carregue novamente o Freezer e o Refrigerador.
14. Ligue o plugue na tomada e regule o termostato para a temperatura desejada de utilização (ver pág. 7).

7. Solução de Problemas

Assistência ao Consumidor

Caso o seu Refrigerador apresente algum problema de funcionamento, verifique as prováveis causas e correções.

Caso as correções sugeridas não sejam suficientes, chame o Serviço Autorizado Electrolux, que está à sua disposição.

Prováveis Causas/Correções

Se o Refrigerador não Funciona (não Liga)	<ul style="list-style-type: none">• Plugue desligado da tomada.• Tomada com mau contato.• Falta de energia elétrica ou disjuntor desligado.• Seletor de temperatura na posição desligado.• Tensão na tomada muito alta ou muito baixa (nesse caso, o compressor dará vários arranques sucessivos sem funcionar).• Queda de energia elétrica ou oscilação de tensão.	<ul style="list-style-type: none">• Ligue o plugue na tomada.• Corrija o defeito na tomada elétrica.• Aguarde retorno da energia, trocar fusível ou ligar o disjuntor.• Girar o botão para a posição de uso normal (verifique o item “Controle de Temperatura do Refrigerador”).• Instalar o estabilizador de tensão (não inferior a 2000 VA).• Retire o plugue da tomada por 5 min. reconectando-o a seguir.
Se o Refrigerador não Gela (Refrigeração insatisfatória)	<ul style="list-style-type: none">• Ajuste inadequado do controle de temperatura do compartimento refrigerador.• Incidência de luz solar direta ou outras fontes de calor próximo ao refrigerador.• Circulação do ar prejudicada.• Tempo excessivo de porta aberta.• Excesso de gelo no fundo do compartimento refrigerador.• Panos / objetos sobre o condensador.	<ul style="list-style-type: none">• Ajuste corretamente o botão de regulação de temperatura (pág. 7).• Ver “Instalação - Escolher o Local” (pág. 3).• Desobstrua as saídas de ar.• Abra-a apenas o tempo necessário.• Ajustar o botão de controle para a gradação “Desligar”, em seguida ajustá-lo conforme o item “Como Usar - Regular a Temperatura” (ver pág. 8).• Retirar os objetos.
Umidade excessiva na gaveta de frutas e legumes	<ul style="list-style-type: none">• Controle de umidade fechado.• Alimentos armazenados desembalados.	<ul style="list-style-type: none">• Ajuste adequadamente o controle de umidade (pág. 5).• Embale-os adequadamente.
Acúmulo e Transbordamento de Água na Calha de Degelo ou Fundo do Refrigerador	<ul style="list-style-type: none">• Calha para degelo entupida.	<ul style="list-style-type: none">• Retirar a tampa e limpá-la. Desobstruir o duto com 1/2 copo de água morna a cada 15 dias.
Se o Refrigerador Apresenta Ruídos Anormais	<ul style="list-style-type: none">• Refrigerador encostado na parede.• Refrigerador desnivelado.	<ul style="list-style-type: none">• Desencostar da parede, deixando 10 cm de folga.• Ajustar os pés niveladores conforme instruções, deixando o Refrigerador perfeitamente assentado no chão.
Porta não Abre	<ul style="list-style-type: none">• Porta fechada recentemente.	<ul style="list-style-type: none">• Aguarde alguns instantes para abrir novamente. Isto indica uma perfeita vedação, o que não é defeito do Refrigerador.

Prováveis Causas/Correções

Não sai água do reservatório de água

- | | |
|---|--|
| <ul style="list-style-type: none">• Não tem água no reservatório de água.• Saída de água ou tubulação obstruída.• Reservatório de água mal encaixado. | <ul style="list-style-type: none">• Abasteça o reservatório de água.• Desobstrua a saída de água ou tubulação.• Certifique-se que o reservatório esteja encaixado até o final. |
|---|--|

Reservatório de água com vazamento

- | | |
|--|--|
| <ul style="list-style-type: none">• Pingando pela saída de água.• Vazando água do reservatório. | <ul style="list-style-type: none">• Conecte corretamente a válvula ao reservatório de água, garanta que seja rosqueada até o final.• Ajuste corretamente as vedações e as conexões. |
|--|--|

Condensação na Superfície Externa

Quando instalados em locais com umidade relativa do ar acima de 80 % e temperatura ambiente maior que 32 °C é normal que o Refrigerador apresente condensação externa.



Ruídos Normais de Operação

Seu Refrigerador em funcionamento pode apresentar um “chiado”, principalmente quando o mesmo estiver com a porta aberta. Este ruído deve-se à expansão do fluido refrigerante dentro do evaporador, o que não representa defeito do Refrigerador.



O compressor pode gerar um “ruído”. Isto é uma característica dos compressores modernos que funcionam em velocidades maiores que os modelos antigos, apresentando melhor desempenho e menor consumo de energia.

A contração e dilatação dos componentes internos, devida à variação de temperatura, pode gerar pequenos estalos em seu Refrigerador.

Devido ao sistema de vedação da porta, podem ocorrer ruídos e estalos após o seu fechamento, pelo súbito resfriamento do ar interno.

O seu Refrigerador, ao ligar ou desligar, pode apresentar um estalo, que é perfeitamente normal. Trata-se do funcionamento do termostato (Controle da Temperatura).

Aquecimento Próximo as Portas

É normal que esta região, próxima da porta e as laterais apresentem temperatura elevada, pois o aquecimento evita a formação de umidade. Entretanto, em dias muito úmidos e frios, pode ocorrer formação de umidade. Nesse caso, seque com um pano macio e seco.

Vedação da Porta

Ao fechar a(s) porta(s) do Refrigerador, haverá formação de vácuo interno, dificultando a abertura, o que é normal devido a perfeita vedação. Portanto, não force a abertura. Aguarde alguns instantes antes de abrir novamente.

8. Dicas e Conselhos

Evite o contato de qualquer tipo de óleo ou gordura com as partes plásticas do Refrigerador. Não lubrifique seu Refrigerador em hipótese alguma. Caso você venha a armazenar produtos alimentícios ou líquidos que absorvam ou transmitam odores muito fortes com facilidade, guarde os alimentos em recipientes com tampa ou embalados cuidadosamente.

ATENÇÃO

Não coloque garrafas de vidro, plástico ou latas fechadas no compartimento freezer, exceto se recomendado pelo fabricante na embalagem do produto.

Como Economizar Energia

Mantenha a porta de seu Refrigerador aberta apenas o tempo necessário e não armazene alimentos quentes.

O ar frio está em constante circulação no Refrigerador, portanto, é importante distribuir os alimentos de maneira a facilitar a circulação de ar frio entre eles.

Caso falte energia elétrica por um período prolongado, evite abrir as portas enquanto o abastecimento de energia elétrica não for restabelecido, para não comprometer a conservação dos alimentos.

Em caso de ausência prolongada (ex.: férias), se pretender desligar o Refrigerador, remova todos os alimentos e limpe-o deixando as portas entreabertas, para evitar mofo e odores desagradáveis. O fato do Refrigerador permanecer desligado não comprometerá seu funcionamento ao ser religado.

Em caso de curta ausência (ex.: feriados), mantenha o Refrigerador ligado, mesmo estando vazio.

Congelamento de Alimentos

Os produtos a serem congelados devem ser frescos e limpos.

Embale os alimentos em porções adequadas ao tamanho de sua família e que possam ser consumidos de uma só vez. Alimentos descongelados não devem ser congelados novamente.

ATENÇÃO

Não coloque alimentos quentes no Freezer. Espere esfriar naturalmente antes de congelá-los.

Pacotes pequenos permitem um congelamento rápido e uniforme.

Alimentos gordurosos têm um menor prazo de congelamento. O sal também reduz o tempo de armazenamento dos alimentos.

Embale bem os alimentos assegurando-se de que estão bem fechados.

ATENÇÃO

Nunca coloque alimento a ser congelado em contato com o alimento já congelado, pois a temperatura do alimento congelado tende a aumentar.

Descongelamento de Alimentos

Para descongelar carnes, peixes e frutas, retire-os do Freezer e mantenha-os no compartimento refrigerador.

Pedaços pequenos de carne podem ser cozidos, ainda congelados.

Vegetais podem ser descongelados em água fervente.

Pratos pré-cozidos podem ser aquecidos diretamente no forno desde que sua embalagem seja adequada.

Fornos de microondas são adequados para descongelar todos os tipos de alimentos, dependendo do tipo de embalagem. Siga as instruções do fabricante de seu forno.

Armazenamento de Alimentos

Para preservar as características dos alimentos ou líquidos mantenha-os em recipientes fechados. Evite colocar alimentos preparados a base de água (sopas e caldos) em recipientes destampados, pois podem congelar.

ATENÇÃO

Não coloque alimentos quentes no Refrigerador. Espere esfriar naturalmente antes de armazená-los.

Para melhor conservação dos alimentos as frutas e verduras devem ser lavadas, secas, embaladas e armazenadas na gaveta de legumes/verduras e frutas.

Ao guardar ovos no seu compartimento de armazenamento (porta-ovos), certifique-se que sejam frescos e coloque-os sempre em posição vertical. Isto os manterá frescos durante maior tempo.

Para conservar vegetais folhosos, coloque em sacos plásticos e armazene na gaveta de legumes/verduras e frutas.

Procure secar todo e qualquer alimento que for armazenar no Refrigerador.

Não encoste alimentos ou objetos armazenados na parede interna do fundo do compartimento refrigerador.

ATENÇÃO

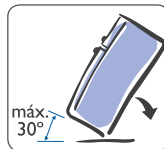
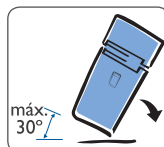
Não encoste na parede interna do fundo do compartimento refrigerador alimentos ou objetos armazenados nas prateleiras pois podem prejudicar o funcionamento do produto.

Transporte

Movimente o Refrigerador segurando na parte superior traseira e na parte inferior dianteira.

Se o Refrigerador for transportado horizontalmente, é possível que o óleo do compressor prejudique o funcionamento do mesmo.

É recomendável esperar no mínimo 2 horas antes de ligar o Refrigerador, para que o óleo volte ao compressor.



9. Especificações Técnicas

Modelo	DCW50 / DC50X
Capacidades Nominal (litros) (ISO8187)	
Armazenamento Refrigerador	347
Armazenamento Freezer	115
Armazenamento Total	462
Bruto Refrigerador	353
Bruto Freezer	115
Bruto Total	468
Tempo máximo de conservação sem energia (horas)	24
Capacidade de congelamento a cada 24 horas (kg)	6,0
Altura (mm)	1865
Largura do gabinete (mm)	694
Largura das portas (mm)	702
Profundidade com porta fechada (mm)	733
Peso líquido (kg)	84,5
Frequência (Hz)	60
Tensão (V)	127 / 220
Consumo de energia (kWh/mês) (norma ISO8187)	58,1 / 58,1
Potência das lâmpadas (W)	15
Gás refrigerante	R134a

IMPORTANTE

Este Refrigerador deve ser utilizado somente para uso doméstico.

 **Electrolux**



Acessórios Electrolux

Simple, práticos e modernos
são os acessórios que a Electrolux preparou para cuidar de você!



Bolsa Toalha

Gelo Absoluto



Kit Potes
13 Peças



Kit Organizador
para Pia



Forma Funda
de Silicone

**Disponível para venda no
Serviço Autorizado Electrolux.**

Acesse o nosso site www.electrolux.com.br para conhecer os outros acessórios dessa linha e consultar o endereço de Serviço Autorizado mais próximo.

Certificado de Garantia

A fabricante Electrolux do Brasil S.A. concede garantia contra qualquer vício de fabricação aplicável nas seguintes condições:

1. O início da vigência da garantia ocorre na data de emissão da competente nota fiscal de venda ao consumidor correspondente ao produto a ser garantido com identificação, obrigatoriamente, de modelo e características de produto;
2. O prazo de vigência da garantia é de 12 (doze) meses contados a partir da data da emissão da nota fiscal preenchida conforme disposição do item “1” deste certificado e divididos da seguinte maneira:
 - a) 3 (três) meses de garantia legal; e,
 - b) 9 (nove) meses de garantia contratual.
3. A fabricante não concede qualquer forma e/ou tipo de garantia para produtos desacompanhados de nota fiscal de venda ao consumidor, ou produtos cuja nota fiscal esteja preenchida incorretamente (observar orientação do item “1” deste certificado);
4. Para os produtos modelo DCW50 e DC50X, subsequentemente a garantia de 12 (doze) meses mencionada no item “2”, a fabricante concede garantia suplementar de 24 (vinte e quatro) meses aplicável exclusivamente aos vícios provenientes de oxidação e/ou corrosão natural, eventualmente identificados em porta(s) e itens metálicos intrínsecos de porta(s) de tais produtos acima identificados;
5. Exclui-se da garantia suplementar mencionada no item “4”, casos de corrosão provocada por riscos, deformações ou similares decorrentes da utilização do produto, bem como eventos conseqüentes da aplicação de produtos químicos, abrasivos ou similares que danifiquem a qualidade do material componente;

Condições desta Garantia:

6. Qualquer defeito que for constatado neste produto deve ser imediatamente comunicado ao Serviço Autorizado Electrolux mais próximo de sua residência, cujo contato e endereço pode ser encontrado na relação que acompanha o produto, no site da fabricante (www.electrolux.com.br), ou, informado pelo Serviço de Atendimento ao Consumidor Electrolux.
7. Esta garantia abrange a substituição de peças que apresentem vícios constatados como de fabricação, além da mão de obra utilizada no respectivo reparo.
8. Vidros, peças plásticas (botões, gavetas, capa dos puxadores, tampas, prateleiras, porta laticínios, frisos, acabamentos, emblemas, etc.) e lâmpadas são garantidos contra vícios de fabricação apenas pelo prazo legal de 90 (noventa) dias, contados a partir da emissão da nota fiscal de compra do produto.

A Garantia perderá a Validade quando:

9. Houver remoção e/ou alteração do número de série ou da etiqueta de identificação do produto.
10. O produto for instalado ou utilizado em desacordo com o Manual de Instruções e utilizado para fins diferentes do uso doméstico (uso comercial, laboratorial, industrial, etc.). Também não terão nenhum tipo

de cobertura pelas garantias (legal e contratual), indenização e/ou ressarcimento, materiais ou alimentos armazenados no interior do produto utilizado para os fins citados.

11. O produto for ligado em tensão diferente a qual foi destinado.

12. O produto tiver recebido maus tratos, descuidos ou ainda sofrer alterações, modificações ou consertos feitos por pessoas ou entidades não credenciadas pela Electrolux do Brasil S.A.

13. O defeito for causado por acidente ou má utilização do produto pelo Consumidor.

A Garantia concedida pelo Fabricante não cobrirá:

14. Despesas com Instalação do produto.

15. Produtos ou peças danificadas por acidente de transporte ou manuseio, riscos, amassamentos ou atos e efeitos da natureza.

16. O não funcionamento ou falhas decorrentes de problemas de fornecimento de energia elétrica e/ou falta de água no local onde o produto está instalado.

17 Despesas com transporte, peças, materiais e mão de obra para preparação do local onde será instalado o produto (ex. rede elétrica, conexões elétricas e hidráulicas, tomadas, esgoto, alvenaria, aterramento, etc.).

18. Chamadas relacionadas unicamente a orientação de uso constantes no Manual de Instruções ou no próprio produto serão passíveis de cobranças.

Outras disposições:

19. As despesas de deslocamento do Serviço Autorizado, para atendimento de produtos instalados fora do município de sua sede, obedecerão os seguintes critérios:

a) para situações existentes nos primeiros 90 (noventa) dias seguintes à data de emissão da nota fiscal de venda ao Consumidor, as despesas serão suportadas pela fabricante;

b) para situações existentes após o 91º (nonagésimo primeiro) dia seguinte à data da emissão da nota fiscal de venda ao Consumidor, as despesas serão suportadas única e exclusivamente pelo Consumidor.

20. As despesas decorrentes e conseqüentes de instalação de peças que não pertençam ao produto são de responsabilidade única e exclusiva do Consumidor.

21. A Electrolux declara que não há nenhuma outra pessoa física e/ou jurídica habilitada a fazer exceções ou assumir compromissos, em seu nome, referente ao presente certificado de garantia.

22. Este CERTIFICADO DE GARANTIA é válido apenas para produtos vendidos e utilizados no território brasileiro, sendo que qualquer dúvida sobre as disposições do mesmo devem ser esclarecidas pelo manual de instruções, pelo site da fabricante ou pelo Serviço de Atendimento ao Consumidor Electrolux.

23. Para sua comodidade, preserve o MANUAL DE INSTRUÇÕES, CERTIFICADO DE GARANTIA E A NOTA FISCAL DO PRODUTO. Quando necessário, consulte a nossa Rede Nacional de Serviços Autorizados e/ou o Serviço de Atendimento ao Consumidor.

 **Electrolux**



ATENDIMENTO
AO CONSUMIDOR
0800 728 8778



 **Electrolux**

Electrolux do Brasil S.A. - R. Ministro Gabriel Passos, 360 - Fone: 41 3371-7000 - CEP 81520-900
Curitiba - PR - Brasil.

<http://www.electrolux.com.br>